

- Используйте данное изделие только по назначению. Не используйте насадки, которые не были рекомендованы производителем.
- Если вы проходите лечение заболевания полости рта, посоветуйтесь с лечащим врачом до применения.

Описание

- a Сменная насадка
- b Индикатор датчика давления
- c Кнопка включения / выключения (выбора режима)
- d Ручка
- e Индикатор зарядки
- f Индикатор разряда аккумулятора
- g Зарядное устройство
- h Держатель щетки (в зависимости от модели)
- i Отделение для зубной щетки с защитной крышкой (в зависимости от модели)

Технические условия

Данные по напряжению указаны на нижней стороне зарядного устройства.

Подключение и зарядка

Зубная щетка имеет водонепроницаемую ручку, гарантирует электрическую безопасность и специально приспособлена для использования в ванной.

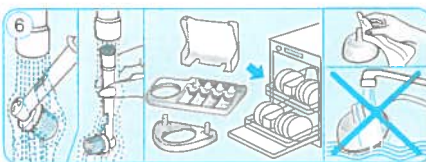
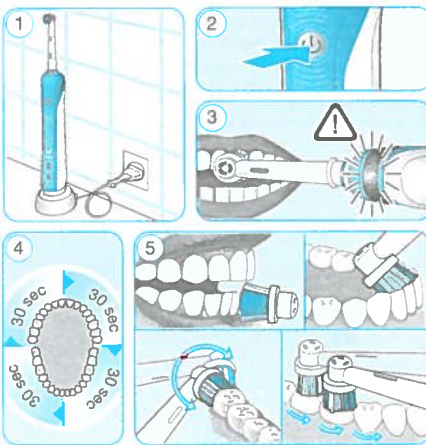
- Включите главное (g) или сборное зарядное устройство (Рис. В/С) в электросеть и поставьте в него ручку щетки (d).
- Пока ручка заряжается, зеленый индикатор зарядки (e) мигает, а после завершения зарядки горит непрерывно в течение 5 секунд и гаснет. С одной полной зарядки можно чистить зубы в течение 7 дней (дважды в день по две минуты).
- Если аккумулятор разряжен, красный индикатор разряда аккумулятора (f) мигает несколько секунд при включении / выключении зубной щетки.
- Для ежедневного применения ручку щетки можно держать в зарядном устройстве, чтобы сохранять заряд аккумулятора. Передержать аккумулятор на зарядке невозможно. Однако в целях защиты окружающей среды Oral-B рекомендует выключать зарядное устройство из сети до следующей зарядки.
- Для сохранения максимальной емкости аккумулятора отключайте зарядное устройство и полностью разряжайте ручку по крайней мере один раз в 6 месяцев.

Обратите внимание: Если индикатор зарядки сразу не начинает мигать, продолжайте зарядку. Индикатор включится через 10–15 минут.

Применение зубной щетки

Методы чистки зубов

Смочите головку щетки и нанесите зубную пасту; можно использовать любую пасту. Чтобы избежать брызг, проведите щеткой по зубам перед включением прибора. При чистке с помощью вращающихся головок медленно ведите головку от одного зуба к другому, задерживаясь на каждом зубе по



РУССКИЙ

РУКОВОДСТВО ПО ЭКСПЛУАТАЦИИ

Oral-B® Professional Care разработан специально для того, чтобы обеспечить безопасность и эффективность чистки зубов для всей семьи.

ВАЖНО

- Периодически проверяйте шнур на наличие повреждений. Если шнур поврежден, отнесите зарядное устройство в Сервисный центр Oral-B. Запрещается использовать поврежденное или неисправное устройство.
- Не допускается модификация или ремонт изделия. Это может привести к пожару, удару током или травме. Обратитесь к дилеру или в сервисный центр Oral-B. Разбирать изделие можно только для утилизации аккумулятора.
- Изделие не предназначено для использования детьми младше трех лет.
- Это устройство может использоваться детьми или лицами с ограниченными физическими, сенсорными или умственными способностями только под присмотром лица, ответственного за их безопасность. Как правило, мы рекомендуем хранить устройство в недоступном для детей месте.
- Чистка и уход за устройством не должны производиться детьми. Нельзя разрешать детям играть с устройством.

МЕРЫ ПРЕДОСТОРОЖНОСТИ

- При падении изделия насадку перед следующим использованием необходимо заменить даже при отсутствии видимых повреждений.
- Не размещайте и не храните зарядное устройство рядом с раковиной или ванной.
- Не размещайте зарядное устройство в воде или иной жидкости.
- Не прикасайтесь к зарядному устройству, которое упало в воду. Немедленно выключите его из розетки.
- При извлечении аккумулятора для утилизации избегайте замыкания положительных (+) и отрицательных (-) клемм.
- Не вставляйте какие-либо объекты в отверстия прибора/зарядного устройства.

Последнее время чистки сохраняется, если ненадолго отключить ручку во время чистки. Если пауза длится больше 30 секунд, счетчик сбрасывается.

В первые дни пользования щеткой может наблюдаться небольшая кровоточивость десен. Обычно через несколько дней она прекращается. Если кровотечение остается и через 2 недели, обратитесь к вашему стоматологу. Если у вас чувствительные зубы и/или десны, Oral-B рекомендует использовать режим «Чувствительный» (в зависимости от модели).

Рекомендации по чистке

После чистки прополощите головку щетки и аксессуары в проточной воде в течение нескольких секунд с включенной ручкой. Выключите ручку, снимите головку щетки или дополнительную принадлежность. Вымойте все детали по отдельности в проточной воде, затем вытрите насухо перед сборкой щетки. Перед мытьем снимите зарядное устройство. Нельзя класть зарядное устройство в раковину или воду; его можно чистить только сухой тканью. Держатель щетки, отделение для щетки и защитную крышку можно мыть в посудомоечной машине (рис. 6).

Инструкция может быть изменена без уведомления.

Указание по защите окружающей среды

Данное изделие содержит перезаряжаемые аккумуляторы. В целях защиты окружающей среды не выбрасывайте изделие вместе с бытовыми отходами после окончания его срока службы. Утилизировать аккумуляторы можно в сервисном центре Oral-B Braun или в лицензированных пунктах приема в соответствии с местным законодательством.



Гарантия

Мы даем ограниченную гарантию на прибор сроком на 2 года. В течение гарантийного периода мы бесплатно устраняем любые неисправности прибора, обусловленные дефектами материала или изготовления путем ремонта или замены прибора на наш выбор. Гарантия распространяется на все страны, где данный прибор распространяется компанией Braun или ее официальным дистрибутором.

Гарантия не распространяется на повреждения из-за неправильной эксплуатации, штатного износа или использования (особенно для головок щеток) и дефекты, существенно не влияющие на стоимость или функционирование прибора. Гарантия становится недействительной при ремонте прибора не имеющими таких полномочий лицами или использовании деталей сторонних производителей.

Для гарантийного обслуживания передайте или отправьте изделие в полном комплекте с чеком на покупку в уполномоченный сервисный центр Oral-B Braun.

Oral-B Professional Care 1000/2000/3000 D20.513; Тип 3757

Произведено в Германии. «Braun GmbH», Frankfurter Str. 145, D-61476 Kronberg, Germany/Германия.

Импортер/Служба потребителей: ООО «Проктер энд Гэмбл Дистрибуторская Компания»; 125171, Москва, Ленинградское шоссе, 16А, стр. 2. Тел. 8-800-200-20-20.



УКРАЇНЬСЬКА

Зубна щітка Oral-B® Professional Care ретельно розроблена спеціалістами; ця унікальна щітка дозволяє вам і вашій сім'ї чистити зуби безпечно і ефективно.

ВАЖЛИВО

- Перевіряйте періодично шнур на наявність пошкоджень. Якщо шнур пошкоджений, віддайте зарядний пристрій до сервісного центру Oral-B. У подальшому не можна використовувати пошкоджений або неробочий пристрій.
- Цей виріб не призначений для використання дітьми, якім не виповнилося 3 роки.
- Цей пристрій не призначений для використання дітьми або особами з обмеженими фізичними, сенсорними або розумовими можливостями без нагляду особи, відповідальної за їхню безпеку. Загалом, ми рекомендуємо тримати пристрій у недоступному для дітей місці.
- Слідкуйте, щоб діти не гралися з цим пристроєм.
- Якщо виріб упав, замініть насадку перед наступним використанням, навіть якщо пошкодження непомітні.
- Не можна ставити або зберігати зарядний пристрій у місцях, де він може впасти у ванну або раковину.
- Не можна занурювати зарядний пристрій у воду або іншу рідину.
- Не намагайтеся дістати зарядний пристрій, який впав у воду. негайно від'єднайте пристрій від електромережі.
- Не можна відозмінювати або ремонтувати виріб. Це може призвести до пожеги, ураження електричним струмом або травми. З питань ремонту зверніться до свого торгового представника або зателефонуйте до сервісного центру Oral-B. Не можна розбирати пристрій, окрім випадків заміни аккумулятора.
- Під час заміни аккумулятора будьте особливо уважними, щоб не замкнути позитивний (+) і негативний (-) полюси.
- Не можна засовувати будь-які предмети у отвір пристрою / зарядного пристрою.
- Не можна торкатися мокрими руками вилки. Це може призвести до ураження електричним струмом.
- Під час відключення пристрою від електромережі тримайтеся за вилку, а не за шнур.
- Використовуйте цей виріб лише за призначенням, як це опи-