



Таблица 1

<i>Модель и (или) модификация</i>	<i>Цвет поверхности стола</i>
CH4220	черный

Таблица 2

<i>Модель и (или) модификация</i>	<i>Цвет поверхности стола</i>
CH4230	черный
CH4230 K1	белый

Таблица 3

<i>Модель и (или) модификация</i>	<i>Цвет поверхности стола</i>
CH4231	черный
CH4231 K1	белый
CH4231-01	черный

Руководство по эксплуатации,
техническому обслуживанию и установке

СТОЛ

ЭЛЕКТРИЧЕСКИЙ БЫТОВОЙ
ВСТРАИВАЕМЫЙ



ЭС В CH4231-01

ЭС В CH4231

ЭС В CH4230

ЭС В CH4220



СП ОАО "Брестгазоаппарат"

Республика Беларусь,
224016, Брест,
ул. Орджоникидзе, 22



**уважательный
покупатель!**

**Вы выбрали стол, который
отлично готовит, экономичен
и надежен в работе, удобен в
управлении. Он отлично
впишется в интерьер Вашей
кухни.**

**Кулинарных успехов
желает Вам GEFEST-
город Брест.**



Система менеджмента качества организации сертифицирована на соответствие требованиям DIN EN ISO 9001:2008 в немецкой системе аккредитации DAkkS.

ОблСВН4220-12.indd
СН4220-11.indd
№ заказа

СОДЕРЖАНИЕ

1	Общие указания.....	2
2	Требования безопасности.....	2
3	Технические характеристики	5
4	Комплектность.....	5
5	Устройство и порядок работы.....	6
5.1	Устройство.....	6
5.2	Управление столом.....	11
5.3	Сенсорное управление. Стол модели СН4220.....	12
5.4	Сенсорное управление. Столы модели СН4231 и СН4231-01...	21
6	Установка.....	28
7	Подключение.....	30
8	Обслуживание стола.....	31
8.1	Уход за столом.....	31
8.2	Техническое обслуживание стола.....	31
9	Возможные неисправности и методы их устранения.....	32
10	Транспортирование и хранение.....	32
11	Утилизация.....	32
12	Гарантии изготовителя.....	33
	Адреса уполномоченных организаций по обслуживанию техники торговой марки «GEFEST».....	34

1 ОБЩИЕ УКАЗАНИЯ

Наша бытовая техника постоянно совершенствуется, улучшаются ее характеристики, обновляется дизайн, поэтому рисунки и обозначения в руководстве могут несколько отличаться от Вашей модели.

Настоящее руководство по эксплуатации распространяется на базовые приборы (далее по тексту модели) столов электрических бытовых встраиваемых (далее по тексту столов) ЭС В СН4220 (ЭС В СН4230, ЭС В СН4231, ЭС В СН4231-01), предназначенных для тепловой обработки пищевых продуктов в бытовых условиях.

Вид климатического исполнения УХЛ 4 по ГОСТ 15150-69.

Стол сертифицирован в соответствии с требованиями нормативных документов, по которым проводится обязательная сертификация.

При покупке снимите упаковку и убедитесь, что изделие не повреждено, полностью укомплектовано и торговой организацией правильно заполнены «Свидетельство продажи» и гарантийные талоны.

Убедитесь, что параметры электрической сети соответствуют параметрам прибора, указанным в РЭ.

В случае выявления несоответствия необходимо провести доработку электрической сети и монтаж розетки. Электромонтажные работы должна выполнить ЖЭС по месту жительства или организация, имеющая право на проведение данных работ.

При подключении должен быть заполнен талон установки.

Самовольно и неправильно подключенное изделие, несоблюдение правил техники безопасности могут привести к пожару, поражению электрическим током, ожогам.

Этого не случится, если Вы внимательно прочтёте данное руководство. Оно содержит важную информацию по установке, правильному и безопасному использованию и обслуживанию стола.

Изготовитель (продавец) не несет ответственности (в том числе и в гарантийный период):

- за дефекты и повреждения, возникшие вследствие нарушения указаний по его хранению, установке, подключению, условий эксплуатации, либо действия непреодолимой силы (пожара, наводнения и т.п.), воздействия домашних животных, насекомых, грызунов;
- за последствия, вызванные неквалифицированным ремонтом.

Сохраните руководство, оно поможет разрешить возникшие вопросы.

2 ТРЕБОВАНИЯ БЕЗОПАСНОСТИ

ВНИМАНИЕ! СТОЛ ВЫПОЛНЕН ПО I КЛАССУ ЗАЩИТЫ ОТ ПОРАЖЕНИЯ ЭЛЕКТРИЧЕСКИМ ТОКОМ И ДОЛЖЕН ПОДКЛЮЧАТЬСЯ К ДВУХПОЛЮСНОЙ РОЗЕТКЕ С ЗАЗЕМЛЯЮЩИМ КОНТАКТОМ. ДЛЯ ОБЕСПЕЧЕНИЯ ВАШЕЙ БЕЗОПАСНОСТИ ЗАЗЕМЛЕНИЕ ДОЛЖНО СООТВЕТСТВОВАТЬ УСТАНОВЛЕННЫМ ЭЛЕКТРОТЕХНИЧЕСКИМ НОРМАМ.

- СТОЛЫ ПРЕДНАЗНАЧЕНЫ ДЛЯ ИСПОЛЬЗОВАНИЯ ТОЛЬКО В ДОМАШНИХ УСЛОВИЯХ.
- ВО ВРЕМЯ РАБОТЫ КОНФОРКИ И ПРИЛЕГАЮЩИЕ К НИМ ПОВЕРХНОСТИ СИЛЬНО РАЗОГРЕВАЮТСЯ И СОХРАНЯЮТ ТЕПЛО ЗНАЧИТЕЛЬНОЕ ВРЕМЯ ПОСЛЕ ВЫКЛЮЧЕНИЯ. БУДЬТЕ ОСТОРОЖНЫ, НЕ ПРИКАСАЙТЕСЬ К НИМ И ОСОБО ПРЕДУПРЕДИТЕ ДЕТЕЙ.

- ПЕРЕД ЧИСТКОЙ И ДРУГИМИ РАБОТАМИ ПО УХОДУ СТОЛ НЕОБХОДИМО ОТСОЕДИНИТЬ ОТ СЕТИ.
- ИЗВЛЕКАТЬ ВИЛКУ ИЗ РОЗЕТКИ НУЖНО ТОЛЬКО ПОСЛЕ ВЫКЛЮЧЕНИЯ ВСЕХ НАГРЕВАТЕЛЬНЫХ ЭЛЕМЕНТОВ.
- ПРИ ПОВРЕЖДЕНИИ ШНУРА ПИТАНИЯ ВО ИЗБЕЖАНИЕ ОПАСНОСТИ ЕГО ДОЛЖЕН ЗАМЕНИТЬ ИЗГОТОВИТЕЛЬ ИЛИ ЕГО АГЕНТ, ИЛИ АНАЛОГИЧНОЕ КВАЛИФИЦИРОВАННОЕ ЛИЦО.

ВНИМАНИЕ! ЕСЛИ ПОВЕРХНОСТЬ ТРЕСНУЛА - ОТКЛЮЧИТЕ ПРИБОР ДЛЯ ПРЕДОТВРАЩЕНИЯ ПОРАЖЕНИЯ ЭЛЕКТРИЧЕСКИМ ТОКОМ.

ЗАПРЕЩАЕТСЯ:

- ПОЛЬЗОВАТЬСЯ НЕИСПРАВНЫМ СТОЛОМ.
- ПОЛЬЗОВАТЬСЯ СТОЛОМ БЕЗ ЗАЗЕМЛЕНИЯ.
- ОСТАВЛЯТЬ ВКЛЮЧЕННЫЙ СТОЛ БЕЗ ПРИСМОТРА.
- ИСПОЛЬЗОВАТЬ СТОЛ ДЛЯ ОБОГРЕВА ПОМЕЩЕНИЯ И СУШКИ БЕЛЬЯ.
- УСТАНОВЛИВАТЬ СТОЛ В МЕСТАХ С ПОВЫШЕННЫМ РИСКОМ ПОЖАРНОЙ ОПАСНОСТИ (ВПЛОТНУЮ К ДЕРЕВЯННЫМ, ПОКРЫТЫМ ОБОЯМИ ИЛИ ГОРЮЧИМ ПЛАСТИКОМ И Т. П. ПОВЕРХНОСТЯМ). РАССТОЯНИЕ ОТ ЗАДНЕЙ КРОМКИ ДО СТЕНЫ ДОЛЖНО БЫТЬ НЕ МЕНЕЕ 55 мм.
- ХРАНИТЬ ВОЗЛЕ СТОЛА ЛЕГКОВОСПЛАМЕНЯЮЩИЕСЯ ВЕЩЕСТВА И МАТЕРИАЛЫ.
- САМОСТОЯТЕЛЬНО СНИМАТЬ ЗАЩИТНЫЙ КОЖУХ И ПРОВОДИТЬ РЕМОНТ.
- ДЕМОНТИРОВАТЬ СТОЛ, НЕ ОТКЛЮЧИВ ЕГО ОТ СЕТИ.

Периодически (не реже одного раза в полгода) проверяйте состояние шнура питания (см. раздел 8).

При пользовании столом необходимо знать и выполнять основные правила обращения с электроприборами:

ЗАПРЕЩАЕТСЯ:

- ИСПОЛЬЗОВАТЬ ПРИБОРЫ НЕ ПО НАЗНАЧЕНИЮ.
- ОДНОВРЕМЕННО ПРИКАСАТЬСЯ К ПРИБОРАМ, ВКЛЮЧЕННЫМ В СЕТЬ, И УСТРОЙСТВАМ С ЕСТЕСТВЕННЫМ ЗАЗЕМЛЕНИЕМ (ВОДОПРОВОДНЫМ ТРУБАМ, БАТАРЕЯМ ОТОПЛЕНИЯ И Т. П.).
- ПРИКАСАТЬСЯ К ЭЛЕКТРОПРИБОРАМ МОКРЫМИ РУКАМИ ИЛИ НАХОДЯСЬ БОСИКОМ.
- ТЯНУТЬ ЗА ПРОВОД, ИЗВЛЕКАЯ ВИЛКУ ИЗ РОЗЕТКИ.
- ТУШИТЬ ВОДОЙ ЭЛЕКТРОПРИБОРЫ, НАХОДЯЩИЕСЯ ПОД НАПРЯЖЕНИЕМ.

ДАННЫЙ ПРИБОР НЕ ПРЕДНАЗНАЧЕН ДЛЯ ИСПОЛЬЗОВАНИЯ ЛЮДЬМИ (ВКЛЮЧАЯ ДЕТЕЙ), У КОТОРЫХ ЕСТЬ ФИЗИЧЕСКИЕ, НЕРВНЫЕ ИЛИ ПСИХИЧЕСКИЕ ОТКЛОНЕНИЯ ИЛИ НЕДОСТАТОК ОПЫТА И ЗНАНИЙ, ЗА ИСКЛЮЧЕНИЕМ СЛУЧАЕВ, КОГДА ЗА ТАКИМИ ЛИЦАМИ ОСУЩЕСТВЛЯЕТСЯ НАДЗОР ИЛИ ПРОВОДИТСЯ ИХ ИНСТРУКТИРОВАНИЕ ОТНОСИТЕЛЬНО ИСПОЛЬЗОВАНИЯ ДАННОГО ПРИБОРА ЛИЦОМ, ОТВЕЧАЮЩИМ ЗА ИХ БЕЗОПАСНОСТЬ.

НЕОБХОДИМО ОСУЩЕСТВЛЯТЬ НАДЗОР ЗА ДЕТЬМИ С ЦЕЛЬЮ НЕДОПУЩЕНИЯ ИХ ИГР С ПРИБОРОМ.

Особую осторожность проявляйте при приготовлении блюд с большим количеством жира или масла. Перегретые, они могут воспламениться.

ЗНАЙТЕ! НЕЛЬЗЯ ТУШИТЬ ВОСПЛАМЕНИВШЕЕСЯ МАСЛО ИЛИ ЖИР ВОДОЙ, ПОСУДУ С ОГНЕМ НУЖНО ПЛОТНО НАКРЫТЬ КРЫШКОЙ.

Если рядом со столом находятся бытовые электроприборы, подключенные к сети (тостеры, кофемолки и т.п.), следите, чтобы их провод не попал в зону работающих конфорок.

ПОМНИТЕ! НАИБОЛЕЕ РАСПРОСТРАНЕННЫМИ НЕСЧАСТНЫМИ СЛУЧАЯМИ, СВЯЗАННЫМИ С НАГРЕВАТЕЛЬНЫМИ ПРИБОРАМИ, ЯВЛЯЮТСЯ ОЖОГИ.

Обычно они происходят:

- при касании горячих частей;
- при расплескивании кипящих жидкостей;
- в ситуации, когда опрокидывается посуда, стоящая на передних конфорках.

Будьте аккуратны и не допускайте детей к работающему или остывающему столу.

3 ТЕХНИЧЕСКИЕ ХАРАКТЕРИСТИКИ

Модель стола	СН4230	СН4220	СН4231	СН4231-01
Обозначение	ЭС В СН4230	ЭС В СН4220	ЭС В СН4231	ЭС В СН4231-01
Управление	механическое (бесступенчатые переключатели)		электронное (сенсорное)	
Диапазон номинальных напряжений, В	220-230			
Номинальная частота, Гц	50			
Класс электробезопасности	I			
Номинальная потребляемая мощность, Вт	5760-6300	6400-7000	6400-7000	5760-6300
Мощность конфорок при напряжении 230 В, кВт				
передняя левая	2,2	2,2	2,2	2,2
правая	1,2	1,2	1,2	1,2
задняя левая	1,2	1,2	1,2	1,2
правая	1,7	2,4	2,4	1,7
Размеры стола, см				
ширина	59,5	76,5	59,5	59,5
глубина	53	53	53	53
высота	5,5	5,5	4,2	4,2
Вес нетто, кг	10	12,5	9	9
Содержание серебра, г	1,7	0,81	2,26	2,26
Содержание золота, г	-	0,002		

4 КОМПЛЕКТНОСТЬ

Стол, шт.	1
Уплотнение стола	1
Кронштейн, шт.	2
Шуруп, шт.	8
Шайба, шт.	4
Розетка, шт.	1
Руководство по эксплуатации	1
Гарантийная карта	1
Упаковка	1
Скребок, шт.	1

5 УСТРОЙСТВО И ПОРЯДОК РАБОТЫ

5.1 УСТРОЙСТВО

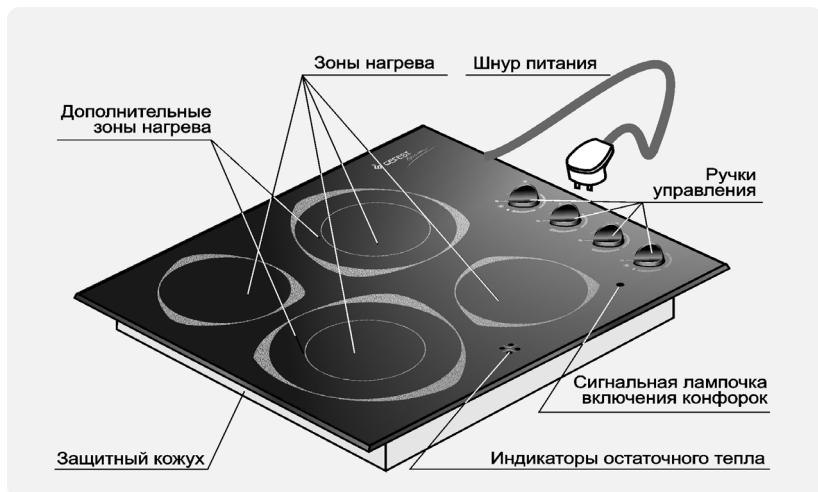


Рис. 1 Стол модели СН4230

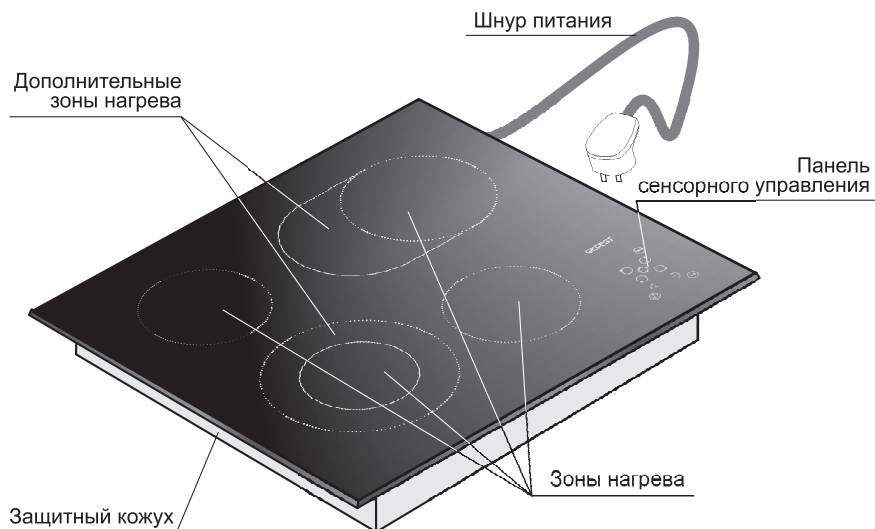


Рис. 2 Стол модели СН4231

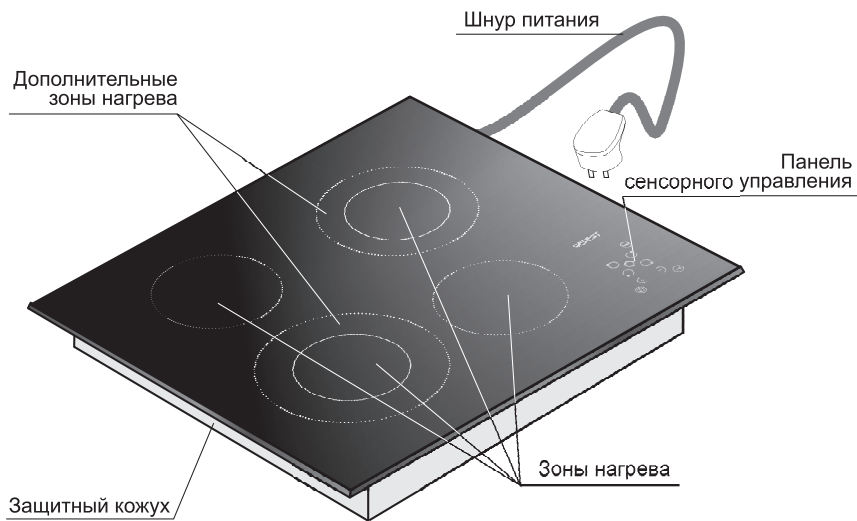


Рис. 3 Стол модели СН4231-01

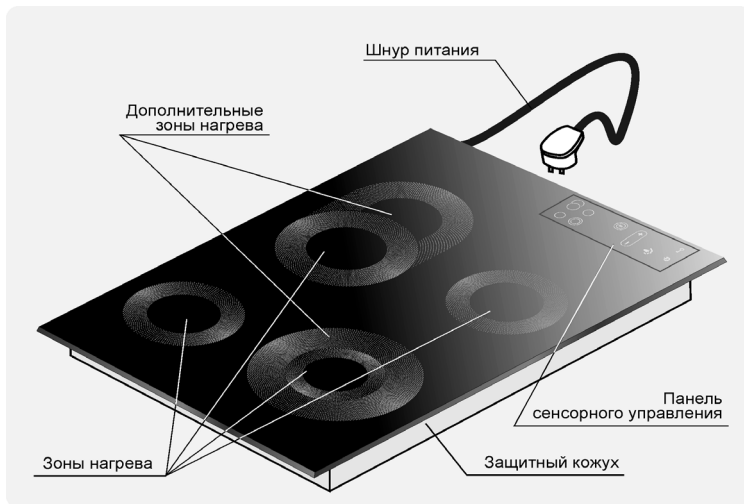


Рис. 4 Стол модели СН4220

Поверхность стола представляет собой стеклокерамическую пластину, с внутренней стороны которой расположены нагревательные элементы.

Уникальным свойством стеклокерамики является хорошая теплопроводность в зонах нагрева и малое рассеивание тепла по сторонам. Термостойкость стеклокерамики позволяет сразу отставлять приготовленное горячее блюдо на свободное место на столе.

Диаметры зон нагрева выделены рисунком. Пользуйтесь кастрюлями, диаметр которых равен либо чуть больше зоны нагрева. Посуду нужно устанавливать точно по центру (рис. 5).

Для стеклокерамических столов не нужно покупать новую специальную посуду. Главное, чтобы дно было плоское и ровное. Нежелательно, чтобы оно имело металлический зеркальный блеск, так как это отражает тепловое излучение и увеличивает время приготовления. Лучше всего подходит посуда с матовым или темным дном. Жаропрочная стеклянная посуда, в принципе, тоже подходит, но она инерционна – долго нагревается и в ней сложно быстро убавить тепло.

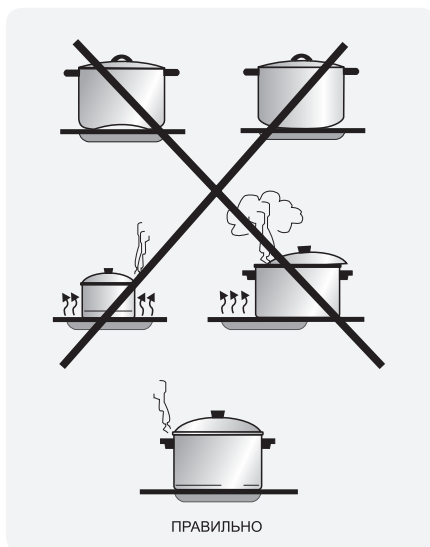


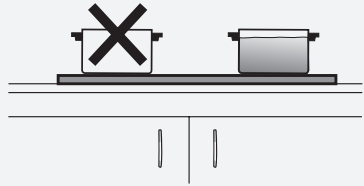
Рис.5

ВНИМАНИЕ! БУДЬТЕ АККУРАТНЫ И ВНИМАТЕЛЬНЫ ПРИ ОБРАЩЕНИИ СО СТЕКЛОКЕРАМИЧЕСКИМ СТОЛОМ:

Не включайте конфорки вхолостую (вначале поставьте посуду, затем включите конфорку).

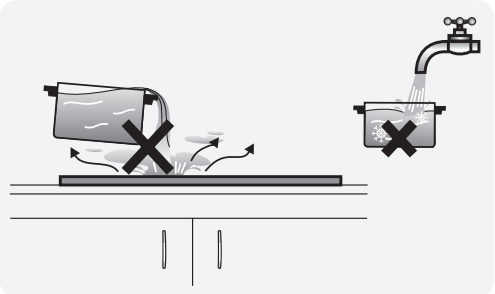
Не ставьте пустую посуду на включенные конфорки.

Рис.6



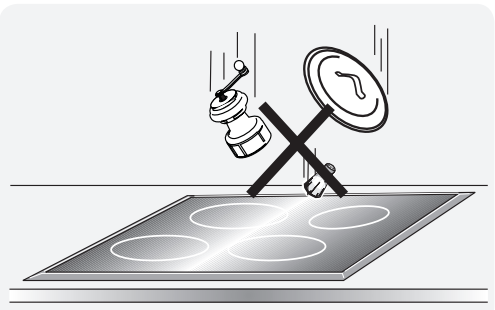
Не ставьте на разогретые конфорки холодные кастрюли и избегайте попадания на них жидкостей.

Рис.7



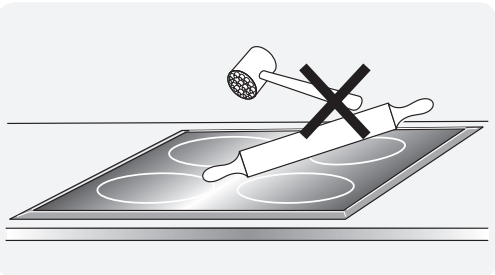
Оберегайте стеклокерамическую поверхность от ударов, особенно твердых угловатых предметов (крышки, ухваты, солонки и т. п.).

Рис.8



Не используйте стол как разделочную доску.

Рис.9



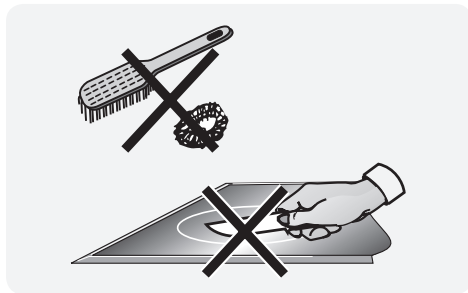
Не пытайтесь разогреть пищу в алюминиевых тарелочках или фольге. При контакте с горячей поверхностью стола они расплавятся.

Рис.10



Не удаляйте загрязнения острыми царапающими предметами. Перед чисткой прикипевшую пищу нужно размочить.

Рис.11



Не двигайте посуду по поверхности стола. Песчинки могут образовывать царапины, а алюминиевая посуда оставляет трудноудаляемые серебристые полосы.

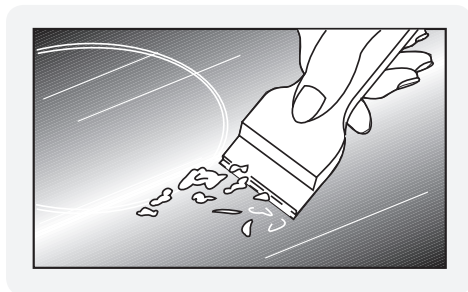
Следите за тем, чтобы дно устанавливаемой посуды было сухим и чистым.

Рис.12



Избегайте попадания сахара, сиропа, варенья и т. п. на горячую поверхность стола, так как они могут прикипеть. Если же это произошло, необходимо немедленно удалить их металлическим скребком.

Рис.13



Не подвергайте стол чрезмерным нагрузкам.

Рис.14



ПОМНИТЕ! ЗОНА НАГРЕВА ПОСЛЕ ОТКЛЮЧЕНИЯ ОКОЛО ПОЛУЧАСА ОСТАЕТСЯ ЕЩЕ ГОРЯЧЕЙ. НЕ ПРИКАСАЙТЕСЬ К КОНФОРКАМ ДО ПОЛНОГО ОСТЫВАНИЯ И НЕ СТАВЬТЕ НА НИХ ПРЕДМЕТЫ, КОТОРЫЕ МОГУТ РАСПЛАВИТЬСЯ ИЛИ ПОВРЕДИТЬСЯ.

На столах моделей СН4230 имеется световая индикация, указывающая зону, которая работает или остывает. В моделях СН4220; СН4231 эта зона высвечивается в информационном окне конфорки.

Перед первым включением стол нужно помыть мыльным раствором и протереть насухо. Вначале может чувствоваться легкий запах уплотнительной резины, но это быстро пройдет.

5.2 УПРАВЛЕНИЕ СТОЛОМ

СТОЛЫ МОДЕЛИ СН4230

Управление конфорками данных моделей осуществляется бесступенчатыми переключателями мощности. При включении загорается сигнальная лампочка.

Конструкция переключателя позволяет включать конфорку из положения «0» как по, так и против хода часовой стрелки, устанавливая минимальную «MIN» либо сразу максимальную «MAX» величину нагрева. В процессе приготовления температуру можно плавно регулировать в диапазоне от «MIN» до «MAX».

Включение двухзонной конфорки:

ВНИМАНИЕ! РУЧКУ ДВУХЗОННОЙ КОНФОРКИ ИЗ ПОЛОЖЕНИЯ «0» МОЖНО ВКЛЮЧАТЬ ТОЛЬКО ПО ЧАСОВОЙ СТРЕЛКЕ.

После поворота ручки в положение «MIN» включается основная зона (внутренний круг) нагрева, температура которой плавно регулируется в диапазоне от «MIN» до «MAX». Чтобы включить одновременно обе зоны, необходимо после положения «MAX» повернуть ручку на отметку «©» (двойная зона). После подключения дополнительной (наружной) зоны ручка вернется в положение «MAX». Плавное регулирование температуры теперь уже двух зон происходит в диапазоне от «MIN» до «MAX».

Выключение конфорки:

Чтобы выключить конфорку, необходимо ручку повернуть в положение «0».

ВНИМАНИЕ! ПРИ ВЫКЛЮЧЕНИИ ДВУХЗОННОЙ КОНФОРКИ РУЧКУ ВРАЩАТЬ ТОЛЬКО ПРОТИВ ЧАСОВОЙ СТРЕЛКИ.

СТОЛЫ МОДЕЛИ СН4220; СН4231; СН4231-01

Управление данной модели осуществляется электронным (сенсорным) способом (см. описание «Сенсорное управление»).

5.3 СЕНСОРНОЕ УПРАВЛЕНИЕ. СТОЛ МОДЕЛИ СН4220

Сенсорное управление столом происходит путем прикосновения к стеклокерамической поверхности в зоне соответствующего знака (рис. 15).

1. вкл/выкл питания стола.
2. вкл/выкл конфорок.
3. окно индикации режима и остаточного тепла конфорки.
4. точка индикации конфорки
горит: конфоркой можно управлять
не горит: конфорка заблокирована.
5. вкл/выкл дополнительной зоны.
6. индикация включения дополнительной зоны
7. вкл/выкл таймера
8. табло таймера
9. точка индикации таймера
горит: таймером можно управлять
не горит: таймер заблокирован
10. индикация конфорки,
запрограммированной таймером
11. «минус» } регулировка режимов
12. «плюс» }
13. блокировка включения стола
14. точка индикации блокировки
горит: блокировка включена
15. индикация таймера-будильника

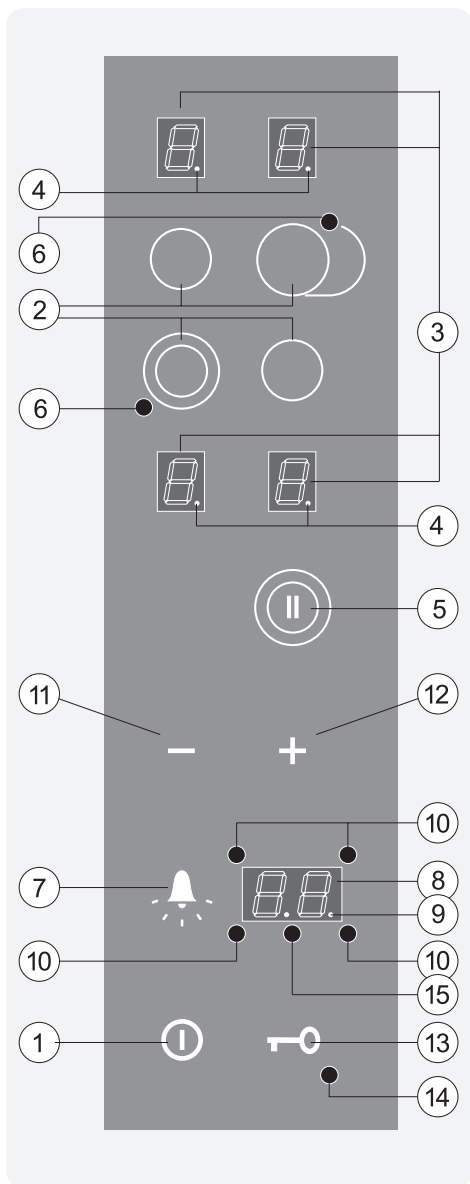


Рис.15

Включение стола

Коснуться зоны со знаком «①». Во всех окнах индикации конфорок загорится «0» и начнут мигать точки индикации ④ (рис.16).

ВНИМАНИЕ! СЛЕДУЮЩУЮ КОМАНДУ НЕОБХОДИМО ЗАДАТЬ НЕ ПОЗДНЕЕ 10 СЕКУНД, В ПРОТИВНОМ СЛУЧАЕ ПРИБОР АВТОМАТИЧЕСКИ ОТКЛЮЧИТСЯ И ВКЛЮЧЕНИЕ ПРИДЕТСЯ ПОВТОРИТЬ.

Выключение стола

Весь стол с работающими конфорками можно мгновенно отключить, коснувшись зоны «①».

УПРАВЛЕНИЕ КОНФОРКАМИ

Включение конфорки

1. Коснуться зоны ② с обозначением выбранной конфорки, после чего конфорка перейдет в режим управления. В соответствующем окне индикации горит «0» и светящаяся точка ④ указывает, что конфоркой можно управлять (рис. 17).

2. Касанием зон «+» или «-» осуществляется установка значения режима нагрева.

Коснувшись зоны со знаком «+», режим нагрева автоматически установится с «0» на «5».

Коснувшись зоны со знаком «-», режим нагрева автоматически установится с «0» на «9».

Режим нагрева «9» соответствует потреблению максимальной заявленной мощности конфорки. При достижении режима нагрева «9» или «0» регулирование останавливается (ограничение). Снять соответствующее ограничение «9» - «А» или «0» - «9» возможно повторным касанием зон «+» или «-».

ВНИМАНИЕ! ЗАДАВАТЬ РЕЖИМ ПОСЛЕ ВКЛЮЧЕНИЯ КОНФОРКИ НЕОБХОДИМО НЕ ПОЗДНЕЕ 10 СЕКУНД, В ПРОТИВНОМ СЛУЧАЕ КОНФОРКА АВТОМАТИЧЕСКИ ОТКЛЮЧИТСЯ.

Непрерывное касание зоны «+» или «-» ускоряет смену режимов.

Конфорка, на которой последней менялась величина нагрева, остается в режиме управления, о чем говорит светящаяся точка ④.

ВНИМАНИЕ! ОДНОВРЕМЕННО МОЖНО УПРАВЛЯТЬ ТОЛЬКО ОДНОЙ КОНФОРКОЙ, ТОЙ, У КОТОРОЙ СВЕТИТСЯ ТОЧКА ИНДИКАЦИИ ④.

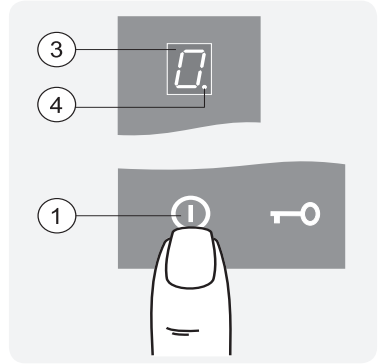


Рис.16

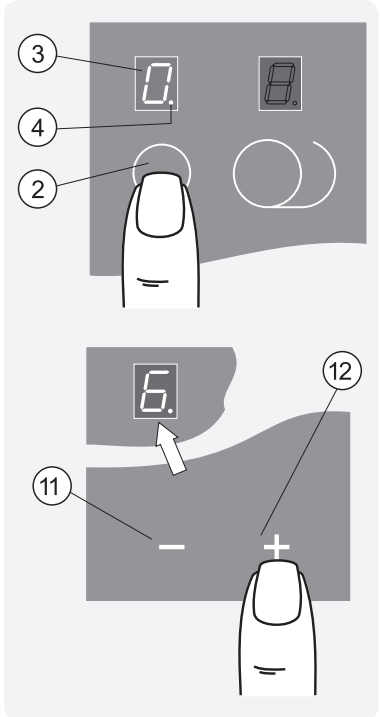


Рис.17

Изменение режима нагрева конфорки

Для того, чтобы в процессе приготовления изменить режим нагрева, необходимо:

1. Работающую конфорку касанием зоны включения **②** перевести в режим управления (должна светиться точка **④**) (рис. 18).
2. Зоной «+» или «-» изменить режим (рис. 19).

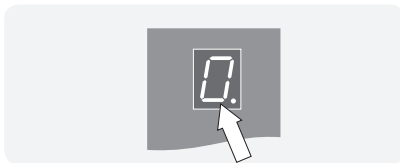


Рис 18

Выключение конфорки

1. Работающую конфорку перевести касанием зоны включения **②** в режим управления.
2. Коснувшись одновременно зон «-» и «+», либо удерживая палец на зоне «-», установить в окне индикации значение «0». Через 3 секунды конфорка отключится и точка **④**, помигав, погаснет. В окне **③** будет светиться буква «Н», указывающая, что конфорка еще горячая.

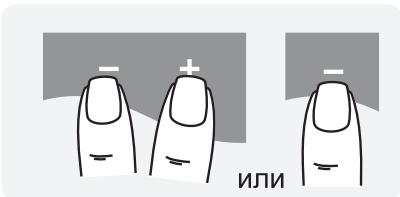


Рис.19

УПРАВЛЕНИЕ ДВУХЗОННЫМИ КОНФОРКАМИ

Двухзонные конфорки дают возможность в зависимости от величины посуды использовать либо одну внутреннюю (основную) зону, либо двойную (объединенную с дополнительной) зону нагрева.

Включение основной зоны

Основная зона (внутренний круг) включается, как обычная конфорка, т.е. необходимо:

1. Перевести конфорку в режим управления (рис. 20).
2. Установить посредством зон «-» или «+» необходимый режим.

Включение основной и дополнительной зоны

1. Перевести конфорку в режим управления.
2. Установить режим нагрева (например «6»). При значении «0» дополнительная зона не включается.
3. Коснуться зоны «⊕». К нагреву основной подключится дополнительная зона конфорки и будет светиться точка индикации дополнительной зоны **⑥**.
4. Управление одновременно двумя зонами производится посредством «-» или «+».

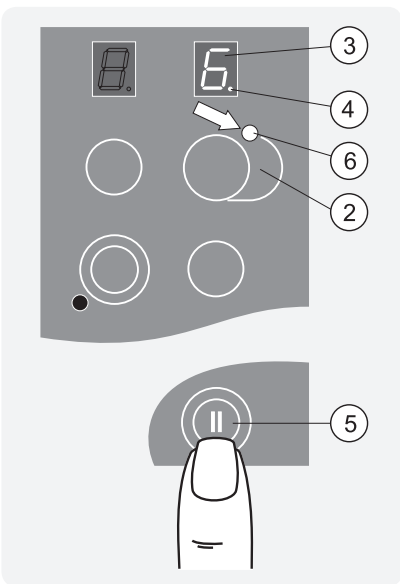


Рис.20

Выключение дополнительной зоны

1. Перевести конфорку в режим управления.
2. Коснуться зоны «Ⓞ». Дополнительная зона отключится, лампочка ⑥ погаснет, и останется работать основная зона.

Выключение двухзонной конфорки

1. Перевести конфорку в режим управления.
2. Коснуться одновременно зон «->» и «+» либо, удерживая палец на зоне «->», установить в окне индикации значение «0». Обе зоны отключатся.

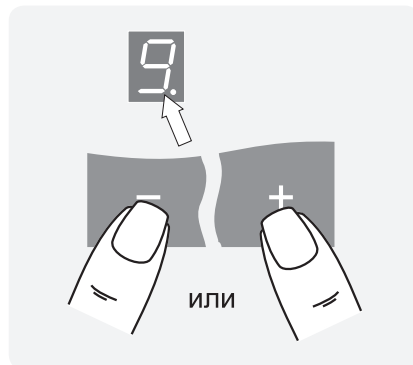
ФУНКЦИЯ УСКОРЕННОГО РАЗОГРЕВА

Работа данной функции заключается в следующем: конфорка сразу включается на максимальный «9» режим и прогревшись определенное время, автоматически переходит на выбранный режим приготовления.

Установка функции ускоренного разогрева

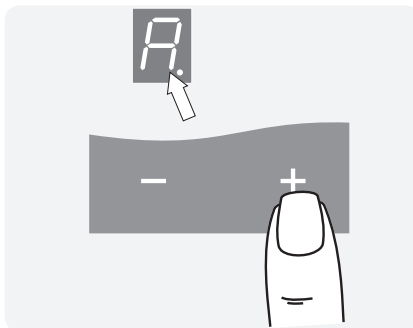
1. Включить конфорку.
2. Коснуться зоны «->» или, удерживая палец на зоне «+», установить режим нагрева «9».

Рис.21



3. Коснуться зоны «+». В окне индикации режима попеременно будут мигать «А» и «9».

Рис.22



4. Коснуться зоны «->» и установить режим, необходимый для приготовления (например «6»).

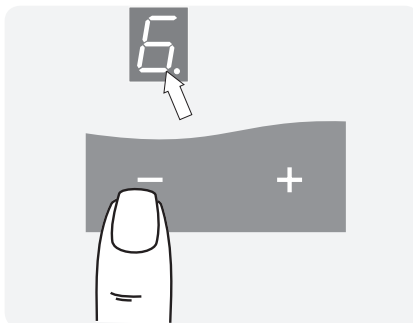
Что будет происходить:

Конфорка начнет разогреваться на максимальном «9» режиме. В окне индикации нагрева в это время попеременно будут мигать значки «А» и «6».

Через 2,5 минуты конфорка с режима «9» автоматически переключится на режим приготовления. В окне будет высвечиваться цифра «6».

ВНИМАНИЕ! ОТКЛЮЧЕНИЕ КОНФОРКИ ЛИБО ПЕРЕВОД НА ДРУГОЙ РЕЖИМ ПРОИЗВОДИТСЯ ВРУЧНУЮ.

Рис.23



Изменение режима во время ускоренного разогрева

1. Перевести конфорку в режим управления.
2. Посредством зон «-» или «+» установить новый, необходимый режим. При этом автоматически корректируется время ускоренного разогрева.

Ниже приведено время ускоренного разогрева конфорки в зависимости от выбранного режима.

Режим	1	2	3	4	5	6	7	8	9
Время ускоренного разогрева, мин.	1	3	4,8	6,5	8,5	2,5	3,5	4,5	—

Выключение функции ускоренного разогрева.

1. Перевести конфорку в режим управления.
2. Одновременным касанием зон «-» и «+» либо посредством зоны «-» установить в окне индикации значение «0». Ускоренный разогрев отключен. Дальнейшее управление производится с помощью зон «-» или «+» в обычном режиме.

ИНДИКАЦИЯ ОСТАТОЧНОГО ТЕПЛА

После выключения конфорки в окне индикации (3) (рис. 24) высвечивается буква «Н» (от англ. hot – «горячий»).

Если остаточное тепло не превышает 60°C, в окне горит значение «0».

Индикация гаснет, когда температура рабочей зоны становится безопасной.

ВНИМАНИЕ! ВЫКЛЮЧАЙТЕ КОНФОРКУ ЗА 5-10 МИНУТ ДО ЗАВЕРШЕНИЯ ПРИГОТОВЛЕНИЯ. ТАК ВЫ ГРАМОТНО ИСПОЛЬЗУЕТЕ НАКОПЛЕННОЕ ТЕПЛО, СЭКОНОМИТЕ ЭЛЕКТРОЭНЕРГИЮ И СВОИ ДЕНЬГИ.

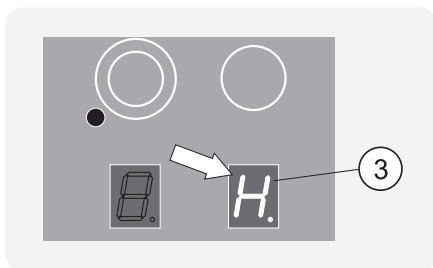


Рис.24

БЛОКИРОВКА

Чтобы не допустить нежелательного включения конфорок или изменения установленных режимов приготовления, на столе предусмотрена блокировка (рис.25).

Блокировка включения конфорок

1. Включить стол (зона «0»).
2. Коснуться зоны «-+». Рядом загорится точка (14), говорящая о том, что управление заблокировано.
3. Коснуться зоны «0» и выключить стол (если этого не сделать, стол сам отключится через 10 секунд).

ВНИМАНИЕ! ПОСЛЕ ЭТОГО, ЕСЛИ ВКЛЮЧИТЬ СТОЛ (ЗОНА «0»), ВКЛЮЧЕНИЕ И УПРАВЛЕНИЕ КОНФОРКАМИ НЕВОЗМОЖНО – ДЕЙСТВУЕТ БЛОКИРОВКА.

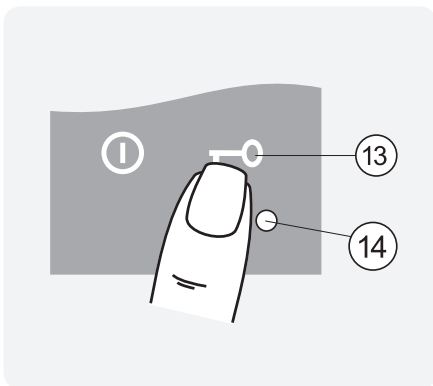


Рис.25

Блокировка установленных режимов работы конфорок

Для того, чтобы режим работающей конфорки не был изменен, необходимо во время работы конфорки коснуться зоны «**↔**» и заблокировать установленный режим нагрева. При этом загорится точка **Ⓢ** и управление всеми конфорками будет заблокировано.

ВНИМАНИЕ! ЕСЛИ В ДАННОМ РЕЖИМЕ СТОЛ ВЫКЛЮЧИТЬ (ЗОНА «Ⓢ**»), НЕ ОТКЛЮЧИВ БЛОКИРОВКУ, ТО ВСЕ КОНФОРКИ БУДУТ ОТКЛЮЧЕНЫ, А СТОЛ ПЕРЕЙДЕТ В РЕЖИМ «БЛОКИРОВКА ВКЛЮЧЕНИЯ КОНФОРОК».**

Отключение блокировки

Чтобы отключить блокировку в режиме работы конфорок, необходимо просто коснуться зоны «**↔**». Лампочка индикации **Ⓢ** погаснет - блокировка выключена.

Если выключенный стол находится в режиме «Блокировка включения конфорок», необходимо:

1. Включить стол (зона «**Ⓢ**»). Загорится лампочка **Ⓢ**.
2. Коснуться зоны «**↔**». Блокировка выключится. Лампочка **Ⓢ** погаснет.

АВТОМАТИЧЕСКОЕ ЗАЩИТНОЕ ОТКЛЮЧЕНИЕ

Если одна или несколько конфорок по ошибке или недосмотру остались не выключенными, на столе работает автоматическое защитное отключение.

Время, через которое происходит защитное отключение, зависит от установленного режима нагрева.

Режим нагрева	Время до отключения, час
1-2	6
3-4	5
5	4
6-9	1,5

При срабатывании защитного отключения стол блокируется и на время наличия остаточного тепла на конфорках в окне индикации 3 появляется «Н».

Чтобы снять блокировку, необходимо выключить и вновь включить стол посредством зоны «**Ⓢ**».

АВТОМАТИЧЕСКОЕ АВАРИЙНОЕ ОТКЛЮЧЕНИЕ

Если на панели сенсорного управления появится вода, посуда или Вы неосмотрительно облокотитесь, перекрыв как минимум две зоны управления, прибор издаст предупредительный звуковой сигнал и отключится.

ТАЙМЕР

Модуль таймера состоит из 5-ти таймеров: четырех, которые работают как программаторы отключения отдельных конфорок и одного таймера-будильника, не связанного с работой конфорок (рис.26).

Задаваемое значение времени от 1 до 99 мин.

Касанием зоны «+» или «-» можно устанавливать время обратного счёта таймера. При касании зоны «+» первое значение индикации переходит на «01» и увеличивается по одному шагу на максимум «99» (ограничение сверху). При касании зоны «-» значение индикации переходит на «30» и уменьшается по одному шагу до «01».

Устанавливать время обратного счёта таймера можно путем повторных касаний или непрерывного касания.

Непрерывное касание ускоряет смену режимов.

Выбор таймера.

Касанием зоны «♣» (выбор таймера) выбирается модуль таймера и всегда сначала будильник. Индикатор таймера 15 мигает, светящаяся точка 9 указывает, что можно запрограммировать таймер касанием зоны «+» или «-».

Если включены конфорки, можно запрограммировать их отключение путём повторного касания зоны «♣».

Непрерывное касание зоны «♣» не приводит к дальнейшему автоматическому переключению таймеров. Для выбора следующего таймера необходимо отпустить зону «♣» и снова коснуться.

ТАЙМЕР КАК БУДИЛЬНИК.

ВНИМАНИЕ! Возможно включение только таймера – будильника, при этом, если в течение 10 сек. после программирования не включаются конфорки, то выбор конфорки автоматически отменяется и управление переходит в режим ожидания. Если не происходит новый выбор, по истечении следующих 10 секунд управление переходит в режим выключения, при этом таймер-будильник остаётся во включенном состоянии.

Установка будильника

1. Включить стол (зона «0»).
2. Коснувшись зоны «♣», включить таймер. В окне таймера высветится «00» и загорится индикатор таймера-будильника 15 и точка 9.
3. Зонами «+» или «-» задать время, по истечении которого раздастся звуковой сигнал.

Сигнал будет звучать 2 минуты, если его не отключить, нажав любую зону управления.

Изменение установки будильника

1. Перевести таймер в режим управления (зона «♣»). Должна гореть точка 9.
2. Посредством зон «+» или «-» изменить значение установленного времени.

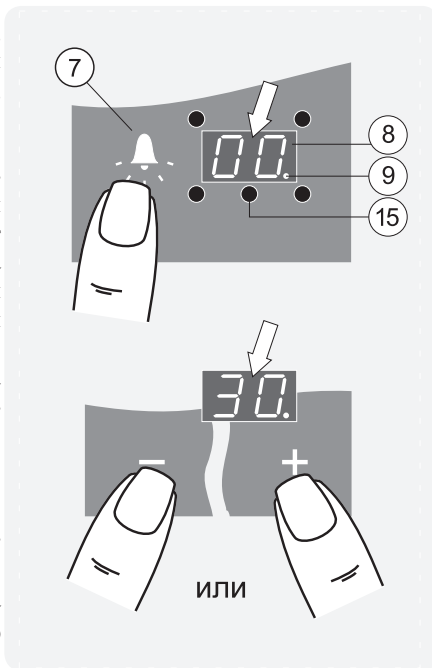


Рис.26

Отключение будильника

Для преждевременного отключения будильника необходимо:

1. Если стол выключен, включить его, коснувшись зоны «①».
2. Перевести таймер в режим управления (зона «⦿»).
3. Установить в окне индикации значение «00» одним из следующих способов:
 - коснуться одновременно зон «-» и «+»;
 - удерживать палец на зоне «-» до значения «01», отпустить зону «-» и затем снова коснуться.

Таймер отключен.

ТАЙМЕР КАК ПРОГРАММАТОР ОТКЛЮЧЕНИЯ

Программирование таймера

Модуль таймера позволяет программировать отключение всех четырёх конфорок (рис. 27).

1. Включить нужную конфорку и установить режим приготовления, например 4. Рядом с таймером мигает индикация положения программируемой конфорки ⑩.

2. Перевести таймер в режим управления касанием зоны «⦿». В окне индикации ⑧ высветится «00» и точка ⑨.

3. Касанием зон «+» или «-» задать время работы конфорки.

Чтобы случайно не нарушить заданную программу, управление столом можно блокировать, коснувшись зоны «-0». Для снятия блокировки нужно повторно коснуться зоны «-0».

По истечении заданного времени раздастся звуковой сигнал и конфорка выключится. Отключить звуковой сигнал можно касанием любой зоны.

Если включены все конфорки, можно запрограммировать их отключение путём повторного касания зоны «⦿», при этом таймеры конфорок выбираются по часовой стрелке (ближняя левая, дальняя левая, дальняя правая, ближняя правая).

После программирования отключения нескольких таймеров на табло индикации будет подсвечиваться время и мигать индикация ⑩ для таймера, имеющего минимальное время, заданное до отключения конфорки. После срабатывания этого таймера будет подсвечиваться время и мигать индикация ⑩ следующего таймера с минимальным временем до отключения конфорки.

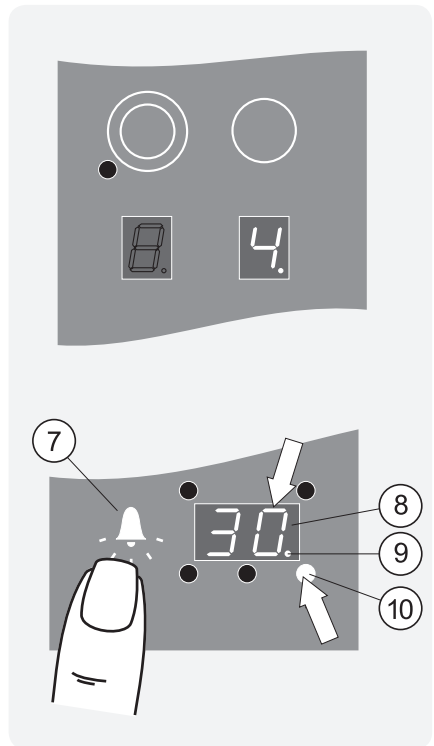


Рис.27

Перепрограммирование таймера

1. Перевести таймер в режим управления касанием зоны «▲».
2. Повторным касанием зоны «▲» выбрать таймер, установку которого нужно изменить. В окне индикации ⑧ высветится оставшееся до отключения время и точка ⑨.
3. Касанием зон «-» и «+» изменить время работы конфорки.

Выключение таймера

Чтобы преждевременно отключить таймер, необходимо:

1. Перевести таймер в режим управления (зона «▲»).
2. Установить в окне индикации ⑧ значение «00» одним из следующих способов:
 - коснуться одновременно зон «-» и «+»;
 - удерживать палец на зоне «-» до значения «01», отпустить зону «-» и затем снова коснуться.
3. Коснуться зоны «▲». Таймер отключится, а запрограммированная конфорка останется работать в установленном режиме. Отключать ее придется вручную.

Преждевременное отключение конфорки, работающей по таймеру

1. Перевести конфорку в режим управления (зона 2).
2. Установить в окне индикации режима конфорки значение «00» одним из следующих способов:
 - коснуться одновременно зон «-» и «+»;
 - удерживать палец на зоне «-» до значения «01», отпустить зону «-» и затем снова коснуться. Конфорка отключится, а таймер продолжит работу в режиме будильника с запрограммированным ранее временем.

ТЕСТ

Задайте следующую программу: включить двухзонную конфорку на режим приготовления «4» с ускоренным разогревом и запрограммировать по таймеру ее отключение через 20 минут работы, заблокировав изменение режима в процессе приготовления.

Правильные действия:

1. Включить стол (зона «①»).
2. Перевести нужную 2-х зонную конфорку в режим управления.
3. Нажав зону «-» либо, удерживая палец на «+», установить в окне индикации режим «9».
4. Подключить дополнительный сектор нагрева (зона «②»).
5. Включить функцию ускоренного разогрева, нажав зону «+»
6. Установить посредством знака «-» необходимый режим приготовления (значение «4»).
7. Включить таймер (зона «▲»).
8. Посредством зон «+» выставить на табло таймера значение «20».
9. Блокировать изменение установленного режима (зона «●»).

Что будет происходить:

Вся площадь основной и дополнительной зоны будет разогреваться на максимальном «9» режиме. Через 6,5 минут конфорка автоматически переключится на режим приготовления «4». Через 20 минут конфорка сама отключится, о чем известит звуковой сигнал.

Если Вы правильно и без помощи руководства по эксплуатации справились с таким сложным заданием, значит, можете смело приступать к управлению этой самой современной техникой.

В результате долгого перерыва навыки могут позабыться. Не прячьте далеко наше руководство, в нужную минуту оно всегда поможет.

ВНИМАНИЕ! НАПОМИНАЕМ, ЧТО ВСЕ ДЕЙСТВИЯ ПО ВКЛЮЧЕНИЮ И УПРАВЛЕНИЮ КОНФОРКАМИ ДОЛЖНЫ ПРОИСХОДИТЬ ПРИ УСТАНОВЛЕННОЙ ПОСУДЕ, ВО ИЗБЕЖАНИЕ РЕЗКИХ ПЕРЕПАДОВ ТЕМПЕРАТУРЫ НА СТЕКЛОКЕРАМИКЕ.

5.4 СЕНСОРНОЕ УПРАВЛЕНИЕ. СТОЛЫ МОДЕЛИ СН4231 И СН4231-01

Сенсорное управление столом происходит путем прикосновения к стеклокерамической поверхности в зоне соответствующего знака (рис. 28).

1. вкл/выкл питания стола.
2. вкл/выкл конфорок.
3. окно индикации режима и остаточного тепла конфорки.
4. вкл/выкл дополнительной зоны.
5. индикация включения дополнительной зоны
6. вкл/выкл таймера
7. табло таймера
8. точка индикации таймера - горит: таймером можно управлять
не горит: таймер заблокирован
9. индикация конфорки, запрограммированной таймером
10. «минус» } регулировка режимов
11. «плюс» }
12. блокировка включения стола
13. точка индикации блокировки - горит: блокировка включена

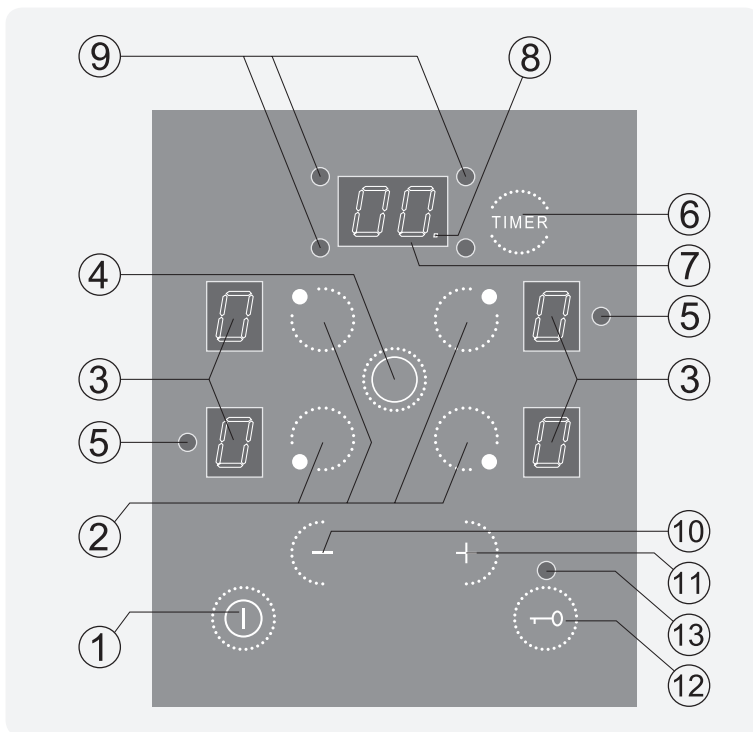


Рис.28

Включение стола

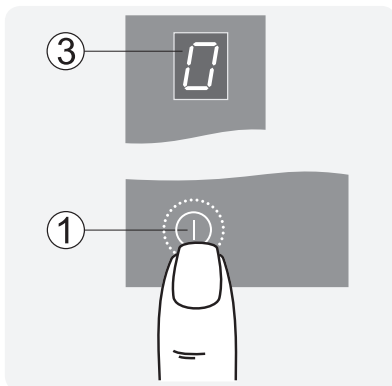
Коснуться зоны со знаком «**1**». Во всех окнах индикации конфорок загорится «**0**» (рис. 29).

ВНИМАНИЕ! СЛЕДУЮЩУЮ КОМАНДУ НЕОБХОДИМО ЗАДАТЬ НЕ ПОЗДНЕЕ 10 СЕКУНД, В ПРОТИВНОМ СЛУЧАЕ ПРИБОР АВТОМАТИЧЕСКИ ОТКЛЮЧИТСЯ И ВКЛЮЧЕНИЕ ПРИДЕТСЯ ПОВТОРИТЬ.

Выключение стола

Весь стол с работающими конфорками можно мгновенно отключить, коснувшись зоны «**1**».

Рис.29



УПРАВЛЕНИЕ КОНФОРКАМИ

Включение конфорки

1. Коснуться зоны **2** с обозначением выбранной конфорки, после чего конфорка перейдет в режим управления. В соответствующем окне индикации мигает «**0**» (рис.30).

2. Касанием зон «**+**» или «**-**» осуществляется установка значения режима нагрева. Коснувшись зоны со знаком «**-**», режим нагрева автоматически установится с «**0**» на «**9**». Режим нагрева «**9**» соответствует потреблению максимальной заявленной мощности конфорки. При достижении режима нагрева «**9**» или «**0**» регулирование останавливается (ограничение). Снять соответствующее ограничение «**0**» - «**9**» возможно повторным касанием зон «**+**» или «**-**».

ВНИМАНИЕ! ЗАДАВАТЬ РЕЖИМ ПОСЛЕ ВКЛЮЧЕНИЯ КОНФОРКИ НЕОБХОДИМО НЕ ПОЗДНЕЕ 10 СЕКУНД, В ПРОТИВНОМ СЛУЧАЕ КОНФОРКА АВТОМАТИЧЕСКИ ОТКЛЮЧИТСЯ.

Непрерывное касание зоны «**+**» или «**-**» ускоряет смену режимов.

ВНИМАНИЕ! ОДНОВРЕМЕННО МОЖНО УПРАВЛЯТЬ ТОЛЬКО ОДНОЙ КОНФОРКОЙ.

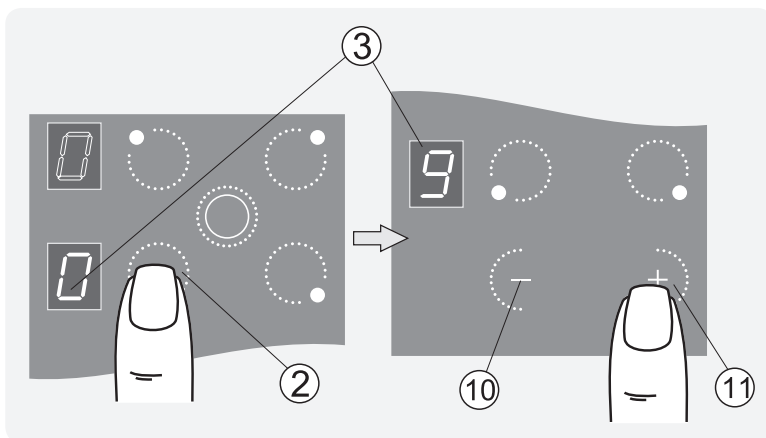


Рис.30

Изменение режима нагрева конфорки

Для того, чтобы в процессе приготовления изменить режим нагрева, необходимо:

1. Работавшую конфорку касанием зоны ② перевести в режим управления (рис. 31).
2. Зоной «+» или «-» изменить режим.

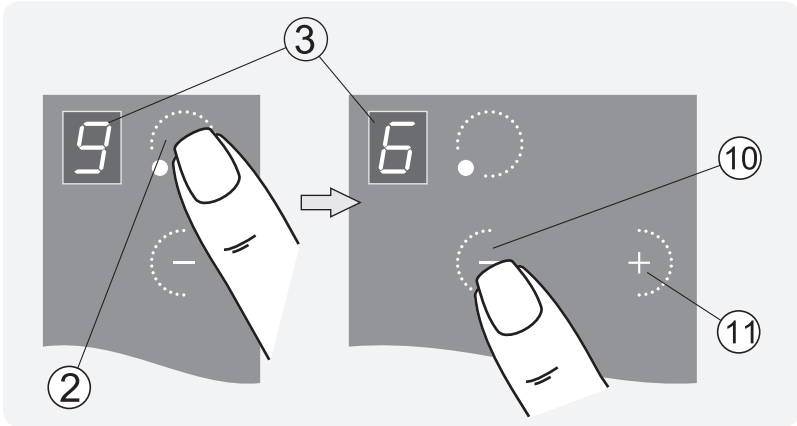


Рис.31

Выключение конфорки

1. Работавшую конфорку перевести касанием зоны ② в режим управления (рис. 32).
2. Коснувшись одновременно зон «-» и «+» либо, удерживая палец на зоне «-», установить в окне индикации значение «0». Через 3 секунды конфорка отключится. В окне ③ будет светиться буква «Н», указывающая, что конфорка еще горячая.

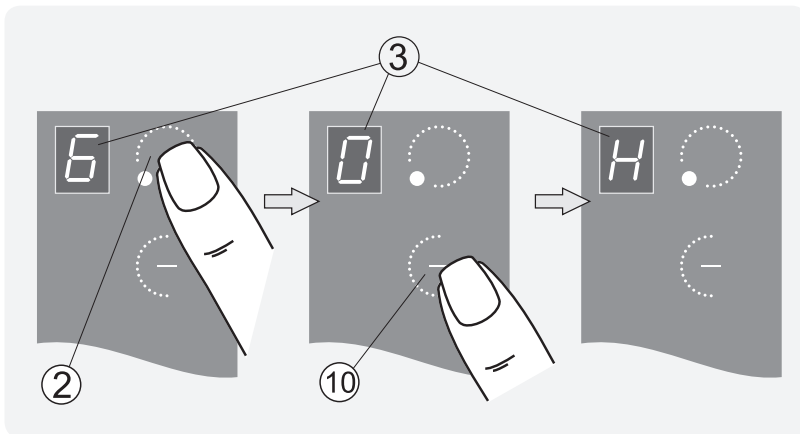


Рис.32

УПРАВЛЕНИЕ ДВУХЗОННЫМИ КОНФОРКАМИ

Двухзонные конфорки дают возможность в зависимости от величины посуды использовать либо одну внутреннюю (основную) зону, либо двойную (объединенную с дополнительной) зону нагрева.

Включение основной зоны

Основная зона (внутренний круг) включается как обычная конфорка (рис. 33). Необходимо:

1. Перевести конфорку в режим управления.
2. Установить посредством зон «-» или «+» необходимый режим.

Включение основной и дополнительной зоны

1. Перевести конфорку в режим управления.
2. Установить режим нагрева (например «6»). При значении «0» дополнительная зона не включается.
3. Коснуться зоны «④». К нагреву основной подключится дополнительная зона конфорки и будет светиться точка индикации дополнительной зоны «⑤».
4. Управление одновременно двумя зонами производится посредством «-» или «+».

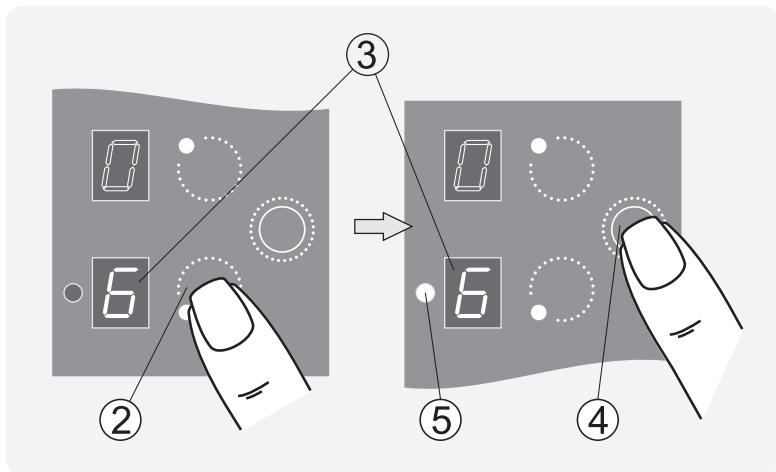


Рис.33

Выключение дополнительной зоны

1. Перевести конфорку в режим управления.
2. Коснуться зоны «④». Дополнительная зона отключится.

Выключение двухзонной конфорки

1. Перевести конфорку в режим управления.
2. Коснуться одновременно зон «-» и «+» либо, удерживая палец на зоне «-», установить в окне индикации значение «0». Обе зоны отключатся.

ИНДИКАЦИЯ ОСТАТОЧНОГО ТЕПЛА

После выключения конфорки в окне индикации ③ (рис. 34) высвечивается буква «Н» (от англ. hot – «горячий»).

Если остаточное тепло не превышает 60°C, в окне горит значение «0».

Индикация гаснет, когда температура рабочей зоны становится безопасной.

ВНИМАНИЕ! ВЫКЛЮЧАЙТЕ КОНФОРКУ ЗА 5-10 МИНУТ ДО ЗАВЕРШЕНИЯ ПРИГОТОВЛЕНИЯ. ТАК ВЫ ГРАМОТНО ИСПОЛЬЗУЕТЕ НАКОПЛЕННОЕ ТЕПЛО, СЭКОНОМИТЕ ЭЛЕКТРОЭНЕРГИЮ И СВОИ ДЕНЬГИ.

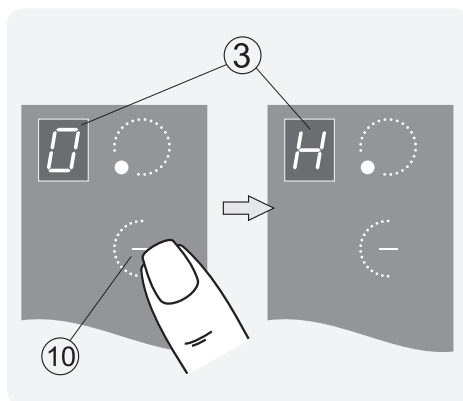


Рис.34

БЛОКИРОВКА

Чтобы не допустить нежелательного включения конфорок или изменения установленных режимов приготовления, на столе предусмотрена блокировка (рис. 35).

Блокировка включения конфорок

1. Включить стол (зона «0»).
2. Коснуться зоны «↔». Рядом загорится точка ⑬, говорящая о том, что управление заблокировано.
3. Коснуться зоны «0» и выключить стол (если этого не сделать, стол сам отключится через 10 секунд).

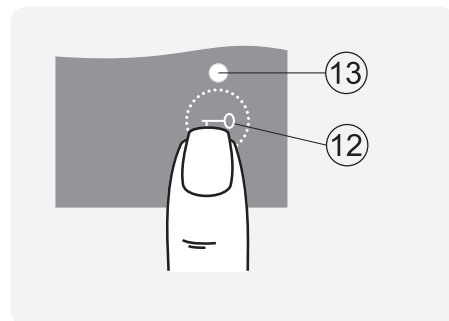


Рис.35

Блокировка установленных режимов работы конфорок

Для того, чтобы режим работающей конфорки не был изменен, необходимо во время работы конфорки коснуться зоны «↔» и заблокировать установленный режим нагрева. При этом загорится точка ⑬ и управление всеми конфорками будет заблокировано.

ВНИМАНИЕ! ЕСЛИ В ДАННОМ РЕЖИМЕ СТОЛ ВЫКЛЮЧИТЬ (ЗОНА «0»), НЕ ОТКЛЮЧИВ БЛОКИРОВКУ, ТО ВСЕ КОНФОРКИ БУДУТ ОТКЛЮЧЕНЫ, А СТОЛ ПЕРЕЙДЕТ В РЕЖИМ «БЛОКИРОВКА ВКЛЮЧЕНИЯ КОНФОРОК».

Отключение блокировки

Чтобы отключить блокировку в режиме работы конфорок, необходимо просто коснуться зоны «↔». Лампочка индикации ⑬ погаснет - блокировка выключена.

Если выключенный стол находится в режиме «Блокировка включения конфорок», необходимо:

1. Коснуться зоны «↔». Блокировка выключится. Лампочка ⑬ погаснет.
2. Включить стол (зона «0»).

ТАЙМЕР КАК ПРОГРАММАТОР ОТКЛЮЧЕНИЯ

Программирование таймера

Модуль таймера позволяет программировать отключение всех четырёх конфорок (рис. 36).

1. Включить необходимую конфорку и установить режим приготовления, например 4.
2. Перевести таймер в режим управления касанием зоны «6». В окне индикации «7» высветится «00», индикация программируемой конфорки «9» и точка «8».
3. Касанием зон «+» или «-» задать время работы конфорки.

Чтобы случайно не нарушить заданную программу, управление столом можно блокировать, коснувшись зоны «-»». Для снятия блокировки нужно повторно коснуться зоны «-»».

По истечении заданного времени раздастся звуковой сигнал и конфорка выключится. Отключить звуковой сигнал можно касанием любой зоны.

После программирования отключения нескольких таймеров на табло индикации будет подсвечиваться время и мигать индикация «9» для таймера, имеющего минимальное время, заданное до отключения конфорки. После срабатывания этого таймера будет подсвечиваться время и мигать индикация «9» следующего таймера с минимальным временем до отключения конфорки.

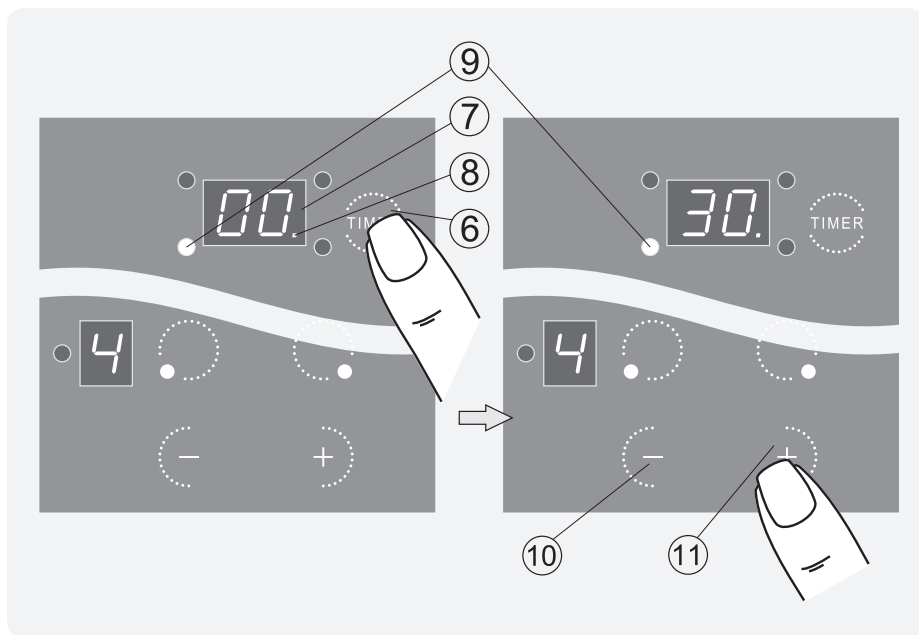


Рис.36

Перепрограммирование таймера

1. Перевести нужную конфорку в режим управления касанием зоны «**2**».
2. Перевести таймер в режим управления касанием зоны «**6**».
3. Касанием зон «-» и «+» изменить время работы конфорки.

Выключение таймера

Чтобы преждевременно отключить таймер, необходимо:

1. Перевести таймер в режим управления (зона «**6**»).
2. Установить в окне индикации **7** значение «**00**», удерживая палец на зоне «-» до значения «**00**».
3. Коснуться зоны «**6**». Таймер отключится, а запрограммированная конфорка останется работать в установленном режиме. Отключать ее придется вручную.

Преждевременное отключение конфорки, работающей по таймеру

1. Перевести конфорку в режим управления (зона 2).
2. Установить в окне индикации режима конфорки значение «**00**» одним из следующих способов:
 - коснуться одновременно зон «-» и «+»;
 - удерживать палец на зоне «-» до значения «**00**». Конфорка отключится.

6 УСТАНОВКА

Подготовку мебели и монтаж стола должны производить сотрудники специализированных организаций.

Порядок монтажа:

1. Точно разметить на столешнице контур проема под встраиваемый стол (рис.37).

Модель стола	Размер монтажного проема (ширина x глубина), мм
СН4220	724±1 x 486±1
СН4230	554±1 x 486±1
СН4231	554±1 x 486±1
СН4231-01	554±1 x 486±1

2. Выпилить проем, придерживая удаляемую часть снизу, во избежание преждевременного падения и скола декоративного покрытия. Дополнительных вентиляционных отверстий не требуется.

3. Разметить и закрепить крепежные кронштейны так, чтобы верхняя кромка кронштейна была на одном уровне с поверхностью столешницы.

ВНИМАНИЕ! ЧТОБЫ ИЗБЕЖАТЬ РАСТРЕСКИВАНИЯ СТОЛЕШНИЦЫ, НЕ ЗАВОРАЧИВАЙТЕ ШУРУПЫ, НЕ ПРОСВЕРЛИВ ПРЕДВАРИТЕЛЬНО ОТВЕРСТИЯ ДИАМЕТРОМ ОТ 2,5 ДО 3 мм.

4. По краю внутренней стороны стекла приклеить уплотнение для плотного и герметичного прилегания.
5. Аккуратно вставить стол в проем и закрепить четырьмя шурупами с шайбами.

Минимальное расстояние от боковой кромки стола до боковых вертикальных стенок (справа или слева) - 200 мм.

Минимальное расстояние от стола до навесных шкафов сверху - 850 мм.

Минимальное расстояние от стола до вытяжки - 700 мм.

Стена за столом должна быть облицована огнеупорным материалом.

Если после установки стола в рабочее положение его нижняя часть (защитный кожух) является доступной, его необходимо закрыть панелью (доской, ДСП, ДВП и т.д.).

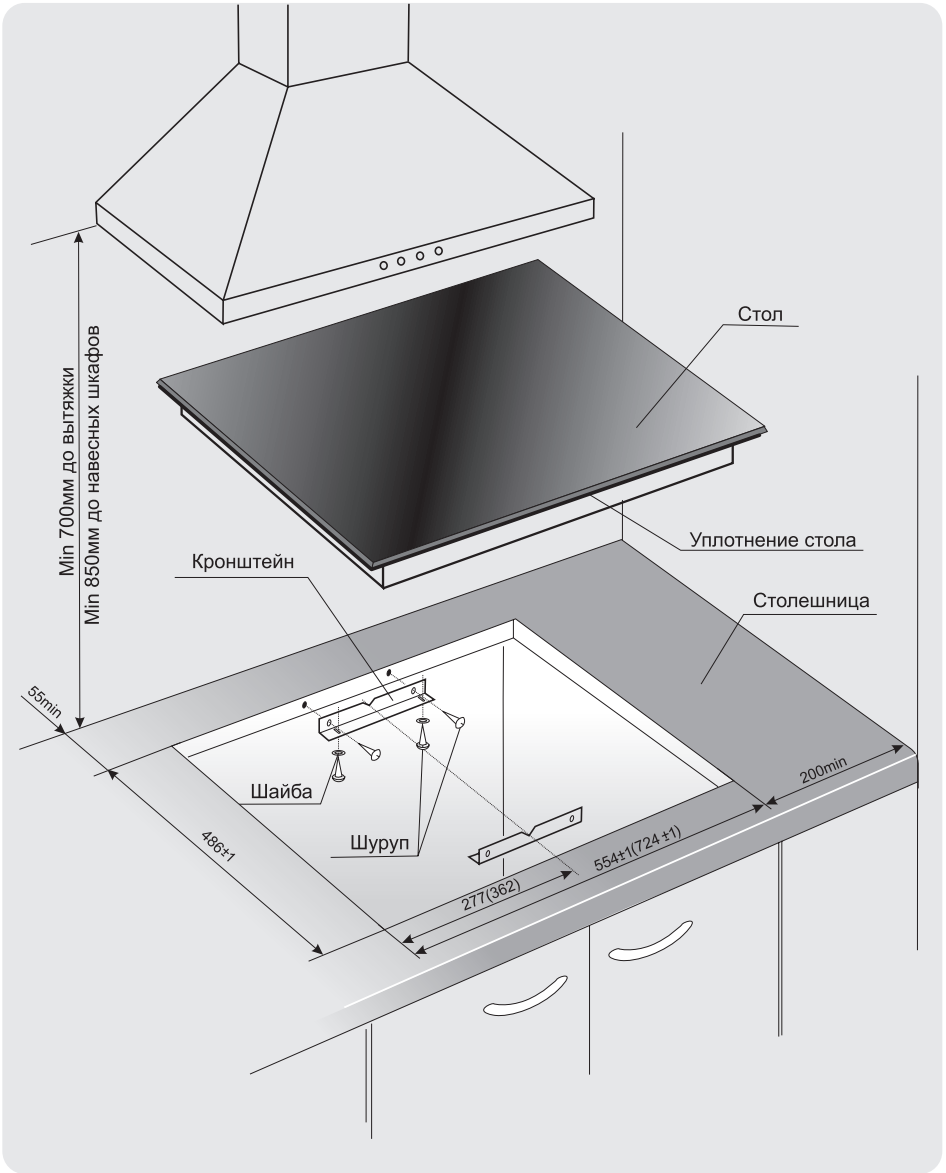


Рис.37

7 ПОДКЛЮЧЕНИЕ

Стол должен подключаться квалифицированным электриком, в соответствии с действующими нормами и правилами.

Самовольно и неправильно подключенный стол не обеспечит надёжную и безопасную работу, что может привести к несчастному случаю.

СХЕМА ПОДКЛЮЧЕНИЯ ШНУРА ПИТАНИЯ К СТОЛУ

Стол имеет шнур питания с вилкой и комплектуется присоединительной розеткой. Схема электрических соединений выполнена для однофазной сети, напряжением 220-230 В, ~ 50 Гц. Подключение должно быть выполнено согласно схем, показанных на рисунках 38 и 39.

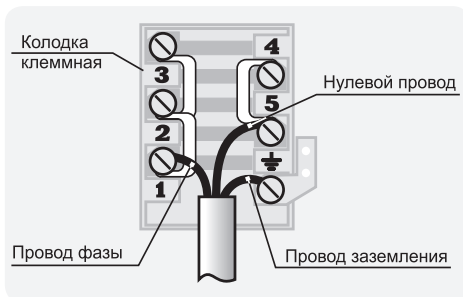


Рис.38

ПОДКЛЮЧЕНИЕ РОЗЕТКИ (ВИД СПЕРЕДИ)

Вилка и сетевой шнур после установки прибора должны быть доступны для обеспечения возможности отключения и не должны подвергаться нагреву. Отключение также может осуществляться с помощью встроенного в стационарную проводку выключателя, в соответствии с правилами по электротехническому монтажу.

Не допускается размещать прибор так, чтобы розетка находилась над рабочей зоной.

Перед подключением мастер обязан проверить:

- Соответствие электрических параметров стола и электросети;
- Наличие системы заземления и соответствие ее установленным нормам;
- Могут ли предохранители, автоматические выключатели и провода выдержать дополнительную нагрузку от стола;
- Положение шнура питания после установки стола на место. Шнур не должен прикасаться к защитному кожуху.
- Установку ручек управления в нулевом положении.

Не допускается использование переходников, двойных и более розеток и удлинителей.

ВНИМАНИЕ! ПЕРЕД ПЕРВЫМ ИСПОЛЬЗОВАНИЕМ НЕОБХОДИМО В ТЕЧЕНИЕ ПОЛУЧАСА ПРОГРЕТЬ КОНФОРКИ НА МИНИМАЛЬНОЙ МОЩНОСТИ БЕЗ УСТАНОВКИ ПОСУДЫ.

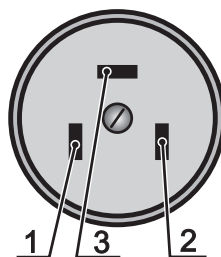


Рис.39

1. клемма провода фазы,
2. клемма нулевого провода,
3. клемма заземления.

8 ОБСЛУЖИВАНИЕ СТОЛА

8.1 УХОД ЗА СТОЛОМ

Содержите стол в чистоте.

ВНИМАНИЕ! ПЕРЕД ТЕМ КАК МЫТЬ, ОБЯЗАТЕЛЬНО ОТКЛЮЧИТЕ СТОЛ ОТ ЭЛЕКТРОСЕТИ!

Стол следует мыть кухонной губкой, теплой водой с моющим средством для посуды и протирать мягкой тканью.

Не применяйте абразивные порошки, а также вещества, содержащие **кислоты и другие агрессивные компоненты**, которые могут необратимо повредить поверхности.

Если случайно изделия из алюминиевой фольги или пластмассы расплавятся на поверхности стола или к нему прикипит сахар – их следует немедленно удалить с помощью скребка, входящего в комплект стола (рис. 40).



Рис.40

Не оставляйте пролитую пищу и другие загрязнения на поверхности стола, так как при последующем приготовлении они прикипят и их сложно будет удалить.

Очистка паром не допускается.

Если снимались ручки управления, надевать их на стержень следует плавно, без ударов.

ВНИМАНИЕ! СОБЛЮДАЙТЕ ОСТОРОЖНОСТЬ ПРИ ОБРАЩЕНИИ СО СКРЕБКОМ И ХРАНИТЕ ЕГО В МЕСТАХ, НЕДОСТУПНЫХ ДЕТЯМ, В ЗАКРЫТОМ ПОЛОЖЕНИИ (ПОДВИЖНАЯ ПЛАСТИНА ВЫДВИНУТА ВПЕРЕД).

8.2 ТЕХНИЧЕСКОЕ ОБСЛУЖИВАНИЕ СТОЛА

Не допускается затвердевания и трещин на изоляции шнура питания.

При повреждении шнура питания во избежание опасности его должен заменить изготовитель или его агент, или аналогичное квалифицированное лицо.

Срок службы стола - 10 лет, по истечении которого, во избежание непредвиденных опасных ситуаций, необходимо обратиться в организацию, осуществляющую надзор за бытовыми электроприборами, для определения возможности дальнейшей эксплуатации стола или необходимости его замены.

9 ВОЗМОЖНЫЕ НЕИСПРАВНОСТИ И МЕТОДЫ ИХ УСТРАНЕНИЯ

Если при эксплуатации прибора возникли проблемы, прежде чем обращаться в сервисную службу, проверьте следующее:

1. Подключен ли шнур питания с вилкой к сети 220 В (50 Гц).
2. Выведены ли ручки управления из нулевого положения.
3. Состояние аварийных автоматических выключателей (предохранителей) системы электроснабжения помещения.

Если после проведения описанных выше проверок неисправность не удалось устранить, отключите прибор от сети и обратитесь в сервисную службу.

ВНИМАНИЕ! ВСЕ РАБОТЫ ПО РЕМОНТУ ПРИБОРА В ПЕРИОД ГАРАНТИЙНОГО СРОКА ЭКСПЛУАТАЦИИ ПРОИЗВОДЯТСЯ ТОЛЬКО ПЕРСОНАЛОМ СЕРВИСНОЙ СЛУЖБЫ. ПОСЛЕДУЮЩИЕ РЕМОНТЫ И ОБСЛУЖИВАНИЕ МОГУТ ВЫПОЛНЯТЬ СПЕЦИАЛИСТЫ УПОЛНОМОЧЕННЫХ ОРГАНИЗАЦИЙ.

ПРИ НЕКВАЛИФИЦИРОВАННО ВЫПОЛНЕННОМ РЕМОНТЕ ПРИБОР МОЖЕТ СТАТЬ ИСТОЧНИКОМ СЕРЬЕЗНОЙ ОПАСНОСТИ.

10 ТРАНСПОРТИРОВАНИЕ И ХРАНЕНИЕ

Перевозить столы необходимо в заводской упаковке в горизонтальном положении, не более чем в 5 ярусов по высоте.

Транспорт и хранилища должны обеспечивать защиту столов от атмосферных осадков и механических повреждений.

Стол должен храниться в упакованном виде в отапливаемых помещениях при температуре воздуха от плюс 5 °С до плюс 40 °С.

11 УТИЛИЗАЦИЯ

Если Вы хотите заменить старый стол, его необходимо сдать в специализированную организацию.

В случае, если стол будет отправлен на свалку, помните, что, попав в детские руки, он может привести к несчастному случаю. Позаботьтесь о том, чтобы сделать его максимально безопасным. Обрежьте шнур питания, снимите конфорки.

12 ГАРАНТИИ ИЗГОТОВИТЕЛЯ

Данные гарантийные обязательства не ограничивают определенные законом права потребителей.

Гарантийный срок эксплуатации приборов - 2 года со дня продажи через торговую сеть, за исключением приборов, установленных в общежитиях или других местах общего пользования.

Гарантийный срок эксплуатации приборов, установленных в общежитиях или других местах общего пользования, - 6 месяцев со дня продажи через торговую сеть.

При отсутствии отметки о продаже в руководстве по эксплуатации или гарантийной карте гарантийный срок эксплуатации отсчитывается с даты изготовления прибора.

Гарантийный ремонт производится персоналом уполномоченной сервисной службы.

Представитель сервисной службы, производящий ремонт, обязан заполнить отрывной изымаемый талон и корешок к нему.

ВНИМАНИЕ: ВО ИЗБЕЖАНИЕ НЕДОРАЗУМИЙ, СВЯЗАННЫХ С ГАРАНТИЙНЫМ ОБСЛУЖИВАНИЕМ, ТРЕБУЙТЕ ОТ ПРОДАВЦА ОБЯЗАТЕЛЬНОГО ЗАПОЛНЕНИЯ ПУНКТА “НАИМЕНОВАНИЕ И АДРЕС СЕРВИСНОЙ СЛУЖБЫ” В РАЗДЕЛЕ “СВИДЕТЕЛЬСТВО ПРОДАЖИ” И ГАРАНТИЙНЫХ ТАЛОНАХ.

Претензии по комплектности и механическим повреждениям после продажи стола не принимаются.

Гарантийные обязательства не выполняются в случае:

- несоблюдения правил транспортировки и хранения.
- несоблюдения правил установки и эксплуатации.
- разборки и ремонта стола лицами, не имеющими на это право.
- использования стола в коммерческих целях или на предприятиях общественного питания.

По вопросам обслуживания и ремонта прибора, как гарантийного, так и послегарантийного, необходимо обращаться к продавцу или в указанные им в гарантийной карте сервисные организации.

Сервисная служба завода изготовителя окажет помощь и ответит на все Ваши вопросы:

СП ОАО «Брестгазоаппарат»:

- для РБ - 8(0162)27-66-01; 27-66-39; 21-24-54;

- для других стран - +375162 27-66-01; 27-66-39; 21-24-54

- адрес электронной почты - servis.vnf@gefest.org

Адреса уполномоченных организаций по обслуживанию техники торговой марки «GEFEST»

№ п/п	Наименование уполномоченной организации:	Адрес	Телефон:
Российская Федерация			
1.	ООО ТД «Нева»	445610, г. Тольятти, ул. Базовая, 8а	+7 8482 557980 557990
2.	ООО «Компания АКИ»	394026, г. Воронеж, ул. Машиностроителей, 8	+7 4732 774999
3.	ООО «Престиж-Гефест»	352200, Краснодарский Край, ст. Динская, ул. Полевая 17	+7 8616 254646
4.	ООО «Техбытпроект»	143980, г. Железнодорожный, ул. Советская, 78	+7 495 9567057 +7 495 6859299
5.	ООО «Луч»	153024, г. Иваново, ул. Заводская, 13	+7 4932 472323 472984
6.	ООО «Фаворит»	350007, г. Краснодар, ул. Захарова, 7/1	+7 8612 100036 100039
7.	ООО «ДВС»	350072, г. Москва, ул. Садовническая, 82, стр. 2	+7 8612 253371
8.	ООО «ТД Джентли»	398042, г. Липецк, Универсальный проезд, 14	+7 4742 310807 353715
9.	ООО Техномир групп	398042, г. Липецк, Универсальный проезд, 14	+7 4742 321979
10.	ООО «РБТК»	127247, г. Москва, Дмитровское шоссе, 100, стр.3	+ 7 495 7304096
11.	ООО «Айова»	356244, Ставропольский край, г. Михайловск, ул. Коллективная, 1	+7 865 5359379 5359378
12.	ООО «Гортез»	г. Москва, ул. Москворечье, 43	+7 495 2535805 +37517 2220101
13.	ООО «Девятка»	141411, г. Москва, Ленинградское шоссе, 354	+7 499 3403099
14.	ООО «Технология»	121351, г. Москва, ул. Молодогвардейская, 33/1	+7 495 5508880
15.	ООО «Эстел»	127282, г. Москва, ул. Полярная, 31В, стр. 1	+7 495 3801872
16.	ООО «Простор»	115419, г. Москва, ул. Орджоникидзе, 11	+7 495 2323474
17.	ООО «Джа-эла»	111250, г. Москва, Судостроительная вл., 52а	+7 499 6186428 495 2340152
18.	ООО «Бытовая техника»	644076, г. Омск, пр-т Космический, 99/2	+7 3812 543576 322063
19.	ЗАО «Лебединский ТД»	344022, г. Ростов-на-Дону, ул. Днепропетровская, 50В	+7 8632 587302 521689
20.	ООО «Белтехторг»	344111, г. Ростов-на-Дону, Пр-т 40-летия Победы, 117	+7 8632 693810
21.	ООО «Содружество»	344019, г. Ростов-на-Дону, ул. 19-я линия, 57	+7 863 2518544 2955917
22.	ООО «Диорит-Экспо»	347800, Ростовская обл., г. Каменск Шахтинский, ул. Ворошилова, 152	+7 8636 540505 544735 544734

23.	ООО «Веста-Сервис»	170001, г. Тверь, ул. Спартака, 50	+7 4822 323565 420389
24.	ЗАО «Универпроект»	443068, г. Самара, ул. Дыбенко, 120	+7 8462 297873
25.	ООО «Простые решения»	410030, г. Саратов ул. Б.Затонская, 19/21, оф. 27	+7 8452 965436
26.	ООО «Автоконт»	214031, г. Смоленск, ул. Бабушкина, 7	+7 4812 317467
27.	ООО «Ринго»	192174, г. Санкт-Петербург, Большой смоленский пр-т, ба, офис 417	+7 812 3093311
28.	ИП Балашова	355031, г. Ставрополь, ул. 7-я промышленная, 6	+7 8652 943814 395530
29.	ООО «Газтехника+»	450022, г. Уфа, ул. Губайдуллина, 19, корп. 6	+7 3472 740274
30.	ООО «Группа Центросервис»	141400, Московская обл., г. Химки, ул. Ленинградская, 9	+7 485 5727071 5727072
31.	ООО «Компания Тотал»	400057, г. Волгоград, ул. Армавирская, 2	+7 8442 724010 725333
32.	ООО «Техмаркет»	603127, г. Н.Новгород, ул. Федосеенко, 57	+7 8312 759797
33.	ЗАО «Торговый Дом Транспутьмаш»	104014, г. Москва, ул. 3-я Сокольническая, д. 5, стр. 1	+7 495 6486742 9735403
34.	ООО «Юлас»	350049, г. Краснодар, Аэродромная, 168	+7 8612 282231
35.	ООО «Самара Газ Техника»	443045, г. Самара, ул. Революционная, 76	+7 8462 647850
36.	ООО «Теплотехника сервис»	300041, г. Тула, ул. Оборонная, 37	+7 4872 700069 700078 700070
37.	ООО «ПСГ Система»	191014, г. Санкт-Петербург, ул. Артиллерийская, 1А	+7 812 6040028 6040029
38.	ООО «ТК Техторг»	215806, Смоленская обл. г. Ярцево, ул. Гагарина, 50, кв. 2	+7 495 4843402 4843233 4843647
39.	ООО «Газмаш»	109240, г. Москва, ул. В. Радищевская, 13	+7 495 9157643 9151114
40.	ООО «Поволжье»	420049, г. Казань, ул. Восстания, 60	+7 843 5440366 5440178
41.	ООО «Татгазселькомплект»	420004, г. Казань, ул. Горьковское шоссе, 30	+7 843 5577913 5577921 5577923
42.	ООО «Новогазкомплект»	119602, г. Москва, ул. Академика Анохина, д. 6, корп. 3, оф. 511	+7 495 4375348
43.	ООО «Авангард-БТ»	119454, г. Москва, пр-т Вернадского, 24, оф.3	+7 495 3620234 +7 962 9434289
44.	ООО «Газсервис+»	121596, г. Москва, ул. Ташкентская, 7 А	+7 495 2237147 474 2330177
45.	ООО «ВТФ Техника»	г. Кострома, ул. Коммунаров, 5	+7 4542300107
46.	ООО ТД «Мир»	368000, г. Хасавьюрт, ул. Набережная, 20	+7 8722 602663 608882 603003

47.	АСЦ «Вятка-сервис»»	196158, г. Санкт-Петербург, Московское шоссе, 5	+7 812 3828803 3712464 3270470
48.	ООО «Технокласс»	400007, г. Волгоград, ул. Металлургов, 29	+7 8442 724010 725333
Украина			
1.	ООО «Кефей»	21008, г. Винница, ул. Пирогова, 154а	+38 0432 561297 561298
2.	ООО «Контрол»	29000, г. Хмельницкий, ул. Прибужская, 20/1	+38 0382 701395 050 4381948
3.	ООО «Артель»	03148, г. Киев, ул. В. Верховинца, 10, оф. 427	+38 044 4070564
4.	ИП Хлыстов	09100, г. Киев, ул. Магнитогорская, 1	+38 044 5012954
5.	ООО «Софт-Лайн»	43006, г. Луцк, ул. Стуса, 11	+38 033 2771023
6.	ООО «Синт»	03680, г. Киев, ул. Желябова, 8/4	+38 044 5017009 4908597 4902552
7.	ООО «Айсберг-Украина»	83112, г. Донецк, ул. Туполева, 17	+38 062 3860550 050 4262077
8.	ООО «Межотраслевой комплекс ЮГ»	49000, г. Днепропетровск, ул. Набережная им. В.И. Ленина, 29а	+38 056 2362945
Латвия			
1.	ООО «Диксонс»	LV-1009, г. Рига, ул. Матиса, 92	+371 27070537
Казахстан			
1.	ТОО «Азия-Гефест»	030003, г. Актобе, ул. Шевченко, 21	+77 132 502177
2.	ТОО «Дом техники - Актау»	130000, Мангистауская обл., г. Актау, 4мкр, зд. 36, ТД «Атлант»	+7 729 524243 502074
3.	ТОО «Кок-Терек и К»	050026, г. Алматы, ул. Богенбай Батыра, 255, кв. 9	+7 727 3274067 3 755876
4.	ТОО «Планета 59»	110000, г. Костанай, ул. Алтынсарина, 144	+7 142 568056 +7 777 3018274
5.	ТОО «Гефест ЮГ»	160016, г. Шымкент, ул. Жобек Жолы	+7 725 2515566 775 2786381 701 2211885
6.	ТОО «Квазар сервис»	150000, г. Петропавловск, ул. Интернациональная, 4	+7 7152 500777 +7 777 192000
7.	ИП Данабаев Н.С.	060007, г. Атырау, ул. Канцева, 4, кв. 6, ТД «Байлык»	+7 722 368430 701 5221661
8.	ТОО «Квант»	090000, г. Уральск, ул. Гагарина, 2/3	+77 112 284619 283737
Молдавия			
1.	ООО ПКФ «Декостар»	MD2068, г. Кишинев, Московский проспект, 6	+37 322 499324 311046
2.	АО ТД «Камелия»	MD2068, г. Кишинев, Московский проспект, 11/1	+37 322 403723
3.	ООО «Грамада»	3200, г. Бендеры, ул. Гагарина, 2/6	+37 355261717
Кыргызстан			
1.	ООО «Планета Трейд Сервис»	720005, г. Бишкек, ул. Байтик Батыра, 72	+99 6312 595930 6772 520037
2.	ОсОО «ХолСтин»	720160, г. Бишкек, ул. Лермонтова, 1Б	+99 6312 604163

Узбекистан			
1.	ООО «Magic Original Trade»	г. Ташкент, ул. Катарал и Мехр, квартал «Ц», 19/1	+9 9871 2500446
2.	ООО «TASH-GEFEST» ООО «Santexkeramin»	111227, Ташкентская обл., Кибрайский р-н, с/с Янгиобод, ул. Ахунбабаева, 43	+99 871 2666401 2648452 99 8909471047
3.	ЧП Афизов А.	г. Самарканд, ул. А. Темура, 32	+99 895 5001529
4.	ООО «Универсал маиший курилиш савдо»	г. Ургенч, ул. Тинчлик, 36	+99 862 5140708
5.	ООО «BELROSSA VDO»	100170, г. Ташкент, п-д Сайрам, 92	+99 871 1203065 +99 891 1337531
Туркменистан			
1.	ЧП Аксенова М. М.	744007, г. Ашгабат, Пр-т Магтымгулы, 56-5	+99 365 812640
Азербайджан			
1.	ЗАО «Гидромашсервис»	AZ1029, г.Баку, пр-т им. Г.Алиева, 119	+99 74124982187
Грузия			
1.	ФНПП «Джорджбели»	г. Тбилиси, ул. Товстоногова, 5	+99 532 965375 355612 8 0172 339078 8 0172 339077

Ремонтные организации РБ по ремонту электрических плит, духовых шкафов, столов бытовых электрических встраиваемых и воздухоочистителей торговой марки “GEFEST”		
Наименование уполномоченной организации:	Адрес:	Телефон:
Брест и Брестская область		
ремонтно-технический участок СП ОАО «Брестгазоаппарат» и УП «Гефест -Техника»	г. Брест, ул.Орджоникидзе, 35	8-0162-23-50-97
ОАО «Кантор-сервис»	г. Кобрин, ул. Интернациональная, 1	8-01642-22-4-11
ООО «Лучший мастер»	г. Минск, ул. Гурского, 37	8-017-277-34-19
УП «Белрембытэлектро»	г. Минск, ул.Чкалова, 30	8-017-207-80-82
Витебск и Витебская область		
ЧТУП «Гефестин»	г. Новополоцк, ул. Калинина, 3	8-0214-53-63-65
Гродно и Гродненская область		
ООО «Лучший мастер»	г. Минск, ул. Гурского, 37	8-017-277-34-19
УП «Белрембытэлектро»	г. Минск, ул. Чкалова, 30	8-017-207-80-82
Минск и Минская область		
ООО «Лучший мастер»	г. Минск, ул. Гурского, 37	8-017-277-34-19
УП «Белрембытэлектро»	г. Минск, ул.Чкалова, 30	8-017-207-80-82
Могилев и Могилевская область		
ООО «Лучший мастер»	г. Минск, ул. Гурского, 37	8-017-277-34-19
УП «Белрембытэлектро»	г. Минск, ул.Чкалова, 30	8-017-207-80-82
Гомель и Гомельская область		
ООО «Лучший мастер»	г. Минск, ул. Гурского, 37	8-017-277-34-19
УП «Белрембытэлектро»	г. Минск, ул.Чкалова, 30	8-017-207-80-82
ООО «Нора-Сервис»	г. Гомель, ул. Интернациональная, 10	8-0232-74-09-16 8-029-674-09-16 8-029-533-09-16