

# BRAUN

## LS 5560



# Silk & Soft

[www.braun.com/register](http://www.braun.com/register)

Type 5328



## Braun Infolines

Deutsch	6, 9
English	10, 13
Français	14, 17
Español	18, 21
Português	22, 26
Italiano	26, 29
Nederlands	31, 34
Dansk	35, 38
Norsk	39, 42
Svenska	42, 45
Suomi	46, 49
Polski	49, 53
Český	54, 57
Slovenský	58, 61
Magyar	62, 65
Slovenski	66, 69
Hrvatski	70, 73
Ελληνικά	74, 77
Русский	78, 82
Українська	84, 88

(D) (A)

00 800 27 28 64 63  
00 800 BRAUNINFOLINE

(CH)

08 44 - 88 40 10

(GB)

0800 783 70 10

(IRL)

1 800 509 448

(F)

0 810 309 780

(B)

0 800 14 592

(E)

901 11 61 84

(P)

808 20 00 33

(I)

(02) 6 67 86 23

(NL)

0 800-445 53 88

(DK)

70 15 00 13

(N)

22 63 00 93

(S)

020 - 21 33 21

(FIN)

020 377 877

(PL)

0 801 127 286  
0 801 1 BRAUN

(TR)

0212 - 473 75 85

(RUS)

+7 495 258 62 70

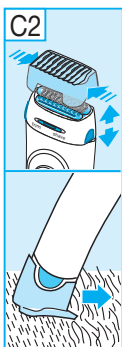
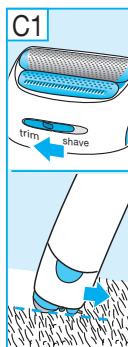
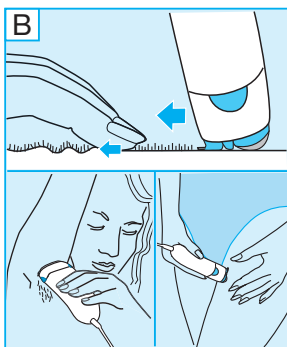
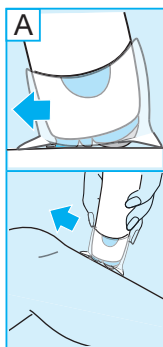
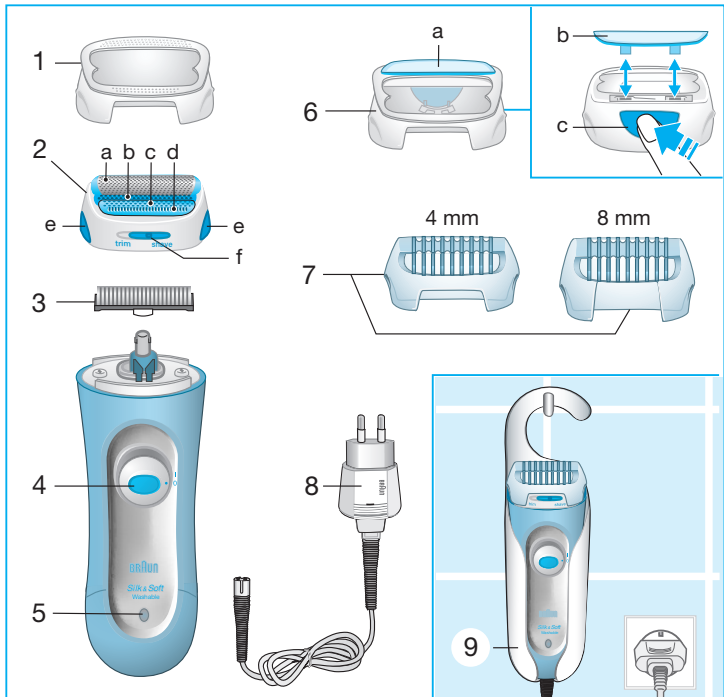
(UA)

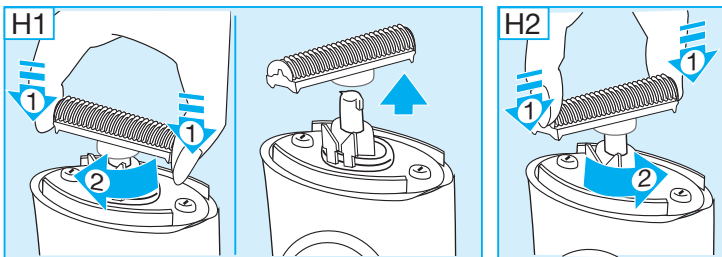
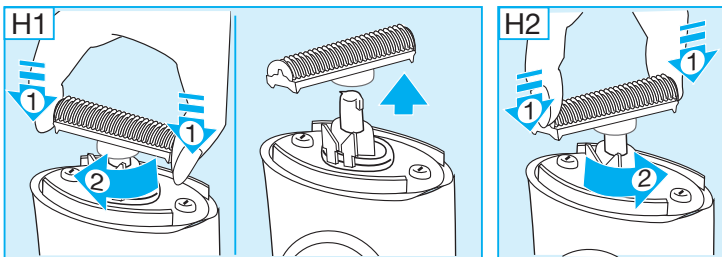
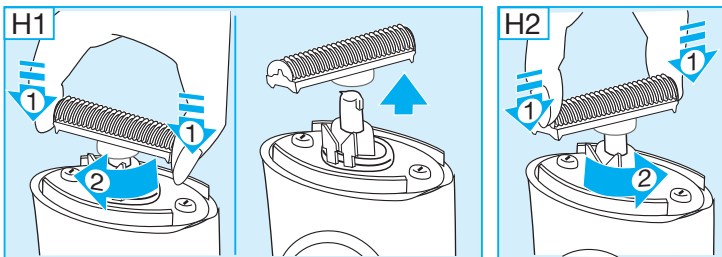
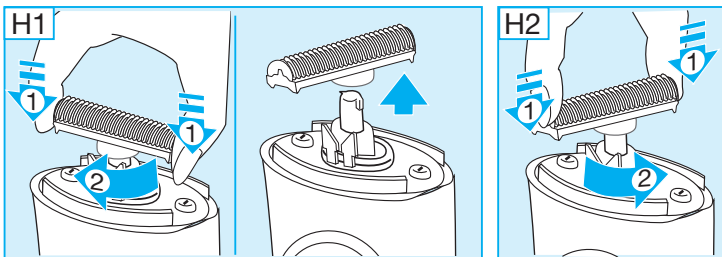
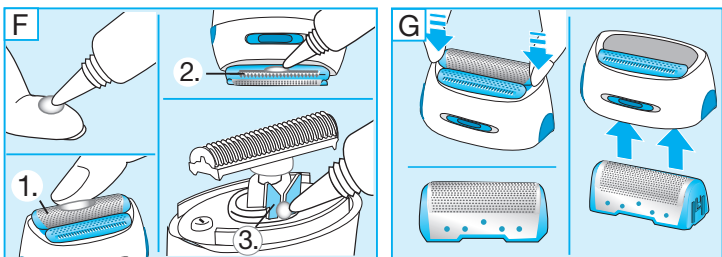
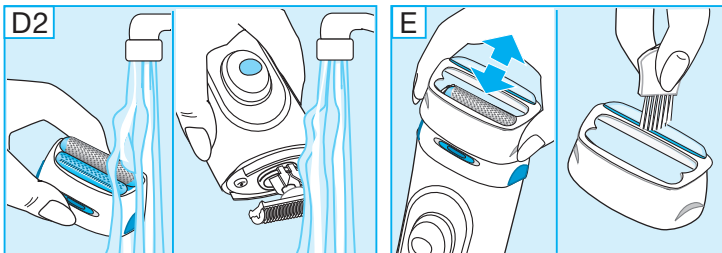
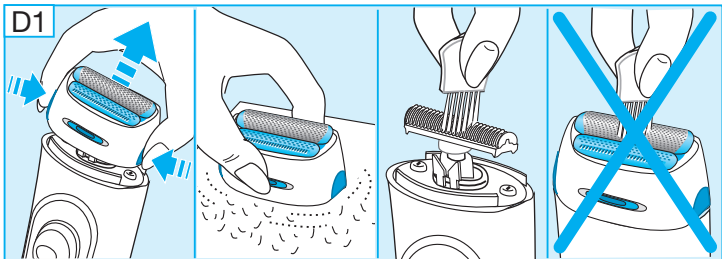
+38 044 417 24 15

(HK)

852-25249377  
(Audio Supplies Company Ltd.)

Braun GmbH  
Frankfurter Straße 145  
61476 Kronberg/Germany





Αυτή η εγγύηση ισχύει σε όλες τις χώρες που πωλούνται τα προϊόντα Braun.

Αυτή η εγγύηση δεν καλύπτει: ζημιά που να οφείλεται σε λανθασμένη χρήση, σε φθορά από φυσιολογική χρήση (π.χ. πλέγμα ή μαχαίρι) όπως και ζημιές που έχουν αμελητέα επίδραση στην αξία ή στη χρήση της συσκευής.

Η εγγύηση ακυρώνεται αν έχουν γίνει επισκευές από μη εξουσιοδοτημένα άτομα ή δεν έχουν χρησιμοποιηθεί γνήσια ανταλλακτικά Braun.

Για να επιτύχετε σέρβις μέσα στην περίοδο της εγγύησης, παραδώστε ή στείλτε την συσκευή με την απόδειξη αγοράς σε ένα Εξουσιοδοτημένο Κατάστημα Σέρβις της Braun.

Καλέστε στο 01-9478700 για να πληροφορηθείτε για το πλησιέστερο Εξουσιοδοτημένο Κατάστημα Σέρβις της Braun.

## Русский

Наши изделия разработаны в соответствии с самыми высокими стандартами качества, функциональности и дизайна. Бритва Braun Silk&Soft обеспечивает чистое и удобное бритье кожи на ногах, подмышками и в области бикини. Надеемся, что Вам понравится Ваша новая женская бритва Braun.

### Предупреждение

Данное изделие комплектуется специальным шнуром с вмонтированным безопасным блоком питания сверхнизкого напряжения. Запрещается вносить в него какие-либо изменения во избежание поражения электрическим током.

В целях соблюдения гигиены не допускайте использования этого прибора другими людьми.

Если у Вас возникают сомнения относительно применения данного прибора, пожалуйста, проконсультируйтесь с Вашим врачом. В следующих случаях прибором следует пользоваться только после консультации врача:

- экземы, раны, воспаление кожи, такое как фолликулит (гноящиеся волосяные сумки) и варикозное расширение вен
- вокруг родинок
- снижение иммунитета кожи, сахарный диабет, виброблезнь
- гемофилия или иммунный дефицит.

## Описание

- 1 Насадка OptiShave
- 2 Бреющая головка
  - a Бритвенная сетка
  - b Смягчающая полоска SoftStrip
  - c Мягкая защитная подушечка EasyGlide, облегчающая скольжение
  - d Триммер для длинных волос
  - e Кнопки высвобождения бреющей головки

- f Блокиратор триммера («trim/shave»)
- 3 Режущий блок
- 4 Выключатель
- 5 Индикатор зарядки
- 6 Насадка для пилинга и разглаживания кожи (только для использования на ногах)
  - a Снимаемая подушечка для пилинга и разглаживания кожи
  - b Запасная подушечка для пилинга и разглаживания кожи
  - c Кнопка высвобождения подушечки для пилинга и разглаживания кожи
- 7 Насадки для подравнивания волосков в области бикини (до длины 4мм, 8мм)
- 8 Специальный шнур
- 9 Чехол для зарядки

## Зарядка бритвы

Оптимальный диапазон температуры окружающей среды для зарядки - от 15°C до 35°C.

- Выключите бритву и подключите к сети электропитания при помощи специального шнура.
- При первой зарядке заряжайте бритву непрерывно в течение 4 часов. Последующие зарядки занимают приблизительно 1 час.
- Индикатор зарядки (5) указывает, что идет зарядка бритвы. Когда аккумуляторы полностью заряжены, зеленый индикатор отключается. Если сигнал загорается снова, при подключении к электрической розетке, это означает, что бритва подзаряжается до полного заряда аккумуляторов.
- Полной зарядки хватает на 40 минут работы бритвы без подключения к электрической розетке в зависимости от Вашего типа волос и режима использования. Частое

использование насадки для пилинга и разглаживания кожи уменьшит время беспроводной работы бритвы.

- После полной зарядки бритвы разрядите ее путем обычного пользования. Затем повторно осуществите полную зарядку. Аккумулятор набирает максимальную мощность после нескольких циклов зарядки/разрядки.
- Вашей бритвой Braun Silk&Soft можно пользоваться при полностью разряженных аккумуляторах, подключив ее к электрической розетке с помощью специального шнура.
- Специальный блок питания автоматически адаптируется к любому напряжению переменного тока (от 100 до 240 В).

## Бритье

Для достижения ослепительно гладкой кожи система Silk&Soft захватывает даже проблемные волоски, а интегрированная смягчающая полоска SoftStrip разглаживает кожу и обеспечивает чистое бритье. Плавающая бреющая сетка и плавающий триммер для длинных волос позволяют срезать волоски у самой поверхности кожи и обеспечивают чистое бритье. Мягкая защитная подушечка EasyGlide облегчает скольжение бритвы и предотвращает возможное раздражение кожи.

Дополнительная насадка OptiShave применяется для сверхчистого и удобного бритья ног.

- Для включения бритвы нажмите и переместите вверх выключатель (4). Убедитесь, что блокиратор триммера находится в положении «Shave».
- Для оптимального бритья наденьте насадку OptiShave на бреющую

головку (А). Она обеспечивает отличное прилегание и оптимальный угол, и благодаря этому бритвенная сетка и триммер длинных волос контактируют с кожей.

- Медленно перемещайте бритву в направлении против роста волос. При перемещении по телу триммер для длинных волос сначала поднимает длинные волоски, а затем срезает их. После этого бритвенная сетка удаляет короткие волоски.
- Если Вы длительное время не производили бритье, снимите насадку OptiShave для более быстрого срезания длинных волос (В).
- Всегда следите за тем, чтобы и бритвенная сетка и триммер для длинных волос находились в контакте с кожей.

### **Бритье ног при помощи насадки для пилинга и разглаживания кожи**

Вместо насадки OptiShave Вы можете использовать насадку для пилинга и разглаживания кожи (6), которая помогает улучшить внешний вид кожи благодаря специальной подушечке. Эта подушечка отшелушивает кожу, удаляя отмершие частички кожи, что, в свою очередь, освежает кожу и делает ее ослепительно гладкой. Выполните следующие действия:

- Снимите насадку OptiShave (1) и замените ее на насадку для пилинга и разглаживания кожи (6).
- Медленно проводя бритвой против направления роста волос, убедитесь, что триммер для длинных волос, бритвенная сетка и подушечка для пилинга и разглаживания кожи соприкасаются с кожей.

### **Бритье подмышками и в области бикини, и создание интимных причесок**

При бритье этих чувствительных

участков тела всегда натягивайте кожу, чтобы не пораниться (В). Будьте особенно осторожны, если поверхность кожи неровная или на ней есть родимки. Не прикасайтесь к ним триммером для длинных волос.

### Бритье подмышками и в области бикини:

Снимите насадку OptiShave для увеличения охватываемой бритвой поверхности. Всегда натягивайте кожу во время бритья.

### Создание интимных причесок в области бикини:

Для создания четких контуров и линий заблокируйте триммер для длинных волос, переключив блокиратор триммера в положение (С1). Для подравнивания волос до одинаковой длины заблокируйте триммер для длинных волос и наденьте одну из насадок для подравнивания волосков (7) на бреющую головку (С2). Для достижения наилучших результатов медленно проводите бритвой против направления роста волос. Для наиболее быстрого и эффективного подстригания длинных волосков мы рекомендуем Вам использовать насадку для подравнивания волосков до длины 4 мм.

### **По окончании**

После бритья Вы можете нанести на тело крем или лосьон. Однако не применяйте сразу раздражающие вещества, такие как содержащие спирт дезодоранты.

## **Чистка**

### **Чистка бреющей головки при помощи щеточки (D1)**

- Нажмите кнопки высвобождения (2e) для снятия бреющей головки.

Слегка постучите нижней частью бреющей головки по плоской поверхности (не сеткой).

- Очистите щеткой режущий блок и внутреннюю часть бреющей головки. Не чистите бритвенную сетку с помощью щетки, так как это может повредить сетку.

### Чистка бреющей головки под струей воды (D2)



Бреющую головку можно чистить под струей водопроводной воды.

Внимание: Отсоедините бритву от розетки перед тем, как чистить бреющую головку под водой.

- Нажмите кнопки высвобождения (2e) для снятия бреющей головки.
- Отдельно промойте бреющую головку и режущий блок под струей теплой воды. Можно использовать натуральное мыло, если оно не содержит части абразивных веществ. Смойте всю пену.
- Просушите режущий блок и бритвенную сетку отдельно.

### Чистка и уход за насадкой для пилинга и разглаживания кожи

Для того чтобы очистить насадку для пилинга и разглаживания кожи (6) сначала снимите ее (E), а затем тщательно очистите щеточкой подушечку для пилинга и разглаживания кожи (6a). Время от времени Вы также можете промывать насадку в мыльной воде. Просушите ее перед повторным использованием.

Запасная подушечка для пилинга и разглаживания кожи (6b) входит в комплект.

## Уход за Вашей бритвой Braun Silk&Soft

- Бреющие части необходимо смазывать каждые 3 месяца (F). Если Вы промываете бритву под струей воды, смазывайте ее после каждой промывки. Нанесите несколько капель светлого машинного масла или вазелина на бритвенную сетку и металлические части триммера для длинных волос. После этого снимите бреющую головку и также нанесите небольшое количество вазелина как показано на рисунке (F).
- Бритвенная сетка и режущий блок являются сменными деталями, которые со временем изнашиваются. Для оптимального качества бритья меняйте сетку и режущий блок в случае ухудшения качества бритья.
- Не пользуйтесь бритвой с поврежденной сеткой или шнуром.
- Замена бреющих частей:  
Бритвенная сетка: Нажмите кнопки высвобождения (2e) для снятия бреющей головки. Для снятия бритвенной сетки нажмите голубую пластиковую рамку (G). Для установки новой бритвенной сетки вставьте ее с внутренней стороны бреющей головки.  
Режущий блок: Для снятия режущего блока нажмите на него, поверните на 90° (H1) и снимите. Для установки нового режущего блока вставьте его путем нажатия в держатель блока и поверните на 90° (H2).
- Запасные части (бритвенную сетку, режущий блок, подушечку для пилинга и разглаживания кожи) можно приобрести в сервисных центрах Braun.



## Чехол для зарядки

Ваша бритва Braun Silk&Soft комплектуется чехлом для зарядки (9), в котором также можно сушить бреющие части. Когда Вы помещаете бритву с выключателем, обращенным в сторону чехла, и надетой на головку насадкой для области бикини (7), она защелкивается в чехле для удобства транспортировки.

## Уход за аккумуляторными батареями

Для поддержания оптимальной емкости аккумуляторных батарей, бритву необходимо полностью разряжать (путем обычного пользования) примерно раз в 6 месяцев. После этого полностью зарядите бритву. Не подвергайте бритву воздействию температуры свыше 50 °C в течение длительного времени.

Спецификации по электричеству – см. надпись на специальном шнуре.

Информация может быть изменена без предварительного уведомления.



**Данное изделие соответствует всем требуемым европейским и российским стандартам безопасности и гигиены.**

Сделано в Китае для Браун ГмБХ,  
Braun GmbH, Frankfurter Str. 145,  
61476 Kronberg, Germany.

Сделано в Китае,  
БРАУН Электрик Ко,  
BRAUN Electric (Shanghai) Co.,  
Ltd, Lu Chun Road 475-495,  
Minhang, Shanghai 200240.  
P. R. of China

Спецификации по электричеству – см. надпись на специальном шнуре.

## Гарантийные обязательства фирмы BRAUN

Для всех изделий мы даем гарантию на два года, начиная с момента приобретения изделия.

В течение гарантийного периода мы бесплатно устраним путем ремонта, замены деталей или замены всего изделия любые заводские дефекты, вызванные недостаточным качеством материалов или сборки.

В случае невозможности ремонта в гарантийный период изделие может быть заменено на новое или аналогичное в соответствии с Законом о защите прав потребителей. Гарантия обретает силу только если дата покупки подтверждается печатью и подписью дилера (магазина) на последней странице оригинальной инструкции по эксплуатации BRAUN, которая является гарантийным талоном.

Эта гарантия действительна в любой стране в которую это изделие поставляется фирмой BRAUN или назначенным дистрибьютором и где никакие ограничения по импорту или другие правовые положения не препятствуют предоставлению гарантийного обслуживания. Осуществление гарантийного обслуживания не влияет на дату истечения срока гарантии. Гарантия на замененные части истекает в момент истечения гарантии на данное изделие.

Гарантия не покрывает повреждения, вызванные неправильным использованием (см. также список ниже) нормальный износ бритвенных сеток и ножей, дефекты, оказывающие незначительный эффект на качество работы прибора.

Эта гарантия теряет силу если ремонт производился не уполномоченным на то лицом и если использованы не

оригинальные детали фирмы BRAUN. В случае предъявления рекламации по условиям данной гарантии, передайте изделие целиком вместе с гарантийным талоном в любой из центров сервисного обслуживания фирмы BRAUN.

Все другие требования, включая требования возмещения убытков, исключаются, если наша ответственность не установлена в законном порядке.

Рекламации, связанные с коммерческим контрактом с продавцом не попадают под эту гарантию.

В соответствии с законом РФ № 2300-1 от 7.02.1992 г. «О защите прав потребителей» и принятым дополнением к закону РФ от 9.01.1996 г. «О внесении изменений» и дополнений в закон «О защите прав потребителей» и «Кодекс РСФСР об административных правонарушениях», фирма BRAUN устанавливает срок службы на свои изделия равным двум годам с момента приобретения или с момента производства, если дату продажи установить невозможно.

Изделия фирмы BRAUN изготовлены в соответствии с высокими требованиями европейского качества. При бережном использовании и при соблюдении правил по эксплуатации, приобретенное Вами изделие фирмы BRAUN, может иметь значительно больший срок службы, чем срок установленный в соответствии с Российским законом.

Случаи, на которые гарантия не распространяется:

- дефекты, вызванные форс-мажорными обстоятельствами;
- использование в профессиональных целях;

- нарушение требований инструкции по эксплуатации;
- неправильная установка напряжения питающей сети (если это требуется);
- внесение технических изменений;
- механические повреждения;
- повреждения по вине животных, грызунов и насекомых (в том числе случаи нахождения грызунов и насекомых внутри приборов);
- для приборов, работающих от батареек, – работа с неподходящими или истощенными батарейками, любые повреждения, вызванные истощенными или текущими батарейками (советуем пользоваться только предохраненными от вытекания батарейками);
- для бритв – смятая или порванная сетка.

Внимание! Оригинальный Гарантийный Талон подлежит изъятию при обращении в сервисный центр для гарантийного ремонта. После проведения ремонта Гарантийным Талоном будет являться заполненный оригинал Листа выполнения ремонта со штампом сервисного центра и подписанный потребителем по получению изделия из ремонта. Требуется предоставления даты возврата из ремонта, срок гарантии продлевается на время нахождения изделия в сервисном центре. В случае возникновения сложностей с выполнением гарантийного или послегарантийного обслуживания просьба сообщать об этом в Информационную Службу Сервиса фирмы BRAUN по телефону +7 495 258 62 70.

# McGrp.Ru



## Сайт техники и электроники

Наш сайт [McGrp.Ru](http://McGrp.Ru) при этом не является просто хранилищем [инструкций по эксплуатации](#), это живое сообщество людей. Они общаются на форуме, задают вопросы о способах и особенностях использования техники. На все вопросы очень быстро находят ответы от таких же посетителей сайта, экспертов или администраторов. Вопрос можно задать как на форуме, так и в специальной форме на странице, где описывается интересующая вас техника.