

# SUPRA

Руководство по эксплуатации

МАШИНКА ДЛЯ СТРИЖКИ ВОЛОС  
HCS-207



Уважаемый покупатель!

Благодарим Вас за приобретение машинки для стрижки волос SUPRA. Пожалуйста, внимательно изучите настоящее Руководство. Оно содержит важные указания по безопасности, эксплуатации прибора и по уходу за ним. Позаботьтесь о сохранности настоящего "Руководства по эксплуатации" и, если машинка для стрижки волос перейдет к другому хозяину, передайте его вместе с прибором.

## **СОДЕРЖАНИЕ**

Меры безопасности и предосторожности.....	3
Устройство прибора.....	3
Эксплуатация прибора.....	4
Чистка и уход.....	6
Безопасная утилизация.....	6
Технические характеристики.....	6

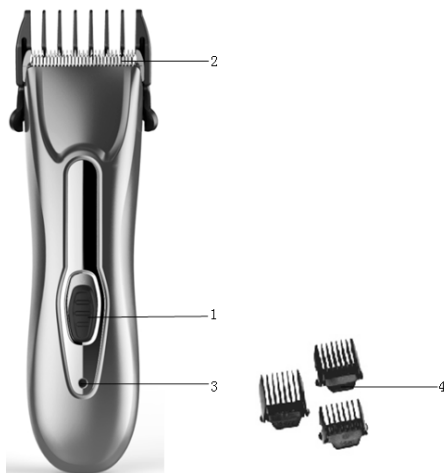
## МЕРЫ БЕЗОПАСНОСТИ

Перед использованием машинки для стрижки волос полностью прочитайте настоящее руководство. Соблюдайте все указанные здесь меры предосторожности и безопасности.

1. Прибор предназначен исключительно для бытового применения. Не используйте прибор на открытом воздухе.
2. Запрещается погружать сетевой шнур, вилку или само устройство в воду или другую жидкость во избежание поражения электрическим током и пожара.
3. Если прибор упал в воду, немедленно выньте сетевую вилку из розетки, только после этого можно достать саму машинку из воды.
4. Берегите прибор от влажности, не допускайте, чтобы шнур питания и сетевая розетка были мокрыми.
5. Запрещается использовать прибор в помещениях с повышенной влажностью (например, в ванной).
6. Во избежание поражения электрическим током запрещается работать с прибором мокрыми руками.
7. Не разрешайте детям играть с прибором.
8. Запрещается оставлять работающий прибор без присмотра.
9. Выключайте устройство из сети тогда, когда оно не используется, а также во время чистки.
10. Запрещается использование каких-либо аксессуаров, не рекомендованных производителем.
11. Используйте только те аксессуары, которые рекомендованы производителем.
12. Запрещается использовать неисправный прибор, в том числе с поврежденным сетевым шнуром или вилкой. Если поврежден сетевой шнур, для его замены обратитесь в авторизованный сервисный центр производителя.
13. Запрещается разбирать, изменять или пытаться чинить прибор самостоятельно. Обратитесь в авторизованный сервисный центр производителя.
14. Используйте прибор только по его прямому назначению только таким образом, как указано в руководстве.
15. Не допускайте, чтобы шнур питания свисал с острого края стола.

16. Не допускайте, чтобы шнур питания и сетевая розетка соприкасались с горячими поверхностями.
17. Не используйте прибор на инфицированной коже.
18. Заряжайте прибор при температуре от +15 до +35.

## УСТРОЙСТВО ПРИБОРА



1. Переключатель питания.
2. Лезвие.
3. Светодиод индикатора.
4. Сменяемые насадки (3 шт.)

## ЭКСПЛУАТАЦИЯ ПРИБОРА

### Питание прибора

Заряжайте машинку для стрижки волос в течение 8 часов перед первым применением или во время первых 2х месяцев использования.

Убедитесь, что прибор выключен.

Соедините прибор с сетевой розеткой через адаптер питания. Загорится светодиод зарядного устройства.

Запрещается заряжать прибор слишком долгое время. Если вы не собираетесь использовать прибор в течение длительного времени (2-3 месяца), отсоедините его от сетевой розетки и уберите. Полностью зарядите прибор, когда вы соберетесь его применять. Если вы хотите увеличить срок действия батареек, разряжайте их раз в 6 месяцев и потом заряжайте в течение 3-5 часов.

### Перед началом стрижки

1. Осмотрите машинку для стрижки волос, чтобы убедиться, что на ней нет волос и грязи.
2. Усадите человека перед собой так, чтобы его голова находилась на уровне ваших глаз.
3. Перед началом стрижки следует обязательно расчесать волосы, чтобы распутать их.

### Установка и снятие гребня

Выберите нужный съемный гребень.

Чтобы установить гребень, удерживая его зубцами вверх, наденьте на переднее лезвие машинки, так чтобы он плотно зафиксировался напротив лезвия машинки.

Чтобы снять гребень, потяните его вверх и снимите с лезвия машинки.

### Регулировка длины стрижки

Выбирая один из 3-х гребней - насадок, вы получаете разную длину стрижки

Насадка-гребень	Длина стрижки
1	4 - 6 мм
2	10 - 12 мм
3	16 - 18 мм

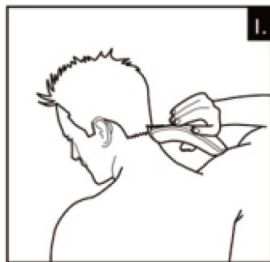
#### ПРИМЕЧАНИЕ:

*Если вы стрижете волосы в первый раз, выберите самый большой съемный гребень.*

*Не пытайтесь стричь волосы слишком быстро, чтобы стрижка была ровной.*

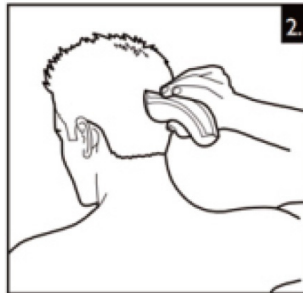
## ВЫПОЛНЕНИЕ СТРИЖКИ

### Шаг 1: Затылок



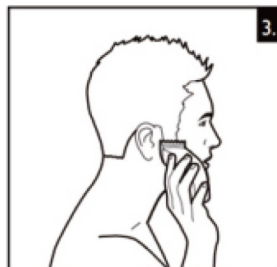
1. Используйте гребень-насадку №1 (4 - 6 мм).
2. Удерживая машинку режущими лезвиями вверх, начните стрижку от центра затылочной части головы от самой шеи.
3. Удобно удерживая машинку в руке зубцами лезвий вверх, плавно и медленно ведите машинку, срезая небольшое количество волос за один проход.

### Шаг 2: Макушка



Используйте гребень-насадку №2 (10 - 12 мм), чтобы подстричь макушку.

### Шаг 3: Височные части



Используйте гребень-насадку №1 (4 - 6 мм), чтобы подстричь височные области, и волосы, растущие перед ушами.

Затем установите гребень-насадку №2 (10 - 12 мм), чтобы продолжить стрижку до лобной части головы.

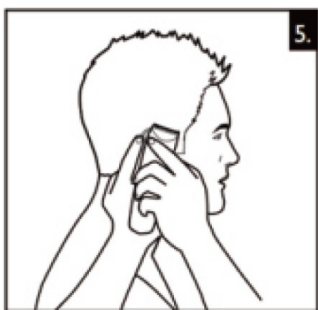
#### Шаг 4: Лобная часть



1. Используйте гребень-насадку №2 (10 - 12 мм) или гребень-насадку №3 (16 - 18 мм) и подстригайте волосы от макушки ко лбу, движением против направления роста волос.

2. Чтобы получить более длинные волосы, снимите гребень-насадку с машинки и установите длину стрижки с помощью регулятора длины стрижки на позицию 0,8 мм. Используйте маленькую расческу, чтобы приподнимать волосы. Срезайте волосы, отрегулировав их длину расческой, или зажмите волосы пальцами и поднимите на нужную длину. Всегда начинайте работу со стороны затылка.

#### Шаг 5: Завершающие штрихи стрижки



1. В конце стрижки используйте машинку без гребня-насадки. Регулятором длины стрижки установите длину стрижки от 0,8 мм до 2 мм, чтобы срезать лишние волосы на шее и около ушей.

2. Чтобы ровно и аккуратно подстричь баки, переверните машинку обратной стороной вверх (см. рисунок). Прижмите машинку под нужным углом к голове, так чтобы кончики лезвий слегка касались кожи. Опустите прибор вниз, слегка касаясь кожи.

#### Советы по выполнению стрижки

При создании определенной прически записывайте выбранные настройки длины волос: они вам могут понадобиться во время следующих стрижек.

Для наиболее удобной стрижки перемещайте прибор против направления роста волос.

Так как волосы на различных участках головы растут в разных направлениях, прибор также необходимо перемещать в разных направлениях, выбирая наиболее подходящее.

Чтобы постричь все волосы на голове, движения машинкой должны происходить «внахлест».

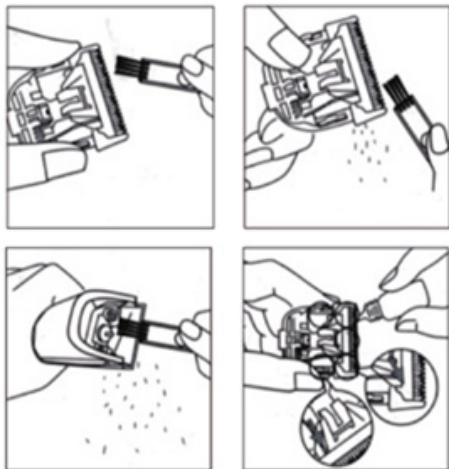
Для достижения ровной стрижки следует удостовериться, что плоская сторона насадки полностью прилегает к голове.

Чтобы хорошо подстричь вьющиеся, редкие или длинные волосы, направляйте волосы на лезвия машинки при помощи расчески.

Необходимо регулярно удалять состриженные волосы с лезвий. Если на насадке скопилось слишком много волос, снимите её с прибора и сдуйте и/или стряхните волосы.

## ЧИСТКА И УХОД

После каждого использования



В машинке используются высококачественные лезвия из нержавеющей стали. Чтобы продлить срок службы машинки для стрижки, выполняйте чистку машинки и чистку лезвий после каждого использования.

Перед чисткой всегда выключайте прибор и отключайте его от электросети.

Протрите корпус прибора влажной тканью и сразу же вытрите.

Направьте машинку вверх. Потяните за края блока лезвий, чтобы открыть доступ к полости для волос. С помощью щеточки удалите волосы и пыль с лезвий и из полости машинки. После чистки установите лезвия обратно.

### ПРИМЕЧАНИЯ:

*Используйте только мягкую щеточку из комплекта для чистки машинки.*

*Запрещается использование агрессивных моющих средств для чистки корпуса или лезвий.*

## Смазывание лезвий

Смажьте лезвия 1-2 каплями масла. Повращайте прибор, чтобы масло распределилось равномерно, вытрите избытки масла. Лишнее масло может испортить прибор.

### ПРИМЕЧАНИЕ:

*Используйте только светлое масло из комплекта или масло для швейных машинок*

## БЕЗОПАСНАЯ УТИЛИЗАЦИЯ



Ваше устройство спроектировано и изготовлено из высококачественных материалов и компонентов, которые можно утилизировать и использовать повторно.

Если товар имеет символ с зачеркнутым мусорным ящиком на колесах, это означает, что товар соответствует Европейской директиве 2002/96/ЕС.

Ознакомьтесь с местной системой раздельного сбора товаров. Соблюдайте местные правила. Утилизируйте старые устройства отдельно от бытовых отходов. Правильная утилизация вашего товара позволит предотвратить возможные отрицательные последствия для окружающей среды и человеческого здоровья.

## ТЕХНИЧЕСКИЕ ХАРАКТЕРИСТИКИ

Напряжение питания (сетевого адаптера): 100-240В/50Гц

Максимальная потребляемая мощность: 3Вт

Емкость встроенного аккумулятора: 0,6 Ач/ 2,4В

Вес в упаковке: 0,47 кг

Размер в упаковке: 170 x 218x 63 мм

## ИНФОРМАЦИЯ О СЕРТИФИКАЦИИ

Благодарим Вас за выбор техники SUPRA.  
Компания-производитель оставляет за собой право вносить изменения в конструкцию, дизайн и комплектацию товара без предварительного уведомления.



Дата производства: 09.2014  
Срок службы изделия - 3 года  
Гарантийный срок - 1 год

**Центральный авторизованный сервисный центр:** ООО «ВипСервис», 142704, г. Москва, поселение Мосрентген, поселок завода Мосрентген, улица Героя России Соломатина, дом 31.

**Список сервисных центров прилагается  
(см. вкладыш)**

Компания производитель оставляет за собой право, без предварительного уведомления, вносить изменения в список авторизованных сервисных центров, включая изменения адресов и телефонов существующих.

Адрес ближайшего СЦ вы можете также узнать по телефону горячей линии 8-800-100-3331 или на сайте [www.supra.ru](http://www.supra.ru), а также отправив запрос на [supra@supra.ru](mailto:supra@supra.ru)

### **Производитель:**

СУПРА ТЕХНОЛОДЖИС ЛИМИТЕД

Китай, Гонконг, Квинз Роуд Централ, 222, Кай Вонг Коммерсиал Билдинг, ЛГ2/Ф.,комната 2.

Сделано в Китае.

### **Manufacturer:**

Supra Technologies Limited

Room 2, LG2/F, Kai Wong Commercial Building, 222 Queen's Road Central, HK, China

Made in China.

Импортер/организация, уполномоченная на принятие претензий от покупателей на территории России: ООО «ВипСервис», 142704, г. Москва, поселение Мосрентген, поселок завода Мосрентген, улица Героя России Соломатина, дом 31.

**Единая справочная служба: 8-800-100-3331**

## Гарантийный талон

### Условия гарантии

1. Срок гарантии составляет 12 месяцев.
2. Все поля в гарантийном талоне (дата продажи, печать и подпись продавца, информация о продавце, подпись покупателя) должны быть заполнены.  
Ремонт производится в стационарной мастерской Авторизованного сервисного центра при предъявлении полностью и правильно заполненного гарантийного талона.
3. Не подлежат гарантийному обслуживанию изделия с дефектами, возникшими вследствие:
  - неправильной транспортировки, установки или подключения изделия;
  - механических, тепловых и иных повреждений, возникших по причине неправильной эксплуатации с нарушением правил, изложенных в руководстве по эксплуатации, небрежного обращения или несчастного случая;
  - действия третьих лиц или непреодолимой силы (стихия, пожар, молния и т.д.);
  - попадания внутрь посторонних предметов, жидкостей, насекомых;
  - сильного загрязнения и запыления;
  - повреждений животными;
  - ремонта или внесения не санкционированных изготовителем конструктивных или схемотехнических изменений, как самостоятельно, так и неуполномоченными лицами;
  - отклонений параметров электрических сетей от Государственных Технических Стандартов (ГОСТов);
  - воздействия вредоносных программ;
  - некорректного обновления программного обеспечения как самим пользователем, так и неуполномоченными лицами;
  - использования изделия не по назначению, в промышленных или коммерческих целях.
4. Гарантия не включает в себя подключение, настройку, установку, монтаж и демонтаж оборудования, техническое и профилактическое обслуживание, замену расходных элементов (карт памяти, элементов питания, фильтров и пр.).
5. Изготовитель не несёт ответственности за пропажу и искажение данных на съёмных носителях информации, используемых в изделии.
6. Замену изделия или возврат денег региональные Авторизованные сервисные центры не производят.

Изготовитель гарантирует бесплатное устранение технических неисправностей товара в течение гарантийного срока эксплуатации в случае соблюдения Покупателем вышеперечисленных правил и условий гарантийного обслуживания.

Напоминаем, что для обеспечения длительной качественной работы изделия необходимо своевременное техническое и профилактическое обслуживание согласно Руководству по эксплуатации.

Изделие: \_\_\_\_\_

S/N:

Модель: \_\_\_\_\_

Версия: \_\_\_\_\_

Дата: \_\_\_\_\_

Изделие проверено, укомплектовано согласно инструкции, механических повреждений не имеет. Претензий нет. С условиями гарантийного обслуживания согласен.

Подпись покупателя: \_\_\_\_\_

Подпись продавца: \_\_\_\_\_

Информация о фирме-продавце: \_\_\_\_\_





[www.supra.ru](http://www.supra.ru)

