



Класс защиты - II KZ.0.02.0072



РУКОВОДСТВО ПОЛЬЗОВАТЕЛЯ

Перед началом эксплуатации пылесоса
внимательно прочитайте настоящие
инструкции. Сохраните эти инструкции!

Подлежит использованию по
назначению
в нормальных условиях
Срок службы: 7 лет
Сделано во Вьетнаме
Юридический адрес
изготовителя: Самсунг
Электроникс Ко, Лтд,
416 Маеган 3-донг Бонгтонг-ту
Сувои-си Гьёонгджи-до 443-742
Корея

Модель: SC5240, SC5250, SC5241, SC5251,
SC5252

Сертификат № : РОСС КР.АВ57.В00065

Срок действия с 17.01.2011 до 16.01.2014

Орган по сертификации : РОСС RU.0001.11AB57



Завод: ООО Самсунг Электроникс Вьетнам, Вьетнам, провинция Бак Ninh, Район Йен Фонг, Коммуна Йен Транг,
Промышленная зона Йен Фонг 1

Импортер в России: ООО "Самсунг Электроникс Рус Компани", 125009, г. Москва,
Большой Гнездиновский переулок, дом 1, строение 2

Пылесос

руководство пользователя

- * Прежде чем использовать устройство, внимательно прочтите
данные инструкции.
- * Устройство можно использовать только внутри помещения.

Русский

imagine the possibilities

Благодарим вас за покупку продукции Samsung.
Чтобы получить обслуживание в более полном
объеме, зарегистрируйтесь в клубе Samsung на сайте
www.samsung.com/register

SAMSUNG

МЕРЫ ПРЕДОСТОРОЖНОСТИ

МЕРЫ ПРЕДОСТОРОЖНОСТИ



- Перед началом эксплуатации устройства внимательно прочитайте данное руководство и сохраните его для будущего использования.



- Поскольку данные инструкции по эксплуатации охватывают устройства разных моделей, технические характеристики приобретенного пылесоса могут немного отличаться от характеристик, описанных в руководстве.

ПРЕДОСТЕРЕГАЮЩИЕ/ПРЕДУПРЕЖДАЮЩИЕ СИМВОЛЫ, ИСПОЛЬЗУЕМЫЕ В РУКОВОДСТВЕ



Указывает на риск получения серьезной или летального исхода.



Указывает на риск получения травмы или повреждения устройства.

ДРУГИЕ СИМВОЛЫ, ИСПОЛЬЗУЕМЫЕ В РУКОВОДСТВЕ



Указывает на действие, которое НЕ СЛЕДУЕТ совершать.



Указывает на действие, обязательное для выполнения.



Указывает на то, что требуется отсоединить вилку кабеля питания от сетевой розетки.



Данный пылесос предназначен только для домашнего использования. Не используйте пылесос для удаления строительных отходов или мусора. Не используйте пылесос при отсутствии одного из фильтров, так как это может привести к повреждению внутренних компонентов и аннулированию гарантийных обязательств.

МЕРЫ ПРЕДОСТОРОЖНОСТИ

ВАЖНЫЕ МЕРЫ БЕЗОПАСНОСТИ

1. Внимательно прочтите все инструкции. Прежде чем включать устройство, убедитесь, что напряжение в источнике электропитания совпадает с напряжением, указанным в табличке технических данных на днище пылесоса.
2. **ПРЕДУПРЕЖДЕНИЕ.** Не используйте пылесос, если ковер или пол влажный.
Не используйте пылесос для сбора воды.
3. Не пользуйтесь пылесосом без бункера для уловленной пыли. Опустошайте бункер до того его полного заполнения, это позволит обеспечить лучшую эффективность.
4. Прежде чем вставить вилку в сетевую розетку, переведите переключатель в положение Stop (или Min).
5. Не используйте пылесос для сбора просыпавшихся спичек, горящего пепла или окурков. Не храните пылесос вблизи кухонной плиты или других источников тепла. Горячий воздух может привести к деформации или обесцвечиванию пластиковых деталей устройства.
6. Не собирайте с помощью пылесоса твердые и острые предметы, поскольку они могут повредить детали устройства. Не наступайте на шланг. Не ставьте на шланг тяжелые предметы.
Не закрывайте всасывающее или выпускное отверстие.
7. Прежде чем вынимать вилку из сетевой розетки, выключайте пылесос с помощью переключателя на корпусе устройства. Перед заменой контейнера для пыли обязательно отключайте устройство от сети. Во избежание повреждений вынимайте вилку из розетки, держа ее рукой за саму вилку, а не за кабель.
8. Люди с ограниченными физическими, сенсорными или умственными способностями (включая детей) и лица, не имеющие достаточного опыта или знаний, не должны пользоваться данным устройством, если их действия не контролируются или если они предварительно не проинструктированы лицом, отвечающим за их безопасность.
9. Следите, чтобы дети не играли с устройством.
10. Перед чисткой или обслуживанием устройства следует обязательно вынимать вилку из сетевой розетки.
11. Удлинитель использовать не рекомендуется.
12. В случае нарушения работы пылесоса отключите его от источника питания и обратитесь к уполномоченному сотруднику сервисной службы.
13. В случае повреждения кабеля питания он должен быть заменен производителем, сотрудником сервисной службы или другим квалифицированным специалистом во избежание возникновения опасных ситуаций.
14. Не перемещайте пылесос, держа его за шланг.
Используйте для этой цели ручку на корпусе пылесоса.
15. Отключайте пылесос от источника питания, если он не используется.
Прежде чем вынимать вилку из сетевой розетки, выключайте пылесос, нажав кнопку питания.

содержание

СБОРКА ПЫЛЕСОСА

05

ИСПОЛЬЗОВАНИЕ ПЫЛЕСОСА

06

- 06 Выключатель
- 06 Кабель питания
- 07 Регулятор мощности
- 07 Крепление и использование ремня (дополнительно)

ИСПОЛЬЗОВАНИЕ И УХОД ЗА НАСАДКАМИ И ФИЛЬТРОМ

08

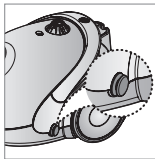
- 08 Использование вспомогательных насадок
- 09 Использование и уход за насадками для пола
- 10 Циклонический фильтр (только при наличии циклонического фильтра) (дополнительно)
- 10 Индикатор заполнения контейнера для пыли
- 11 Замена мешка для сбора пыли
- 11 Чистка выходного фильтра
- 12 Чистка выпускного фильтра

УСТРАНЕНИЕ НЕИСПРАВНОСТЕЙ

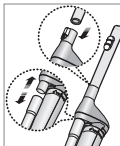
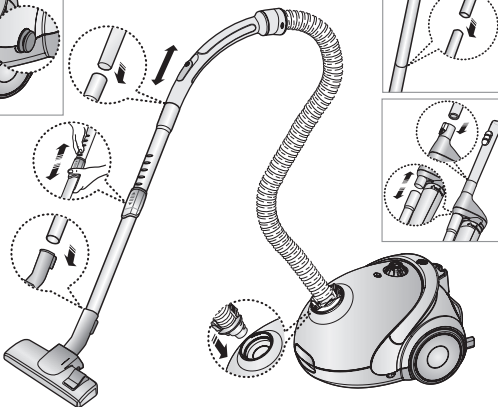
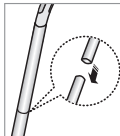
13

Сборка пылесоса

ДОПОЛНИТЕЛЬНО



ДОПОЛНИТЕЛЬНО



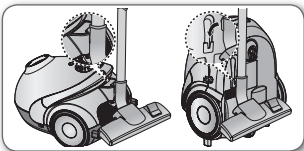
ДОПОЛНИТЕЛЬНО



Наборы компонентов разных моделей могут отличаться друг от друга.



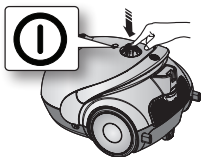
Убирая пылесос на хранение, следует зафиксировать насадку для пола.



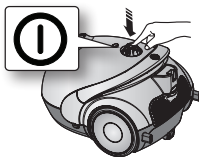
Использование пылесоса

ВЫКЛЮЧАТЕЛЬ

1) РЕГУЛЯТОР НА
КОРПУСЕ

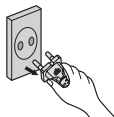


2) РЕГУЛЯТОР-
ВЫКЛЮЧАТЕЛЬ

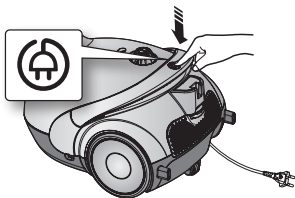


ВНИМАНИЕ

- При извлечении вилки из сетевой розетки держитесь рукой за вилку, а не за кабель.



КАБЕЛЬ ПИТАНИЯ

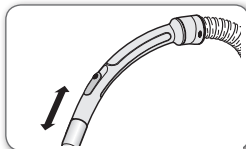


РЕГУЛЯТОР МОЩНОСТИ

РЕГУЛЯТОР НА КОРПУСЕ/РЕГУЛЯТОР-ВЫКЛЮЧАТЕЛЬ

- ШЛАНГ

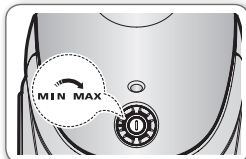
Чтобы во время чистки портьер, небольших ковриков или других легких объектов из ткани уменьшить мощность всасывания, сдвиньте заслонку воздуховода, чтобы открылось отверстие.



- КОРПУС (ДЛЯ МОДЕЛИ С РЕГУЛЯТОРОМ НА КОРПУСЕ)

MIN = для чистки поверхностей, требующих осторожного обращения, например тюлевых занавесок.

MAX = для чистки пола и плотных ковров.

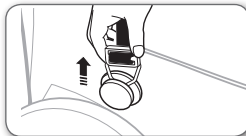


КРЕПЛЕНИЕ И ИСПОЛЬЗОВАНИЕ РЕМНЯ (ДОПОЛНИТЕЛЬНО)

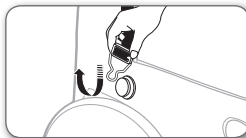
Этот пылесос можно удобно носить на боку с помощью специального ремня. При очистке ступеней, занавесок, полок и т.д. вы можете носить пылесос, надев ремень на плечо.



Закрепите кольца на фиксаторах.



Чтобы отсоединить кольца, сдвиньте их вниз.

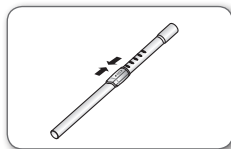


ИСПОЛЬЗОВАНИЕ И УХОД ЗА НАСАДКАМИ И ФИЛЬТРОМ

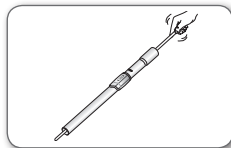
ИСПОЛЬЗОВАНИЕ ВСПОМОГАТЕЛЬНЫХ НАСАДОК

Трубка (дополнительно)

- Отрегулируйте длину телескопической трубки, перемещая вперед или назад фиксатор регулировки длины, находящийся в центре телескопической трубки.

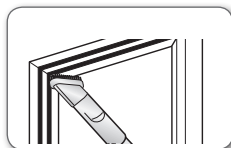


- Чтобы проверить, нет ли засорения, отделите телескопическую трубку и уменьшите длину. Это упростит удаление мусора, забившего трубку.

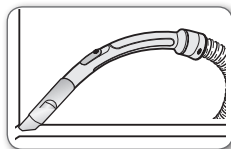


Принадлежности

- Щетка для удаления пыли с мебели, полок, книг и т.п.



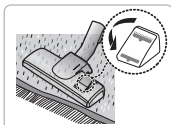
- Щелевая насадка для очистки батарей, щелей, углов, пространства между подушками дивана.



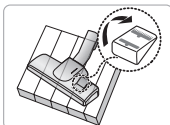
ИСПОЛЬЗОВАНИЕ И УХОД ЗА НАСАДКАМИ ДЛЯ ПОЛА

Двухпозиционная щетка (дополнительно)

- Устанавливайте рычажок насадки в положение, соответствующее различным типам поверхности.

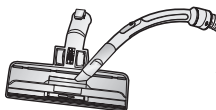


Чистка ковра



Чистка пола

- При засорении входного отверстия насадки полностью удалите мусор.



Щетка для уборки шерсти животных (дополнительно)

Для простого удаления шерсти животных и ворсинок с ковров. Шерсть животных и волосы, часто попадающие в пылесос во время чистки, наматываются на барабан и мешают ему вращаться. В этом случае необходимо осторожно очистить барабан.



Щетка для очистки тканей (дополнительно)

Засоры в турбине мешают вращению щетки, поэтому их необходимо устранять следующим образом. Эта процедура рекомендуется для сбора шерсти животных с обивки мебели и постельного белья.



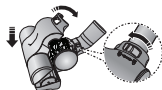
При засорении входного отверстия насадки полностью удалите мусор.



Установите кнопку блокировки в положение UNLOCK и удалите засор.



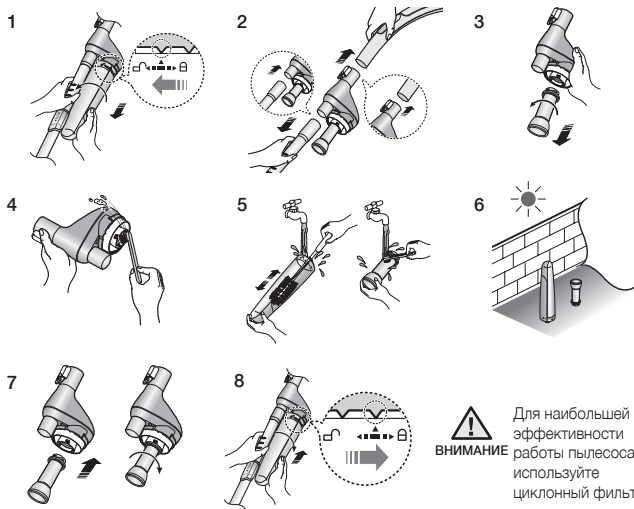
Чтобы собрать насадку, совместите крышку с передней частью корпуса и установите ее на место. Закрыв крышку, установите кнопку блокировки в положение LOCK.



Используйте только для постельного белья. Во время очистки щетки от мусора соблюдайте осторожность.

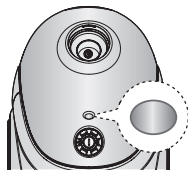
ИСПОЛЬЗОВАНИЕ И УХОД ЗА НАСАДКАМИ И ФИЛЬТРОМ

ОЧИСТКА ЦИКЛОННОГО ФИЛЬТРА (НЕ ВО ВСЕХ МОДЕЛЯХ)

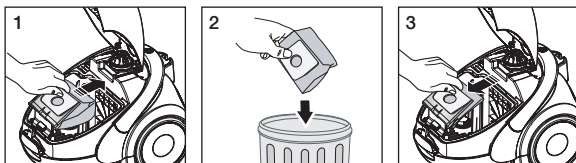


ИНДИКАТОР НАПОЛНЕНИЯ ПЫЛЕСБОРНИКА

Когда индикатор меняет цвет, замените мешок для сбора пыли.



ЗАМЕНА МЕШКА ДЛЯ СБОРА ПЫЛИ



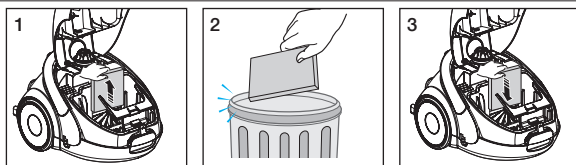
ОПЦИЯ

- Для тканевого мешка

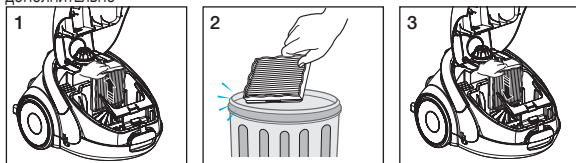
После использования, если мешок полностью заполнен, вычистите мешок для сбора пыли и используйте его дальше.

- ☑ Вы можете приобрести мешки для сбора пыли в магазине, где приобрели пылесос. По своему усмотрению вы можете использовать бумажные мешки (бумажный мешок:VP-54)

ЧИСТКА ВЫХОДНОГО ФИЛЬТРА



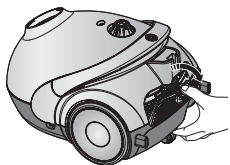
ДОПОЛНИТЕЛЬНО



- ☑ Не выбрасывайте фильтр.

ИСПОЛЬЗОВАНИЕ И УХОД ЗА НАСАДКАМИ И ФИЛЬТРОМ

ЧИСТКА ВЫПУСКНОГО ФИЛЬТРА



Нажмите на фиксирующую рамку в задней части корпуса, чтобы извлечь ее.



Извлеките и замените загрязненный выпускной фильтр.

устранение неисправностей

НЕИСПРАВНОСТЬ	СПОСОБ УСТРАНЕНИЯ
Не запускается двигатель.	<ul style="list-style-type: none">• Проверьте состояние кабеля, вилки и розетки.• Дайте устройству охладиться.
Постепенно снижается мощность всасывания.	<ul style="list-style-type: none">• Проверьте, нет ли засорений, и устраните их.
Кабель сматывается не полностью.	<ul style="list-style-type: none">• Вытяните 2-3 м кабеля и нажмите кнопку сматывания кабеля.
Пылесос не собирает грязь.	<ul style="list-style-type: none">• Проверьте состояние шланга и при необходимости замените его.
Слабая или снижающаяся мощность всасывания.	<ul style="list-style-type: none">• Проверьте состояние фильтров и при необходимости очистите их, следуя соответствующим инструкциям и рисункам. Если фильтры совсем вышли из строя, замените их новыми.
Перегрев корпуса.	<ul style="list-style-type: none">• Проверьте состояние фильтров и при необходимости очистите их, следуя соответствующим инструкциям и рисункам.
Имеют место статические электрические разряды.	<ul style="list-style-type: none">• Снизьте мощность всасывания.

ТЕХНИЧЕСКИЕ ХАРАКТЕРИСТИКИ

МОДЕЛЬ	МОЩНОСТЬ ВСАСЫ ВАНИИ (Вт)	ПОТРЕБЛЯЕМАЯ ЭНЕРГИЯ (Вт)	НАПРЯЖЕНИЕ (В)	ЧАСТОТА (Гц)	ВЕС (кг)		РАЗМЕРЫ (мм)	
					без упаковки	брутто	без упаковки	брутто
SC5240	410	1800	230	50	3.7	6.4	219*269*350	310*316*502
SC5241	410	1800	230	50	3.7	6.4	219*269*350	310*316*502
SC5250	410	1800	230	50	3.7	6.4	219*269*350	310*316*502
SC5251	410	1800	230	50	3.7	6.4	219*269*350	310*316*502
SC5252	410	1800	230	50	3.7	6.4	219*269*350	310*316*502

Если у вас есть предложения или вопросы по продуктам Samsung, связывайтесь с информационным центром Samsung.

Страна	Телефон горячей линии ☎	веб-сайт
RUSSIA	8-800-555-55-55	www.samsung.ru
KAZAKHSTAN	8-10-800-500-55-500	www.samsung.com/kz_ru
UZBEKISTAN	8-10-800-500-55-500	www.samsung.com/kz_ru
TAJIKISTAN	8-10-800-500-55-500	
KYRGYZSTAN	00-800-500-55-500	
GEORGIA	8-800-555-555	
ARMENIA	0-800-05-555	
AZERBAIJAN	088-55-55-555	

memo



Пилосос

Посібник користувача

- * Перш ніж користуватися виробом, уважно прочитайте інструкції.
- * Призначено лише для використання у приміщенні.

Українська

imagine the possibilities

Дякуємо за вибір продукції Samsung.
Щоб отримати більш повний набір
послуг, зареєструйте ваш продукт на сайті
www.samsung.com/register

SAMSUNG

Відомості з техніки безпеки

ВІДОМОСТІ З ТЕХНІКИ БЕЗПЕКИ



- Перш ніж користуватися пристроєм, прочитайте уважно цей посібник і збережіть його для довідки.



- Оскільки наведені далі вказівки з експлуатації стосуються різних моделей, характеристики саме вашого пилососа можуть дещо відрізнятися від наведених у посібнику.

ВИКОРИСТАНІ СИМВОЛИ УВАГИ/ПОПЕРЕДЖЕННЯ

	Свідчить про те, що існує небезпека летального випадку чи важкої травми.
	Свідчить про те, що існує ризик травмування людей чи пошкодження майна.

ІНШІ ВИКОРИСТАНІ СИМВОЛИ

	Позначає дії, які НЕ треба робити.
	Позначає дії, які потрібно виконувати.
	Позначає необхідність вийняти штепсель із розетки.



Цей пилосос призначено лише для побутового використання. Не використовуйте цей пилосос для прибирання будівельних відходів чи сміття. Не використовуйте цей пилосос, якщо вийнято будь-який фільтр, оскільки це може призвести до пошкодження внутрішніх деталей виробу і втрати прав за гарантією.

Відомості з техніки безпеки

ВАЖЛИВІ ЗАХОДИ БЕЗПЕКИ

1. Уважно прочитайте всі інструкції. Перед тим як увімкнути виріб, перевірте, чи напруга в мережі відповідає тій, що зазначена на табличці з технічними даними, яка знаходиться на нижній частині пилососа.
2. **ПОПЕРЕДЖЕННЯ.** Не використовуйте пилосос, якщо килим чи підлога мокрі.
Не використовуйте пилосос для всмоктування води.
3. Не використовуйте пилосос, якщо в ньому не встановлений пилосбірник. Щоб забезпечити максимальну ефективність роботи пилососа, видаляйте пил із пилосбірника, не дочекаючись його заповнення.
4. Перед тим як під'єднати штепсель до розетки, встановіть положення «зупинки» (або «мінімально»).
5. Не використовуйте пилосос для підбирання сірників, попелу або недопалків. Зберігайте пилосос подалі від печей та інших пристроїв, які генерують тепло. Пластмасові частини виробу можуть деформуватись або втратити колір через дію тепла.
6. Не підбирайте важкі гострі предмети, оскільки можна пошкодити елементи пилососа. Не ставайте на шланг. Не ставте на шланг важкі предмети. Не блокуйте всмоктуючі або випускні отвори.
7. Перш ніж від'єднати пилосос від розетки, вимкніть його за допомогою перемикача на корпусі. Перед тим як замінити мішок для пилу або контейнер для пилу, вийміть штепсель із розетки. Щоб уникнути пошкоджень, від'єднуючи шнур від розетки, тримайте безпосередньо за штепсель і не тягніть за шнур.
8. Цей виріб не призначений для використання особами (включаючи дітей) з обмеженими фізичними, сенсорними чи розумовими можливостями або особами, які не мають достатнього досвіду чи знань, якщо вони перебувають без нагляду відповідальної за їхню безпеку особи або не навчені безпечно користуватися виробом.
9. Слід наглядати за малими дітьми, щоб вони не гралися з виробом.
10. Перед чищенням або обслуговуванням виробу виймайте штепсель із розетки.
11. Використовувати подовжувач не рекомендовано.
12. Якщо пилосос не працює належним чином, вимкніть живлення і зверніться до уповноваженого центру обслуговування.
13. Якщо шнур живлення пошкоджено, задля уникнення небезпеки його має замінити виробник, працівник служби обслуговування чи кваліфікований спеціаліст.
14. Не пересувайте пилосос, тримаючи за шланг.
Для цього використовуйте ручку на пилососі.
15. Від'єднуйте пилосос від розетки, якщо не користуєтесь ним. Перш ніж від'єднати пилосос від розетки, вимкніть його за допомогою перемикача живлення.

содержание

ЗБИРАННЯ ПИЛОСОСА

05

ЕКСПЛУАТАЦІЯ ПИЛОСОСА

06

- 06 Перемикач увімкнення /вимкнення
- 06 Шнур живлення
- 07 Тип керування на корпусі / тип увімкнення / вимкнення
- 07 Крепление и использование ремня (дополнительно)

ДОГЛЯД ЗА ПРИЛАДДЯМ І ФІЛЬТРОМ

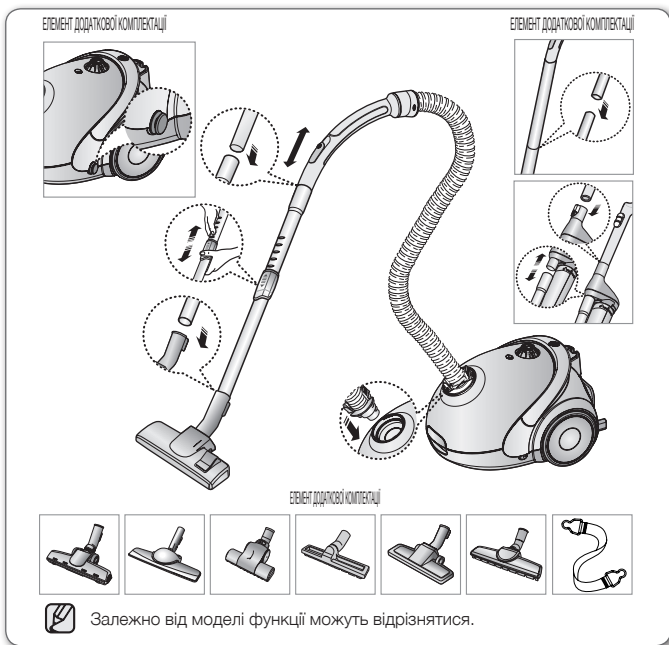
08

- 08 Користування приладдям
- 09 Догляд за приладдям для чищення підлоги
- 10 Циклонический фильтр (только при наличии циклонического фильтра) (дополнительно)
- 10 Індикатор заповнення пилозбірника
- 11 Заміна мішка пилозбірника
- 11 Чищення впускного фільтра
- 12 Чищення вихідного фільтра

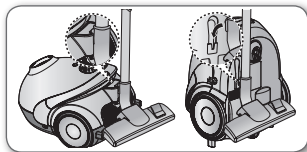
УСУНЕННЯ НЕСПРАВНОСТЕЙ

13

Збирання пилососа



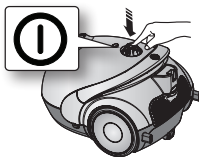
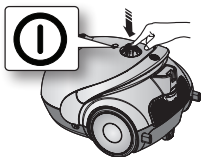
- ★ Щоб відкласти виріб на зберігання, слід належним чином зафіксувати насадку для підлоги.



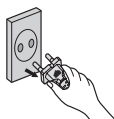
Експлуатація пилососа

ПЕРЕМИКАЧ УВІМКНЕННЯ /ВИМКНЕННЯ

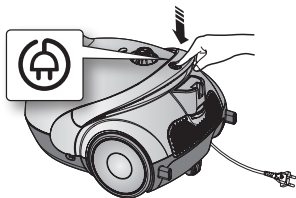
- 1) ТИП КЕРУВАННЯ НА КОРПУСІ 2) ТИП УВІМКНЕННЯ/ВИМКНЕННЯ



- Від'єднуючи штепсель від електричної розетки, тримайте безпосередньо за штепсель, а не за шнур.



ШНУР ЖИВЛЕННЯ

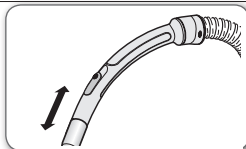


КЕРУВАННЯ ЖИВЛЕННЯМ

ТИП КЕРУВАННЯ НА КОРПУСІ / ТИП УВІМКНЕННЯ / ВИМКНЕННЯ

- ШЛАНГ

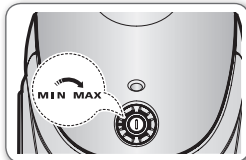
Щоб зменшити силу всмоктування, аби почистити порт'єри, невеликі килимки та інші легкі вироби з тканини, посуньте клапан і відкрийте отвір для відведення повітря.



- ОРПУС (ТІЛЬКИ ДЛЯ ТИПУ КЕРУВАННЯ НА КОРПУСІ)

МІН. = для делікатних поверхонь, наприклад тюлі.

МАКС. = для твердих підлог і сильно забруднених килимів.



КРЕПЛЕННЯ І ІСПОЛЬЗОВАННЯ РЕМНЯ (ДОПОЛНИТЕЛЬНО)

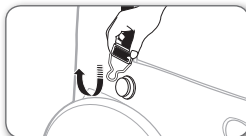
Етот пылесос можно удобно носить на боку с помощью специального ремня. При очистке ступеней, занавесок, полок и т.д. вы можете носить пылесос, надев ремень на плечо.



Закрепите кольца на фиксаторах.



Чтобы отсоединить кольца, сдвиньте их вниз.

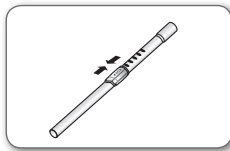


Догляд за приладдям і фільтром

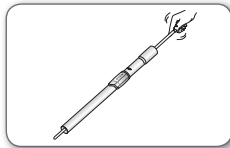
КОРИСТУВАННЯ ПРИЛАДДЯМ

Труба (елемент додаткової комплектації)

- Довжину висувної труби можна регулювати за допомогою кнопки регулювання довжини, що знаходиться посередині труби; для цього пересувайте кнопку вперед або назад.

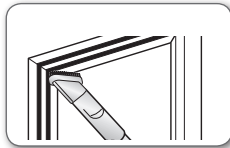


- Щоб перевірити, чи забита висувна труба, розберіть її на коротші частини. Це спрощує видалення сміття з труби.

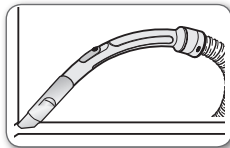


Приладдя

- Щітка для пилу для меблів, полицок, книг тощо.



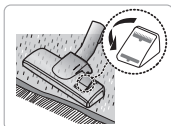
- Приладдя для чищення щілин - батарей, пазів, у кутах, між диванними подушками.



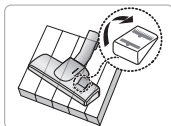
ДОГЛЯД ЗА ПРИЛАДДАМ ДЛЯ ЧИЩЕННЯ ПІДЛОГИ

2-функціональна щітка (елемент додаткової комплектації)

- Встановіть важіль впуску відповідно до типу поверхні підлоги.

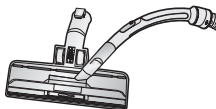


Чищення килима



Чищення підлоги

- Якщо вхідний отвір забитий, повністю видаліть забруднення.



Щітка для прибирання за домашніми улюбленцями (елемент додаткової комплектації)

Для ефективнішого збирання з килимів шерсті домашніх тварин і волокон. Часте збирання пилососом волосся або пуху тварин може призвести до сповільнення обертання внаслідок накручування сміття навколо барабана. У такому випадку обережно почистьте його.



Щітка для ковдри (елемент додаткової комплектації)

Сміття на турбіні не дозволяє щітці обертатися, тож сміття слід усунути, як описано нижче. Для збирання шерсті домашніх тварин і волокон з обивки і постільної білизни.



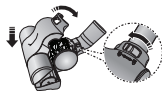
Якщо вхідний отвір забитий, повністю видаліть забруднення.



Поверніть кнопку блокування в положення «РОЗБЛОКУВАТИ» і почистьте вхідний отвір.



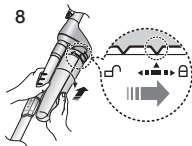
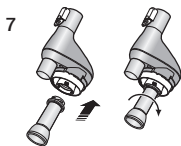
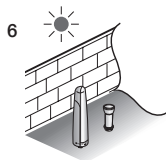
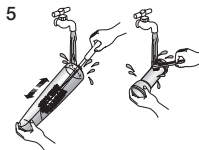
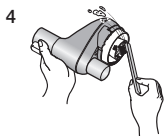
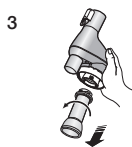
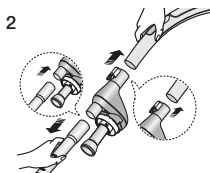
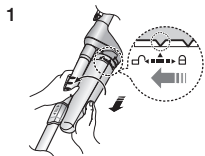
Зберіть знову, вирівняйте кришку з передньою частиною корпусу пилососа і закрийте її. Закривши кришку, перевірте, чи кнопка блокування встановлена в положення «ЗАБЛОКОВАНО».



Використовуйте тільки для постільної білизни. Будьте обережні, щоб не пошкодити щітку під час видалення з неї бруду.

Догляд за приладдям і фільтром

ЦИКЛОНИЧЕСКИЙ ФИЛЬТР (ТОЛЬКО ПРИ НАЛИЧИИ ЦИКЛОНИЧЕСКОГО ФИЛЬТРА) (ДОПОЛНИТЕЛЬНО)

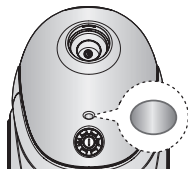


УВАГА

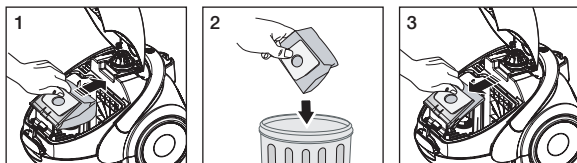
Під час прибирання
використання
циклонного фільтра
є обов'язковим.

ІНДИКАТОР ЗАПОВНЕННЯ ПИЛОЗБІРНИКА

Якщо колір індикатора змінився, необхідно замінити мішок пилозбірника.



ЗАМІНА МІШКА ПИ ЛОЗБІРНИКА



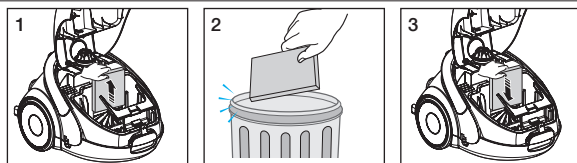
ОПЦІЯ

- тканинного мішка

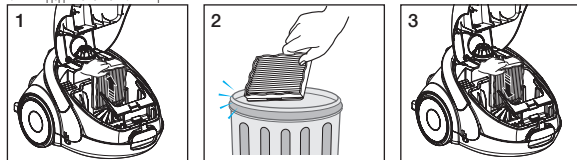
Якщо після використання тканинний мішок заповнений пилом, очистіть його і використовуйте далі.

- ☒ Мішки-пилосбірники можна придбати в магазині, де був придбаний пилосос. Також можна користуватися паперовими мішками (паперовий мішок VP-54)

ЧИ ЩЕННЯ ВПУСКНОГО ФІЛЬТРА



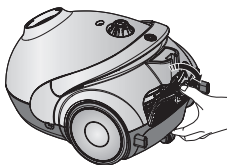
ЕЛЕМЕНТ ДОДАТКОВОЇ КОМПЛЕКТАЦІЇ



- ☒ Не викидайте фільтр.

Догляд за приладдям і фільтром

ЧИЩЕННЯ ВИХІДНОГО ФІЛЬТРА



Щоб зняти закріплену рамку на задній частині корпусу, натисніть на неї.



Вийміть та замініть забруднений вихідний фільтр.

Усунення несправностей

ПРОБЛЕМА	ВИРІШЕННЯ
Не запускається мотор.	<ul style="list-style-type: none">• Перевірте шнур, штепсель і розетку.• Дайте мотору охолонути.
Поступово зменшується сила всмоктування.	<ul style="list-style-type: none">• Перевірте, чи немає блокувань, і усуньте їх у разі потреби.
Шнур не змотується повністю.	<ul style="list-style-type: none">• Витягніть шнур на 2-3 м і натисніть кнопку змотування шнура.
Пилосос не збирає бруд.	<ul style="list-style-type: none">• Перевірте шланг і замініть його, якщо потрібно.
Слабка сила всмоктування або поступове зменшення сили всмоктування	<ul style="list-style-type: none">• Перевірте фільтр і, якщо потрібно, почистьте його, як описано в інструкції. Якщо ресурс фільтрів вичерпано, замініть їх на нові.
Корпус нагрівається.	<ul style="list-style-type: none">• Перевірте фільтри і, якщо потрібно, почистьте їх, як описано в інструкції.
Статичний електричний розряд	<ul style="list-style-type: none">• Зменште силу всмоктування.

memo

memo



Якщо у Вас виникнуть запитання чи коментарі відносно продукції компанії Samsung, будь ласка телефонуйте в Інформаційний центр компанії Samsung.

Country	Customer Care Center ☎	web site
UKRAINE	0-800-502-000	www.samsung.ua www.samsung.com/ua_ru
BELARUS	810-800-500-55-500	
MOLDOVA	00-800-500-55-500	

Шаңсорғыш пайдаланушы нұсқаулығы

※ Бұл құрылғыны іске қосар алдында, нұсқауларды мұқият оқып шығыңыз.
※ Тек үй ішінде қолдануға арналған.

Қазақша

imagine the possibilities

Samsung бұйымын сатып алғаныңызға рахмет.

Барынша толыққанды қызмет алу үшін
құрылғыңызды мына жерге тіркеңіз:

www.samsung.com/register

SAMSUNG

қауіпсіздік туралы ақпарат

ҚАУІПСІЗДІК ТУРАЛЫ АҚПАРАТ



ЕСКЕРТУ

- Құрылғыны іске қосар алдында, осы нұсқаулықты мұқият оқып шығып, кейін қарап жүру үшін сақтап қойыңыз.



ЕСКЕРТУ

- Себебі төменде көрсетілген құрылғыны іске қосу нұсқауларында әр түрлі үлгілер қамтылғандықтан, сіздің шаңсорғышыңыздың техникалық сипаттамасы, осы нұсқаулықта көрсетілген құрылғылардан сәл өзгеше болуы мүмкін.

НҰСҚАУЛЫҚТА ҚОЛДАНЫЛҒАН АБАЙЛАҢЫЗ/ЕСКЕРТУ БЕЛГІЛЕРІ

 ЕСКЕРТУ	Өлім қатері немесе ауыр жарақат алу қаупі барын көрсетеді.
 АБАЙЛАҢЫЗ	Адам жарақат алуы немесе мүлікке зиян келуі мүмкін екендігін ескертеді.

БАСҚА ҚОЛДАНЫЛҒАН БЕЛГІЛЕР

	Істеуге БОЛМАЙТЫН әрекетті көрсетеді.
	Орындауға тиіс нұсқауды көрсетеді.
	Ашаны розеткадан суыру қажет екенін көрсетеді.

Бұл тек үй тұрмысында ғана қолдануға арналған шаңсорғыш. Бұл шаңсорғышты құрылыс жұмыстарынан қалған қоқыстарды немесе қалдықтарды тазалау үшін қолданбаңыз. Бұл шаңсорғыштың сүзгілерінің бірі алынып тұрса қолдануға болмайды, себебі оның ішкі бөлшектеріне нұқсан келуі және кепілдік заңды күшінен айырылуы мүмкін.

қауіпсіздік туралы ақпарат

МАҢЫЗДЫ САҚТЫҚ ШАРАЛАРЫ

1. Нұсқаулардың барлығын мұқият оқып шығыңыз. Тоққа қосар алдында электр желісіндегі кернеудің, шаңсорғыштың астыңғы жағындағы техникалық ақпарат тақтайшасында көрсетілген мәнге сай келетініне көз жеткізіңіз.
2. ЕСКЕРТУ: Шаңсорғышты еден сұрткіш немесе еден су болса қолданбаңыз.
Су сорғызып алу үшін қолданбаңыз.
3. Шаңсорғышты шаң қалтасын салмай қолданбаңыз. Шаңсорғыш тиімді түрде жұмыс жасау үшін, оның шаң қалтасын толтырмай тұрып босатыңыз.
4. Ашаны розеткаға сұқпай тұрып, Stop(немесе Min)қалпына қойыңыз.
5. Шаңсорғышты сіріңкені, ыстық күлді немесе темекі тұқылын тазалау үшін қолданбаңыз.
Шаңсорғышты пештен және басқа қызу көздерінен алыс ұстаңыз. Қызудың әсерінен құрылғының пластик бөліктерінің өңі кетуі немесе деформациялануы мүмкін.
6. Қатты, өткір заттарды шаңсорғышпен тазаламаңыз, себебі шаңсорғыштың бөлшектеріне нұқсан келтіруі мүмкін. Түтікшелер жинағын аяқпен баспаңыз. Түтікшеге салмақ салмаңыз.
Ауа соратын немесе шығаратын саңылауларын бітеменіз.
7. Шаңсорғыштың ашасын тоқтан суырмай тұрып, корпусындағы тетігін басып сөндіріңіз. Құрылғының шаң қалтасын немесе шаң сауытын ауыстыру алдында ашасын тоқтан суырыңыз. Құрылғыға нұқсан келтірмеу үшін, оны сымнан тартпай, ашасын қысып ұстап суырыңыз.
8. Бұл құрылғы кембағал, сезім мүкістігі бар немесе ақыл-есі кем, құрылғыны қолдану тәжірибесі жоқ не қолдана білмейтін адамдар (балаларды қоса алғанда) қолдануға арналмаған. Олар осы құрылғыны өз қауіпсіздігін қамтамасыз ететін адамның нұсқауы немесе қадағалауы бойынша пайдалануға тиіс.
9. Балаларды құрылғымен ойнамас үшін қадағалап отыру керек.
10. Құрылғыны тазалау немесе күтім көрсету жұмыстарын орындау алдында ашаны розеткадан суыру керек.
11. Ұзартқыш сымды қолдануға кеңес бермейміз.
12. Егер шаңсорғышыңыз дұрыс жұмыс істемесе, тоқтан ажыратып, уәкілетті қызмет көрсету орталығы техникіне хабарласыңыз.
13. Егер қорек сымна нұқсан келсе, қауіп-қатер орын алмас үшін оны өндіруші немесе өндірушінің қызмет көрсету орталығы немесе сол сияқты білікті маман ауыстыруға тиіс.
14. Шаңсорғышты түтікшесінен ұстап алып жүрмеңіз.
Шаңсорғыштың корпусындағы тұтқасынан ұстаңыз.
15. Шаңсорғыш қолданылмай тұрған кезде тоқтан суырыңыз. Тоқтан суырап алдында қуат тетігін сөндіріңіз.

МАЗМҰНЫ

ШАҢСОРҒЫШТЫ ҚҰРАСТЫРУ

05

ШАҢСОРҒЫШТЫ ІСКЕ ҚОСУ

06

- 06 ON/OFF тетігі
- 06 Қуат сымы
- 07 Қуат параметрін басқару
- 07 Иықбауды Қолдану Және Тағу (Опция)

ҚҰРАЛДАРЫ МЕН СҮЗГІСІН

КҮТІП ҰСТАУ

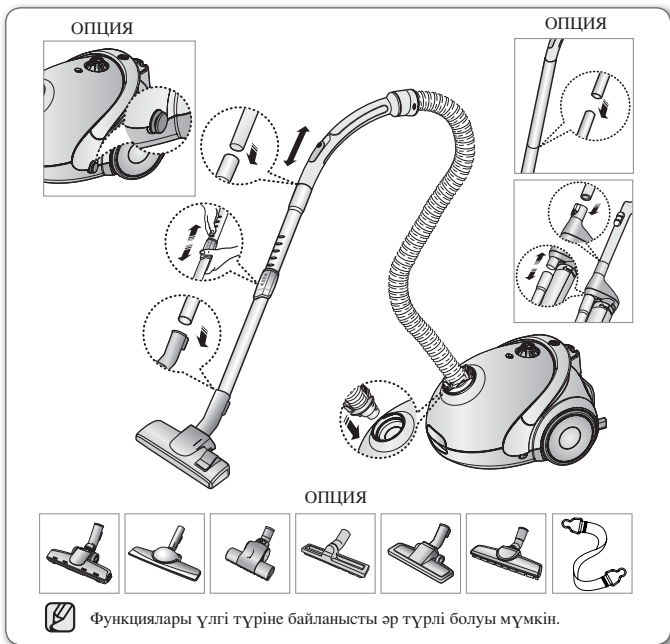
08

- 08 Керек-жарақтарын қолдану
- 09 Еден тазалау құралдарын күтіп ұстау
- 10 Циклонды Сүзгіні Тазалау (Опция)
- 10 "Шаң Толды" Индикаторы
- 11 Шаң Қалтасын Ауыстыру
- 11 Кіресін Сүзгіні Тазалау
- 12 Ауа шығару сүзгісін тазалау

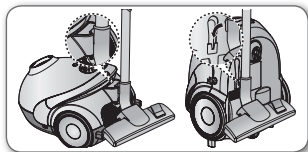
АҚАУЛЫҚТЫ ТҮЗЕТУ

13

шаңсорғышты құрастыру



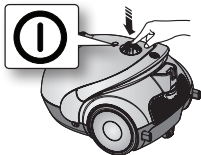
- ★ Кұрылғыны орнына қою үшін еденге арналған түтікшесін тиісінше орналастырыңыз.



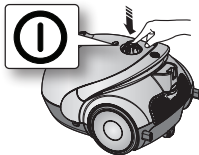
шаңсорғышты іске қосу

ON/OFF тетігі

1) КОРПУСТА
ОРНАЛАСҚАН
БАСҚАРУ ТЕТІГІ



2) ON/OFF ТҮРІНДЕ

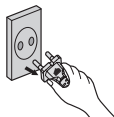


3) ТҮТҚАНЫҢ
БАСҚАРУ ТЕТІГІ
АРҚЫЛЫ ҒАНА

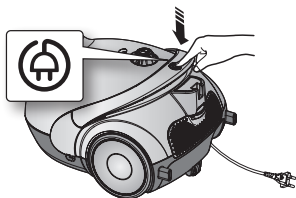


АБАЙЛАҢЫЗ

- Ашаны розеткадан сымнан тартып емес, ашаның өзін қысып ұстап суыру керек.



Қуат сымы

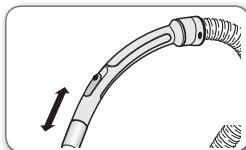


Қуат параметрін басқару

Корпуста Орналасқан Басқару Тетігі / On/Off Түрінде

- ТҮТІКШЕ

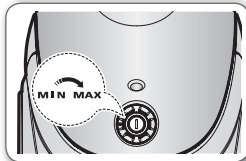
Маталарды, кішкене сұрткіштерді және басқа жеңіл шүберектерді соруды азайту үшін ауа тетігін саңылау ашылғанша тартыңыз.



- КОРПУС (КОРПУСТА ОРНАЛАСҚАН БАСҚАРУ ТЕТІГІ ҒАНА)

MIN = Мысалы, тор перде тәрізді нәзік заттардың бетіне арналған.

MAX = Қатты едендер мен қатты ластанған кілемдерге арналған.

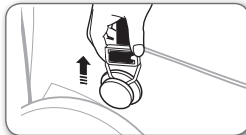


Иықбауды Қолдану Және Тағу (Опция)

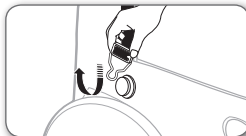
- Бұл құрылғы үйді тазалаған кезде, иықбаудың көмегімен белге ыңғайлы түрде асып алып жүруге арналып жасалған. Құрылғыны баспалдақтарды, перделерді, сөрелерді т.с.с. тазалаған кезде иықбауды нығыздан асыра салу арқылы көтеріп жүре аласыз.



- Бекіткіштерді ілгекке салыңыз.



- Бекіткіштерді төмен басу арқылы ағытып аласыз.

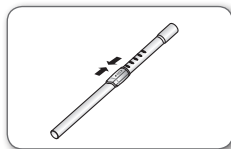


Құралдары мен сүзгісін күтіп ұстау

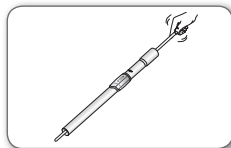
Керек-жарақтарын қолдану

Түтік (опция)

- Түтіктің ұзындығын түтіктің ортасында орналасқан ұзындықты реттеу түймешігін артқа-алға жылжыту арқылы реттеңіз.

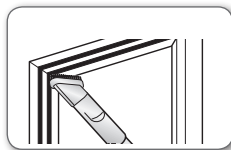


- Түтіктің бітелген-бітелмегенін тексеру үшін түтікті бөлек алыңыз және қысқартыңыз. Сонда түтікшені бітеп тұрған қоқысты оңай алуға болады.

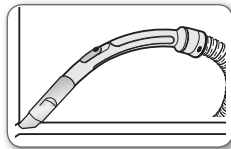


Керек-жарақ

- Жиһаздардың, сөрелердің, кітаптардың т.с.с. шаңын тазалауға арналған шөтке.



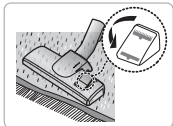
- Радиаторлардың, құралдардың, бұрыштардың, жастықтардың арасындағы шаңды тазалауға арналған құрал.



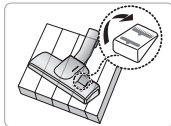
Еден тазалау құралдарын күтіп ұстау

2-қадамды шөтке (опция)

- Кіресін тетікті еденнің бетіне сай келтіріп реттеңіз.

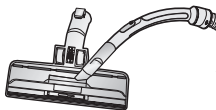


Кілем тазалау



Еден тазалау

- Түтікшенің кіреберісі бітеліп қалса, қоқысты түгелдей алыңыз.



Жануарлардың қыл-қыбырын тазалайтын шөтке (опция)

Кілемдегі жануарлардың қыл-қыбырын және талшықтарды жақсы жинауға арналған. Шашты немесе жан-жануарлардың қыл-қыбырын жиі тазалаған кезде, барабанның айналасына жиналып қалған қоқысқа байланысты айналым жылдамдығы төмендеуі мүмкін. Бұндай жағдайда барабанды ұқыпмен тазалау керек.



Жапқышты тазалайтын шөтке (опция)

Турбинаға жиналған ластық шөткенің айналуына кедергі жасайды, сондықтан да келесі тәсілмен тазалау керек. Қаптама материалдың бетіндегі және төсек жабдықтарындағы жан-жануарлардың қыл-қыбырын және талшықтарды жинауға арналған.



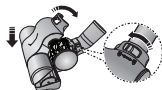
Түтікшенің кіреберісі бітелсе, қоқысты түгелдей алыңыз.



Бекітпе түймешікті 'UNLOCK' қалпына қойыңыз да, қоқысты алыңыз.



Қайта құрастыру үшін қақпақты корпустың алдыңғы жағына келтіріп жабыңыз. Қақпақты жапқаннан кейін бекітпе түймешіктің 'LOCK' қалпына бұралғанына көз жеткізіңіз.

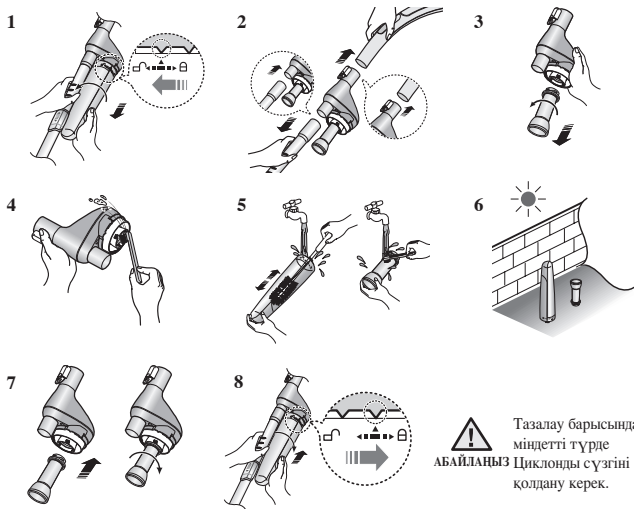


ЕСКЕРТУ

Төсек жабдықтары үшін ғана қолданыңыз. Шөтке ластанған кезде бүлініп қалмас үшін абай болыңыз.

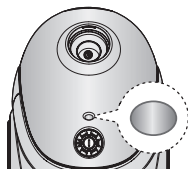
Құралдары мен сүзгісін күтіп ұстау

Циклонды Сүзгіні Тазалау (Опция)

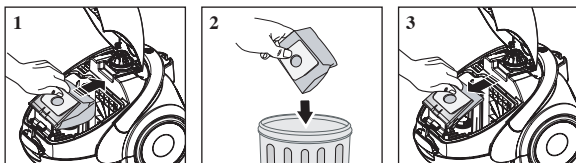


"Шаң Толды" Индикаторы

Индикатордың түсі өзгерген кезде шаң қалтасын ауыстырыңыз.




Шаң Қалтасын Ауыстыру



ОПЦИЯ РЕТІНДЕ

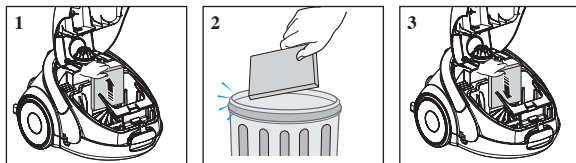
• Шүберек қалта

Қолданып болғаннан кейін шүберек қалтаға шаң толса, шүберек қалтаны тазалаңыз да, қайта қолданыңыз.

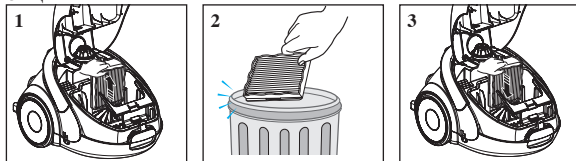
-  Шүберек қалталарды осы шаңсорғышты сатып алған дүкеннен сатып алуыңызға болады.


қаласаңыз қағаз қалтаны қолдануыңызға болады (Қағаз қалта: VP-54)

Кіресін Сүзгіні Тазалау



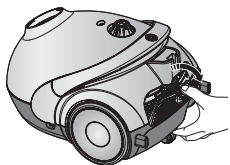
ОПЦИЯ



-  Сүзгіні тастамаңыз.

Құралдары мен сүзгісін күтіп ұстау

Ауа шығару сүзгісін тазалау



Негізгі корпусстың арт жағына тұрақты орнатылған жақтауды басыңыз да, алыңыз.



Ластанған ауа шығаратын сүзгіні алыңыз да, ауыстырыңыз.

Қосалқы сүзгілерді жергілікті Samsung дистрибуторынан алуға болады.

ақаулықты түзету

АҚАУЛЫҚ	ШЕШІМІ
Қозғалтқыш іске қосылмайды.	<ul style="list-style-type: none">• Сым мен ашаны және розетканы тексеріңіз.• Салқындату үшін қоя тұрыңыз.
Ауа сору қарқыны біртіндеп төмендей бастады.	<ul style="list-style-type: none">• Бітеліп қалса тазалаңыз.
Сымы толық оралмайды.	<ul style="list-style-type: none">• Сымды 2-3м ұзын етіп шығарып, сымды орау түймешігін басыңыз.
Шаңсорғыш қоқыстарды тазаламайды.	<ul style="list-style-type: none">• Түтікшені тексеріп, қажет болса ауыстырыңыз.
Ауа сору қарқыны төмен немесе азайып барады	<ul style="list-style-type: none">• Сүзгіні тексеріңіз, егер қажет болса, нұсқауларда көрсетілгендей тазалаңыз. Сүзгілер іске жарамай қалса, жаңа сүзгілерді салыңыз.
Корпус қызып кетеді	<ul style="list-style-type: none">• Сүзгілерді тексеріңіз, егер қажет болса, нұсқауда көрсетілгендей тазалаңыз.
Статикалық тоқ бөлініп шығады	<ul style="list-style-type: none">• Ауа сору қарқынын азайтыңыз.

memo

memo

