

## КНОПКИ ЗВОНКОВЫЕ СЕРИИ «Лама»

(Артикулы: SQ1815-0008, SQ1815-0108, SQ1815-0208, SQ1815-0308, SQ1815-0408, SQ1815-0508, SQ1815-0608, SQ1815-0627, SQ1815-0708, SQ1815-0768, SQ1815-0808)

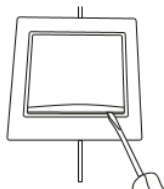
### Руководство по эксплуатации. Паспорт

#### 1. Назначение

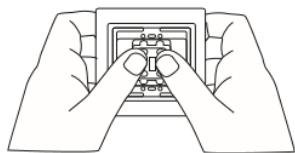
1.1. Изделие предназначено для присоединения к электрической сети переменного тока напряжением до 250 В нормальной частоты 50 Гц электрических установок активной мощностью не более 2200 Вт.

1.2. Установка изделий осуществляется внутри помещений, не имеющих специальных требований и ограничений, связанных с безопасностью.

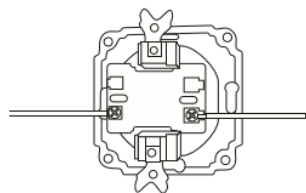
#### 2. Указания по монтажу



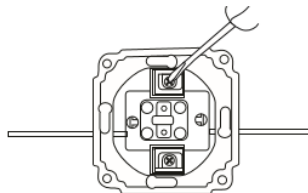
2.1. Снять клавишу путем легкого отжатия лезвием плоской отвертки боковой стенки клавиши.



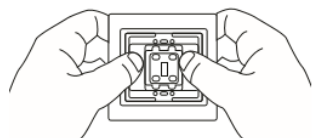
2.2. Снять рамку с заглушкой путем нажатия на механизм.



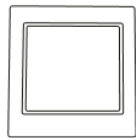
2.3. Присоединить провода, вставив защищенные концы в пазы контактных зажимов, затянув винты.



2.4. Установить механизм в отверстие в стене, зафиксировав его стопорными винтами, затянув их до упора.

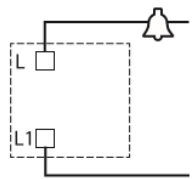


2.5. Установить декоративную рамку с вставкой на механизм. Установить заглушку.



2.6. Установить клавишу.

#### 3. Схемы подключения



#### 4. Правила безопасной эксплуатации

Внимание! Не разбирать под напряжением. Ограничьте доступ детей к устройству. Не используйте устройство с видимыми повреждениями. Не превышайте допустимую мощность. Используйте устройство в температурных условиях, заявленных в технических характеристиках.

**Внимание!** Для коммутации компактных люминесцентных ламп рекомендуется использовать выключатели без подсветки. Одновременное использование выключателей/кнопок с подсветкой и компактных люминесцентных ламп может привести к нежелательным эффектам («мерцанию»).

#### 5. Гарантийные обязательства

5.1. Купленное Вами изделие требует специальной установки и подключения. Вы можете обратиться в уполномоченную организацию, специализирующуюся на оказании такого рода услуг. При этом требуйте наличия соответствующих разрешительных документов (лицензии, сертификатов и т. п.). Лица, осуществившие установку и подключение изделия, несут ответственность за правильность проведенной работы. Помните, квалифицированная установка изделия необходима для его дальнейшего правильного функционирования и гарантийного обслуживания.

5.2. Если в процессе эксплуатации изделия Вы сочтете, что параметры его работы отличаются от изложенных в данном Руководстве по эксплуатации, рекомендуем обратиться за консультацией в организацию, продавшую Вам изделие.

5.3. Производитель устанавливает гарантийный срок на данное изделие в течение 3 лет со дня продажи изделия при условии соблюдения потребителем правил безопасной эксплуатации и монтажа изложенных в паспорте.

5.4. Во избежание возможных недоразумений сохраняйте в течение срока

службы документы, прилагаемые к изделию при его продаже (накладные, гарантийный талон).

5.5. Гарантия не распространяется на изделие, недостатки которого возникли вследствие:

- нарушения потребителем правил безопасной эксплуатации и монтажа изложенных в паспорте;
- действий третьих лиц;
- ремонта или внесения несанкционированных изготовителем конструктивных или схемотехнических изменений неуполномоченными лицами;
- отклонения от государственных стандартов (ГОСТов) и норм питающих сетей;
- неправильной установки и подключения изделия;
- действий непреодолимой силы (стихия, пожар, молния и т. п.).

5.6. Ответственность производителя не может превысить собственной стоимости изделия.

#### 6. Гарантийный талон

Дата изготовления «\_\_\_» \_\_\_\_\_ 20\_\_ г.

Изделие соответствует требованиям ТР ТС 004/2011 «О безопасности низковольтного оборудования»

Дата продажи «\_\_\_» \_\_\_\_\_ 20\_\_ г.

Подпись продавца \_\_\_\_\_



Претензий по внешнему виду и комплектности изделия не имею, с условиями эксплуатации и гарантийного обслуживания ознакомлен:

Покупатель \_\_\_\_\_

ШТАМП  
МАГАЗИНА

