



## MAGNETIC CLIPPERS

- MANUALE D'USO
- USER'S MANUAL
- MANUEL DE L'UTILISATEUR
- MANUAL DEL USUARIO
- РУКОВОДСТВО ПОЛЬЗОВАТЕЛЯ

## LINEA TAGLIACAPELLI GM

## ITA

La linea di TAGLIACAPELLI GM GAMA è stata disegnata per gli utenti più esigenti che desiderano ottenere un risultato eccezionale a casa propria.

Grazie per aver acquistato un prodotto GAMA. Siamo certi che Lei saprà apprezzare la cura con la quale è stato progettato e realizzato. La ricerca GAMA continua da sempre a coniugare innovazione e tecnologia per arrivare a prodotti di altissima qualità, creati con le tecniche più moderne e i migliori materiali. Ciò garantisce performance ottimali, studiate per gli utenti più esigenti che desiderano ottenere un risultato eccezionale. Prima dell'uso, leggere attentamente le istruzioni e conservarle.

### COME UTILIZZARE I TAGLIA CAPELLI GM CONSIGLI PER L'UTILIZZO

1. Assicurarsi che sulla lama non ci siano residui di olio. Nel caso fossero presenti, accendere l'apparecchio in modo tale che l'olio venga distribuito in modo omogeneo sulla lama.
2. Prima dell'utilizzo si consiglia di districare i capelli.
3. Tagliare sempre piccole quantità di capelli.

### PETTINE GUIDA

Ogni modello ha diversi pettini guida. Sul corpo dei pettini sono incise le misure di taglio.

### REGOLAZIONE DI TAGLIO

A seconda del modello acquistato, i taglia capelli della linea GM, offrono la possibilità di effettuare tagli da 0,8 mm a 25 mm. Per ottenere la misura di 0,8 mm l'apparecchio deve essere utilizzato senza nessun pettine guida incorporato.

### LEVA PER LA REGOLAZIONE DI TAGLIO

Questa leva a scatti, presente nel corpo dell'apparecchio, consente di modificare la lunghezza del taglio se usata insieme ai pettini guida in dotazione. Per modificare questa impostazione sarà necessario spostare la leva nella direzione desiderata.

### PULIZIA E MANUTENZIONE

Un taglia capelli pulito e ben oliato migliora notevolmente la propria capacità e precisione di taglio.

Prima di qualsiasi operazione di pulizia assicurarsi che l'apparecchio sia opportunamente spento.

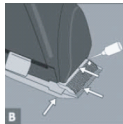
Rimuovere il pettine qualora presente e tramite l'apposito pennellino rimuovere eventuali residui di peluria fra le lamelle.



NON PULIRE NESSUNA PARTE  
DELL'APPARECCHIO SOTTO  
L'ACQUA CORRENTE.

### COME LUBRIFICARE LA LAMA:

Prima e dopo ogni utilizzo si consiglia di oliare la lama con una goccia di olio presente nella confezione o di qualsiasi altro olio lubrificante (attenzione che non sia troppo viscoso).



Capovolgere il taglia capelli affinché non coli olio sulla macchinetta. Lubrificare con qualche goccia d'olio la lamella (FIGURA B). Affinché l'olio si distribuisca uniformemente accendere la macchinetta per qualche secondo. Con un panno asciutto, eliminare eventuali residui d'olio in eccesso.

## LAMA IN CERAMICA (A SECONDA DEL MODELLO)

Alcuni taglia capelli sono stati progettati con la lama in ceramica per consentire una maggiore scorrevolezza con capelli trattati, umidi, o ultra crespi.

## PERIODO DI GARANZIA

Conserva sempre la prova d'acquisto. La garanzia standard di tutti i nostri prodotti commercializzati al pubblico e per uso privato è di 24 mesi, secondo quanto stabilito dalla Direttiva Europea 1999/44/CE. Per accedere al servizio di assistenza in garanzia è necessario recarsi, con la prova di acquisto in originale, nel punto vendita nel quale è stato effettuato l'acquisto. Il prodotto verrà riparato gratuitamente, oppure immediatamente sostituito con un prodotto di pari o maggior valore. Per scoprire di più sulla validità della garanzia consulta l'area SUPPORTO sul sito <http://www.gamaprofessional.it>

## LÍNEA DE CORTAPELOS GM

ESP

La línea de CORTAPELOS GM GAMA ha sido diseñada para los usuarios más exigentes, que desean obtener un resultado excepcional en casa.

Gracias por haber adquirido un producto GAMA. Estamos seguros de que sabrás valorar el cuidado con el que ha sido proyectado y realizado. La investigación GAMA continúa, como siempre, conjugando innovación y tecnología para llegar a productos de altísima calidad, creados con las técnicas más modernas y los mejores materiales. Esto garantiza óptimas performances, estudiadas para los usuarios más exigentes que desean obtener un resultado excepcional. Antes de utilizarlo, lee atentamente estas instrucciones y consérvalas.

## CÓMO UTILIZAR LOS CORTAPELOS GM CONSEJOS DE UTILIZACIÓN

1. Asegurarse de que sobre la cuchilla no hayan restos de aceite. Si los hubiera, encender el aparato de modo tal que el aceite sea distribuido de forma homogénea sobre la cuchilla.
2. Antes del uso se aconseja desenredar los cabellos.
3. Cortar siempre pequeñas cantidades de cabello.

## PEINE GUÍA

Cada modelo posee distintos peines guía. Sobre el cuerpo de los peines se encuentran grabadas las medidas de corte.

## REGULACIÓN DEL CORTE

Según el modelo adquirido, los cortapelos de la línea GM, ofrecen la posibilidad de realizar cortes de 0,8 mm a 25 mm. Para obtener la medida de 0,8 mm el aparato debe ser utilizado sin ningún peine guía incorporado.

### PALANCA PARA LA REGULACIÓN DEL CORTE

Esta palanca a gatillo, presente en el cuerpo del aparato, permite modificar el largo del corte cuando se usa junto con el peine guía. Para modificar esta selección será necesario desplazar la palanca en la dirección deseada.

### LIMPIEZA Y MANTENIMIENTO:

Un cortapelos limpio y bien lubricado mejora notablemente su capacidad y precisión de corte.

Antes de cualquier operación de limpieza, asegurarse de que el aparato esté apagado.

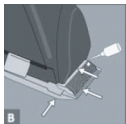
Remover el peine guía en el caso que estuviera presente y, mediante el cepillo provisto, remover los eventuales residuos de pelo de entre las cuchillas.



NO LIMPIAR NINGUNA PARTE DEL APARATO BAJO EL AGUA CORRIENTE.

### CÓMO LUBRICAR LA CUCHILLA:

Antes y después de cada uso, se aconseja lubricar la cuchilla con unas gotas del aceite presente en la caja o de cualquier otro aceite lubricante (asegurarse de que no sea demasiado viscoso).



Volcar el cortapelos para evitar que entre aceite en la máquina. Lubricar con unas gotas de aceite la cuchilla (FIGURA B). Para que el aceite se distribuya uniformemente, encender el aparato por unos segundos. Con un paño seco, eliminar el eventual aceite excedente.

### CUCHILLA EN CERÁMICA (SEGÚN MODELO)

Algunos cortapelos han sido diseñados con la cuchilla en cerámica para permitir un mejor deslizamiento sobre los cabellos tratados, húmedos o muy crespos.

### PERÍODO DE GARANTÍA

Conserva siempre la factura de compra. La garantía estándar de todos nuestros productos comercializados al público y para uso privado es de 24 meses, según lo establecido por la Directiva Europea 1999/44/CE.

Para acceder al servicio de asistencia en garantía es necesario presentarse, con la factura de compra original, en el punto de venta en el cual ha sido realizada la compra. El producto será reparado gratuitamente, o será inmediatamente sustituido por uno de igual o mayor valor. Para descubrir más sobre la validez de la garantía, consulta el área de AYUDA en el sitio <http://www.gamaprofessional.es>

## GM HAIR CLIPPER LINE

ENG

The GAMA GM HAIR CLIPPER LINE has been designed for the most demanding users who wish to obtain excellent results directly in their own home.

Thank you for having purchased this GAMA product. We are sure that you will appreciate all the care that has gone into its design and manufacture. GAMA research constantly combines innovation and technology to create premium-quality products. Excellent performance is guaranteed since we apply the most advanced methods and use the best materials. This guarantees excellent performance, designed for the most demanding clients who wish to achieve excellent results. Read these instructions carefully before use and keep them for future reference.

### HOW TO USE THE GM HAIR CLIPPERS TIPS

1. Make sure that there is no residual oil on the blade. If it is the case, turn on the appliance so that the oil is evenly distributed on the blade.
2. Detangle your hair before using the appliance.
3. Always cut small amounts of hair.

### ATTACHMENT COMB

Each model has different attachment combs. Cutting measures are marked on the comb body.

### CUTTING LENGTH ADJUSTMENT

Depending on the model purchased, the hair clippers of the GM line offer the possibility of making cuts ranging from 0.8 mm to 25 mm. To get the 0.8-mm measure, the appliance must be used without any guide comb attached.

### CUTTING LENGTH ADJUSTMENT LEVER

By means of this snap lever found in the device body you can change the cut length if used together with the attachment combs supplied. To change this setting, you just move the lever to the desired direction.

### CLEANING AND MAINTENANCE

A clean and properly lubricated hair clipper considerably improves its capacity and cutting precision.

Before any cleaning operation, make sure that the appliance is properly turned off.

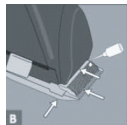
Remove the comb if available, then, using the special brush, remove any hair residues between the blades.



DO NOT CLEAN ANY PART OF THE  
APPLIANCE UNDER RUNNING WATER.

### LUBRICATING THE BLADE:

Before and after each use we recommend lubricating the blade with a drop of the oil found in the package or of any other lubricating oil (make sure that it is not too viscous).



Turn the hair clipper upside down so that oil does not drip on the appliance. Lubricate the blade with a few drops of oil (FIGURE B). Turn the appliance on for a few seconds so that the oil is distributed evenly. Using a dry cloth, eliminate any excess oil residues.

### CERAMIC BLADE (DEPENDING ON THE MODEL)

Some hair clippers have been designed with a ceramic blade to help it slide better through treated, damp or super frizzy hair.

### WARRANTY PERIOD

Keep the purchase ticket/ sales receipt. The standard warranty for all the products we market for private use is valid for 24 months in compliance with European Directive 1999/44/EC.

For support service under warranty, please take the original purchase ticket / sales receipt to the shop where the product was purchased. The product will be repaired free of charge or immediately replaced with similar product of equal or greater value. For further details regarding the warranty, consult the ASSISTANCE section of our website <http://www.gamaprofessional.com/>

### LIGNE CHEVEUX TONDEUSES GM

FR

La ligne de CHEVEUX TONDEUSE GM GAMA a été conçue pour les utilisateurs les plus exigeants qui veulent obtenir un résultat professionnel à domicile.

Nous vous remercions d'avoir acheté un produit GAMA. Nous sommes certains que vous apprécierez le soin avec lequel il a été conçu et réalisé. La recherche GAMA a toujours conjugué innovation et technologie en vue de proposer des produits de très haute qualité, réalisés avec les techniques les plus modernes et les meilleurs matériaux. Cela garantit les meilleures performances, étudiées pour les utilisateurs les plus exigeants qui désirent obtenir un résultat exceptionnel. Avant l'utilisation, lire attentivement le mode d'emploi et le conserver.

### COMMENT UTILISER LES CHEVEUX TONDEUSES GM CONSEIL D'UTILISATION

1. Vérifier que la lame ne porte pas de traces d'huile. Si tel était le cas, allumer l'appareil pour que l'huile se répartisse de façon homogène sur la lame.
2. Avant l'emploi, il est recommandé de démêler les cheveux.
3. Couper toujours de petites quantités de cheveux.

### PEIGNE CONDUCTEUR

Chaque modèle a plusieurs peignes conducteurs. Les mesures de coupe sont gravées sur le corps des peignes.

### RÉGLAGE DE LA COUPE

Selon le modèle, les tondeuses cheveux de la ligne GM permettent d'effectuer des coupes de 0,8 mm à 25 mm. Pour obtenir la coupe de 0,8 mm, l'appareil doit être utilisé sans peigne conducteur.

### LEVIER DE RÉGLAGE DE LA COUPE

Ce levier à déclic sur le corps de l'appareil permet de modifier la longueur de la coupe s'il est utilisé en même temps que les peignes conducteurs fournis de série. Pour modifier ce réglage, déplacer le levier dans le sens voulu.

### NETTOYAGE ET ENTRETIEN

Une cheveux tondeuse propre et bien huilée améliore nettement ses performances et sa précision de coupe.

Avant tout nettoyage, s'assurer que l'appareil est bien éteint.

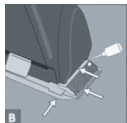
Enlever le peigne s'il se trouve sur l'appareil, et éliminer les traces de poils entre les lames à l'aide du pinceau prévu à cet effet.



NE NETTOYER AUCUNE PIÈCE DE L'APPAREIL  
SOUS L'EAU COURANTE.

### COMMENT LUBRIFIER LA LAME :

Avant et après l'emploi, il est conseillé de graisser la lame avec une goutte d'huile se trouvant dans l'emballage ou avec n'importe quelle autre huile lubrifiante (attention qu'elle ne soit pas trop visqueuse).



Renverser la tondeuse cheveux pour que l'huile ne coule pas sur l'appareil. Lubrifier la lame de quelques gouttes d'huile (FIGURE B).

Allumer l'appareil pendant quelques secondes pour que l'huile se répartisse uniformément. Éliminer l'huile en trop avec un chiffon sec.

### LAME EN CÉRAMIQUE (SELON LE MODÈLE)

Certaines tondeuses cheveux ont été conçues avec une lame en céramique pour un meilleur passage de la tondeuse sur les cheveux traités, humides ou très crépus.

### PÉRIODE DE GARANTIE

Conservez votre preuve d'achat. Selon les dispositions de la Directive européenne 1999/44/CE, les produits que nous vendons au public et pour un usage privé, jouissent d'une garantie standard d'une durée de 24 mois.

Pour accéder au service d'assistance sous garantie, il est nécessaire de se rendre au point de vente où l'achat a été effectué, muni de la preuve d'achat originale. Le produit sera réparé gratuitement ou bien immédiatement remplacé avec un produit d'une valeur égale ou supérieure. Pour en savoir plus sur la validité de la garantie, consulter l'espace ASSISTANCE sur le site <http://www.gamaprofessional.fr>

Серия машинок для стрижки GM была разработана для наиболее требовательных пользователей, которые стремятся достичь превосходных результатов у себя дома.

Благодарим Вас за приобретение продукта GAMA! Мы уверены, что Вы оцените заботу, с которой он создан. GAMA комбинирует инновации и технологии, чтобы создавать продукты премиум-качества. Превосходное исполнение гарантирует применение совершенных методов и высококлассных материалов. Это обеспечивает наилучшие результаты для самых требовательных покупателей, которые хотят добиться идеального результата в салоне красоты и у себя дома. Пожалуйста, ознакомьтесь внимательно с инструкцией ниже перед использованием и сохраните ее в качестве справочного материала.

### КАК ИСПОЛЬЗОВАТЬ МАШИНКИ ДЛЯ СТРИЖКИ СЕРИИ GM СОВЕТЫ

1. Убедитесь, что на лезвиях прибора нет остатков смазочного масла. В противном случае включите прибор на несколько секунд, чтобы равномерно распределить смазку по лезвиям.
2. Распутайте и расчешите волосы перед использованием прибора.
3. Стригите волосы небольшими участками

### НАПРАВЛЯЮЩИЕ ГРЕБНИ

Каждая модель имеет разные насадки-гребни. На гребнях нанесены отметки длины стрижки.

### РЕГУЛИРОВКА ДЛИНЫ СТРИЖКИ

В зависимости от модели, машинки для стрижки серии GC можно настроить на длину стрижки от 0,8 до 40 мм. Для установки минимальной длины стрижки в 0,8 мм используйте машинку без дополнительных насадок.

### ПЕРЕКЛЮЧАТЕЛЬ УСТАНОВОК ДЛИНЫ СТРИЖКИ

С помощью переключателя на корпусе прибора можно менять длину стрижки, используя его вместе с направляющими гребнями, входящими в комплект. Чтобы настроить прибор, нужно сдвинуть переключатель в нужную позицию.

### ЧИСТКА И УХОД

Чистка и правильная смазка машинки для стрижки существенно увеличивает ее работоспособность и точность.

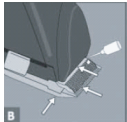


НЕ ПРОМЫВАЙТЕ МАШИНКУ И ЕЕ  
ЧАСТИ ПОД ПРОТОЧНОЙ ВОДОЙ

### СМАЗКА ЛЕЗВИЙ

До и после каждого использования рекомендуется смазать лезвия каплей масла, которое Вы найдете в комплекте, либо другим смазочным маслом (предварительно убедившись, что оно не слишком вязкое).





Переверните триммер так, чтобы смазочное масло не попало внутрь прибора. Смажьте лезвия несколькими каплями масла (РИС. В). Включите прибор на несколько секунд, чтобы равномерно распределить смазку. Сухой тканью удалите излишки масла.

### КЕРАМИЧЕСКИЕ ЛЕЗВИЯ(В ЗАВИСИМОСТИ ОТ МОДЕЛИ)

В конструкцию некоторых машинок серии входят керамические лезвия для более качественной стрижки обработанных, влажных или сильно вьющихся волос.

### ГАРАНТИЙНЫЙ СРОК

Всегда сохраняйте документы, подтверждающие покупку, и гарантийный талон. Срок гарантийного обслуживания указан в Вашем гарантийном талоне, и составляет 24 месяца для товаров домашнего использования и 12 месяцев для товаров профессионального использования.

Для получения поддержки и гарантийного обслуживания необходимо обратиться с документами, подтверждающими покупку, и гарантийным талоном в точку продажи, где вы приобрели товар. Посетите наш сайт: [www.gamaprofessional.ru](http://www.gamaprofessional.ru)

ENTRA NELLA NUOVA COMMUNITY GAMA

Vuoi scoprire le ultime novità e avere tanti utili consigli per una chioma sempre perfetta?  
Visita The Hair Voice, il nuovo blog di GAMA dedicato alla bellezza dei capelli!

ENTER THE NEW COMMUNITY GAMA

Would you like to find out the latest news and get many useful tips for perfect hair?  
Visit The Hair Voice, GAMA new blog dedicated to hair beauty!

Seguici su / Follow us on

GA.MA S.R.L

Via Sant'Alberto 1714|40018 San Pietro in Casale (Bo) Italy

Tel. +39 051 6668811|Fax +39 051 6668822

