

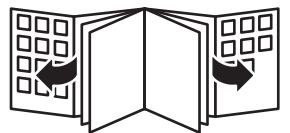
Register your product and get support at
www.philips.com/welcome

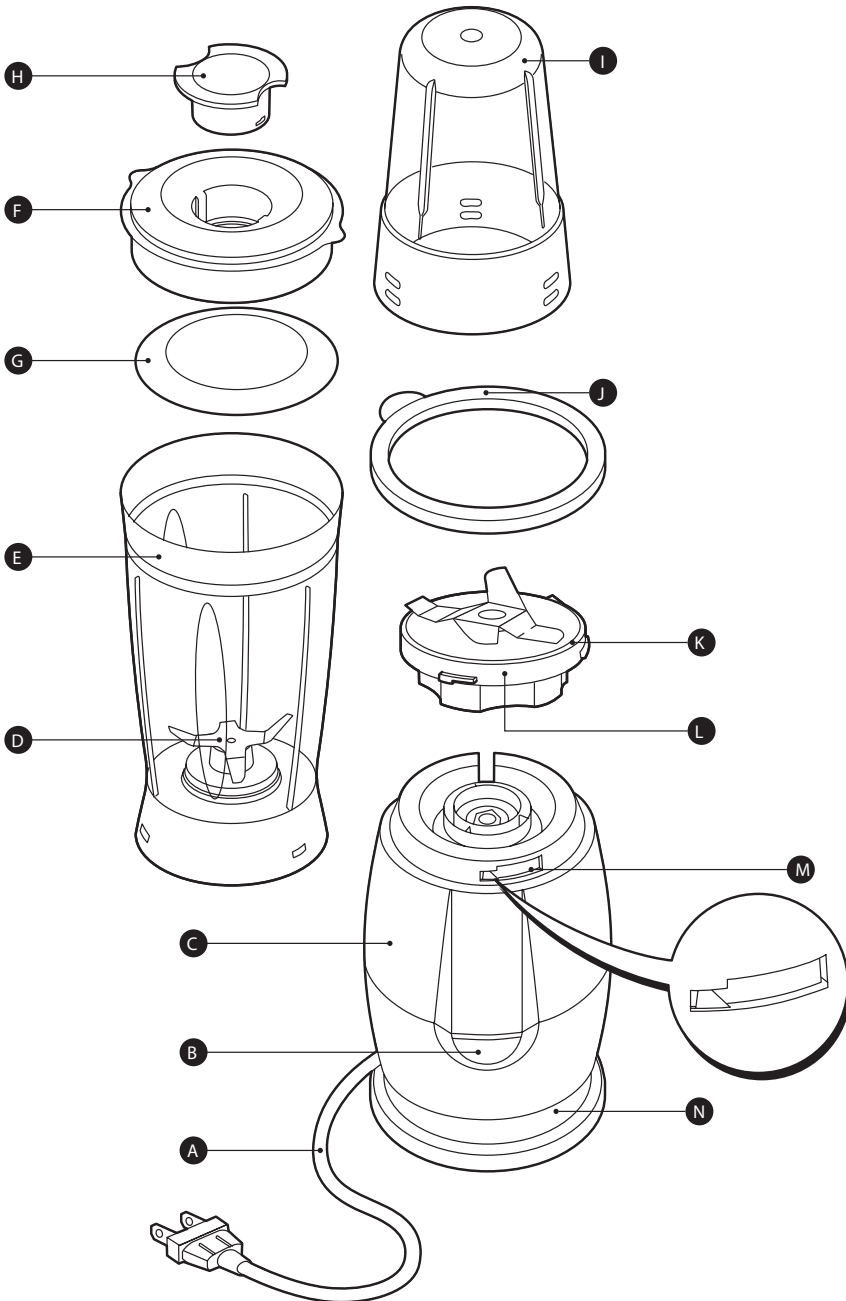
SCF860



PHILIPS

AVENT





ENGLISH	6
ČEŠTINA	13
FRANÇAIS	20
HRVATSKI	27
MAGYAR	34
POLSKI	41
РУССКИЙ	48
TÜRKÇE	56
УКРАЇНСЬКА	63
العربية	76
فارسی	82

Introduction

This mini blender is particularly suitable for preparing small amounts of baby food. The appliance comes with Philips AVENT storage cups. You can use the Philips AVENT storage cups to store baby food. With additional Philips AVENT accessories (e.g. breast pump or teats), you can also use them to express and store breast milk and feed your baby.

General description (Fig. 1)

- A** Mains cord
- B** On/off button
- C** Motor unit
- D** Integrated blade unit of blender
- E** Blender beaker
- F** Lid of blender beaker
- G** Rubber sealing ring for blender lid
- H** Stopper
- I** Wet mill beaker
- J** Lid of wet mill beaker
- K** Rubber ring
- L** Blade unit of wet mill
- M** Built-in safety lock
- N** Cord storage

Not shown:

- 6 Philips AVENT storage cups with lids

Important

Read this user manual carefully before you use the appliance and save it for future reference.

Appliance

Danger

- Never immerse the motor unit in water or any other liquid, nor rinse it under the tap. Only use a moist cloth to clean the motor unit.

Warning

- Check if the voltage indicated on the appliance corresponds to the local mains voltage before you connect the appliance.
- Do not use the appliance if the mains cord, the plug or other parts are damaged.
- If the mains cord is damaged, you must have it replaced by Philips, a service centre authorised by Philips or similarly qualified persons in order to avoid a hazard.
- Never reach into the blender beaker with your fingers or an object while the appliance is plugged in or operates. The blades are very sharp.
- If the blades get stuck, unplug the appliance before you remove the ingredients that block the blades.
- This appliance is not intended for use by persons (including children) with reduced physical, sensory or mental capabilities, or lack of experience and knowledge, unless they have been given supervision or instruction concerning use of the appliance by a person responsible for their safety.
- Children should be supervised to ensure that they do not play with the appliance.
- Never let the appliance run unattended.
- Never use the blender beaker or the wet mill beaker to switch the appliance on and off.
- Do not use the wet mill to mix liquids or to crush ice cubes. Use the blender to process these ingredients.

- Do not touch the cutting edges of the mill blade unit when you handle or clean it. The cutting edges are very sharp and you could easily cut your fingers on them.

Caution

- Always unplug the appliance before you assemble, disassemble or make adjustments to the blender or the wet mill and before you start to clean the appliance.
- Never use any accessories or parts from other manufacturers or that Philips does not specifically recommend. If you use such accessories or parts, your guarantee becomes invalid.
- Do not exceed the maximum level indicated on the accessories.
- Do not exceed the maximum quantities and processing times indicated in the table.
- Let hot ingredients cool down before you chop them in the wet mill or pour them into the blender beaker (max. temperature 80°C).
- Never use the wet mill for more than 30 seconds without interruption.
- Do not process dry ingredients such as coffee beans and dried beans in the wet mill.
- Noise level: Lc = 86 dB(A).

Philips AVENT storage cups

Warning

- In the Philips AVENT storage cups, food heats faster than in standard feeding bottles or containers.
- Always check the food temperature before you start to feed.
- Do not heat up baby food in a microwave oven, as this could cause uneven heating of the food and could scald your baby.
- Do not let children use the cups and lids without adult supervision.

Caution

- Always clean and sterilise the cups and lids before you use them.
- The Philips AVENT storage cups are not suitable for transporting fluids.
- Food colourings may cause discolouring of the cups and lids.
- Do not place heavy items on the cup when the lid is on it.
- Inspect the cups and lids before each use.
- Throw away the cups and lids at the first sign of damage or weakness.
- Do not leave the cups and lids in sunlight when not in use and do not boil or sterilise them for longer than recommended, as this may weaken them.

Safety features

Built-in safety lock

This feature ensures that you can only switch on the appliance if the beakers have been placed on the motor unit in the correct position. When the beakers have been assembled correctly, the built-in safety lock is unlocked.

Thermal cut-out

The appliance is equipped with a thermal cut-out that automatically cuts off the power supply to the appliance if it overheats.

If the appliance suddenly stops running:

- 1** Pull the plug out of the wall socket.
- 2** Let the appliance cool down for 30 minutes.
- 3** Put the plug in the wall socket.
- 4** Switch on the appliance again.

Contact your Philips dealer or an authorised Philips service centre if the thermal cut-out is activated too often.

To avoid a hazardous situation due to inadvertent resetting of the thermal cut-out, never connect this appliance to a timer switch.

Electromagnetic fields (EMF)

This Philips appliance complies with all standards regarding electromagnetic fields (EMF). If handled properly and according to the instructions in this user manual, the appliance is safe to use based on scientific evidence available today.

Before first use

Appliance

- 1 Clean all parts except the motor unit (see chapter 'Cleaning').
- 2 Wind excess mains cord round the base of the motor unit (Fig. 2).

Philips AVENT storage cups

Always clean and sterilise the cups and lids before you use them.

Using the appliance

Blender

The blender is intended for:

- Pureeing cooked ingredients, e.g. for making baby food.
- Blending fluids, e.g. dairy products, sauces, fruit juices, soups, mixed drinks, shakes.
- Mixing soft ingredients, e.g. baby drink.

1 Put the ingredients in the blender beaker (Fig. 3).

Do not fill the blender beaker beyond the MAX indication.

Never fill the blender beaker with ingredients that are hotter than 80°C.

See the table below for the recommended quantities.

Ingredients blender	Quantities
fruit	20g
vegetables	100g
fruit juice	100g vegetables + water (optional)
milkshake	100g fruit + 150ml milk
soy beans	50g soy beans (soaked for 4 hours) + 250ml water
almond tea	75g almonds + 200ml water
black sesame tea	75g black sesame seeds + 200ml water

2 Press the lid into place.

3 Place the blender beaker on the motor unit (1). Turn the blender beaker clockwise to fasten it (2) ('click') (Fig. 4).

Do not exert too much pressure on the blender beaker.

4 Put the plug in the wall socket and press the on/off button.

Hold the motor unit firmly with both hands when the appliance operates.

Do not operate the blender for more than 1 minute at a time.

If you have not finished blending after 1 minute, switch off the appliance and wait 1 minute before you continue. If the appliance becomes hot, let it cool down before you continue.

Never reach into the blender beaker with your fingers or an object (e.g. a spatula) while the blender operates.

Do not touch the sharp blades. If the blades get stuck, unplug the appliance and remove the ingredients that block the blades with a spatula.

Tips

- To avoid spillage, never fill the blender beaker above the maximum level indication (0,4 litres).
- You can pour liquid ingredients (e.g. oil) into the blender beaker through the opening in the lid while the appliance operates (Fig. 5).
- Cut solid ingredients into smaller pieces (1-2cm) before you put them in the blender beaker. Do not process a large quantity of solid ingredients at the same time. Process these ingredients in a series of small batches instead.

Wet mill

The wet mill is intended for:

- Processing small amounts of food, e.g. 1 or 2 portions of baby food.
- Chopping moist ingredients, such as meat, onions etc (Fig. 6).

The wet mill is not suitable for chopping dry ingredients such as coffee beans and dried beans.

Do not use the wet mill to mix liquids or to crush ice cubes. Use the blender to process these ingredients.

Do not touch the sharp blades. If the blades get stuck, switch off the appliance and disassemble the wet mill beaker. Use a spatula to remove the ingredients that block the blades.

1 Cut the ingredients into smaller pieces (approx. 1-2cm) and put them in the wet mill beaker. (Fig. 7)

Do not fill the wet mill beaker beyond the MAX indication.

See the table below for the recommended quantities.

Ingredients wet mill	Quantities
pre-soaked seeds and grains (e.g. lotus seeds, rice)	20-50g
onions	20-50g

2 Turn the assembled wet mill upside down and place it on the motor unit (1). Turn the wet mill clockwise to fasten it (2) ('click') (Fig. 8).

3 Put the plug in the wall socket and press the on/off button. (Fig. 9)

Hold the motor unit firmly with both hands when the appliance operates.

Do not operate the wet mill for more than 30 seconds at a time.

Tips

- If the ingredients stick to the wall of the wet mill beaker; switch off the appliance and disassemble the wet mill beaker. Use a spatula to loosen the ingredients from the wall (Fig. 10).
- If the appliance shakes because the food is not evenly distributed, switch off the appliance and disassemble the wet mill. Distribute the ingredients evenly in the wet mill beaker; reassemble the wet mill and screw it onto the motor unit. Then switch on the appliance again.

10 ENGLISH

- To use the wet mill beaker as a container, turn it upside down and put the plastic lid on the wet mill beaker (Fig. 11).

Philips AVENT storage cups

You can use the Philips AVENT storage cups to store baby food in the fridge or freezer. With additional Philips AVENT storage accessories, you can also use them to express breast milk or to feed your baby.

Note: You can use the Philips AVENT storage cups several times. Throw them away when they show signs of wear and tear.

- 1** Sterilise the cups and lids before first use and before each subsequent use.

Note: You can use a Philips AVENT steam steriliser to sterilise the cups and lids. You can also sterilise the cups and lids by boiling them for 5 minutes.

Note: Wash your hands thoroughly before you touch sterilised items and make sure the surfaces on which you place sterilised items are clean.

- 2** Put the prepared food in the Philips AVENT storage cup.

- 3** Write down the content and date of storage on the Philips AVENT storage cup. (Fig. 12)

Note: Food prepared at home can be stored in the fridge for up to 48 hours or in the freezer for up to 3 months. For ready-made foods, follow the instructions on the package.

- 4** Place the lid on the cup and turn it clockwise to fix it (Fig. 13).

- Philips AVENT storage cups have twist-on lids for easy and leakproof storage and transport (Fig. 14)

- 5** Clean the cups and lids after use (see chapter 'Cleaning', section 'Cleaning Philips AVENT storage cups').

Cleaning

Cleaning the appliance

Cleaning the appliance is easiest immediately after use.

Never immerse the motor unit in water.

Do not touch the cutting edges of the blade units when you handle or clean them. They are very sharp and you could easily cut your fingers on them.

Never clean the motor unit, the accessories and the parts in the dishwasher.

Never use scouring pads, abrasive cleaning agents or aggressive liquids such as petrol or acetone to clean the appliance.

Note: Parts of the appliance may become discoloured when the appliance is used to process ingredients that contain a lot of pigment such as cloves, anise, cinnamon and tomato paste. This is normal.

- 1** Unplug the appliance and remove the blender or the wet mill from the motor unit.
- 2** Clean the blender or the wet mill in warm water with some washing-up liquid and rinse them under the tap.
- 3** If necessary, remove the rubber sealing ring from the blender lid and rinse it with water.
- 4** Clean the motor unit with a moist cloth.

Cleaning Philips AVENT storage cups

- 1 Clean the cups and lids with water and some washing-up liquid or in the dishwasher.

Do not use abrasive or antibacterial cleaning agents. Excessive concentrations of cleaning agents may eventually cause the plastic to crack. Throw away the cups and lids if cracking occurs.

- 2 Sterilise the cups and lids right before you use them again.

The cups and lids are suitable for all methods of sterilisation.

Environment

- Do not throw away the appliance with the normal household waste at the end of its life, but hand it in at an official collection point for recycling. By doing this, you help to preserve the environment (Fig. 15).

Guarantee and service

If you need service or information or if you have a problem, please visit the Philips AVENT website at www.philips.com/AVENT or contact the Philips Consumer Care Centre in your country (you find its phone number in the worldwide guarantee leaflet). If there is no Consumer Care Centre in your country, go to your local Philips dealer.

Troubleshooting

Problem	Possible cause	Solution
The appliance does not work	The appliance is equipped with a safety lock. If the blender beaker or wet mill beaker has not been assembled properly onto the motor unit, the appliance does not work.	Press the on/off button to make sure that the appliance is switched off. Then check whether the beaker has been assembled properly (see chapter 'Using the appliance').
The blade unit or motor unit is blocked.	There is too much food in the beaker.	Switch off the appliance and process a smaller quantity.
The motor unit gives off an unpleasant smell during the first few times of use.	This is normal.	If the appliance continues to give off this smell after you have used it a few times, check whether the processing quantity and processing time are correct.
The appliance makes a lot of noise, smells, feels hot to the touch, emits smoke, etc.	There is too much food in the beaker.	Switch off the appliance and process a smaller quantity.
	You let the appliance operate too long without interruption.	Do not operate the blender for more than 1 minute at a time. Do not operate the wet mill for more than 30 seconds at a time.

Problem	Possible cause	Solution
The lid of the blender beaker leaks.	You have not placed the lid properly.	Make sure the lid of the blender beaker has been properly placed.
	The sealing ring is not or not properly placed in the blender beaker lid.	Put the sealing ring properly in the blender beaker lid.
The wet mill vibrates strongly, produces a lot of noise or the blade unit is out of alignment.	There is too much food in the blender beaker.	Switch off the appliance and process a smaller quantity.
	You have not assembled the blade unit properly onto the wet mill beaker.	Screw the blade unit properly onto the wet mill beaker.
The wet mill leaks.	The food in the wet mill beaker blocks the blades.	Remove the food that blocks the blade and/or process a smaller quantity.
	The sealing ring is not or not properly placed on the blade unit.	Unplug the appliance. Remove the blade unit and assemble the rubber ring properly onto the blade unit.

Úvod

Tento minimixér je obzvláště vhodný pro přípravu dětských pokrmů v malém množství. Přístroj je dodáván společně s pohárky pro ukládání Philips AVENT. Úložné pohárky Philips AVENT můžete použít pro uložení dětského pokrmu. Spolu s dalším příslušenstvím Philips AVENT (např. odsávačkou nebo dudlíky) je můžete také použít pro odsávání a skladování mateřského mléka a krmení vašeho dítěte.

Všeobecný popis (Obr. 1)

- A** Síťová šňůra
- B** Vypínač
- C** Motorová jednotka
- D** Integrovaná nožová jednotka mixéru
- E** Nádoba mixéru
- F** Víko nádoby mixéru
- G** Gumové těsnění víka mixéru
- H** Zátka
- I** Nádoba mlýnku vlhkých surovin
- J** Víčko nádoby mlýnku vlhkých surovin
- K** Gumové těsnění
- L** Nožová jednotka mlýnku vlhkých surovin
- M** Vestavěný bezpečnostní vypínač
- N** Možnost uložení síťového přívodu

Není na obrázku:

- 6 úložných pohárků Philips AVENT s víčky

Důležité

Před použitím přístroje si pečlivě přečtete tuto uživatelskou příručku a uschovejte ji pro budoucí použití.

Přístroj

Nebezpečí

- Nikdy nesmíte motorovou jednotku ponořit do vody nebo do jiné kapaliny, ani ji mýt pod tekoucí vodou. K čištění motorové jednotky používejte pouze navlhčený hadřík.

Upozornění

- Dříve než přístroj připojíte do sítě, zkontrolujte, zda napětí uvedené na přístroji souhlasí s napětím v místní elektrické síti.
- Pokud byste zjistili jakékoli poškození síťového přívodu nebo jeho zástrčky, ihned vyřadte přístroj z provozu.
- Pokud by byla poškozena síťová šňůra, musí její výměnu provést společnost Philips, autorizovaný servis společnosti Philips nebo obdobně kvalifikovaní pracovníci, aby se předešlo možnému nebezpečí.
- Nikdy nekládejte prsty ani předměty do nádoby mixéru, když je přístroj připojen do sítě nebo v chodu. Nože jsou velmi ostré.
- Pokud by se nože zablokovaly, nejprve odpojte přístroj ze sítě a pak vyjměte obsah, který zablokování nožů způsobil.
- Osoby (včetně dětí) s omezenými fyzickými, smyslovými nebo duševními schopnostmi nebo nedostatkem zkušeností a znalostí by neměly s přístrojem manipulovat, pokud nebyly o používání přístroje předem poučeny nebo nejsou pod dohledem osoby zodpovědné za jejich bezpečnost.
- Dohlédněte na to, aby si s přístrojem nehrály děti.
- Nikdy nenechte přístroj pracovat bez dozoru.

- Nádobu mixéru nebo mlýnku vlhkých surovin nikdy nepoužívejte k zapnutí nebo vypnutí přístroje.
- Mlýnek vlhkých surovin nepoužívejte k mixování tekutin ani k drcení ledových kostek. Ke zpracování uvedených surovin použijte mixér.
- Při manipulaci s nožovou jednotkou nebo při jejím čištění se nedotýkejte čepelí nožů. Jsou velmi ostré a mohli byste si o ně snadno pořezat prsty.

Upozornění

- Před nasazováním veškerého příslušenství nebo jeho odnímáním či úpravami mixéru nebo mlýnku vlhkých surovin a před čištěním přístroje vždy přístroj odpojte od sítě.
- Nikdy nepoužívejte žádné příslušenství ani díly od jiných výrobců nebo takové, které nebyly výslovně doporučeny společností Philips. Pokud použijete takové díly či příslušenství, pozbývá záruka platnosti.
- Nepřekračujte maximální hladinu, která je na příslušenství vyznačena.
- Nikdy nepřekračujte maximální množství a dobu zpracování potravin uvedené v tabulce.
- Horké suroviny nechte před sekáním v mlýnku vlhkých surovin nebo před nalitím do nádoby mixéru vychladnout (max. teplota 80 °C).
- Nikdy nenechávejte mlýnek vlhkých surovin v nepřetržitém provozu déle než 30 sekund.
- V mlýnku vlhkých surovin nezpracovávejte suroviny jako zrnkovou kávu a sušené luštěniny.
- Hladina hluku: Lc = 86 dB(A).

Úložné pohárky Philips AVENT

Upozornění

- V úložných pohárcích Philips AVENT se jídlo zahřeje rychleji než ve standardních kojeneckých lahvích nebo nádobkách s jídlem.
- Než začnete dítě krmit, vždy zkontrolujte teplotu jídla.
- Jídlo pro děti neohřívajte v mikrovlnné troubě, protože by mohlo dojít k jeho nerovnoměrnému ohřevu a dítě by se mohlo opařit.
- Nenechejte děti používat pohárky a víčka bez dozoru dospělé osoby.

Upozornění

- Pohárky a víčka před použitím vždy vyčistěte a sterilizujte.
- Úložné pohárky Philips AVENT nejsou vhodné pro přepravu tekutin.
- Zabarvení potravin může způsobit změnu barvy pohárků a víček.
- Na pohárek nepokládejte těžké předměty, když je víčko nasazené.
- Před použitím vždy pohárky i víčka zkontrolujte.
- Pokud začnou jevit známky poškození nebo opotřebení, vyhodte je.
- Pohárky ani víčka nenechávejte na slunci, pokud je právě nepoužíváte, a nevyvažujte je ani nesterilizujte déle, než je doporučeno, protože by mohlo dojít k jejich porušení.

Bezpečnostní vybavení

Vestavěný bezpečnostní vypínač

Jeho funkce umožňuje zapnout přístroj, pouze je nádoba na motorovou jednotku správně nasazena. Pokud je nádoba řádně nasazena, vestavěný bezpečnostní vypínač je odblokován.

Tepelná pojistka

Přístroj je vybaven tepelnou pojistkou, která automaticky vypne napájení přístroje, pokud se přehřívá. Když přístroj náhle přestane pracovat:

- 1** Vytáhněte jeho síťovou zástrčku ze zásuvky.
- 2** Nechejte přístroj vychladnout po dobu 30 minut.
- 3** Zasuňte zástrčku do síťové zásuvky.
- 4** Znovu zapněte přístroj.

Pokud by tepelná pojistka vypínala přístroj příliš často, obraťte se na prodejce výrobků Philips nebo na autorizované servisní středisko Philips.

Aby nedošlo k rizikové situaci kvůli nezáměrnému resetování tepelné pojistky, nikdy nepřipojujte tento přístroj k časovému spínači.

Elektromagnetická pole (EMP)

Tento přístroj společnosti Philips odpovídá všem normám týkajícím se elektromagnetických polí (EMP). Pokud je správně používán v souladu s pokyny uvedenými v této uživatelské příručce, je jeho použití podle dosud dostupných vědeckých poznatků bezpečné.

Před prvním použitím

Přístroj

- 1 Čistěte všechny části kromě motorové jednotky (viz kapitola Čištění).
- 2 Nadbytečný síťový kabel obtočte kolem spodní části motorové jednotky (Obr. 2).

Úložné pohárky Philips AVENT

Pohárky a víčka před použitím vždy vyčistěte a sterilizujte.

Použití přístroje

Mixér

Mixér je vhodný pro:

- Šlehání vařených přísad, například k výrobě dětské stravy.
- Mixování tekutin, například mléčných produktů, omáček, ovocných šťáv, polévek, míchaných nápojů či koktejlů.
- Mixování jemných přísad, například nápoje pro kojení.

- 1 Přísady vložte do nádoby mixéru (Obr. 3).

Neplňte nádobu mixéru nad úroveň značky MAX.

Nikdy nedávejte do nádoby mixéru suroviny teplejší než 80 °C.

Dodržujte množství doporučená v následující tabulce.

Suroviny pro mixér	Množství
ovoce	20 g
zelenina	100 g
ovocný džus	100 g zeleniny + voda (volitelně)
mléčný koktejl	100 g ovoce + 150 ml mléka
sójové boby	50 g sójových bobů (namočených na 4 hodiny) + 250 ml vody
mandlový čaj	75 g mandlí + 200 ml vody
černý sezamový čaj	75 g sezamových semínek + 200 ml vody

- 2 Víko přitiskněte na nádobu.

- 3 Nádobu mixéru nasadte na motorovou jednotku (1). Upevněte nádobu otáčením ve směru hodinových ručiček (2) (klapnutí) (Obr. 4).

Na nádobu mixéru nevyvíjejte přílišný tlak.

4 Zapojte kabel do zásuvky ve zdi a stiskněte tlačítko pro zapnutí/vypnutí.

Pokud je přístroj v chodu, držte pevně motorovou jednotku oběma rukama.

Mixér nenechávejte v chodu nepřetržitě déle než jednu minutu.

Pokud mixování trvá déle než jednu minutu, vypněte přístroj a počkejte alespoň jednu minutu, než jej znovu zapnete. Pokud se přístroj zahřeje, nechejte jej před pokračováním dostatečně vychladnout.

Nikdy nevkládejte prsty ani předměty (například stěrku) do nádoby, když je mixér v chodu.

Nedotýkejte se ostrých nožů. Pokud se nože zaseknou, odpojte přístroj a vyměňte přísady, které blokují nože, pomocí stěrky.

Tipy

- Aby nedošlo k přetečení, neplňte nádobu mixéru nad značku maximálního množství (0,4 litru).
- Tekuté přísady (např. olej) můžete přidat do nádoby mixéru otvorem ve víku během chodu přístroje (Obr. 5).
- Pevné suroviny předem nakrájejte na menší kousky (1 až 2 cm) a až pak je vložte do nádoby mixéru. Nemixujte velké množství pevných surovin najednou. Zpracujte tyto suroviny postupně po malých dávkách.

Mletí vlhkých surovin

Mlýnek vlhkých surovin je určen pro:

- Zpracování malých množství jídla, například 1 nebo 2 porcí jídla pro děti.
- Sekání mokrých přísad, jako je maso, cibule atd (Obr. 6).

Mlýnek vlhkých surovin není vhodný k sekání suchých přísad, jako jsou kávová zrna nebo sušené luštěniny.

Mlýnek vlhkých surovin nepoužívejte k mixování tekutin ani k drcení ledových kostek. Ke zpracování uvedených surovin použijte mixér.

Nedotýkejte se ostrých nožů. Pokud se nože zaseknou, odpojte přístroj a demontujte nádobu mlýnku vlhkých surovin. Pomocí stěrky vyměňte přísady, které blokují nože.

1 Nakrájejte suroviny na menší kousky (cca 1 až 2 cm) a vložte je do nádoby mlýnku vlhkých surovin. (Obr. 7)

Neplňte nádobu mlýnku vlhkých surovin nad úroveň značky MAX.

Dodržujte množství doporučená v následující tabulce.

Suroviny pro mlýnek vlhkých surovin	Množství
předem namočená semena nebo obiloviny (např. lotosová semínka, rýže)	20 - 50 g
cibule	20 - 50 g

2 Otočte sestavený mlýnek vlhkých surovin horní stranou dolů a nasadte jej na motorovou jednotku (1). Upevněte mlýnek vlhkých surovin otáčením ve směru hodinových ručiček (2) (klapnutí) (Obr. 8).

3 Zapojte kabel do zásuvky ve zdi a stiskněte tlačítko pro zapnutí/vypnutí. (Obr. 9)

Pokud je přístroj v chodu, držte pevně motorovou jednotku oběma rukama.

Mlýnek vlhkých surovin nenechávejte v chodu nepřetržitě déle než 30 sekund.

Tipy

- Pokud se suroviny nalepí na stěnu mlýnku vlhkých surovin, vypněte přístroj a demontujte nádobu mlýnku. Pomocí stěrky uvolněte přísady ze stěny mlýnku (Obr. 10).
- Pokud se přístroj třese, protože potraviny nejsou rovnoměrně rozptýleny, vypněte přístroj a demontujte mlýnek vlhkých surovin. Rovnoměrně rozprostřete suroviny v nádobě mlýnku vlhkých surovin, znovu smontujte mlýnek a našroubujte jej na motorovou jednotku. Pak přístroj znovu zapněte.
- Nádobu mlýnku vlhkých surovin použijete jako zásobníku tak, že ji otočíte dnem vzhůru a nasadíte na ni plastové víčko (Obr. 11).

Úložné pohárky Philips AVENT

Úložné pohárky Philips AVENT můžete použít pro uložení dětských pokrmů v ledničce nebo mrazničce. Spolu s dalším úložným příslušenstvím Philips AVENT je můžete také použít pro odsávání a skladování mateřského mléka a krmení vašeho dítěte.

Poznámka: Úložné pohárky Philips AVENT můžete používat opakovaně. Budou-li však vykazovat známky opotřebení, vyhoďte je.

1 Před prvním a každým následným použitím pohárky a víčka sterilizujte.

Poznámka: Pro sterilizaci můžete použít parní sterilizátor Philips AVENT. Pohárky a víčka můžete také sterilizovat varem ve vodě po dobu 5 minut.

Poznámka: Než začnete pracovat se sterilizovanými předměty, důkladně si umyjte ruce a zajistěte, aby byl povrch, na nějž je pokládáte, čistý.

2 Připravené potraviny vložte do úložného pohárku Philips AVENT.

3 Zapište si obsah a datum uložení do pohárku Philips AVENT. (Obr. 12)

Poznámka: Doma připravené potraviny lze uchovávat v chladničce až 48 hodin nebo v mrazáku až 3 měsíce. U hotových jídel postupujte podle pokynů na obalu.

4 Nasadte na pohárek víčko a otočením po směru hodinových ručiček je upevněte (Obr. 13).

- Úložné pohárky Philips AVENT mají otočná víčka pro snadné a řádně utěsněné ukládání a přepravu (Obr. 14).

5 Po použití pohárky a víčka vyčistěte (viz kapitola ‚Čištění‘, část ‚Čištění úložných pohárků Philips AVENT‘).

Čištění

Čištění přístroje

Čištění přístroje je nejjednodušší bezprostředně po použití.

Motorovou jednotku nesmíte nikdy ponořit do vody.

Při manipulaci s nožovými jednotkami nebo při jejich čištění se nedotýkejte čepelí nožů. Jsou velmi ostré a mohli byste se snadno pořezat.

Motorovou jednotku, příslušenství a díly nikdy nemyjte v myčce na nádobí.

K čištění přístroje nikdy nepoužívejte kovové žínky, abrazivní čisticí prostředky ani agresivní čisticí prostředky, jako je například benzín nebo aceton.

Poznámka: Barva částí přístroje se může změnit, pokud přístroj používáte ke zpracování surovin, které obsahují příliš pigmentu, jako například hřebíček, anýz, skořice nebo rajský protlak. To je normální.

1 Odpojte přístroj a sundejte mixér nebo mlýnek vlhkých surovin z motorové jednotky.

- 2** Mixér nebo mlýnek vlhkých surovin umývejte teplou vodou s prostředkem na umývání nádobí a opláchněte je pod tekoucí vodou.
- 3** V případě potřeby sejměte gumové těsnění z víčka mixéru a opláchněte je vodou.
- 4** Motorovou jednotku čistěte pouze navlhčeným hadříkem.

Čištění úložných pohárků Philips AVENT

- 1** Pohárky a víčka čistěte vodou a mycím prostředkem nebo je umývejte v myčce.

Nepoužívejte abrazivní nebo antibakteriální čisticí prostředky. Nadměrné koncentrace čisticích prostředků by mohly způsobit popraskání plastů. V případě, že se objeví praskliny, pohárky a víčka vyhoďte.

- 2** Pohárky a víčka sterilizujte těsně před jejich opětovným použitím.

Pohárky a víčka jsou vhodné pro všechny metody sterilizace.

Životní prostředí

- Až přístroj doslouží, nevyhazujte jej do běžného komunálního odpadu, ale odevzdejte jej do sběrný určené pro recyklaci. Pomůžete tím chránit životní prostředí (Obr: 15).

Záruka a servis

Pokud budete potřebovat servis, informace nebo pokud dojde k potížím, navštivte webovou stránku společnosti Philips AVENT na adrese www.philips.com/AVENT nebo se obraťte na středisko péče o zákazníky společnosti Philips ve své zemi (telefonní číslo na střediska najdete v letáčku s celosvětovou zárukou). Pokud se ve vaší zemi středisko péče o zákazníky nenachází, můžete kontaktovat místního dodavatele výrobků Philips.

Odstraňování problémů

Problém	Možná příčina	Řešení
Přístroj nefunguje	Přístroj je vybaven bezpečnostním zámekem. Pokud není nádoba mixéru nebo mlýnku vlhkých surovin správně nasazena na motorovou jednotku, přístroj nefunguje.	Stiskněte tlačítko pro zapnutí/vypnutí abyste ověřili, že je přístroj vypnutý. Poté zkontrolujte, zda byla nádoba správně nasazena (viz kapitola Použití přístroje).
Nožová jednotka nebo motor jsou blokovány.	V nádobě je příliš mnoho potravin.	Vypněte přístroj a zpracovávejte menší množství potravin.
Motorová jednotka produkuje při prvních několika použitích nepříjemný zápach.	To je normální jev.	Pokud přístroj vydává tento zápach i po několika použitích, ujistěte se, že jsou zpracováváná množství a doba zpracování správné.
Přístroj vydává nadměrný hluk, zápach, je horký na dotyk, vychází z něj kouř, atd.	V nádobě je příliš mnoho potravin.	Vypněte přístroj a zpracovávejte menší množství potravin.

Problém	Možná příčina	Řešení
	Nechali jste přístroj v chodu příliš dlouho bez přerušení.	Mixér nenechávejte v chodu nepřetržitě déle než jednu minutu. Mlýnek vlhkých surovin nenechávejte v chodu nepřetržitě déle než 30 sekund.
Víko nádoby mixéru netěsní.	Nenasadili jste řádně víko.	Zajistěte, aby bylo víko nádoby mixéru správně nasazeno.
	Těsnící kroužek není správně umístěn na víku nádoby mixéru.	Těsnící kroužek umístěte správně na víko nádoby mixéru.
	V nádobě mixéru je příliš mnoho potravin.	Vypněte přístroj a zpracovávejte menší množství potravin.
Mlýnek vlhkých surovin nadměrně vibruje a produkuje velký hluk nebo je nožová jednotka vychýlená.	Nožovou jednotku jste do nádoby mlynku vlhkých surovin nenamontovali správně.	Řádně zašroubujte nožovou jednotku ve směru hodinových ručiček do nádoby mlynku.
	Potraviny v nádobě mlynku vlhkých surovin blokují nože.	Vyjměte potraviny, které blokují nože a zpracovávejte menší množství.
Mlýnek vlhkých surovin netěsní.	Těsnící kroužek není správně umístěn na nožové jednotce.	Odpojte přístroj od sítě. Vyjměte nožovou jednotku a umístěte gumový kroužek na nožovou jednotku správně.

Introduction

Ce mini-blender est tout particulièrement adapté à la préparation de petites quantités de nourriture pour bébé. L'appareil est fourni avec des récipients Philips AVENT. Vous pouvez utiliser les récipients Philips AVENT pour conserver les aliments pour bébé. Associés aux autres accessoires Philips AVENT (par exemple les tire-lait ou tétines), ils vous permettent également de tirer et de conserver votre lait et de nourrir votre bébé.

Description générale (fig. 1)

- A** Cordon d'alimentation
- B** Bouton marche/arrêt
- C** Bloc moteur
- D** Ensemble lames intégré du blender
- E** Bol mélangeur
- F** Couvercle du bol mélangeur
- G** Joint en caoutchouc pour le couvercle du blender
- H** Bouchon
- I** Bol du moulin étanche
- J** Couvercle du bol du moulin étanche
- K** Joint
- L** Ensemble lames du moulin étanche
- M** Verrou de sécurité intégré
- N** Rangement du cordon

Non illustré :

- 6 récipients Philips AVENT avec couvercles

Important

Lisez attentivement ce mode d'emploi avant d'utiliser l'appareil et conservez-le pour un usage ultérieur.

Appareil

Danger

- Ne plongez jamais le bloc moteur dans l'eau, ni dans d'autres liquides et ne le rincez pas. Nettoyez-le avec un chiffon humide.

Avertissement

- Avant de brancher l'appareil, vérifiez que la tension indiquée sur l'appareil correspond à la tension supportée par le secteur local.
- N'utilisez pas l'appareil si le cordon d'alimentation, la fiche ou d'autres pièces sont endommagées.
- Si le cordon d'alimentation est endommagé, il doit être remplacé par Philips, par un Centre Service Agréé Philips ou par un technicien qualifié afin d'éviter tout accident.
- Ne mettez jamais vos doigts ou un objet dans le bol mélangeur lorsque l'appareil est branché ou en cours de fonctionnement. Les lames sont en effet très coupantes.
- Si les lames se bloquent, débranchez toujours l'appareil avant de retirer les ingrédients à l'origine du blocage.
- Cet appareil n'est pas destiné à être utilisé par des personnes (notamment des enfants) dont les capacités physiques, sensorielles ou intellectuelles sont réduites, ou par des personnes manquant d'expérience ou de connaissances, à moins que celles-ci ne soient sous surveillance ou qu'elles n'aient reçu des instructions quant à l'utilisation de l'appareil par une personne responsable de leur sécurité.
- Veillez à ce que les enfants ne puissent pas jouer avec l'appareil.

- Ne laissez jamais l'appareil fonctionner sans surveillance.
- N'utilisez jamais le bol mélangeur ou le bol du moulin étanche pour mettre en marche ou arrêter l'appareil.
- N'utilisez pas le moulin étanche pour mélanger des liquides ou pour obtenir de la glace pilée. Pour ces ingrédients, utilisez le blender.
- Ne touchez pas les lames lors du nettoyage ou de la manipulation de l'ensemble lames du moulin, au risque de vous blesser.

Attention

- Débranchez toujours l'appareil avant d'installer, de retirer ou de positionner des accessoires sur le blender ou le moulin étanche, et avant de le nettoyer.
- N'utilisez jamais d'accessoires, ni de pièces d'autres fabricants ou qui n'ont pas été spécifiquement recommandés par Philips. Votre garantie ne sera pas valable en cas d'utilisation de tels accessoires ou pièces.
- Ne dépassez jamais le niveau maximum indiqué sur les accessoires.
- Ne dépassez pas les quantités et les temps de préparation maximaux indiqués dans le tableau.
- Laissez refroidir les aliments chauds avant de les hacher dans le moulin étanche ou de les verser dans le bol mélangeur (température maximale : 80 °C).
- N'utilisez jamais le moulin étanche pendant plus de 30 secondes sans interruption.
- Le moulin étanche ne permet pas de mixer des ingrédients secs tels que des grains de café et des graines séchées.
- Niveau sonore : 86 dB(A).

Récipients Philips AVENT

Avertissement

- Dans les récipients Philips AVENT, les aliments chauffent plus vite que dans les biberons ou récipients traditionnels.
- Vérifiez toujours la température des aliments avant de commencer à nourrir votre bébé.
- Ne réchauffez jamais la nourriture pour bébé au four à micro-ondes : les aliments risqueraient de ne pas être chauffés de façon homogène et pourraient brûler bébé.
- Ne laissez pas les enfants utiliser les récipients et les couvercles en l'absence d'un adulte.

Attention

- Nettoyez et stérilisez toujours les récipients et les couvercles avant de les utiliser.
- Les récipients Philips AVENT ne sont pas destinés au transport de liquides.
- Les colorants alimentaires peuvent provoquer une décoloration des récipients et des couvercles.
- Ne placez pas d'objets lourds sur un récipient lorsque son couvercle est vissé dessus.
- Vérifiez les récipients et les couvercles avant chaque utilisation.
- Au premier signe d'usure, jetez les récipients et les couvercles.
- Ne laissez pas les récipients et les couvercles au soleil lorsque vous ne les utilisez pas, et ne les faites pas bouillir ou stériliser pendant une durée supérieure à celle recommandée ; cela pourrait les abîmer.

Consignes de sécurité

Verrou de sécurité intégré

Grâce à cette fonctionnalité, l'appareil se met en marche uniquement lorsque tous les bols sont placés correctement sur le bloc moteur. Dans ce cas, le verrou de sécurité se désactive automatiquement.

Dispositif antisurchauffe

L'appareil est équipé d'un dispositif antisurchauffe qui coupe automatiquement l'alimentation en cas de surchauffe.

En cas d'arrêt soudain de l'appareil :

- 1** Débranchez l'appareil.

2 Laissez-le refroidir pendant 30 minutes.

3 Branchez le cordon d'alimentation sur la prise secteur.

4 Remettez l'appareil en marche.

Si le problème se produit trop souvent, contactez votre revendeur ou un Centre Service Agréé Philips.

Afin d'éviter tout risque d'accident dû à une réinitialisation inopinée du dispositif antisurchauffe, il est vivement déconseillé de connecter l'appareil à un minuteur.

Champs électromagnétiques (CEM)

Cet appareil Philips est conforme à toutes les normes relatives aux champs électromagnétiques (CEM). Il répond aux règles de sécurité établies sur la base des connaissances scientifiques actuelles s'il est manipulé correctement et conformément aux instructions de ce mode d'emploi.

Avant la première utilisation

Appareil

1 Nettoyez tous les éléments à l'exception du bloc moteur (voir le chapitre « Nettoyage »).

2 Enroulez le cordon d'alimentation autour de la base du bloc moteur (fig. 2).

Récipients Philips AVENT

Nettoyez et stérilisez toujours les récipients et les couvercles avant de les utiliser.

Utilisation de l'appareil

Blender

Le blender est destiné à :

- réduire en purée des aliments cuits, pour préparer des repas pour bébés par exemple.
- mélanger des ingrédients liquides, tels que des produits laitiers, sauces, jus de fruits, soupes, cocktails et milk-shakes ;
- Mixer des préparations à consistance molle, telles que les boissons pour bébé.

1 Placez les ingrédients dans le bol mélangeur (fig. 3).

Ne remplissez pas le bol mélangeur au-delà de l'indication de niveau maximal (MAX).

Ne remplissez jamais le bol mélangeur avec des ingrédients dont la température dépasse 80 °C.

Consultez le tableau ci-dessous pour connaître les quantités recommandées.

Ingrédients pour le blender	Quantités
fruits	20 g
légumes	100 g
jus de fruits	100 g de légumes + eau (facultatif)
milk-shake	100 g de fruits + 150 ml de lait
graines de soja	50 g de graines de soja (trempées pendant 4 heures) + 250 ml d'eau
boisson aux amandes	75 g d'amandes + 200 ml d'eau
boisson au sésame noir	75 g de graines de sésame noir + 200 ml d'eau

2 Mettez le couvercle en place.

3 Placez le bol mélangeur sur le bloc moteur (1). Faites tourner le bol mélangeur dans le sens des aiguilles d'une montre (2) jusqu'à ce qu'il s'enclenche (clic) (fig. 4).

N'exercez pas une pression trop forte sur le bol mélangeur.

4 Branchez le cordon d'alimentation sur la prise secteur et appuyez sur le bouton marche/arrêt.

Lorsque vous utilisez l'appareil, tenez le bloc moteur à deux mains.

Ne faites pas fonctionner le blender plus d'une minute sans interruption.

Si ce n'est pas suffisant, arrêtez l'appareil et attendez une minute avant de le remettre en marche. Si l'appareil chauffe, laissez-le refroidir avant de poursuivre.

Ne mettez jamais vos doigts ou un objet (par exemple, une spatule) dans le bol mélangeur lorsque le blender est en cours de fonctionnement.

Ne touchez pas les lames. Si elles se bloquent, débranchez l'appareil et retirez les ingrédients à l'origine du blocage au moyen d'une spatule.

Conseils

- Pour éviter tout risque d'éclaboussure, ne remplissez jamais le bol mélangeur au-delà de l'indication du niveau maximal (0,4 litre).
- Vous pouvez verser des ingrédients liquides (par exemple, de l'huile) dans le bol mélangeur via l'orifice du couvercle lorsque l'appareil est en cours de fonctionnement (fig. 5).
- Coupez les aliments solides en morceaux de 1 ou 2 cm avant de les placer dans le bol mélangeur. Si vous devez mixer/hacher d'importantes quantités d'aliments, procédez par petites portions.

Moulin étanche

Le moulin étanche est destiné à :

- Préparer de petites quantités d'aliments, par exemple 1 ou 2 portions de nourriture pour bébé.
- Hacher des ingrédients humides tels que la viande, les oignons, etc (fig. 6).

Il n'est pas approprié pour hacher des ingrédients secs tels que des grains de café et des graines séchées.

N'utilisez pas le moulin étanche pour mélanger des liquides ou pour obtenir de la glace pilée. Pour ces ingrédients, utilisez le blender.

Ne touchez pas les lames. Si elles se bloquent, éteignez l'appareil et retirez le bol du moulin étanche. Retirez les ingrédients à l'origine du blocage au moyen d'une spatule.

1 Coupez les ingrédients en morceaux d'environ 1 à 2 cm et placez-les dans le bol du moulin étanche. (fig. 7)

Ne remplissez pas le bol du moulin étanche au-delà de l'indication de niveau maximal (MAX). Consultez le tableau ci-dessous pour connaître les quantités recommandées.

Ingrédients pour le moulin étanche	Quantités
graines et céréales trempées à l'avance (par exemple, graines de lotus, riz)	20 à 50 g
oignons	20 à 50 g

2 Retournez le moulin étanche et placez-le sur le bloc moteur (1). Faites tourner le moulin dans le sens des aiguilles d'une montre (2) jusqu'à ce qu'il s'enclenche (clic) (fig. 8).

3 Branchez le cordon d'alimentation sur la prise secteur et appuyez sur le bouton marche/arrêt. (fig. 9)

Lorsque vous utilisez l'appareil, tenez le bloc moteur à deux mains.

Ne faites pas fonctionner le moulin étanche pendant plus de 30 secondes sans interruption.

Conseils

- Si les ingrédients s'accumulent sur les parois du bol du moulin étanche, éteignez l'appareil et retirez le bol du moulin étanche. Détachez les ingrédients de la paroi à l'aide d'une spatule (fig. 10).
- Si l'appareil se met à trembler car les aliments ne sont pas bien répartis, arrêtez-le et retirez le moulin étanche. Répartissez les ingrédients de façon homogène dans le bol du moulin étanche, remplacez le moulin étanche sur le bloc moteur, puis remettez l'appareil en marche.
- Pour vous servir du bol du moulin étanche comme récipient, retournez-le et fermez-le à l'aide du couvercle en plastique (fig. 11).

Récipients Philips AVENT

Vous pouvez utiliser les récipients Philips AVENT pour conserver la nourriture de votre bébé au réfrigérateur ou au congélateur. Associés aux autres accessoires Philips AVENT, ils vous permettent également de tirer votre lait et de nourrir votre bébé.

Remarque : Les récipients Philips AVENT peuvent être utilisés plusieurs fois ; vous devez toutefois les jeter au premier signe d'usure.

1 Stérilisez les récipients et les couvercles avant leur première utilisation et avant chaque utilisation ultérieure.

Remarque : Vous pouvez utiliser un stérilisateur vapeur Philips AVENT pour stériliser les récipients et les couvercles. Vous pouvez également les stériliser en les faisant bouillir pendant 5 minutes.

Remarque : Lavez soigneusement vos mains avant de toucher les objets stérilisés et assurez-vous que les surfaces sur lesquelles vous les posez sont propres.

2 Transférez les aliments préparés dans le récipient Philips AVENT.

3 Écrivez le contenu et la date du stockage sur le récipient Philips AVENT. (fig. 12)

Remarque : Les plats maison peuvent être conservés au réfrigérateur pendant 48 heures et au congélateur pendant 3 mois. Pour les plats préparés, reportez-vous aux instructions figurant sur l'emballage.

4 Placez le couvercle sur le récipient et fermez-le en le tournant dans le sens des aiguilles d'une montre (fig. 13).

- Les récipients Philips AVENT sont dotés de couvercles vissables et étanches permettant de conserver et de transporter facilement les aliments (fig. 14).

5 Nettoyez les récipients et les couvercles après chaque utilisation (voir le chapitre « Nettoyage », section « Nettoyage des récipients Philips AVENT »).

Nettoyage

Nettoyage de l'appareil

Il est recommandé de nettoyer l'appareil immédiatement après son utilisation.

Ne plongez jamais le bloc moteur dans l'eau.

Ne touchez pas les lames lors du nettoyage ou de la manipulation de l'ensemble lames, au risque de vous blesser.

Ne mettez jamais le bloc moteur, les accessoires et les différentes pièces au lave-vaisselle.

N'utilisez jamais de tampons à récurer, de produits abrasifs ou de détergents agressifs tels que l'essence ou l'acétone pour nettoyer l'appareil.

Remarque : La couleur de certaines pièces de l'appareil peut s'altérer suite au mixage d'ingrédients contenant une grande quantité de pigments (tels que les clous de girofle, l'anis, la cannelle et le concentré de tomate). Ce phénomène est normal.

- 1** Débranchez l'appareil et retirez le blender ou le moulin étanche du bloc moteur.
- 2** Nettoyez le blender ou le moulin étanche à l'eau chaude savonneuse et rincez-les sous le robinet.
- 3** Si nécessaire, retirez le joint en caoutchouc du couvercle du blender et rincez-le.
- 4** Nettoyez le bloc moteur à l'aide d'un chiffon humide.

Nettoyage des récipients Philips AVENT

- 1** Nettoyez les récipients et les couvercles à l'eau savonneuse ou au lave-vaisselle.

N'utilisez jamais de produits abrasifs ou antibactériens. La concentration excessive d'agents nettoyeurs peut fissurer le plastique. Si des fissures apparaissent, jetez les récipients et les couvercles.

- 2** Stérilisez les récipients et les couvercles avant chaque utilisation.

Les récipients et les couvercles peuvent être stérilisés suivant n'importe quelle méthode de stérilisation.

Environnement

- Lorsqu'il ne fonctionnera plus, ne jetez pas l'appareil avec les ordures ménagères, mais déposez-le à un endroit assigné à cet effet, où il pourra être recyclé. Vous contribuerez ainsi à la protection de l'environnement (fig. 15).

Garantie et service

Si vous souhaitez obtenir des informations supplémentaires ou si vous rencontrez un problème, rendez-vous sur le site Web de Philips AVENT à l'adresse www.philips.com/AVENT ou contactez le Service Consommateurs Philips de votre pays (vous trouverez le numéro de téléphone correspondant sur le dépliant de garantie internationale). S'il n'existe pas de Service Consommateurs Philips dans votre pays, renseignez-vous auprès de votre revendeur Philips local.

Dépannage

Problème	Cause possible	Solution
L'appareil ne fonctionne pas.	L'appareil est équipé d'un verrou de sécurité qui l'empêche de fonctionner si le bol mélangeur ou le bol du moulin étanche n'est pas installé correctement sur le bloc moteur.	Appuyez sur la touche marche/arrêt pour vous assurer que l'appareil est éteint. Assurez-vous ensuite que le blender est installé correctement (voir le chapitre « Utilisation de l'appareil »).
Les couteaux ou le bloc moteur sont bloqués.	Vous avez placé trop d'aliments dans le blender.	Arrêtez l'appareil et mixez/hachez une portion moins importante.

Problème	Cause possible	Solution
Une odeur désagréable se dégage du bloc moteur lors des premières utilisations.	Ce phénomène est normal.	Si l'odeur persiste, vérifiez si la quantité d'aliments mixés et la durée d'utilisation sont correctes.
Un bruit émane de l'appareil et une odeur désagréable se dégage. L'appareil est très chaud au toucher; de la fumée s'échappe, etc.	Vous avez placé trop d'aliments dans le blender;	Arrêtez l'appareil et mixez/hachez une portion moins importante.
	Vous faites fonctionner l'appareil trop longtemps sans interruption.	Ne faites pas fonctionner le blender plus d'une minute sans interruption. Ne faites pas fonctionner le moulin étanche pendant plus de 30 secondes sans interruption.
Le couvercle du bol mélangeur fuit.	Vous n'avez pas posé le couvercle correctement.	Assurez-vous que le couvercle du bol mélangeur a été placé correctement.
	Le joint n'est pas placé correctement (ou pas du tout) dans le couvercle du bol mélangeur.	Positionnez correctement le joint dans le couvercle du bol mélangeur.
Le moulin étanche vibre fortement ou fait du bruit, ou l'ensemble lames n'est pas aligné correctement.	Vous avez placé trop d'aliments dans le bol mélangeur.	Arrêtez l'appareil et mixez/hachez une portion moins importante.
	L'ensemble lames n'a pas été positionné correctement sur le bol du moulin étanche.	Vissez l'ensemble lames sur le bol du moulin étanche.
Le moulin étanche fuit.	Les aliments placés dans le moulin étanche bloquent les lames.	Retirez les aliments à l'origine du blocage et/ou mixez/hachez une portion moins importante.
	Le joint n'a pas été placé sur l'ensemble lames ou a été placé de façon incorrecte.	Débranchez l'appareil. Retirez l'ensemble lames et placez correctement le joint en caoutchouc dessus.

Uvod

Ova mala miješalica posebno je praktična za pripremanje malih količina hrane za bebu. Aparat se isporučuje s Philips AVENT čašicama za spremanje. Philips AVENT čašice možete koristiti za spremanje hrane za bebu. Uz Philips AVENT dodatnu opremu (npr. pumpa za izdavanje ili dude) možete ih koristiti i za izdavanje i spremanje izdojenog mlijeka te hranjenje bebe.

Opći opis (Sl. 1)

- A** Kabel za napajanje
- B** Gumb za uključivanje/isključivanje
- C** Jedinica motora
- D** Ugrađeni rezač miješalice
- E** Posuda miješalice
- F** Poklopac posude miješalice
- G** Gumena brtva za poklopac miješalice
- H** Čep
- I** Posuda mlinca za vlažne sastojke
- J** Poklopac posude mlinca za vlažne sastojke
- K** Gumena brtva
- L** Rezač mlinca za vlažne sastojke
- M** Ugrađeni sigurnosni mehanizam
- N** Pretinac za kabel

Nije prikazano:

- 6 Philips AVENT čašica za spremanje s poklopcima

Važno

Prije korištenja aparata pažljivo pročitajte ovaj korisnički priručnik i spremite ga za buduće potrebe.

Aparat

Opasnost

- Nikada ne uranjajte jedinicu motora u vodu ili neku drugu tekućinu i ne ispirite je pod mlazom vode. Čistite je samo vlažnom tkaninom.

Upozorenje

- Prije ukopčavanja aparata provjerite odgovara li mrežni napon naveden na aparatu naponu lokalne mreže.
- Ne koristite aparat ako su mrežni kabel, utikač ili drugi dijelovi oštećeni.
- Ako se kabel za napajanje ošteti, mora ga zamijeniti tvrtka Philips, ovlašteni Philips servisni centar ili neka druga kvalificirana osoba kako bi se izbjegle potencijalno opasne situacije.
- U posudu miješalice nikada ne stavljajte prste ili predmete dok je aparat uključen ili radi. Rezači su vrlo oštri.
- Ako se rezači zaglave, iskopčajte aparat prije uklanjanja sastojaka koji blokiraju rezače.
- Ovaj aparat nije namijenjen osobama (uključujući djecu) sa smanjenim fizičkim ili mentalnim sposobnostima niti osobama koje nemaju dovoljno iskustva i znanja, osim ako im je osoba odgovorna za njihovu sigurnost dala dopuštenje ili ih uputila u korištenje aparata.
- Malu djecu potrebno je nadzirati kako se ne bi igrala s aparatom.
- Aparat nikad ne smije raditi bez nadzora.
- Posudu miješalice ili posudu mlinca za vlažne sastojke nemojte nikada koristiti za uključivanje i isključivanje aparata.
- Nemojte koristiti mlinac za vlažne sastojke za miješanje tekućina ili drobljenje kockica leda. Za obradu tih sastojaka koristite miješalicu.

- Ne dodirujte oštre bridove rezača mlinca prilikom rukovanja ili čišćenja. Vrlo su oštri i lako se možete porezati.

Oprez

- Aparat obavezno isključite iz napajanja prije dodavanja, odvajanja ili podešavanja miješalice ili mlinca za vlažne sastojke i prije početka čišćenja aparata.
- Nemojte nikada koristiti dodatke ili dijelove drugih proizvođača ili proizvođača koje tvrtka Philips nije izričito preporučila. Ako koristite takve dodatke ili dijelove, vaše jamstvo prestaje vrijediti.
- Nemojte premašiti maksimalnu razinu označenu na dodacima.
- Nemojte premašiti maksimalne količine i vrijeme pripreve naznačene u tablici.
- Vruće sastojke ostavite da se ohlade prije sjeckanja u mlincu za vlažne sastojke ili izlivanja u posudu miješalice (maks. temperatura 80°C).
- Mlinac za vlažne sastojke nikada nemojte koristiti duže od 30 sekundi bez prekida.
- Suhe sastojke poput zrna kave ili graha ne obrađujte u mlincu za vlažne sastojke.
- Razina buke: Lc = 86 dB (A).

Philips AVENT čašice za spremanje

Upozorenje

- U Philips AVENT čašicama hrana se zagrijava brže nego u standardnim bočicama za hranjenje ili spremnicima.
- Prije početka hranjenja bebe obavezno provjerite temperaturu hrane.
- Hranu za bebu nemojte zagrijavati u mikrovalnoj pećnici jer to može uzrokovati neravnomjerno zagrijavanje hrane, pa se beba može opeći.
- Djeci nemojte dopustiti korištenje čašica i poklopaca bez nadzora odrasle osobe.

Oprez

- Čašice i poklopce obavezno sterilizirajte prije uporabe.
- Philips AVENT čašice za spremanje nisu pogodne za prenošenje tekućina.
- Boja hrane može obojati čašice i poklopce.
- Nemojte stavljati teške predmete na čašicu kad je poklopac na njoj.
- Prije svakog korištenja pregledajte čašice i poklopce.
- Čašice i poklopce bacite pri prvim znakovima oštećenja ili istrošenosti.
- Čašice i poklopce nemojte ostavljati na sunčevoj svjetlosti kada ih ne koristite i nemojte ih prokuhavati ili sterilizirati duže no što je preporučeno jer se time troše.

Sigurnosne značajke

Ugrađeni sigurnosni mehanizam

Ova značajka omogućuje uključivanje aparata samo ako su posude ispravno postavljene na jedinicu motora. Kada se posude postave ispravno, ugrađeni sigurnosni mehanizam će se deblokirati.

Toplinski osigurač

U aparat je ugrađen toplinski osigurač koji automatski prekida napajanje ako se aparat pregrije. Ako aparat iznenada prestane raditi:

- 1** Izvucite utikač iz zidne utičnice.
- 2** Ostavite aparat da se hladi 30 minuta.
- 3** Utikač ukopčajte u zidnu utičnicu.
- 4** Ponovo uključite aparat.

Ako se toplinski osigurač prečesto uključuje, kontaktirajte prodavača ili ovlašteni servisni centar tvrtke Philips.

Kako biste izbjegli potencijalno opasne situacije nastale nehotičnim ponovnim postavljanjem toplinskog osigurača, aparat nemojte nikada spajati na prekidač kojim upravlja mjerač vremena.

Elektromagnetska polja (EMF)

Ovaj proizvod tvrtke Philips sukladan je svim standardima koji se tiču elektromagnetskih polja (EMF). Ako aparatom rukujete pravilno i u skladu s ovim uputama, prema dostupnim znanstvenim dokazima on će biti siguran za korištenje.

Prije prvog korištenja

Aparat

- 1 Očistite sve dijelove osim jedinice motora (pogledajte poglavlje "Čišćenje").
- 2 Višak kabela za napajanje omotajte oko jedinice motora (Sl. 2).

Philips AVENT čašice za spremanje

Čašice i poklopce obavezno sterilizirajte prije uporabe.

Korištenje aparata

Miješalica

Miješalica je namijenjena:

- Miješanju kuhanih sastojaka, primjerice za dječju hranu.
- Miješanju tekućina, primjerice mliječnih proizvoda, umaka, voćnih sokova, juha, miješanih pića, frapea.
- Miješanju mekih sastojaka, npr. pića za bebu.

1 Stavite sastojke u posudu miješalice (Sl. 3).

Nemojte puniti posudu miješalice iznad oznake MAX.

Nikada u posudu miješalice ne stavljajte sastojke čija je temperatura iznad 80 C.

Preporučene količine potražite u tablici u nastavku.

Sastojci - miješalica	Količine
voće	20 g
povrće	100 g
voćni sok	100 g povrća + voda (po izboru)
frape	100 g voća + 150 ml mlijeka
soja	50 g soje (namakane u vodi 4 sata) + 250 ml vode
napitak od badema	75 g badema + 200 ml vode
crni čaj od sezama	75 g crnih sjemenki sezama + 200 ml vode

2 Pritisnite poklopac na mjesto.

3 Posudu miješalice stavite na jedinicu motora (1). Okrenite posudu miješalice u smjeru kazaljke na satu kako biste je učvrstili (2) ("klik") (Sl. 4).

Posudu miješalice nemojte prejako pritiskati.

4 Uključite utikač u zidnu utičnicu i pritisnite gumb za uključivanje/isključivanje.

Jedinicu motora čvrsto držite objema rukama za vrijeme rada aparata.

Miješalica ne smije raditi duže od jedne minute bez prekida.

Ako nakon jedne minute niste završili s miješanjem, isključite aparat, pričekajte jednu minutu i zatim nastavite s radom. Ako se aparat jako zagrije, prvo ga pustite da se ohladi.

U posudu miješalice nikada ne stavljajte prste ili predmete (npr. lopaticu) dok aparat radi.

Ne dodirujte rezače. Ako se rezači zaglave, isključite aparat iz napajanja i sastojke koji blokiraju rezače uklonite lopaticom.

Savjeti

- Kako biste izbjegli prskanje, ne stavljajte više od 0,4 litre u posudu miješalice.
- Tekuće sastojke (npr. ulje) možete ulijevati u posudu kroz otvor na poklopcu i dok aparat radi (Sl. 5).
- Krute sastojke narežite na manje komadiće (1-2 cm) prije nego što ih stavite u posudu. Nemojte istodobno obrađivati veliku količinu krutih sastojaka. Umjesto toga ih obrađujte u manjim serijama.

Mlinac za vlažne sastojke

Mlinac za vlažne sastojke namijenjen je:

- Obradi malih količina hrane, npr. 1 ili 2 porcije hrane za bebu.
- Usitnjavanje vlažnih sastojaka poput mesa, luka itd (Sl. 6).

Mlinac za vlažne sastojke nije prikladan za rezanje suhih sastojaka poput zrna kave ili graha.

Nemojte koristiti mlinac za vlažne sastojke za miješanje tekućina ili drobljenje kockica leda. Za obradu tih sastojaka koristite miješalicu.

Nemojte dodirivati rezače. Ako se rezači zaglave, isključite aparat i rastavite posudu mlinca za vlažne sastojke. Lopaticom uklonite sastojke koji blokiraju rezače.

1 Sastojke narežite na manje dijelove (približno 1-2 cm) i stavite ih u posudu mlinca za vlažne sastojke. (Sl. 7)

Nemojte puniti posudu mlinca za vlažne sastojke iznad oznake MAX. Preporučene količine potražite u tablici u nastavku.

Sastojci - mlinac za vlažnu hranu	Količine
Namočene sjemenke i zrna (npr. sjemenke lotosa, riža)	20-50 g
luk	20-50 g

2 Sastavljeni mlinac za suhe sastojke okrenite naopako i stavite ga na jedinicu motora (1). Okrenite mlinac za suhe sastojke u smjeru kazaljke na satu kako biste ga učvrstili (2) ("klik") (Sl. 8).

3 Uključite utikač u zidnu utičnicu i pritisnite gumb za uključivanje/isključivanje. (Sl. 9) Jedinicu motora čvrsto držite objema rukama za vrijeme rada aparata.

Mlinac za vlažne sastojke ne smije raditi duže od 30 sekundi odjednom.

Savjeti

- Ako se sastojci lijepe za stjenke posude mlinca za vlažne sastojke, isključite aparat i rastavite posudu mlinca za vlažne sastojke. Lopaticom odvojite sastojke od stjenke (Sl. 10).
- Ako se aparat zatrese zato što hrana nije ravnomjerno raspoređena, isključite ga i rastavite mlinac za vlažnu hranu. Sastojke ravnomjerno rasporedite u posudi mlinca za vlažne sastojke, ponovno sastavite mlinac za vlažne sastojke i zavrnite ga na jedinicu motora. Uključite aparat.
- Kako biste koristili posudu mlinca za vlažne sastojke kao spremnik, okrenite je naopako i poklopite posudu mlinca za vlažne sastojke plastičnim poklopcem (Sl. 11).

Philips AVENT čašice za spremanje

Philips AVENT čašice možete koristiti za spremanje hrane za bebu u hladnjak ili zamrzivač. Uz Philips AVENT dodatnu opremu možete ih koristiti i za izdavanje mlijeka ili hranjenje bebe.

Napomena: Philips AVENT čašice za spremanje možete koristiti nekoliko puta. Bacite ih kada primijetite da su se istrošile.

1 Čašice i poklopce sterilizirajte prije prve i svake sljedeće uporabe.

Napomena: Za sterilizaciju čašica i poklopaca možete koristiti Philips AVENT parni sterilizator. Čašice i poklopce možete sterilizirati i tako da ih prokuhate 5 minuta.

Napomena: Prije dodirivanja steriliziranih predmeta temeljito operite ruke i pazite da površine na koje stavljate sterilizirane predmete budu čiste.

2 Pripremljenu hranu stavite u Philips AVENT čašicu za spremanje.

3 Zapišite sadržaj i datum spremanja na Philips AVENT čašicu. (Sl. 12)

Napomena: Hrana pripremljena kod kuće može stajati u hladnjaku do 48 sati ili u zamrzivaču do 3 mjeseca. Za gotovu hranu slijedite upute na pakiranju.

4 Stavite poklopac na čašicu i okrenite ga u smjeru kazaljke na satu kako biste ga pričvrstili (Sl. 13).

- Philips AVENT čašice za spremanje imaju poklopce koji se pričvršćuju zavrtnjem, što osigurava jednostavno spremanje bez mogućnosti curenja sadržaja za vrijeme prenošenja (Sl. 14).

5 Čašice i poklopce očistite poslije korištenja (pogledajte poglavlje “Čišćenje”, odjeljak “Čišćenje Philips AVENT čašica za spremanje”).

Čišćenje

Čišćenje uređaja

Čišćenje aparata najlakše je odmah nakon korištenja.

Nikada ne uranjajte jedinicu motora u vodu.

Ne dodirujte oštre bridove rezača prilikom rukovanja ili čišćenja. Vrlo su oštri i možete se lako porezati.

Jedinicu motora, dodatni pribor i dijelove nikada nemojte prati u stroju za pranje posuđa.

Za čišćenje aparata nikada nemojte koristiti spužvice za ribanje, abrazivna sredstva za čišćenje ili agresivne tekućine poput benzina ili acetona.

Napomena: Dijelovi aparata mogu promijeniti boju ako se aparat koristi za obradu sastojaka koji sadrže puno pigmenta kao npr. klinčići, anis, cimet i rajčica. To je normalno.

1 Isključite aparat iz napajanja i uklonite miješalicu ili mlinac za vlažne sastojke s jedinice motora.

2 Miješalicu ili mlinac za vlažne sastojke operite u toploj vodi s malo sredstva za pranje posuđa i isperite pod mlazom vode.

3 Ako je potrebno, odvojite gumenu brtvu od poklopca miješalice i isperite je vodom.

4 Očistite jedinicu motora vlažnom krpom.

Čišćenje Philips AVENT čašica za spremanje

1 Čašice i poklopce čistite vodom s malo sredstva za pranje posuđa ili u stroju za pranje posuđa.

Nemojte koristiti abrazivna ili antibakterijska sredstva za čišćenje. Prevelike količine sredstava za čišćenje mogu uzrokovati pucanje plastike nakon nekog vremena. Ako čašice i poklopci napuknu, bacite ih.

2 Sterilizirajte čašice i poklopce prije ponovnog korištenja.

Čašice i poklopci pogodni su za sve metode sterilizacije.

Zaštita okoliša

- Aparat koji se više ne može koristiti nemojte odlagati s uobičajenim otpadom iz kućanstva, nego ga odnesite u predviđeno odlagalište na recikliranje. Time ćete pridonijeti očuvanju okoliša (Sl. 15).

Jamstvo i servis

U slučaju da vam je potreban servis ili informacija ili imate neki problem, posjetite web-stranicu tvrtke Philips AVENT, www.philips.com/AVENT, ili se obratite centru za potrošače tvrtke Philips u svojoj državi (broj telefona nalazi se u priloženom jamstvu). Ako u vašoj državi ne postoji centar za potrošače, obratite se lokalnom prodavaču proizvoda tvrtke Philips.

Rješavanje problema

Problem	Mogući uzrok	Rješenje
Aparat ne radi	Aparat ima ugrađen sigurnosni mehanizam. Ako posuda miješalice ili posuda mlinca za vlažne sastojke nisu ispravno postavljene na jedinicu motora, aparat neće raditi.	Pritisnite gumb za uključivanje/isključivanje kako biste se uvjerali da je aparat isključen. Zatim provjerite je li posuda ispravno pričvršćena (vidi poglavlje "Korištenje aparata").
Rezač ili jedinica motora je blokirana.	U posudi je previše hrane.	Isključite aparat i smanjite količinu sastojaka.
Iz jedinice motora osjeća se neugodan miris prilikom prvih nekoliko uporaba.	To je potpuno normalno.	Ako se taj neugodan miris osjeti i nakon nekoliko uporaba, provjerite koristite li točne količine i vrijeme pripremanja.
Aparat je vrlo bučan, osjeća se neugodan miris, vruć je, pojavljuje se dim itd.	U posudi je previše hrane.	Isključite aparat i smanjite količinu sastojaka.
	Ostavili se aparat da radi predugo bez prekida.	Miješalica ne smije raditi duže od 1 minute bez prekida. Mlinac za vlažne sastojke ne smije raditi duže od 30 sekundi odjednom.
Poklopac posude miješalice curi.	Niste dobro postavili poklopac.	Provjerite je li poklopac posude miješalice ispravno postavljen.
	Gumena brtva poklopca posude miješalice nije ispravno postavljena.	Ispravno postavite gumenu brtvu na poklopac posude miješalice.

Problem	Mogući uzrok	Rješenje
	U posudi miješalice je previše hrane.	Isključite aparat i smanjite količinu sastojaka.
Mlinac za vlažne sastojke snažno vibrira, vrlo je bučan ili rezač nije u ravnini.	Niste ispravno pričvrstili rezač na posudu mlinca za vlažne sastojke.	Ispravno zavrnite rezač na posudu mlinca za vlažne sastojke.
	Hrana u posudi mlinca za vlažne sastojke blokira rezače.	Uklonite hranu koja blokira rezač i/ili smanjite njenu količinu.
Mlinac za vlažne sastojke propušta tekućinu.	Gumena brtva nije ispravno postavljena na rezač.	Isključite aparat iz struje. Uklonite rezač i ispravno stavite gumenu brtvu na rezač.

Bevezetés

A mini turmix különösen kis mennyiségű bébiétel elkészítésére alkalmas. A készülékhez Philips AVENT poharak tartoznak. A Philips AVENT poharak segítségével tárolhatja a bébiételt. A további Philips AVENT tartozékokkal (pl. tejszívó és cumik), együtt pedig kinyerheti és tárolhatja az anyatejet, valamint megetetheti gyermekét.

Általános leírás (ábra 1)

- A** Hálózati kábel
- B** Be-/kikapcsoló gomb
- C** Motoregység
- D** Aprító beépített késegsége
- E** Turmixedény
- F** Turmixedény fedele
- G** A turmix fedelének gumi tömítőgyűrűje
- H** Dugó
- I** Lédús alapanyagokhoz szánt darálóedény
- J** A ledús alapanyagokhoz szánt darálóedény fedele
- K** Gumigyűrű
- L** A ledús alapanyagokhoz szánt daráló késegsége
- M** Beépített biztonsági zár
- N** Csatlakozókábel tároló

Nincs a képen:

- 6 Philips AVENT fedeles tárolópohár

Fontos!

A készülék első használata előtt figyelmesen olvassa el a használati útmutatót, és őrizze meg későbbi használatra.

A készülék**Vigyázat!**

- Ne merítse a motoregységet vízbe vagy más folyadékba, és ne öblítse le folyóvíz alatt. A motoregység tisztítását csak nedves ruhával végezze.

Figyelmeztetés

- A készülék csatlakoztatása előtt ellenőrizze, hogy a rajta feltüntetett feszültség egyezik-e a helyi hálózatéval.
- Ne használja a készüléket, ha a hálózati kábel, a csatlakozó dugó vagy egyéb alkatrész meghibásodott.
- Amennyiben a hálózati kábel meghibásodott, a kockázatok elkerülése érdekében a Philips AVENT forgalmazó szakszervizben ki kell cserélni.
- A készülék hálózatra csatlakoztatott állapotában vagy működés közben ne nyúljon az edénybe sem kézzel, sem egyéb tárggyal, mert a kések rendkívül élesek!
- Ha a vágókések elakadnak, húzza ki a hálózati csatlakozódugót a fali aljzatból, és vegye ki a hozzávalókat, amelyek akadályozzák a vágókések működését.
- Nem javasoljuk a készülék használatát csökkent fizikai, érzékelési, szellemi képességgel rendelkezők, tapasztalatlan, nem kellő ismerettel rendelkező személyek (beleértve gyermekeket is) számára. A biztonságukért felelős személy felvilágosítása után, felügyelet mellett használják.
- Vigyázzon, hogy gyermekek ne játszanak a készülékkel.
- Ne működtesse a készüléket felügyelet nélkül.
- Soha ne használja a turmixedényt és a ledús alapanyagokhoz szánt darálóedényt a készülék be- vagy kikapcsolásához!

- Ne használja a darálót folyadékok összekeverésére vagy jégkocka törésére. Ezekhez az alapanyagokhoz használja a turmixgépet.
- Használat és tisztítás során ügyeljen a daráló kérésére, mert nagyon éles, és könnyen megvághatja magát.

Figyelmeztetés!

- Az aprító vagy a lédús alapanyagokhoz szánt daráló le- vagy felszerelése, illetve beállítása előtt mindig húzza ki a csatlakozódugót a fali konnektorból.
- Ne használjon más gyártótól származó tartozékot vagy alkatrészt, vagy olyat, amelyet a Philips nem hagyott jóvá, ellenkező esetben a garancia érvényét veszti.
- Ne lépje túl a tartozékon feltüntetett legnagyobb szintet.
- Ne lépje túl a táblázatban feltüntetett maximális mennyiségeket és használati időt.
- Hagyja lehűlni a forró alapanyagokat, mielőtt a lédús alapanyagokhoz szánt darálással aprítani kezdené őket, illetve beleöntené a turmixedénybe (max. hőmérséklet 80 °C).
- Ne használja a lédús alapanyagok őrlésére szolgáló darálót megszakítás nélkül 30 másodpercnél hosszabb ideig.
- Ne aprítson száraz alapanyagokat (például kávébabot vagy szárazbabot) a lédús alapanyagokhoz szánt darálással.
- Zajkibocsátás: $L_c = 86 \text{ dB(A)}$

Philips AVENT tárolópoharak

Figyelmeztetés

- A Philips AVENT poharakban gyorsabban felmelegszik az étel, mint a hagyományos etetőüvegekben vagy tárolóedényekben.
- Az etetés megkezdése előtt mindig ellenőrizze az étel hőmérsékletét.
- Ne mikrohullámú sütőben melegítse fel a bébiételt, mert így az nem egyenletesen melegszik fel, és megégetheti gyermekét.
- A gyermekek kizárólag felnőtt felügyelete mellett használhatják a poharakat és fedőket.

Figyelmeztetés!

- Használat előtt mindig tisztítsa meg és fertőtlenítsa a poharakat és a fedőket.
- A Philips AVENT tárolópoharak nem alkalmasak folyadék szállítására.
- Az ételszínező anyagoktól a poharak és a fedők elszíneződhetnek.
- Ne helyezzen a pohárba nehéz tárgyakat, ha rajta van a fedél.
- Minden egyes használat előtt vizsgálja meg a poharakat és a fedőket.
- Ha a poharak vagy a fedők megsérültek vagy anyaguk elfáradt, dobja ki őket.
- Ne tárolja napfénynek kitéve a poharakat és a fedőket, ha nem használja őket, és ne főzze ki, illetve ne fertőtlenítsen őket az ajánlottnál hosszabb ideig, mert ez gyengíti anyagukat.

Biztonsági jellemzők

Beépített biztonsági zár

A funkció biztosítja, hogy a készülék csakis akkor kapcsolható be, ha a edényeket megfelelő helyzetben tette fel a motoregységre. Ha az edényeket jól helyezte fel, a beépített biztonsági zár kiold.

Biztonsági hőkioldó

A biztonsági hőkioldó biztosítja, hogy a készülék túlmelegedés esetén automatikusan kikapcsol. Ha a készülék hirtelen leáll:

- 1** Húzza ki a hálózati kábelt a fali aljzatból.
- 2** Hagyja lehűlni a készüléket 30 percig.
- 3** Csatlakoztassa a hálózati dugót a fali aljzatba.
- 4** Kapcsolja be ismét a készüléket.

Ha a biztonsági hőkioldó túl gyakran lép működésbe, forduljon Philips márkakereskedőhöz vagy Philips szakszervizhez.

A biztonsági hőkioldó véletlen alaphelyzetbe állítása miatti veszélyhelyzet elkerülése érdekében ne csatlakoztasson időkapcsolót a készülékhez.

Elektromágneses mezők (EMF)

Ez a Philips készülék megfelel az elektromágneses mezőkre (EMF) vonatkozó szabványoknak. Amennyiben a használati útmutatóban foglaltaknak megfelelően üzemeltetik, a tudomány mai állása szerint a készülék biztonságos.

Teendők az első használat előtt

A készülék

- 1 A motoregységen kívül minden egységet tisztítson meg (lásd a „Tisztítás” c. fejezetet).
- 2 Csévélje vissza a felesleges hálózati csatlakozó kábelt a motoregység alja köré (ábra 2).

Philips AVENT tárolópocharak

Használat előtt mindig tisztítsa meg és fertőtlenítsa a poharakat és a fedőket.

A készülék használata

Turmixgép

A turmixgép felhasználási területei:

- Főtt alapanyagok, pl. bébiételek pépesítésére.
- Folyadékok, pl. tejtermékek, mártások, gyümölcslevek, levesek, italkeverékek, koktélok mixelésére.
- Puha alapanyagok, pl. bébiital keverésére.

1 Tegye az alapanyagokat a turmixedénybe (ábra 3).

Ne töltsön a turmixedényt a MAX jelzésen túl.

Ne töltsön 80 C-nál forróbb anyagot a turmixedénybe.

A javasolt mennyiségek az alábbi táblázatban olvashatók.

Alapanyagok (turmixgép)	Mennyiség
gyümölcs	2 dkg
zöldség	10 dkg
gyümölcslé	10 dkg zöldség + víz (tetszés szerint)
tejturmix	10 dkg gyümölcs + 1,5 dl tej
szójabab	50 g szójabab (4 óra beáztatást igényel) + 250 ml víz
mandulatea	7,5 dkg mandula + 2 dl víz
fekete szezámfűes tea	7,5 dkg szezámfű + 2 dl víz

2 Nyomja a fedőt a helyére.

3 Helyezze a turmixedényt a motoregységre (1). Az óramutató járásával egyező irányban elfordítva rögzítse a turmixedényt (2) (kattanásig) (ábra 4).

Ne fejtessen ki túlságosan nagy nyomást a turmixedényre.

4 Csatlakoztassa a hálózati kábelt a fali aljzathoz, és kapcsolja be a készüléket.

A készülék működése közben mindkét kezével fogja erősen a motoregységet.

Ne üzemeltesse készüléket folyamatosan 1 percnél tovább.

Ha 1 perc elteltével nem fejezte be a turmixolást, kapcsolja ki a készüléket 1 percre, mielőtt folytatná a műveletet. Ha a készülék felmelegszik, a folytatás előtt hagyja lehűlni.

Működtetés közben ne nyúljon a turmixedénybe sem kézzel, sem bármilyen más tárggyal (pl. lapátkával).

Ne érintse meg az éles késeket. Ha beszorulnak, húzza ki a hálózati kábelt a fali aljzathoz, és lapátkával távolítsa el a kést akadályozó alpanyagokat.

Tipppek:

- Hogy elkerülje a kifröccsenést, ne töltse a turmixedényt a MAX jelzésen túl (0,4 liter).
- A folyékony hozzávalókat (pl. olaj) a készülék működése közben is a turmixedénybe töltheti a fedélen lévő nyíláson keresztül (ábra 5).
- A szilárd alpanyagokat vágja kisebb (1–2 cm-es) darabokra, mielőtt a turmixedénybe helyezi. Egyszerre ne turmixoljon nagy mennyiségű szilárd alpanyagot, inkább több kisebb adagot tegyen az edénybe.

Lédús alpanyagok darálása

A lédús alpanyagokhoz szánt darálóedény felhasználási területei:

- Kis mennyiségű étel, pl. 1 vagy 2 adagnyi bébiétel feldolgozása.
- Lédús alpanyagok, például hús, hagyma stb. aprítása (ábra 6).

Száraz alpanyagok (mint például kávészemek és szárazbab) aprítására nem alkalmas.

Ne használja a darálót folyadékok összekeverésére vagy jégkocka törésére. Ezekhez az alpanyagokhoz használja a turmixgépet.

Ne érintse meg az éles késeket. Ha beszorulnak, kapcsolja ki a készüléket, és szerelje szét a lédús alpanyagok darálóját. A kést akadályozó alpanyagokat lapátkával távolítsa el.

1 Vágja a hozzávalókat kisebb (kb. 1–2 cm-es) darabokra, és helyezze a lédús alpanyagok darálására szolgáló edénybe. (ábra 7)

Ne töltse a lédús alpanyagok darálására szolgáló edényt a MAX jelzésen túl.

A javasolt mennyiségek az alábbi táblázatban olvashatók.

Lédús alpanyagok	Mennyiség
előre beáztatott gabona és magok (pl. lótszmag, rizs)	20-50 g
hagyma	20-50 g

2 Fordítsa meg a felszerelt darálót, és helyezze a motoregységre (1). Az óramutató járásával egyező irányban elfordítva rögzítse a darálót (2) (kattanásig) (ábra 8).**3** Csatlakoztassa a hálózati kábelt a fali aljzathoz, és kapcsolja be a készüléket. (ábra 9)

A készülék működése közben mindkét kezével fogja erősen a motoregységet.

Ne használja a lédús alpanyagokhoz szánt darálót folyamatosan 30 másodpercnél tovább.

Tipppek:

- Ha az alpanyagok a lédús alpanyagokhoz szánt darálóedény falára tapadnak, kapcsolja ki a készüléket, és szedje szét az edényt. Az alpanyagokat lapátkával lazítsa fel (ábra 10).

- Ha a készülék rázkódi, mert az alapanyagok egyenetlenül oszlanak el benne, kapcsolja ki a készüléket, és szedje szét a darálót. Oszlassa el egyenletesen az alapanyagokat az edényben, szerelje össze a darálót, majd csavarja a motoregységre. Kapcsolja be újra a készüléket.
- Ha a lédús alapanyagokhoz szánt darálóedényt tartályként kívánja használni, akkor fordítsa meg, és helyezze a műanyag fedelet az edényre (ábra 11).

Philips AVENT tárolópoharak

A Philips AVENT tárolópoharak segítségével hűtőszekrényben vagy fagyasztóban tárolhatja az ételeket. A további Philips AVENT tárolótartozékokkal együtt pedig kinyerheti és tárolhatja az anyatejet.

Megjegyzés: A Philips AVENT tárolópoharakat többször is használhatja. Dobja el őket azonban, ha az elhasználódás jelei mutatkoznak rajtuk.

- 1** Az első használat, illetve a későbbiekben minden használat előtt tisztítsa meg és fertőtlenítse a poharakat és a fedőket.

Megjegyzés: A poharak és a fedők fertőtlenítését elvégezheti a Philips AVENT gőzölős fertőtlenítőkészülékkel, vagy főzze ki őket 5 percen át.

Megjegyzés: Alaposan mosson kezet, mielőtt a fertőtlenített tárgyakat a kezébe veszi, és ügyeljen rá, hogy tiszta legyen az a felület, ahova a fertőtlenített tárgyakat helyezi.

- 2** Helyezze az elkészült ételt a Philips AVENT tárolópohárba.

- 3** Jegyezze fel a Philips AVENT tárolópohár tartalmát és a tárolás dátumát. (ábra 12)

Megjegyzés: Az otthon készített ételek hűtőszekrényben maximálisan 48 óráig, fagyasztóban 3 hónapig tárolhatók. Készételek esetén kövesse a csomagoláson található utasításokat.

- 4** Helyezze a fedelet a pohárra, és rögzítse az óramutató járásával megegyező irányba történő elforgatással (ábra 13).
 - A Philips AVENT tárolópoharak rácsavarható fedéllel rendelkeznek az egyszerű és szivárgásmentes tárolás és szállítás megkönnyítése érdekében (ábra 14).

- 5** Használat után mossa el a poharakat és a fedőket ((lásd a „Tisztítás” című fejezetben „A Philips AVENT tárolópoharak” részt).

Tisztítás

A készülék tisztítása

A készülék tisztítása közvetlenül a használat után végezhető el legkönnyebben.

Ne merítse a motoregységet vízbe.

Használat vagy tisztítás során ügyeljen a késekre, mert nagyon élesek, és könnyen megvághatja magát.

Ne tisztítsa mosogatógépben a motoregységet, a tartozékokat és az alkatrészeket.

A készülék tisztításához ne használjon dörzsszivacsot és súrolószert (pl. mosószert, benzint vagy acetont).

Megjegyzés: A készülék alkatrészei elszíneződhetnek a sok festékanyagot tartalmazó alapanyagoktól, például szegfűszegtől, fahéjtól vagy paradicsomléltől. Ez normális jelenség.

- 1** Húzza ki a hálózati kábelt a fali aljzatból, és vegye le a motoregységről az aprítót vagy a lédús alapanyagokhoz szánt darálót.
- 2** Mossa le az aprítót vagy a lédús alapanyagokhoz szánt darálót meleg, mosószeres vízben, majd öblítse le őket a csap alatt.

3 Szükség esetén vegye le a turmix fedelének gumi tömítőgyűrűjét, és vízben öblítse el.

4 A motoregységet nedves ruhával tisztítsa.

Philips AVENT tároló poharak tisztítása

1 A poharakat és a fedőket mosószeres vízzel vagy mosogatógépben mossa el.

Ne használjon súroló vagy antibakteriális tisztítószeret, mert nagy mennyiségben a műanyag repedését okozhatják. Dobja el a poharakat és a fedőket, ha megrepedtek.

2 Közvetlenül használat előtt fertőtlenítse a poharakat és a fedőket.

A poharak és a fedők bármilyen fertőtlenítő eljárással tisztíthatók.

Környezetvédelem

- A feleslegessé vált készülék szelektív hulladékként kezelendő. Kérjük, hivatalos újrahasznosító gyűjtőhelyen adja le, így hozzájárul a környezet védelméhez (ábra 15).

Jótállás és szerviz

Ha javításra, információra van szüksége, vagy ha valamilyen problémája merült fel, látogasson el a Philips AVENT honlapjára (www.philips.com/AVENT), illetve forduljon az adott ország Philips vevőszolgálatához (a telefonszámot megtalálja a világszerte érvényes garancialevélen). Ha országában nem működik ilyen vevőszolgálat, forduljon a Philips helyi szaküzletéhez.

Hibaelhárítás

Probléma	Lehetséges ok	Megoldás
A készülék nem működik	A készülék biztonsági zárral van felszerelve. Ha a turmixedényt vagy a lédús alapanyagokhoz szánt darálóedényt nem megfelelően szerelték fel a motoregységre, akkor a készülék nem működik.	A be- és kikapcsológomb megnyomásával ellenőrizze, hogy a készülék ki van-e kapcsolva. Ellenőrizze a turmixedény megfelelő felszerelését (lásd „A készülék használata” c. fejezetet).
A vágóegység vagy a motoregység elakadt.	Túl sok étel van az edényben.	Kapcsolja ki a készüléket, és kisebb mennyiséget dolgozzon fel.
A motoregység kellemetlen szagot áraszt az első néhány használatkor.	Ez normális jelenség.	Ha a készülék a későbbiekben is kellemetlen szagot áraszt, ellenőrizze, hogy az alapanyagok mennyisége és a használati idő megfelelő-e.
A készülék túl zajos, kellemetlen szagot áraszt, forró, füstöl, stb.	Túl sok étel van az edényben.	Kapcsolja ki a készüléket és kisebb mennyiséget dolgozzon fel.
	Túl sok ideig használta a készüléket megszakítás nélkül.	Ne használja az aprítót folyamatosan 1 percnél tovább. Ne használja a lédús alapanyagokhoz szánt darálót folyamatosan 30 másodpercnél tovább.

Probléma	Lehetséges ok	Megoldás
A turmixedény fedele szivárog.	Nem megfelelően illesztette a helyére a fedelet. A tömítőgyűrű nem illeszkedik megfelelően a turmixedény fedelébe.	Ellenőrizze, hogy a turmixedény fedelét megfelelően helyezte-e fel. Helyezze a tömítőgyűrűt megfelelően a turmixedény fedelébe.
	Túl sok étel van a turmixedényben.	Kapcsolja ki a készüléket és kisebb mennyiséget dolgozzon fel.
A lédús alapanyagokhoz szánt darálóedény erősen rázkódik, túl zajosan működik, vagy a késégység nincs a helyén.	Nem erősítette a késégységet megfelelően a lédús alapanyagok őrlésére szolgáló darálóedényre.	Csavarja fel megfelelően a késégységet a lédús alapanyagok őrlésére szolgáló darálóedényre.
	A lédús alapanyagok őrlésére szolgáló darálóedényben lévő alapanyagok akadályozzák a vágókések működését.	Távolítsa el a hozzávalókat, amelyek akadályozzák a vágókés működését, és/vagy kisebb mennyiséget dolgozzon fel.
A lédús alapanyagokhoz szánt daráló szivárog.	A tömítőgyűrű nem illeszkedik megfelelően a késégységre.	Húzza ki a hálózati csatlakozót a fali aljzatból. Távolítsa el a késégységet, majd a gumigyűrűt helyezze fel megfelelően a késégységre.

Wprowadzenie

Ten miniblender jest szczególnie przydatny do przygotowywania niewielkich ilości jedzenia dla dzieci. W zestawie znajdują się pojemniki Philips AVENT. Pojemniki Philips AVENT służą do przechowywania jedzenia dla dzieci. Wraz z dodatkowymi akcesoriami Philips AVENT, takimi jak laktator czy smoczek, pojemniki mogą służyć do ściągania i przechowywania mleka oraz do karmienia dziecka.

Opis ogólny (rys. 1)

- A** Przewód sieciowy
- B** Wylącznik
- C** Część silnikowa
- D** Wbudowana część tnąca blendera
- E** Naczynie blendera
- F** Pokrywka naczynia blendera
- G** Gumowa uszczelka pokrywki blendera
- H** Zatyczka
- I** Naczynie młynka do mokrych produktów
- J** Pokrywka naczynia młynka do mokrych produktów
- K** Gumowa uszczelka
- L** Część tnąca młynka do mokrych produktów
- M** Wbudowana blokada bezpieczeństwa
- N** Schowek na przewód sieciowy

Niepokazane na rysunku:

- 6 pojemników Philips AVENT z pokrywkami

Ważne

Przed rozpoczęciem korzystania z urządzenia zapoznaj się dokładnie z jego instrukcją obsługi. Instrukcję warto też zachować na przyszłość.

Urządzenie

Niebezpieczeństwo

- Nigdy nie zanurzaj części silnikowej w wodzie ani innym płynie, a także nie płucz jej pod bieżącą wodą. Podczas czyszczenia części silnikowej korzystaj jedynie z wilgotnej szmatki.

Ostrzeżenie

- Przed podłączeniem urządzenia upewnij się, że napięcie podane na urządzeniu jest zgodne z napięciem w sieci elektrycznej.
- Nie używaj urządzenia, jeśli przewód sieciowy, wtyczka lub inne części są uszkodzone.
- Ze względów bezpieczeństwa wymianę uszkodzonego przewodu sieciowego należy zlecić autoryzowanemu centrum serwisowemu firmy Philips lub odpowiednio wykwalifikowanej osobie.
- Nigdy nie wkładaj palców ani żadnych przedmiotów do naczynia blendera, gdy wtyczka urządzenia jest podłączona do sieci elektrycznej lub podczas pracy urządzenia. Ostrza są bardzo ostre.
- W przypadku zablokowania ostrzy przed usunięciem składników, które je blokują, wyjmij wtyczkę urządzenia z gniazdka elektrycznego.
- Urządzenie nie jest przeznaczone do użytku przez osoby (w tym dzieci) o ograniczonych zdolnościach fizycznych, sensorycznych lub umysłowych, a także nieposiadające wiedzy lub doświadczenia w użytkowaniu tego typu urządzeń, chyba że będą one nadzorowane lub zostaną poinstruowane na temat korzystania z tego urządzenia przez opiekuna.
- Nie pozwalaj dzieciom bawić się urządzeniem.

- Nigdy nie pozostawiaj włączonych urządzeń bez nadzoru.
- Nigdy nie używaj naczynia blendera ani naczynia młynka do mokrych produktów do włączania lub wyłączania urządzenia.
- Nie używaj młynka do mokrych produktów do mieszania płynów ani kruszenia kostek lodu. Aby przetworzyć te składniki, skorzystaj z blendera.
- Nie dotykaj ostrzy części tnącej młynka podczas obsługi lub czyszczenia. Są one bardzo ostre i można się nimi łatwo skaleczyć.

Uwaga

- Przed składaniem i rozkładaniem elementów blendera lub młynka do mokrych produktów, czyszczeniem urządzenia oraz manipulowaniem przy nim zawsze wyjmij wtyczkę urządzenia z gniazdka elektrycznego.
- Nigdy nie używaj akcesoriów ani części zamiennych innych producentów ani takich, które nie są zalecane przez firmę Philips. W przypadku użycia takich akcesoriów lub części gwarancja traci ważność.
- Nie przekraczaj maksymalnego poziomu zawartości oznaczonego na akcesoriach.
- Nie przekraczaj maksymalnej ilości składników ani czasów przygotowania podanych w tabeli.
- Przed rozdrabnianiem gorących składników w naczyniu młynka lub waniem ich do naczynia blendera odczekaj, aż ostygną (maksymalna temperatura to 80°C).
- Nigdy nie używaj młynka do mokrych produktów dłużej niż 30 sekund bez przerwy.
- W młynku do mokrych produktów nie należy mieć suchych składników, np. ziaren kawy lub suszonej fasoli.
- Poziom hałasu: Lc = 86 dB (A)

Pojemniki Philips AVENT

Ostrzeżenie

- Pokarm w pojemnikach Philips AVENT nagrzewa się szybciej niż w standardowych butelkach i pojemnikach do karmienia.
- Przed rozpoczęciem karmienia zawsze sprawdź temperaturę jedzenia.
- Nie podgrzewaj jedzenia dla dzieci w kuchence mikrofalowej. Może ono zostać nierówno podgrzane, co grozi oparzeniem dziecka.
- Nie pozwalaj dzieciom korzystać z pojemników i pokrywek bez nadzoru dorosłych.

Uwaga

- Przed użyciem pojemników i pokrywek należy je zawsze umyć i wysterylizować.
- Pojemniki Philips AVENT nie nadają się do przewożenia płynów.
- Barwniki spożywcze mogą spowodować odbarwienie pojemników i pokrywek.
- Nie kładź ciężkich przedmiotów na zamkniętych pojemnikach.
- Przed każdym użyciem pojemników i pokrywek należy je dokładnie sprawdzić.
- Przy pierwszej oznace uszkodzenia lub zużycia pojemników bądź pokrywek należy je wyrzucić.
- Nie zostawiaj pojemników i pokrywek na słońcu ani nie gotuj i nie sterylizuj ich dłużej niż jest to zalecane, gdyż może to obniżyć ich trwałość.

Funkcje zabezpieczające

Wbudowana blokada bezpieczeństwa

Funkcja ta powoduje, że urządzenie można włączyć dopiero wtedy, gdy naczynia są prawidłowo założone na część silnikową. Prawidłowe założenie naczynia powoduje zwolnienie wbudowanej blokady bezpieczeństwa.

Wyłącznik termiczny

Urządzenie wyposażono w wyłącznik termiczny, który samoczynnie odłącza dopływ prądu w przypadku przegrzania się urządzenia.

Jeśli urządzenie nagle się zatrzyma:

- 1** Wyjmij wtyczkę z gniazdka ściennego.

2 Odczekaj 30 minut, aż urządzenie ostygnie.

3 Włóż wtyczkę do gniazdka elektrycznego.

4 Włącz urządzenie ponownie.

Jeśli termiczny system odcinający dopływ prądu włącza się zbyt często, skontaktuj się ze sprzedawcą produktów firmy Philips lub autoryzowanym centrum serwisowym firmy Philips.

Aby uniknąć niebezpieczeństwa niezamierzonego wyzerowania wyłącznika termicznego, nigdy nie podłączaj urządzenia do włącznika czasowego.

Pola elektromagnetyczne (EMF)

To urządzenie firmy Philips spełnia wszystkie normy dotyczące pól elektromagnetycznych. Jeśli użytkownik odpowiednio się z nim obchodzi i używa go zgodnie z zaleceniami zawartymi w instrukcji obsługi, urządzenie jest bezpieczne w użytkowaniu, co potwierdzają wyniki aktualnych badań naukowych.

Przed pierwszym użyciem

Urządzenie

1 Umyj wszystkie odłączane części oprócz części silnikowej (patrz rozdział „Czyszczenie”).

2 Nawij zbędny odcinek przewodu sieciowego wokół podstawy części silnikowej (rys. 2).

Pojemniki Philips AVENT

Przed użyciem pojemników i pokrywek należy je zawsze umyć i wysterylizować.

Zasady używania

Blender

Blender jest przeznaczony do:

- Ucierania gotowanych składników, np. do jedzenia dla niemowląt.
- Mieszania płynów, np. produktów mlecznych, sosów, soków owocowych, zup, koktajli i drinków.
- Mieszania miękkich składników, np. napojów dla dzieci.

1 Włóż składniki do naczynia blendera (rys. 3).

Nie napęniaj naczynia blendera powyżej wskaźnika „MAX”.

Nigdy nie wkładaj do naczynia blendera składników o temperaturze wyższej niż 80°C.

W poniższej tabeli znajdziesz zalecane ilości składników.

Składniki do blendera	Ilość
Owoce	20 g
Warzywa	100 g
Sok owocowy	100 g warzyw + woda (opcjonalnie)
Koktajl mleczny	100 g owoców + 150 ml mleka
Ziarna soi	50 g ziaren soi (namoczone na 4 godz.) + 250 ml wody
Napój migdałowy	75 g migdałów + 200 ml wody
Napój z sezamu czarnego	75 g nasion sezamu czarnego + 200 ml wody

2 Wciśnij pokrywę na właściwe jej miejsce.

3 Umieść naczynie blendera na części silnikowej (1). Zamocuj go, obracając nim w prawo (2) (usłyszysz „kliknięcie”) (rys. 4).

Nie naciskaj zbyt mocno na naczynie blendera.

4 Podłącz wtyczkę do gniazdka elektrycznego i naciśnij wyłącznik.

Podczas pracy urządzenia pewnie trzymaj część silnikową obiema dłońmi.

Nie uruchamiaj blendera na dłużej niż 1 minutę.

Jeśli rozdrabnianie trwa dłużej niż 1 minutę, wyłącz urządzenie i zaczekaj 1 minutę przed kontynuowaniem pracy. W przypadku nagrzania urządzenia odczekaj, aż ostygnie przed ponownym użyciem.

Nigdy nie wkładaj palców ani żadnych przedmiotów (np. łypatki) do naczynia podczas pracy blendera.

Nie dotykaj ostrzy. W przypadku zablokowania ostrzy wyjmij wtyczkę urządzenia z gniazdka elektrycznego, a następnie usuń za pomocą łypatki składniki blokujące ostrza.

Wskazówki

- Unikniesz rozlania, jeśli naczynie nie będzie napełnione powyżej wskaźnika maksymalnego napełnienia (0,4 l).
- Płynne składniki (np. olej) można wlewać do naczynia blendera przez otwór w pokrywie podczas pracy urządzenia (rys. 5).
- Potnij składniki stałe na mniejsze kawałki (1–2 cm) przed włożeniem ich do naczynia. Nie miksuj zbyt dużej ilości stałych składników naraz. Podziel je na mniejsze porcje.

Młynek do mokrych produktów

Młynek do mokrych produktów służy do:

- Rozdrabniania niewielkich ilości jedzenia, np. 1–2 porcji jedzenia dla dzieci.
- Siekania wilgotnych produktów, np. mięsa, cebuli itp (rys. 6).

Nie jest on natomiast przeznaczony do rozdrabniania ingrediencji suchych, np. ziaren kawy i suchych ziaren.

Nie używaj młynka do mokrych produktów do mieszania płynów ani kruszenia kostek lodu. Aby przetworzyć te składniki, skorzystaj z blendera.

Nie dotykaj ostrzy. W przypadku zablokowania ostrzy wyjmij wtyczkę przewodu sieciowego z gniazdka i rozłóż naczynie, a następnie usuń za pomocą łypatki składniki blokujące ostrza.

1 Potnij składniki na mniejsze kawałki (ok. 1–2 cm) i włóż je do naczynia młynka. (rys. 7)

Nie napełniaj naczynia młynka powyżej wskaźnika „MAX”.

W poniższej tabeli znajdziesz zalecane ilości składników.

Składniki do młynka produktów mokrych	Ilość
Namoczone nasiona i ziarna (np. ziarna lotosu, ryż)	20–50 g
Cebula	20–50 g

2 Przewróć zmontowany młynek do góry dnem i przykręć go do części silnikowej (1). Zamocuj go, obracając nim w prawo (2) (usłyszysz „kliknięcie”) (rys. 8).

3 Podłącz wtyczkę do gniazdka elektrycznego i naciśnij wyłącznik. (rys. 9)

Podczas pracy urządzenia pewnie trzymaj część silnikową obiema dłońmi.

Nie uruchamiaj młynka na dłużej niż 30 sekund.**Wskazówki**

- Jeśli składniki przywierają do ścianek naczynia młynka, wyłącz urządzenie i rozłóż naczynie, a następnie za pomocą łopatki usuń składniki ze ścianek (rys. 10).
- Jeśli urządzenie trzęsie się z powodu nierównomiernego rozłożenia produktów w jego wnętrzu, wyłącz urządzenie i rozłóż naczynie. Rozłóż równomiernie składniki w naczyniu, złóż naczynie i przymocuj je do części silnikowej, a następnie ponownie włóż urządzenie.
- Aby użyć naczynia młynka jako pojemnika, obróć go do góry dnem i nałóż na niego plastikową pokrywkę (rys. 11).

Pojemniki Philips AVENT

Pojemniki Philips AVENT służą do przechowywania jedzenia dla dzieci w lodówce lub zamrażalniku. Wraz z dodatkowymi akcesoriami Philips AVENT mogą służyć do ściągania i przechowywania mleka oraz do karmienia dziecka.

Uwaga: Pojemniki Philips AVENT nadają się do wielokrotnego użytku, ale należy je wyrzucić przy pierwszej oznace zużycia.

1 Wysterylizuj pojemniki i pokrywki przed ich pierwszym i każdym następnym użyciem.

Uwaga: Pojemniki i pokrywki można sterylizować przy użyciu sterylizatora parowego Philips AVENT lub po prostu gotując je przez 5 minut.

Uwaga: Przed użyciem wysterylizowanych przedmiotów należy dokładnie umyć ręce. Powierzchnia na której są odkładane również powinna być czysta.

2 Umieść przygotowane jedzenie w pojemniku Philips AVENT.

3 Opisz pojemnik, podając zawartość i datę przygotowania. (rys. 12)

Uwaga: Przygotowywane w domu jedzenie można przechowywać w lodówce około 48 godzin, a w zamrażalniku około 3 miesiące. W przypadku kupowanego gotowego jedzenia należy przestrzegać wskazówek na opakowaniu.

4 Nałóż pokrywkę na pojemnik i obróć w prawo, aby ją dokręcić (rys. 13).

- Dzięki szczelnie zakręcanym pokrywkom pojemniki Philips AVENT ułatwiają przechowywanie i przenoszenie pokarmu (rys. 14).

5 Po użyciu wyczyść pojemniki i pokrywki zgodnie z instrukcjami w rozdziale „Czyszczenie”, w części „Czyszczenie pojemników Philips AVENT”.

Czyszczenie**Czyszczenie**

Urządzenie najłatwiej jest umyć bezpośrednio po użyciu.

Nigdy nie zanurzaj części silnikowej w wodzie.

Nie dotykaj ostrzy części tnącej podczas obsługi lub czyszczenia. Są one bardzo ostre i można się nimi łatwo skaleczyć.

Części silnikowej, akcesoriów i części urządzenia nie wolno myć w zmywarce.

Do czyszczenia urządzenia nigdy nie używaj czyszcików, środków ściernych ani żrących płynów, takich jak benzyna lub aceton.

Uwaga: Gdy urządzenie przetwarza składniki z dużą zawartością pigmentu, np. goździki, anyż, cynamon i przecier pomidorowy, części urządzenia mogą przybrać inny kolor. Jest to zjawisko normalne.

- 1 Wyjmij wtyczkę urządzenia z gniazdka elektrycznego, a następnie zdejmij blender lub młynek do mokrych produktów z części silnikowej.
- 2 Umyj blender lub młynek do mokrych produktów w ciepłej wodzie z odrobiną środka do mycia naczyń, a następnie przepłucz je pod bieżącą wodą.
- 3 W razie konieczności zdejmij gumową uszczelkę z pokrywy blendera i także przepłucz ją pod bieżącą wodą.
- 4 Wytrzyj część silnikową wilgotną szmatką.

Czyszczenie pojemników Philips AVENT

- 1 Umyj pojemniki i pokrywy w wodzie z dodatkiem płynu do mycia naczyń lub w zmywarce.

Nie używaj żadnych środków ściernych lub antybakteryjnych. Zbyt duże stężenie środków do czyszczenia może po pewnym czasie spowodować pęknięcie plastiku. W przypadku pęknięcia pojemników lub pokrywek należy je wyrzucić.

- 2 Wysterylizuj pojemniki i pokrywy tuż przed ponownym użyciem.

Pojemniki i pokrywy nadają się do sterylizacji wszystkimi metodami.

Ochrona środowiska

- Zużytego urządzenia nie należy wyrzucać wraz ze zwykłymi odpadami gospodarstwa domowego — należy oddać je do punktu zbiórki surowców wtórnych w celu utylizacji. Stosowanie się do tego zalecenia pomaga w ochronie środowiska (rys. 15).

Gwarancja i serwis

W razie konieczności naprawy, jakichkolwiek pytań lub problemów prosimy odwiedzić naszą stronę internetową www.philips.com/AVENT lub skontaktować się z Centrum Obsługi Klienta firmy Philips (numer telefonu znajduje się w ulotce gwarancyjnej). Jeśli w kraju Państwa zamieszkania nie ma takiego Centrum, o pomoc należy zwrócić się do sprzedawcy produktów firmy Philips.

Rozwiązywanie problemów

Problem	Prawdopodobna przyczyna	Rozwiązanie
Urządzenie nie działa	Urządzenie jest wyposażone w blokadę bezpieczeństwa. Urządzenia nie można uruchomić, gdy naczynie blendera lub młynka do mokrych produktów nie są właściwie przymocowane do części silnikowej.	Naciśnij wyłącznik, aby sprawdzić, czy urządzenie nie jest włączone. Sprawdź, czy naczynie jest właściwie zamontowane (patrz rozdział „Zasady używania”).
Część tnąca / część silnikowa jest zablokowana.	Zbyt duża ilość składników w naczyniu.	Wyłącz urządzenie i miksuj mniejszą ilość składników.
Na początku używania część silnikowa wydziela nieprzyjemny zapach.	Jest to zjawisko normalne.	W przypadku gdy niemiły zapach urządzenia utrzymuje się nawet po kilkukrotnym jego użyciu, sprawdź, czy miksowane ilości składników i czas miksowania są właściwe.

Problem	Prawdopodobna przyczyna	Rozwiązanie
Urządzenie pracuje bardzo głośno, wydziela nieprzyjemny zapach, nagrzewa się, dymi itp.	Zbyt duża ilość składników w naczyniu.	Wyłącz urządzenie i miksuj mniejszą ilość składników.
	Urządzenie było za długo włączone bez przerwy.	Nie uruchamiaj blendera na dłużej niż 1 minutę. Nie uruchamiaj młynka do mokrych produktów na dłużej niż 30 sekund.
Pokrywka naczynia blendera przecieka.	Pokrywka nie została dobrze zamknięta.	Upewnij się, że pokrywka naczynia blendera jest prawidłowo zamknięta.
	Uszczelka nie została prawidłowo umieszczona na pokrywce naczynia blendera.	Umieść uszczelkę prawidłowo na pokrywce naczynia blendera.
Młynek do mokrych produktów silnie wibruje, bardzo głośno pracuje lub część tnąca nie jest równo ustawiona.	Zbyt duża ilość składników w naczyniu blendera.	Wyłącz urządzenie i miksuj mniejszą ilość składników.
	Część tnąca nie została prawidłowo zamocowana w naczyniu młynka.	Przykręć część tnącą prawidłowo do naczynia młynka.
Młynek do mokrych produktów przecieka.	Składniki znajdujące się w naczyniu młynka blokują ostrza.	Usuń składniki blokujące ostrza i miksuj mniejszą ilość.
	Uszczelka nie została prawidłowo umieszczona na części tnącej.	Wyjmij wtyczkę urządzenia z gniazdka elektrycznego. Zdejmij część tnącą i prawidłowo załóż na nią gumową uszczelkę.

Введение

Этот миниблендер лучше всего подходит для приготовления небольших объемов детского питания. Прибор поставляется с контейнерами для хранения Philips AVENT, которые используются для хранения детского питания. При наличии дополнительных аксессуаров Philips AVENT (например, молокоотсоса или сосок) их так же можно использовать для сцеживания и хранения грудного молока и кормления ребенка.

Общее описание (Рис. 1)

- A** Сетевой шнур
- B** Кнопка включения/выключения
- C** Блок электродвигателя
- D** Встроенный ножевой блок блендера
- E** Стакан блендера
- F** Крышка стакана блендера
- G** Резиновое уплотняющее кольцо крышки блендера
- H** Блокирующее устройство
- I** Стакан для измельчения сочных продуктов
- J** Крышка стакана для измельчения сочных продуктов
- K** Резиновое кольцо
- L** Ножевой блок для измельчения сочных продуктов
- M** Встроенный фиксатор
- N** Отсек для хранения шнура

Нет на иллюстрации:

- 6 контейнеров для хранения Philips AVENT с крышками

Важно!

Перед использованием прибора внимательно ознакомьтесь с руководством пользователя и сохраните его для дальнейшего использования в качестве справочного материала.

Прибор

Опасно!

- Запрещается погружать блок электродвигателя в воду или другие жидкости, а также мыть его под струей воды. Для очистки блока электродвигателя пользуйтесь влажной салфеткой.

Предупреждение.

- Перед подключением прибора убедитесь, что указанное на нем номинальное напряжение соответствует напряжению местной электросети.
- Не пользуйтесь прибором, если сетевой шнур, сетевая вилка или другие детали повреждены.
- В случае повреждения сетевого шнура его необходимо заменить. Чтобы обеспечить безопасную эксплуатацию прибора, заменяйте шнур только в авторизованном сервисном центре Philips или в сервисном центре с персоналом аналогичной квалификации.
- Не пытайтесь опускать пальцы или какие-либо предметы в стакан блендера во время его работы или в состоянии подключения к сети. Лезвия очень острые.
- В случае заедания ножевого блока отключите прибор от сети, прежде чем удалить продукты, препятствующие движению лезвий.
- Данный прибор не предназначен для использования лицами (включая детей) с ограниченными возможностями сенсорной системы или ограниченными умственными или физическими способностями, а также лицами с недостаточным опытом и знаниями, кроме как под контролем и руководством лиц, ответственных за их безопасность.

- Не позволяйте детям играть с прибором.
- Запрещается оставлять включенный прибор без присмотра.
- Не используйте стакан блендера или стакан для измельчения сочных продуктов для включения или выключения прибора.
- Не используйте мельницу для измельчения сочных продуктов для смешения жидкостей или дробления кубиков льда. Для подобных продуктов используйте блендер.
- Не прикасайтесь к режущим краям ножевого блока при очистке или использовании. Они очень острые и можно поранить пальцы.

Внимание!

- Обязательно отключайте прибор перед сборкой, разборкой или настройкой блендера и мельницы для измельчения сочных продуктов, а так же перед очисткой прибора.
- Запрещается пользоваться какими-либо принадлежностями или деталями от других производителей, не имеющих специальной рекомендации Philips. При использовании таких деталей гарантийные обязательства теряют силу.
- Не заполняйте прибор выше максимальной отметки.
- Не заполняйте прибор выше максимальной отметки; время работы прибора не должно превышать указанное в таблице.
- Дайте горячим продуктам остыть перед тем, как измельчить их или поместить в стакан блендера (максимальная температура 80°C).
- Запрещается использовать мельницу для измельчения сочных продуктов в течение более 30 секунд без перерыва.
- Не измельчайте сухие продукты, например, кофейные зерна и сушеные бобы, в мельнице для сочных продуктов.
- Уровень шума: Lc = 86 дБ (A)

Контейнеры для хранения Philips AVENT

Предупреждение.

- В контейнерах для хранения Philips AVENT продукты нагреваются быстрее, чем в стандартных контейнерах и рожках для кормления.
- Обязательно проверяйте температуру питания перед кормлением.
- Не разогревайте детское питание в микроволновой печи, так как это может привести к неравномерному нагреву продуктов и может обжечь ребенка.
- Не позволяйте детям играть контейнерами и крышками без присмотра.

Внимание!

- Перед использованием обязательно мойте и стерилизуйте контейнеры и крышки.
- Контейнеры для хранения Philips AVENT не предназначены для перевозки жидкостей.
- Пищевые красители могут вызвать изменение цвета контейнеров и крышек.
- Не кладите тяжелых предметов на закрытый крышкой контейнер.
- Перед каждым использованием контейнеры и крышки необходимо осматривать.
- При малейших признаках повреждения или износа выбросите контейнеры и крышки.
- Не подвергайте контейнеры и крышки воздействию прямых солнечных лучей, а также не кипятите и не стерилизуйте их дольше рекомендованного времени.

Безопасность

Встроенный фиксатор

Эта функция гарантирует, что прибор включится, только если емкости были правильно установлены на блок электродвигателя. Если емкости установлены правильно, встроенная блокировка снимается.

Плавкий предохранитель

Прибор оснащен плавким предохранителем для прерывания электропитания в случае перегрева.

При неожиданной остановке электродвигателя:

- 1** Выньте вилку сетевого шнура из розетки электросети
- 2** Дайте прибору остыть в течение 30 минут.
- 3** Вставьте вилку сетевого шнура в розетку электросети.
- 4** Включите прибор заново.

В случае слишком частого срабатывания аварийного предохранителя обратитесь в торговую организацию или авторизованный сервисный центр Philips.

Во избежание опасной ситуации из-за случайного сброса аварийного предохранителя, никогда не подключайте прибор к таймеру отключения.

Электромагнитные поля (ЭМП)

Данный прибор Philips соответствует стандартам по электромагнитным полям (ЭМП). При правильном обращении согласно инструкциям, приведенным в руководстве пользователя, использование прибора безопасно в соответствии с современными научными данными.

Перед первым использованием

Прибор

- 1** Все части, кроме блока электродвигателя, можно чистить (см. главу “Очистка”).
- 2** Намотайте излишек сетевого шнура вокруг основания блока электродвигателя (Рис. 2).

Контейнеры для хранения Philips AVENT

Перед использованием обязательно мойте и стерилизуйте контейнеры и крышки.

Использование прибора

Блендер

Блендер предназначен для:

- Приготовления пюре из отварных продуктов, например, приготовления детского питания.
- Перемешивания жидкостей, таких как молочные продукты, соусы, фруктовые соки, супы, напитки, коктейли.
- Смешивание мягких ингредиентов, например, детского питья.

- 1** Положите ингредиенты в стакан блендера (Рис. 3).

Не заполняйте стакан блендера выше отметки MAX.

Не помещайте в стакан блендера ингредиенты, температура которых выше 80°C.

Рекомендуемые объемы ингредиентов указаны в таблице.

Ингредиенты для блендера	Количество
фрукты	20 г
овощи	100 г
фруктовый сок	100 г овощей + вода (по желанию)
молочный коктейль	100 г фруктов + 150 мл молока

Ингредиенты для блендера	Количество
соевые бобы	50 г соевых бобов (замоченных на 4 часа) + 250 мл воды
миндальный чай	75 г миндаля + 200 мл воды
черный кунжутный чай	75 г семян черного кунжута + 200 мл воды

2 Закройте ёмкость крышкой.

3 Установите стакан блендера на блок электродвигателя (1). Поверните стакан блендера по часовой стрелке, чтобы закрепить его (2) (должен прозвучать щелчок) (Рис. 4).

Не нажимайте на стакан блендера слишком сильно.

4 Вставьте вилку в розетку электросети и нажмите кнопку включения/выключения. Во время работы прибора удерживайте его обеими руками за блок электродвигателя.

Не используйте блендер более 1 минуты за один прием.

Если вы не закончили измельчение за 1 минуту, выключите прибор и подождите 1 минуту. Если прибор нагревается, дайте ему остыть прежде чем продолжать работать.

Не пытайтесь опускать пальцы или какие-либо предметы (например, лопаточку) в стакан блендера во время его работы.

Не прикасайтесь к острым лезвиям. Если ножи застопорились, отключите прибор от сети и извлеките застрявшие продукты лопаточкой.

Советы

- Чтобы жидкость не расплескивалась, не заполняйте стакан блендера жидкостью выше максимальной отметки (0,4 литра).
- Жидкие ингредиенты (например, растительное масло) можно добавлять в стакан блендера во время работы прибора через отверстие в крышке (Рис. 5).
- Прежде чем поместить твердые продукты в стакан блендера, нарежьте их небольшими кусочками (1-2 см). Не пытайтесь измельчить в блендере большое количество твердых продуктов за один приём. Измельчайте их небольшими порциями.

Мельница для измельчения сочных продуктов

Мельница для измельчения сочных продуктов предназначена для:

- Обработки небольших объемов питания, например, 1 или 2 порций детского питания.
- Измельчения влажных ингредиентов, таких как мясо, лук и т.п (Рис. 6).

Мельница для измельчения сочных продуктов не предназначена для измельчения сухих ингредиентов, таких как зёрна кофе или сухая фасоль.

Не используйте мельницу для измельчения сочных продуктов для смешения жидкостей или дробления кубиков льда. Для подобных продуктов используйте блендер.

Не прикасайтесь к острым лезвиям. Если ножи застопорились, отключите прибор от сети и снимите стакан для измельчения сочных продуктов. Лопаточкой вытащите ингредиенты, блокирующие лезвия.

1 Нарежьте ингредиенты небольшими кусочками (около 1-2 см) и поместите их в стакан для измельчения сочных продуктов. (Рис. 7)

Не заполняйте стакан для измельчения сочных продуктов выше отметки MAX.

Рекомендуемые объемы ингредиентов указаны в таблице.

Ингредиенты для мельницы для измельчения сочных продуктов	Количество
предварительно размоченные семена и зёрна (например, семена лотоса, рис)	20-50 г
лук	20-50 г

2 Переверните мельницу для измельчения сочных продуктов и укрепите ее на блоке электродвигателя (1). Поверните ее по часовой стрелке, чтобы закрепить (2) (должен прозвучать щелчок) (Рис. 8).

3 Вставьте вилку в розетку электросети и нажмите кнопку включения/выключения. (Рис. 9)

Во время работы прибора удерживайте его обеими руками за блок электродвигателя.

Не используйте мельницу для измельчения сочных продуктов более 30 секунд за один прием.

Советы

- Если ингредиенты налипли на стенки стакана для измельчения сочных продуктов, отключите прибор и снимите стакан. Очистите налипшие продукты со стенок кувшина с помощью лопаточки (Рис. 10).
- Если из-за неравномерного распределения продуктов прибор начинает трястись, отключите его и снимите мельницу для измельчения сочных продуктов. Равномерно распределите ингредиенты в стакане, соберите мельницу и прикрутите ее к блоку электродвигателя. Включите прибор заново.
- Чтобы использовать стакан для измельчения сочных продуктов, как контейнер, переверните его и наденьте пластиковую крышку (Рис. 11).

Контейнеры для хранения Philips AVENT

Контейнеры Philips AVENT можно использовать для хранения детского питания в холодильнике или морозильном отсеке. При наличии дополнительных аксессуаров для хранения Philips AVENT контейнеры также можно использовать для сцеживания грудного молока или кормления ребенка.

Примечание. Контейнеры для хранения Philips AVENT являются многоразовыми. Выбрасывайте их при первых признаках износа.

1 Перед первым и последующими использованиями стерилизуйте контейнеры и крышки.

Примечание. Для стерилизации контейнеров и крышек можно использовать паровой стерилизатор Philips AVENT. Контейнеры и крышки также можно стерилизовать, опустив в кипящую воду на 5 минут.

Примечание. Перед тем как взять стерилизованные предметы, тщательно вымойте руки. Следите также, чтобы поверхности, на которые вы кладете стерилизованные предметы, были чистыми.

2 Положите приготовленное питание в контейнер Philips AVENT.

3 Запишите на контейнере Philips AVENT данные о содержимом и дате помещения на хранение. (Рис. 12)

Примечание. Питание приготовленное в домашних условиях можно хранить в холодильнике в течение 48 часов или в морозильнике до 3-х месяцев. Для продуктов, готовых к употреблению, следуйте инструкциям на упаковке.

- 4** Установите крышку на контейнер и поверните ее по часовой стрелке, чтобы закрыть (Рис. 13).
 - Контейнеры для хранения Philips AVENT оснащены завинчивающимися непротекающими крышками для удобства хранения и транспортировки (Рис. 14).
- 5** После использования контейнеры и крышки необходимо промыть (см. главу “Очистка”, раздел “Очистка контейнеров для хранения Philips AVENT”).

Очистка

Очистка прибора

Очистить прибор легче всего сразу после использования.

Запрещается погружать блок электродвигателя в воду.

Не прикасайтесь к режущим краям ножевых блоков при их очистке или использовании. Они очень острые и вы легко можете поранить пальцы.

Никогда не мойте блок электродвигателя или его принадлежности и детали в посудомоечной машине.

Запрещается использовать для чистки прибора губки с абразивным покрытием, абразивные чистящие средства или растворители типа бензина или ацетона.

Примечание. Детали прибора могут обесцвечиваться при измельчении ингредиентов, содержащих большое количество пигментов, таких как чеснок, анис, корица и томатная паста. Это вполне нормально.

- 1** Отключите прибор от электросети и снимите блендер или мельницу для измельчения сочных продуктов с блока электродвигателя.
- 2** Очистите блендер, мельницу для сочных продуктов теплой водой с моющим средством, а затем промойте под краном.
- 3** При необходимости снимите резиновое уплотняющее кольцо с крышки блендера и промойте его водой.
- 4** Очистите блок электродвигателя влажной тканью.

Очистка контейнеров для хранения Philips AVENT

- 1** Мойте контейнеры и крышки водой с моющим средством или в посудомоечной машине.

Не используйте абразивные или антибактериальные моющие средства. Излишки концентрированного моющего средства могут со временем привести к появлению трещин на пластике. При появлении трещин выбросите контейнеры и крышки.

- 2** Стерилизуйте контейнеры и крышки перед самым использованием. Для контейнеров и крышек подходят любые способы стерилизации.

Защита окружающей среды

- После окончания срока службы не выбрасывайте прибор вместе с бытовыми отходами. Передайте его в специализированный пункт для дальнейшей утилизации. Этим вы поможете защитить окружающую среду (Рис. 15).

Гарантия и обслуживание

Для получения дополнительной информации или обслуживания в случае возникновения неполадок обращайтесь на веб-сайт www.philips.com/AVENT или в Центр поддержки потребителей Philips в вашей стране (номер телефона Центра указан на гарантийном талоне). Если подобный Центр в вашей стране отсутствует, обратитесь в местную торговую организацию Philips.

Поиск и устранение неисправностей

Проблема	Возможная причина	Способы решения
Прибор не работает	Прибор оснащен замком безопасности. Если стакан блендера, стакан для измельчения сочных продуктов был неправильно установлен на блок электродвигателя, то прибор не будет работать.	Нажмите кнопку включения/выключения и убедитесь, что прибор отключен. Проверьте, правильно ли установлен стакан (см. главу "Использование прибора").
Режущий блок или блок электродвигателя заблокированы.	Стакан перегружен продуктами.	Отключите прибор и уменьшите объем продуктов.
После первого включения электродвигателя появляется неприятный запах.	Это нормально.	Если запах от прибора остается при последующем использовании, проверьте не превышено ли количество загруженных продуктов и время работы прибора.
Прибор издает сильный шум, нагревается, дымит, распространяет запах и т.д.	Стакан перегружен продуктами.	Отключите прибор и уменьшите объем продуктов.
	Прибор использовался долгое время и без перерывов.	Не используйте блендер более 1 минуты за один прием. Не используйте мельницу для измельчения сочных продуктов более 30 секунд за один прием.
Крышка стакана блендера протекает.	Крышка установлена неправильно.	Убедитесь, что крышка стакана блендера установлена правильно.
	Уплотняющее кольцо не установлено на крышку стакана блендера или установлено неправильно.	Правильно установите уплотняющее кольцо на крышку стакана блендера.
	Стакан блендера перегружен продуктами.	Отключите прибор и уменьшите объем продуктов.

Проблема	Возможная причина	Способы решения
<p>Мельница для измельчения сочных продуктов сильно вибрирует, издает сильный шум, или перекошен режущий блок.</p>	<p>Ножевой блок неправильно установлен на стакан для измельчения сочных продуктов.</p>	<p>Правильно прикрутите ножевой блок к стакану для измельчения сочных продуктов.</p>
	<p>Продукты в мельнице для сочных продуктов блокируют лезвия.</p>	<p>Удалите продукты, блокирующие лезвия и/или загрузите меньшее количество.</p>
<p>Мельница для измельчения сочных продуктов протекает.</p>	<p>Уплотняющее кольцо не установлено на ножевой блок или установлено неправильно.</p>	<p>Отключите прибор. Снимите ножевой блок и правильно наденьте на него резиновое кольцо .</p>

Giriş

Bu mini blender özellikle az miktarlarda bebek maması hazırlamak için uygundur. Cihazla birlikte Philips AVENT saklama kapları. Philips AVENT saklama kaplarını bebek maması saklamak için kullanabilirsiniz. Ek Philips AVENT aksesuarlarıyla (örneğin, göğüs pompası veya emzikler), anne sütünü saklayabilir ve bebeğinizi besleyebilirsiniz.

Genel açıklamalar (Şek. 1)

- A** Elektrik kablosu
- B** Açma/kapama düğmesi
- C** Motor ünitesi
- D** Blender'in dahili bıçak ünitesi
- E** Blender ölççeđi
- F** Blender'in ölççek kapađı
- G** Blender kapađının kauçuk sızdırmazlık halkası
- H** Tapa
- I** Islak öđütücü ölççeđi
- J** Islak öđütücü ölççeđinin kapađı
- K** Kauçuk halka
- L** Islak öđütücünün bıçak ünitesi
- M** Dahili güvenlik kilidi
- N** Kordonun saklanması

Gösterilmemiştir:

- 6 Philips AVENT kapaklı saklama kabı

Önemli

Cihazı kullanmadan önce bu kullanım kılavuzunu okuyun ve gelecekte de başvurmak üzere saklayın.

Cihaz**Tehlike**

- Motor ünitesini kesinlikle suya ve başka sıvı maddelere batırmayın, musluk altında yıkamayın. Temizlemek için nemli bir bezle silin.

Uyarı

- Cihazı prize takmadan önce, üstünde yazılı olan gerilimin, evinizdeki şebeke gerilimiyle aynı olup olmadığını kontrol edin.
- Elektrik kordonu, fişi veya diđer parçaları hasar görmüş cihazları kesinlikle kullanmayın.
- Cihazın elektrik kablosu hasarlıysa, bir tehlike oluşturmasını önlemek için mutlaka Philips'in yetki verdiği bir servis merkezi veya benzer şekilde yetkilendirilmiş kişiler tarafından deđiştirilmesini sađlayın.
- Cihaz prize takılıyken veya çalışırken blender ölççeđine parmaklarınızı veya bir nesne sokmayın. Bıçaklar oldukça keskindir.
- Eđer bıçaklar sıkırsa, bıçakları engelleyen malzemeleri çıkarmadan önce, cihazın fişini çekin.
- Bu cihaz, güvenliklerinden sorumlu kişilerin nezareti veya talimatı olmadan, fiziksel, sinirsel ya da zihinsel becerileri gelişmemiş veya bilgi ve tecrübe açısından yetersiz kişiler tarafından (çocuklar da dahil) kullanılmamalıdır.
- Küçük çocukların cihazla oynamaları engellenmelidir.
- Cihazı çalışır durumda bırakmayın.
- Cihazı açmak veya kapatmak için blender ölççeđini veya ıslak öđütücü ölççeđini kullanmayın.
- Sıvıları kanştırmak veya buzları kırmak için ıslak öđütücüyü kullanmayın. Bu malzemeleri kanştırmak için blender'i kullanın.

- Öğütücü bıçağı tutarken veya temizlerken kesici kenarlara dokunmayın. Kesici kenarlar oldukça keskindir ve parmaklarınızı kolayca kesebilir.

Dikkat

- Cihazı monte etmeden, sökmeyen veya blender ya da ıslak öğütücü üzerinde ayarlamalar yapmadan önce ve cihazı temizlemeye başlamadan önce cihazın fişini çekin.
- Başka firmalarca üretilmiş olan veya Philips'in özellikle önermediği aksesuar ve parçaları kesinlikle kullanmayın. Bu gibi parçaları kullandığınız takdirde garantiniz geçersiz sayılacaktır.
- Aksesuarların üzerinde gösterilen maksimum seviyesini geçmeyin.
- Tablolarda belirtilen maksimum miktarları ve işlem sürelerini aşmayın.
- Sıcak malzemeleri ıslak öğütücüde kesmeden veya blender ölçüğüne dökmeden önce soğumalarını bekleyin (maksimum sıcaklık 80°C).
- ıslak öğütücüyü 30 saniyeden daha fazla kesintisiz çalıştırmayın.
- Kahve çekirdekleri veya kuru bakliyat gibi kuru malzemeleri ıslak öğütücüde karıştırmayın.
- Gürültü seviyesi: Lc = 86 dB (A).

Philips AVENT saklama kapları

Uyarı

- Standart şişe ve saklama kaplarına göre besinler; Philips AVENT saklama kaplarında daha çabuk ısınır.
- Cihaza yerleştirmeden önce malzemelerin sıcaklığını kontrol edin.
- Bebek mamalarını, eşit derecede pişmeyeceği ve bebeğinizin yanmasına neden olacağı için mikrodalga fırına koymayın
- Çocukların kapları ve kapakları ebeveynlerin denetimi olmadan kullanmasına izin vermeyin.

Dikkat

- Her kullanım öncesi kapları ve kapakları temizleyin ve sterilize edin.
- Philips AVENT saklama kapları sıvıların aktarılması için uygun değildir.
- Gıda boyaları kapların ve kapakların renklerinin solmasına neden olabilir.
- Kapağı kapalıyken kabın üzerine ağır nesnelere koymayın.
- Her kullanım öncesinde kapları ve kapakları kontrol edin.
- Kaplarda ve kapaklarda hasar veya zayıflama varsa, bu parçaları atın.
- Kapların ve kapakların kullanılmadıkları zamanlarda güneş ışığına maruz kalmasını engelleyin ve bu işlem parçalara hasar vereceği için, parçaları önerilenden daha uzun süre kaynatmayın veya sterilize etmeyin.

Güvenlik özellikleri

Dahili güvenlik kilidi

Bu özellik sayesinde, cihaz ancak kaplar motor ünitesine uygun biçimde takıldığında çalışır. Kaplar doğru olarak takıldığında, dahili emniyet kilidi açık konuma geçecektir:

Termal kapatma sistemi

Cihazda termal kapatma sistemi bulunmaktadır ve cihazın aşırı ısınması durumunda güç kaynağı otomatik olarak kesilir:

Eğer cihaz aniden durursa:

- 1** Fişi prizden çekin.
- 2** Cihazı soğuması için 30 dakika bekletin.
- 3** Fişi prize takın.
- 4** Cihazı tekrar çalıştırın.

Termal kesme çok fazla etkinleştiyse, cihazı bir Philips bayisine veya yetkili bir Philips servis merkezine götürün.

Termal kesmenin yanlışlıkla sıfırlanması nedeniyle tehlikeli bir duruma neden olmamak için, bu cihazı kesinlikle bir zamanlayıcı düğmesine bağlamayın.

Elektromanyetik alanlar (EMF)

Bu Philips cihazı elektromanyetik alanlarla (EMF) ilgili tüm standartlara uygundur. Bu cihaz, gereği gibi ve bu kılavuzdaki talimatlara uygun şekilde kullanıldığında, bugünün bilimsel verilerine göre kullanımı güvenlidir.

İlk kullanımdan önce

Cihaz

- 1 Motor ünitesi hariç tüm parçaları temizleyin (bkz. 'Temizlik' bölümü).
- 2 Cihazın elektrik kordonunu alt bölüme sararak saklayınız (Şek. 2).

Philips AVENT saklama kapları

Her kullanım öncesi kapları ve kapakları temizleyin ve sterilize edin.

Cihazın kullanımı

Blender

Blenderin kullanım amaçları:

- Bebe maması gibi pişmiş yiyecekleri püre haline getirmek.
- Süt ürünlerini, sosları, meyve sularını, çorbaları ve içecek karışımlarını ve shake'leri karıştırmak.
- Örneğin, bebek içeceği gibi yumuşak malzemeleri karıştırmak.

1 Malzemeleri blender ölçeğine koyun (Şek. 3).

Blender haznesini MAX göstergesinin üzerinde bir seviyede doldurmayın.

Blender ölçeğini asla 80°C'den daha yüksek ısıdaki malzemelerle doldurmayın.

Önerilen miktarlar için aşağıdaki tabloya bakın.

Mikser malzemeleri	Miktarlar
meyve	20 g
sebze	100g
meyve suyu	100g sebze + su (isteğe bağlı)
milksshake	100g meyve + 150ml süt
soya fasulyesi	50g soya fasulyesi (4 saat suda bekletilmiş) + 250ml su
badem çayı	75g badem + 200ml su
siyah susam çayı	75g siyah susam tohumu + 200ml su

2 Kapağı yerine bastırın.

3 Blender ölçeğini motor ünitesinin üzerine yerleştirin (1). Sabitlemek (2) için blender ölçeğini saat yönünde çevirin ('klik') (Şek. 4).

Blender ölçeğine çok fazla basınç uygulamayın.

4 Elektrik fişini prize takın ve açma/kapama düğmesine basın.

Cihaz çalışırken motor ünitesini her iki elinizle sıkıca tutun.

Blender'ı bir seferde 1 dakikadan fazla kullanmayın.

Kanştırma işlemini 1 dakika içinde bitiremediyseniz, cihazı kapatın ve devam etmeden önce 1 dakika bekleyin. Cihaz ısınırsa, devam etmeden önce soğumaya bırakın.

Blender çalışırken parmaklarınızı veya bir nesneyi (örneğin spatula) kesinlikle blender ölççeğine sokmayın.**Keskin bıçaklara dokunmayın. Eğer bıçaklar sıkışırsa, cihazın fişini çekin ve bir spatula yardımıyla bıçakları engelleyen malzemeyi çıkarın.****İpuçları**

- Sıçramayı önlemek için blender ölççeğini en fazla maksimum seviye işaretine kadar doldurun (0,4 litre).
- Sıvı malzemeler (örneğin yağ) cihaz çalışırken kapak üzerindeki delikten blender ölççeğine doldurulabilir (Şek. 5).
- Katı malzemeleri blender ölççeğine koymadan önce küçük parçalara (1-2 cm) ayırın. Blender ölççeğine çok fazla katı malzeme doldurmayın. Malzemeleri gruplara ayırarak kanştırın.

Islak öğütücü

Islak öğütücü aşağıdaki amaçlar için kullanılır:

- Örneğin, 1 veya 2 porsiyon bebek maması gibi az miktarda besinlerin kanştırılması
- Et, soğan gibi nemli malzemelerin kesilmesi (Şek. 6)

Islak öğütücü kahve çekirdekleri ve kuru bakliyat gibi kuru malzemelerin kesilmesi için uygun değildir.

Sıvıları karıştırmak veya buzları kırmak için ıslak öğütücüyü kullanmayın. Bu malzemeleri karıştırmak için blender'ı kullanın.**Keskin bıçaklara dokunmayın. Eğer bıçaklar sıkışırsa, cihazı kapatın ve ıslak öğütücü ölççeğini çıkarın. Bıçakları engelleyen malzemeyi çıkmak için spatula kullanın.****1 Malzemeleri küçük parçalar halinde (yaklaşık 1-2 cm) kesin ve ıslak öğütücü ölççeğine doldurun. (Şek. 7)**

Islak öğütücü ölççeğini MAX göstergesinin üzerinde bir seviyede doldurmayın. Önerilen miktarlar için aşağıdaki tabloya bakın.

Islak öğütüçüye uygun malzemeler	Miktarlar
Suda bekletilmiş tohumlar ve hububat ürünleri (örneğin, nilüfer tohumu, pirinç vs.)	20-50g
soğan	20-50g

2 Takılı ıslak öğütücüyü ters çevirin ve motor ünitesine (1) yerleştirin. Sabitlemek için ıslak öğütücüyü (2) saat yönünde çevirin ('klik') (Şek. 8).**3 Elektrik fişini prize takın ve açma/kapama düğmesine basın. (Şek. 9)**

Cihaz çalışırken motor ünitesini her iki elinizle sıkıca tutun.

Islak öğütücüyü bir seferde 30 saniyeden daha fazla kullanmayın.**İpuçları**

- Malzemeler ıslak öğütücü ölççeğinin çeperlerine yapışırsa, cihazı kapatın ve ıslak öğütücü ölççeğini çıkarın. Malzemeleri çeperlerden ayırmak için bir spatula kullanın (Şek. 10).
- Malzeme eşit şekilde dağıtılmadığı için cihaz sallanırsa, cihazı kapatın ve ıslak öğütücüyü çıkarın. Malzemeleri ıslak öğütücü ölççeğine dağıtın, ıslak öğütücüyü tekrar takın ve motor ünitesine vidalayın. Ardından, cihazı tekrar açın.

- Islak öğütücü ölççeğini saklama kabı olarak kullanmak için, ters çevirin ve üzerine plastik kapakla kapatın (Şek. 11).

Philips AVENT saklama kapları

Bebek mamasını buzdolabında veya dondurucuda saklamak için Philips AVENT saklama kaplarını kullanabilirsiniz. Ek Philips AVENT saklama aksesuarlarını süt sağmak veya bebeğinizi beslemek için kullanabilirsiniz.

Dikkat: Philips AVENT saklama kaplarını birkaç kez kullanabilirsiniz. Bu ürünleri eskimeye başladıkları zaman atın.

1 İlk kullanımdan önce ve her kullanımdan sonra kapları ve kapakları sterilize edin.

Dikkat: Kapları ve kapakları sterilize etmek için Philips AVENT buharlı sterilizasyon cihazını kullanabilirsiniz. Ayrıca kapları ve kapakları 5 dakika kaynatarak da sterilize edebilirsiniz.

Dikkat: Sterilize edilmiş parçalara dokunmadan önce ellerinizi iyice sterilize edin ve sterilize edilmiş parçaları koyduğunuz yerlerin temiz olduğundan emin olun.

2 Hazırlanmış yiyeceği Philips AVENT saklama kabına koyun.

3 Philips AVENT saklama kabındaki malzemeyi ve saklamaya başladığınız tarihi bir kağıda yazın. (Şek. 12)

Dikkat: Evde hazırlanan gıdalar buzdolabında 48 saate, dondurucuda 3 aya kadar saklanabilir. Hazır gıdalar için ambalajın üzerindeki talimatlara göz atın.

4 Kapağı kabın üzerine yerleştirin ve sıkıca kapatmak için saat yönünde çevirin (Şek. 13).

- Philips AVENT saklama kapları, kolayca ve akmaya izin vermeyen şekilde saklama ve taşıma için çevrilerek açılan kapaklara sahiptir (Şek. 14).

5 Kullandıktan sonra kapları ve kapakları temizleyin (bkz. 'Temizleme' bölümü, 'Philips AVENT saklama kaplarının temizlenmesi' başlığı).

Temizleme

Cihazın temizliği

Cihazın ve parçaların kullandıktan hemen sonra temizlenmesi daha kolaydır:

Motor ünitesini kesinlikle suya sokmayın.

Bıçakları tutarken veya temizlerken kesici kenarlarına dokunmayın. Bıçaklar oldukça keskindir ve parmaklarınızı kolayca kesebilir.

Motor ünitesini, aksesuarları ve parçaları hiçbir zaman bulaşık makinesinde temizlemeyin.

Cihazı temizlemek için bulaşık süngeri, aşındırıcı temizlik malzemeleri veya benzin ya da aseton gibi zarar verebilecek sıvılar kullanmayın.

Dikkat: Cihaz karanfil, anason, tarçın ve domates sosu gibi pigmentli malzemeler ile birlikte kullanıldığında, cihazın parçalarının rengi solabilir. Bu normaldir.

1 Cihazı fişten çekin ve blender veya ıslak öğütücüyü motor ünitesinden çıkarın.

2 Blender veya ıslak öğütücüyü az miktarda bulaşık deterjanıyla ılık suda yıkayın ve musluk altında durulayın.

3 Gerekirse, lastik sızdırmazlık halkasını blender kapağından çıkarın ve suyla durulayın.

4 Motor ünitesini nemli bezle silerek temizleyin.

Philips AVENT saklama kaplarının temizlenmesi

1 Kapları ve kapakları az miktarda bulaşık deterjanıyla suda ya da bulaşık makinesinde yıkayın.

Aşındırıcı veya antibakteriyel temizlik malzemeleri kullanmayın. Aşırı yoğun temizlik malzemeleri zamanla plastiğin parçalanmasına neden olabilir. Parçalanma gerçekleşirse kapları ve kapakları atın.

2 Kapları ve kapakları tekrar kullanmadan hemen önce sterilize edin.

Kaplar ve kapaklar tüm sterilizasyon yöntemleri için uygundur.

Çevre

- Kullanım ömrü sonunda, cihazı normal ev atıklarınızla birlikte atmayın; bunun yerine, geri dönüşüm için resmi toplama noktalara teslim edin. Böylece, çevrenin korunmasına yardımcı olursunuz (Şek. 15).

Garanti ve servis

Servise ya da daha fazla bilgiye ihtiyaç duyarsanız veya bir sorunla karşılaşırsanız, www.philips.com/AVENT adresindeki Philips AVENT İnternet sitesini ziyaret edin veya ülkenizde bulunan Philips Müşteri Merkeziyle iletişim kurun (telefon numarasını dünya çapında geçerli garanti belgesinde bulabilirsiniz). Ülkenizde bir Müşteri Merkezi yoksa, yerel Philips bayisine başvurun.

Sorun giderme

Sorun	Nedeni	Çözüm
Cihaz çalışmıyor	Cihazda bir güvenlik kilidi bulunmaktadır. Blender ölççeği veya ıslak öğütücü, motor ünitesine doğru takılmadıysa cihaz çalışmaz.	Cihazın kapalı olduğundan emin olmak için açma/kapama düğmesine basın. Ardından, ölççeğin doğru takıldığını kontrol edin (bkz. 'Cihazın kullanımı' bölümü).
Bıçak ünitesi veya motor ünitesi hareket etmiyor.	Ölçekte çok fazla yiyecek var.	Cihazı kapatın ve malzemeyi azaltın.
İlk birkaç kullanımda motor ünitesinden kötü bir koku geliyor.	Bu durum normaldir.	Eğer cihaz birkaç kez kullanıldıktan sonra bu kokuyu yaymaya devam ediyorsa, koyduğunuz malzeme miktarını ve çalışma süresini kontrol edin.
Cihaz çok ses çıkıyor, koku yapıyor, ısıyor, duman çıkıyor vs.	Ölçekte çok fazla yiyecek var.	Cihazı kapatın ve malzemeyi azaltın.
	Cihazın aralıksız çok uzun süre çalışmasına izin verdiniz.	Blender'ı bir seferde 1 dakikadan daha fazla kullanmayın. ıslak öğütücüyü bir seferde 30 saniyeden daha fazla kullanmayın.
Blender öğütücünün kapağı akıyor.	Kapak uygun şekilde kapatılmamıştır.	Blender ölççeğinin kapağının doğru yerleştirildiğinden emin olun.

Sorun	Nedeni	Çözüm
	Sızdırmazlık halkası, blender ölççeği kapağına takılmamış veya doğru takılmamış.	Sızdırmazlık halkasını ölççek kapağına doğru şekilde takın.
	Blender ölççeğinde çok fazla yiyecek var.	Cihazı kapatın ve malzemeyi azaltın.
Islak öğütücü çok sarsılıyor ve aşırı gürültü yapıyor veya bıçak ünitesi doğru konumda değil.	Bıçak ünitesi, ıslak öğütücü ölççeğine doğru yerleştirilmemiş.	Bıçak ünitesini, ıslak öğütücü ünitesine doğru olarak takın.
	Islak öğütücü ölççeğindeki malzeme bıçakları engelliyor.	Bıçağı engelleyen malzemeyi çıkarın ve/veya daha az miktarda malzeme koyun.
Islak öğütücü akıtıyor.	Sızdırmazlık halkası, bıçak ünitesine takılmamış veya doğru takılmamış.	Cihazın fişini çekin. Bıçak ünitesini çıkarın ve lastik halkayı bıçak ünitesine düzgün bir şekilde takın.

Вступ

Цей міні-блендер особливо підходить для приготування невеликих порцій їжі для дитини. У комплект пристрою входять чашки для зберігання Philips AVENT. Чашки для зберігання Philips AVENT можна використовувати для зберігання дитячої їжі. За допомогою додаткових аксесуарів Philips AVENT (наприклад, молоковідсмоктувача або сосок) можна також здійснювати та зберігати грудне молоко і годувати дитину.

Загальний опис (Мал. 1)

- A** Шнур живлення
- B** Кнопка "увімк./вимк."
- C** Блок двигуна
- D** Вбудований ріжучий блок блендера
- E** Чаша блендера
- F** Кришка чаші блендера
- G** Гумове ущільнююче кільце для кришки блендера
- H** Пробка
- I** Чаша млинка для мокрого подрібнення
- J** Кришка чаші млинка для мокрого подрібнення
- K** Гумове кільце
- L** Ріжучий блок млинка для мокрого подрібнення
- M** Вбудована система запобіжного блокування
- N** Зберігання шнура

Не зображено:

- 6 чашок для зберігання Philips AVENT із кришками

Важлива інформація

Перед тим як використовувати пристрій, уважно прочитайте цей посібник користувача і зберігайте його для майбутньої довідки.

Пристрій

Небезпечно

- У жодному разі не занурюйте блок двигуна у воду чи іншу рідину та не мийте його під краном. Чистіть блок двигуна лише вологою ганчіркою.

Увага!

- Перед тим як під'єднувати пристрій до електромережі, перевірте, чи збігається напруга, вказана на пристрої, з напругою у мережі.
- Не використовуйте пристрій, якщо шнур живлення, штекер або інші компоненти пошкоджені.
- Якщо шнур живлення пошкоджений, для уникнення небезпеки його необхідно замінити, звернувшись до компанії Philips, уповноваженого сервісного центру або фахівців із належною кваліфікацією.
- Ніколи не вставляйте у чашу блендера пальці чи будь-які сторонні предмети, коли пристрій працює чи під'єднаний до мережі. Ножі дуже гострі.
- Якщо до ножів прилипають продукти, перед тим як чистити ножі, витягніть штекер із розетки.
- Цей пристрій не призначено для користування особами (включаючи дітей) з послабленими фізичними відчуттями чи розумовими здібностями, або без належного досвіду та знань, крім випадків користування під наглядом чи за вказівками особи, яка відповідає за безпеку їх життя.
- Дорослі повинні стежити, щоб діти не бавилися пристроєм.

- Ніколи не залишайте пристрій працювати без нагляду.
- Ніколи не використовуйте чашу блендера чи чашу млинка для мокрого подрібнення для того, щоб увімкнути чи вимкнути пристрій.
- Не використовуйте млинок для мокрого подрібнення з метою змішування рідин чи подрібнення кубиків льоду. Для цього використовуйте блендер.
- Під час чищення чи роботи не торкайтеся лез ріжучого блока млинка. Леза дуже гострі й можуть легко порізати пальці.

Увага

- Завжди від'єднуйте пристрій від мережі перед тим, як встановлювати, знімати чи замінювати блендер чи млинок для мокрого подрібнення, а також перед тим, як чистити пристрій.
- Не використовуйте приладдя чи деталі інших виробників, за винятком тих, які рекомендує компанія Philips. Використання такого приладдя чи деталей призведе до втрати гарантії.
- Не наповнюйте глек вище максимальної позначки.
- Не перевищуйте максимальну кількість продуктів та тривалість переробки, вказані в таблиці.
- Перед тим, як подрібнити чи влити гарячі продукти у чашу млинка для мокрого подрібнення, дайте їм охолонути (макс. температура 80°C).
- Ніколи не дозволяйте млинку для мокрого подрібнення працювати без перерви довше 30 секунд.
- Не обробляйте у млинку для мокрого подрібнення такі сухі продукти, як кавові зерна та сухі боби.
- Рівень шуму: L_s = 86 дБ (А).

Чашки для зберігання Philips AVENT

Увага!

- У чашках для зберігання Philips AVENT їжа підігривається швидше, ніж у звичайних пляшечках чи ємностях для годування.
- Перед тим, як годувати дитину, завжди перевіряйте температуру їжі.
- Не підігривайте дитячу їжу в мікрохвильовій пічці, оскільки їжа може нерівномірно підігрітися і попекти дитину.
- Не дозволяйте дітям користуватися чашками та кришками без нагляду дорослих.

Увага

- Завжди мийте та стерилізуйте чашки і кришки перед використанням.
- Чашки для зберігання Philips AVENT не призначені для транспортування рідин.
- Харчові фарбники можуть спричинити втрату кольору чашок і кришок.
- Не кладіть важкі предмети на чашку з кришкою.
- Перевіряйте чашки та кришки перед використанням.
- Викиньте чашки та кришки, як тільки помітите на них пошкодження чи дефект.
- Не залишайте чашки та кришки під сонячними променями, якщо ними не користуєтеся. Не кип'ятіть і не стерилізуйте їх довше рекомендованого часу, оскільки це може їх пошкодити.

Засоби безпеки

Вбудована система запобіжного блокування

Ця функція дозволяє вмикати пристрій лише тоді, коли чаші встановлені на блок двигуна належним чином. Якщо чаші встановлені правильно, вбудовану систему запобіжного блокування буде вимкнено.

Термовимикач

Пристрій обладнано термовимикачем, який автоматично вимикає живлення пристрою у разі перегрівання.

Якщо пристрій раптом перестав працювати:

- 1** Витягніть штепсель із розетки.
- 2** Дайте пристрою охолонути протягом прибл. 30 хвилин.
- 3** Вставте штепсель у розетку на стіні.
- 4** Увімкніть пристрій знову.

Якщо термовимикач спрацьовує надто часто, зверніться до свого дилера Philips або до сервісного центру, уповноваженого Philips.

Для запобігання небезпеці внаслідок ненавмисного перезапуску термовимикача, ніколи не підключайте цей пристрій до реле часу.

Електромагнітні поля (ЕМП)

Цей пристрій Philips відповідає усім стандартам електромагнітних полів (ЕМП). Згідно з останніми науковими дослідженнями, пристрій є безпечним у використанні за умов правильної експлуатації у відповідності з інструкціями, поданими у цьому посібнику користувача.

Перед першим використанням

Пристрій

- 1** Почистіть усі частини, крім блока двигуна (див. розділ “Чищення”).
- 2** Намотайте надлишок шнура довкола основи блока двигуна (Мал. 2).

Чашки для зберігання Philips AVENT

Завжди мийте та стерилізуйте чашки і кришки перед використанням.

Застосування пристрою

Блендер

Блендер використовується для:

- Змішування продуктів до однорідного стану, наприклад, для приготування дитячого харчування.
- Змішування рідин, наприклад, молочних продуктів, соусів, фруктових соків, супів, змішаних напоїв, коктейлів.
- Змішування м'яких продуктів, наприклад, напоїв для дитини.

- 1** Покладіть продукти у чашу блендера (Мал. 3).

Не заповнюйте чашу блендера вище позначки MAX.

Ніколи не кладіть у чашу блендера продукти температурою вище 80°C.

Див. таблицю нижче для визначення рекомендованої кількості продуктів.

Блендер для продуктів	Кількість
фрукти	20 г
овочі	100 г
фруктовий сік	100 г овочів + вода (за бажанням)
молочний коктейль	100 г фруктів + 150 мл молока
соеві боби	50 г соєвих бобів (вимочені протягом 4 годин) + 250 мл води

Блендер для продуктів	Кількість
мигдалевий чай	75 г мигдалю + 200 мл води
чорний сесамовий чай	75 г насіння чорного сесаму + 200 мл води

2 Притисніть глек кришкою.

3 Поставте чашу блендера на блок двигуна (1). Зафіксуйте чашу блендера, повернувши її за годинниковою стрілкою (2) (Мал. 4).

Не тисніть занадто сильно на чашу блендера.

4 Вставте штепсель у розетку і натисніть кнопку ввімкнення. Коли пристрій працює, міцно тримайте блок двигуна обома руками.

Не вмикайте блендер на довше, ніж на 1 хвилину за один раз.

Якщо продукти недостатньо перемішалися за 1 хвилину роботи, то перед тим, як продовжувати, вимкніть пристрій на 1 хвилину. Якщо пристрій нагрівається, дайте йому охолонути перед тим, як продовжувати.

Ніколи не вставляйте у чашу блендера пальці чи будь-які інші предмети (наприклад, лопатку), коли блендер працює.

Не торкайтеся гострих ножів. Якщо ножі забиваються, від'єднайте пристрій від мережі і за допомогою лопатки видаліть продукти, які прилипли до ножів.

Поради

- Для запобігання витіканню ніколи не заповнюйте чашу блендера вище максимальної позначки (0,4 л).
- Рідкі продукти (наприклад, олію) можна заливати у чашу блендера через отвір у кришці, коли пристрій працює (Мал. 5).
- Перед тим, як покласти тверді продукти в чашу блендера, поріжте їх на невеликі шматки (1-2 см). Не переробляйте занадто багато продуктів за один раз. Кладіть їх у блендер невеликими порціями.

Млинок для мокрого подрібнення

Млинок для мокрого подрібнення призначений для:

- Обробки невеликої кількості продуктів, наприклад, 1-2 порцій їжі для дитини.
- Подрібнення таких мокрих продуктів, як м'ясо, цибуля тощо (Мал. 6).

Млинок для мокрого подрібнення не придатний для подрібнення таких сухих продуктів, як кавові зерна і сухі боби.

Не використовуйте млинок для мокрого подрібнення з метою змішування рідин чи подрібнення кубиків льоду. Для цього використовуйте блендер.

Не торкайтеся гострих ножів. Якщо до ножів прилипають продукти, вимкніть пристрій та від'єднайте чашу млинка для мокрого подрібнення. Почистіть ножі за допомогою лопатки.

1 Поріжте продукти на дрібніші шматки (прибл. 1-2 см) і покладіть їх у чашу млинка для мокрого подрібнення. (Мал. 7)

Не заповнюйте чашу млинка для мокрого подрібнення вище позначки MAX.

Див. таблицю нижче для визначення рекомендованої кількості продуктів.

Інгредієнти для млинка для мокрого подрібнення	Кількість
попередньо замочені насіння і зерна (наприклад, насіння лотоса, рис)	20-50 г
цибуля	20-50 г

2 Переверніть зібраний млинок для мокрого подрібнення догори дном і поставте на блок двигуна (1). Зафіксуйте млинок, повертаючи його за годинниковою стрілкою (2) (Мал. 8).

3 Вставте штепсель у розетку і натисніть кнопку ввімкнення. (Мал. 9)
Коли пристрій працює, міцно тримайте блок двигуна обома руками.

Не залишайте млинок працювати на довше, ніж 30 секунд за один раз.

Поради

- Якщо продукти прилипають до стінок чаші млинка для мокрого подрібнення, вимкніть пристрій і від'єднайте чашу млинка. За допомогою лопатки видаліть продукти зі стінок (Мал. 10).
- Якщо пристрій вібрує від того, що продукти розподілені нерівномірно, вимкніть пристрій і зніміть млинок для мокрого подрібнення. Перемішайте продукти у чаші млинка, знову зберіть млинок і зафіксуйте його на ріжучому блоці. Потім знов увімкніть пристрій.
- Щоб використовувати чашу млинка для мокрого подрібнення в якості контейнера, переверніть її і накрийте чашу пластиковою кришкою (Мал. 11).

Чашки для зберігання Philips AVENT

Чашки для зберігання Philips AVENT можна використовувати для зберігання дитячої їжі в холодильнику або морозильній камері. За допомогою додаткових аксесуарів для зберігання Philips AVENT можна також зціджувати грудне молоко чи годувати дитину.

Примітка: Чашки для зберігання Philips AVENT можна використовувати кілька разів. Коли на них з'являться подряпини чи інші ознаки зношування, їх слід викинути.

1 Стерилізуйте чашки та кришки перед першим і кожним наступним використанням.

Примітка: Для стерилізації чашок і кришок можна використовувати паровий стерилізатор Philips AVENT. Для стерилізації чашки та кришки можна також прокип'ятити 5 хвилин.

Примітка: Ретельно помийте руки перед тим, як торкатися до стерилізованого посуду. Кладіть стерилізовані предмети на чисту поверхню.

2 Покладіть приготовану їжу в чашку для зберігання Philips AVENT.

3 Запишіть вміст і термін зберігання на чашці для зберігання Philips AVENT. (Мал. 12)

Примітка: Приготовану вдома їжу можна зберігати в холодильнику до 48 годин, а в морозильній камері - до 3 місяців. Інформацію про зберігання готових продуктів шукайте на їх упакуванні.

4 Накрийте чашку кришкою і зафіксуйте її, повернувши за годинниковою стрілкою (Мал. 13).

- Чашки для зберігання Philips AVENT мають на кришках різьбу для легкого та герметичного зберігання і транспортування (Мал. 14)

5 Чистіть чашки та кришки після використання (див. розділ “Чищення”, підрозділ “Чищення чашок для зберігання Philips AVENT”).

Чищення

Чищення пристрою

Чистити пристрій найлегше одразу ж після використання.

Ніколи не занурюйте блок двигуна у воду.

Під час чищення чи роботи не торкайтеся ножів ріжучого блока. Вони дуже гострі й можуть легко порізати пальці.

Ніколи не мийте блок двигуна, приладдя та частини у посудомийній машині.

Ніколи не використовуйте для чищення пристрою жорстких губок, абразивних засобів чи рідин для чищення, таких як бензин чи ацетон.

Примітка: Частини пристрою можуть втратити колір, якщо пристрій використовувати для подрібнення продуктів, які містять багато пігменту (наприклад, часник, аніс, кориця та томатна паста). Це нормально.

- 1** Від'єднайте пристрій і зніміть з блока двигуна блендер чи млинок для мокрого подрібнення.
- 2** Помийте блендер чи млинок для мокрого подрібнення у теплій воді з миючим засобом, потім сполосніть проточною водою.
- 3** За необхідності зніміть з кришки гумове ущільнювальне кільце блендера і сполосніть його водою.
- 4** Блок двигуна почистіть вологою ганчіркою.

Чашки для зберігання Philips AVENT

- 1** Мийте чашки та кришки водою із миючим засобом чи у посудомийній машині.

Не використовуйте абразивні чи антибактеріальні засоби для чищення. Через надмірну концентрацію засобів для чищення на пластику можуть з'явитися тріщини. Викиньте чашки та кришки, якщо на них з'являться тріщини.

- 2** Стерилізуйте чашки та кришки перед повторним використанням.

Чашки та кришки можна стерилізувати всіма відомими способами стерилізації.

Навколишнє середовище

- Не викидайте пристрій разом із звичайними побутовими відходами, а здавайте його в офіційний пункт прийому для повторної переробки. Таким чином Ви допомагаєте захистити довкілля (Мал. 15).

Гарантія та обслуговування

Якщо бажаєте скористатися нашими послугами, або, якщо у Вас виникла проблема, відвідайте веб-сайт виробів AVENT компанії Philips www.philips.com/AVENT або зверніться до Центру обслуговування клієнтів компанії Philips у Вашій країні (телефон можна знайти на гарантійному талоні). Якщо у Вашій країні немає Центру обслуговування клієнтів, зверніться до місцевого дилера Philips.

Усунення несправностей

Проблема	Можлива причина	Вирішення
Пристрій не працює	Пристрій обладнано запобіжником. Якщо чашу блендера чи млинка для мокрого подрібнення закріпити до блока двигуна неправильно, пристрій не працюватиме.	Щоб перевірити, чи пристрій вимкнений, спочатку натисніть кнопку "увімк./вимк.". Перевірте, чи чаша закріплена належним чином (див. розділ "Застосування пристрою").
Ріжучий блок або блок двигуна заблоковано.	У чаші надто багато продуктів.	Вимкніть пристрій і переробляйте продукти меншими порціями.
Під час першого використання з двигуна виходить неприємний запах.	Це нормально.	Якщо з пристрою продовжує виходити неприємний запах після кількох разів використання, перевірте, чи Ви переробляєте відповідну кількість продуктів і чи вибрано правильний час обробки.
Пристрій шумить, виділяє запах, гарячий на дотик, з нього йде дим тощо.	У чаші надто багато продуктів.	Вимкніть пристрій та переробляйте продукти меншими порціями.
	Пристрій працює надто довго без перерви.	Не вмикайте блендер на довше, ніж на 1 хвилину за один раз. Не залишайте млинок для мокрого подрібнення працювати на довше, ніж 30 секунд за один раз.
Кришка чаші блендера протікає.	Кришка не закрита належним чином.	Перевірте, чи кришка чаші блендера встановлена належним чином.
	Ущільнююче кільце не встановлене або встановлене на кришці чаші блендера неправильно.	Встановіть ущільнююче кільце на кришку чаші блендера належним чином.
	У чаші блендера надто багато продуктів.	Вимкніть пристрій та переробляйте продукти меншими порціями.
Млинок для мокрого подрібнення сильно вібрує, дуже шумить або ріжучий блок не вирівняно.	Ріжучий блок не було зафіксовано на чаші млинка для мокрого подрібнення належним чином.	Зафіксуйте ріжучий блок на чаші млинка належним чином.

Проблема	Можлива причина	Вирішення
	Продукти в чаші млинка для мокрого подрібнення прилипають до ножів.	Видаліть продукти, які прилипли до ножів та/або обробляйте продукти меншими порціями.
Млинок для мокрого подрібнення протікає.	Ущільнююче кільце не встановлене або встановлене на ріжучий блок неправильно.	Від'єднайте пристрій від мережі. Зніміть ріжучий блок і встановіть ущільнююче кільце на ріжучому блоці належним чином.

مشکل	علت احتمالی	راه حل
دستگاه کار نمی کند.	این دستگاه مجهز به يك قفل ایمنی می باشد. هنگامی که پیااله هم زن یا پیااله آسیاب خیس بطرز صحیح روی واحد موتور سوار نشده باشند دستگاه کار نخواهد کرد.	دکمه خاموش/روشن را فشار دهید تا مطمئن شوید که دستگاه خاموش است. سپس بررسی کنید که پیااله به طرز صحیح سوار شده باشد (به فصل استفاده از دستگاه مراجعه کنید).
واحد تیغه یا موتور متوقف شده است.	ماده غذایی بیش از حد درون پیااله قرار داده شده است.	دستگاه را خاموش کنید و مقدار مواد کمتری را عملیات کنید.
واحد موتور در دفعات اولیه استفاده از دستگاه بوی ناخوشایندی را ساطع می کند.	این مسئله طبیعی است.	اگر بعد از چند بار استفاده دستگاه باز هم این بو را تولید کرد، مقادیر موادی عملیات می کنید و زمان کار با دستگاه را بررسی کنید.
دستگاه سر و صدای زیادی را تولید می کند، بوی تولید کرده، داغ می کند، دود تولید می کند و غیره	ماده غذایی بیش از حد درون پیااله قرار داده شده است.	دستگاه را خاموش کنید و مقدار مواد کمتری را عملیات کنید.
در پارچ هم زن نشت می کند.	شما دستگاه را برای مدت بسیار طولانی بدون وقفه بکار انداخته اید.	با هم زن بیشتر از ۱ دقیقه در هر نوبت کار نکنید. اجازه ندهید که آسیاب برای بیشتر از ۳۰ دقیقه در هر نوبت کار کند.
در پارچ هم زن نشت می کند.	در دستگاه را بطور صحیح در محل خود قرار نداده اید.	مطمئن شوید که در پیااله هم زن به طرز صحیح در جای خود قرار داده شده است.
واشر آب بندی به طرز صحیح درون در پیااله هم زن قرار داده نشده است.	واشر آب بندی را به طرز صحیح درون در پیااله هم زن قرار داده نشده است.	واشر آب بندی را به طرز صحیح درون در پیااله هم زن قرار دهید.
آسیاب خیس بیش از حد می لرزد و سر و صدای زیادی تولید می کند یا واحد تیغه تنظیم نیست.	تیغه را به طرز صحیح روی پیااله آسیاب خیس سوار نکرده اید.	دستگاه را خاموش کنید و مقدار مواد کمتری را عملیات کنید.
مواد غذایی در آسیاب خیس تیغه ها را متوقف نموده اند.	مواد غذایی در آسیاب خیس تیغه ها را متوقف نموده اند.	تیغه را به طرز صحیح روی پیااله آسیاب خیس قرار دهید.
آسیاب خیس چکه می کند.	واشر آب بندی به طرز صحیح در واحد تیغه قرار داده نشده است.	مواد غذایی که تیغه را متوقف کرده اند، پاک کنید و/یا مقدار کمتری را آماده نمایید.
		دوشاخه برق دستگاه را از برق بیرون آورید. واحد تیغه را باز کنید و واشر لاستیکی را به طرز صحیح در واحد تیغه جا بزنید.

۲ مواد غذایی آماده شده را در فنجان نگهداری Philips AVENT قرار دهید.

۳ محتوی و تاریخ ذخیره کرده را روی فنجان نگهداری Philips AVENT بنویسید. (شکل ۱۲)

توجه: مواد غذایی خانگی را می توان تا ۴۸ ساعت در یخچال یا تا ۳ ماه در فریزر نگهداری کرد. در مورد غذای آماده به دستورالعملهای روی بسته بندی مراجعه کنید.

۴ در را روی فنجان قرار دهید و برای ثابت شدن آن را در جهت حرکت عقربه های ساعت بچرخانید (شکل ۱۳).

– فنجانهای نگهداری Philips AVENT دارای درهای پیچی می باشند و برای هنگام حمل و ذخیره کردن نشت نمی کنند (شکل ۱۴).

۵ فنجانها و درها را بعد از استفاده تمیز کنید (به فصل "تمیز کردن" بخش "تمیز کردن فنجانهای نگهداری Philips AVENT" مراجعه کنید).

تمیز کردن

تمیز کردن دستگاه

تمیز کردن فوری دستگاه بعد از استفاده بسیار ساده خواهد بود.

هیچگاه واحد موتور را در آب فرو نبرید.

از دست زدن به لبه های برنده تیغه در هنگام تمیز کردن و کار کردن با آنان اجتناب کنید. این لبه ها بسیار تیز بوده و می تواند براحتی انگشتان شما را ببرند.

هرگز واحد موتور، لوازم جانبی و قطعات را در ماشین ظرف شویی تمیز نکنید.

هرگز از صفحات ساینده، مواد پاک کننده ساینده یا مایعات قوی مانند بنزین یا استن برای تمیز کردن دستگاه استفاده نکنید.

توجه: هنگامی که از دستگاه برای آماده کردن موادی که حاوی رنگدانه می باشند مانند میخک، رازیانه، دارچین و رب گوجه فرنگی، رنگ قطعات ممکن است تغییر کند. این مسئله طبیعی است.

۱ دستگاه را خاموش کرده و هم زن و آسیاب خیس را از واحد موتور جدا کنید.

۲ هم زن یا آسیاب خیس را در آب گرم و با استفاده از مقداری مایع شوینده تمیز کنید و آنها را زیر شیرآب تمیز کنید.

۳ در صورت نیاز، حلقه آب بندی لاستیکی را از در هم زن جدا کرده و آن را آب بکشید.

۴ واحد موتور را با یک پارچه مرطوب تمیز کنید.

تمیز کردن فنجانهای نگهداری Philips AVENT

۱ فنجانها و درها را با آب داغ و مقداری مایع ظرف شویی شسته یا در ماشین ظرف شویی تمیز کنید.

از مواد پاک کننده سایشی یا ضد باکتری استفاده نکنید. غلظت بیش از حد مواد تمیز کننده در نهایت باعث ترک خوردن پلاستیک می شود. چنانچه فنجانها و درها ترک خورند، آنها را دور بریزید.

۲ قبل از استفاده مجدد همیشه فنجانها و درها را تمیز نموده و استریلزه کنید.

فنجانها و درها برای کلیه روشهای استریلزه کردن مناسب می باشند.

محیط زیست

– دستگاه را مانند سایر زباله های خانگی دور نریزید، و آن را در محلهای تعیین شده دور بریزید. با انجام این کار شما به حفظ محیط زیست کمک می کنید (شکل ۱۵).

ضمانت و سرویس

اگر به سرویس یا اطلاعات نیاز داشتید یا اگر با مشکلی روبرو شدید، به سایت اینترنتی Philips AVENT به نشانی www.philips.com/AVENT مراجعه کرده یا با مرکز مراقبت از مشتری Philips در کشور خود تماس بگیرید (این شماره تلفن را در برگه ضمانت جهانی پیدا خواهید کرد). اگر در کشور شما مرکز حمایت از مشتری وجود ندارد به فروشنده لوازم Philips مراجعه کنید.

نکات

- برای جلوگیری از سرریز شدن، هرگز پیاله هم زن را بیشتر از علامت حداکثر پر نکنید (۴/۰ لیتر).
- می توانید مواد مایع (مانند روغن) را از طریق روزنه موجود در هنگامیکه دستگاه در حال کار است به درون پارچ هم زن بریزید (شکل ۵).
- قبل از قرار دادن مواد جامد در پارچ هم زن، آنان را به قطعات کوچکتر (۱ تا ۲ سانتی متری) برش بزنید. در یک نوبت مقدار زیاد از مواد جامد را فرآوری نکنید. بجای این کار، این گونه مواد را در بسته های کوچک آماده نمایید.

هم زن خیس

هم زن خیس برای موارد زیر طراحی شده است:

- آماده کردن مقادیر کم غذا مانند ۱ یا دو وعده غذای کودک.
 - خرد کردن مواد مرطوب مانند گوشت، پیاز و غیره (شکل ۶).
 - آسیاب خیس برای خرد کردن موادی مانند دانه قهوه و حبوبات مناسب نمی باشد.
- از آسیاب خیس برای مخلوط کردن مایعات یا خرد کردن قطعات یخ استفاده نکنید. از هم زن برای آماده سازی چنین مواردی استفاده نمایید.

به تیغه های تیز دست نزنید. اگر تیغه ها گیر کردند، دستگاه را خاموش کرده و پیاله آسیاب خیس را جدا کنید. از یک کاردک برای جابجایی کردن موادی که تیغه ها را متوقف نموده اند استفاده کنید.

- ۱** مواد را به قطعات کوچکتر برش بزنید (حدود ۱ تا ۲ سانتی متر) و آنان را در پیاله آسیاب خیس قرار دهید. (شکل ۷)
- پیاله آسیاب خیس را بیشتر از علامت MAX پر نکنید.
- جهت مقادیر توصیه شده به جدول زیر مراجعه کنید.

مقادیر	آسیاب کردن مواد خیس
۲۰-۵۰ گرم	دانه ها و حبوبات از پیش خیس شده (مانند دانه لوتوس، برنج)
۲۰-۵۰ گرم	پیاز

- ۲** آسیاب خیس سوار شده را وارونه کرده و روی واحد موتور قرار دهید (۱). آسیاب خیس را در جهت موافق حرکت عقربه های ساعت بچرخانید تا محکم شود (۲) (ژکلیکس) (شکل ۸).

- ۳** دو شاخه را در بریز قرار دهید و دکمه خاموش روشن را فشار دهید. (شکل ۹)
- هنگامیکه دستگاه در حال کار است واحد موتور را با هر دو دست محکم نگاه دارید.

اجازه ندهید که آسیاب برای بیشتر از ۳۰ دقیقه در هر نوبت کار کند.

نکات

- اگر مواد به دیواره آسیاب می چسبند، دستگاه را خاموش کرده و پیاله آسیاب را باز کنید. از یک کاردک برای کندن مواد از بدنه آسیاب استفاده کنید (شکل ۱۰).
- اگر دستگاه بخاطر اینکه مواد غذایی بطور یکسان پخش نشده است لرزید، دستگاه را خاموش کرده و آسیاب خیس را باز کنید. مواد را به صورت یکسان در پیاله آسیاب توزیع کنید، آسیاب خیس را دوباره سوار کرده و آن را روی واحد موتور ببندید. سپس دستگاه را دوباره روشن کنید.
- برای استفاده از پیاله آسیاب به عنوان یک ظرف، آن را وارونه کرده و در پلاستیکی را روی آن قرار دهید (شکل ۱۱).

فنجانهای نگهداری Philips AVENT

می توانید از فنجانهای نگهداری Philips AVENT برای ذخیره کردن غذای کودک در یخچال یا فریزر استفاده کنید. با استفاده از لوازم جانبی نگهداری Philips AVENT می توانید آنان را برای گرفتن شیر مادر یا غذا دادن به کودک استفاده کنید.

توجه: می توانید از فنجانهای نگهداری Philips AVENT به دفعات استفاده کنید. هنگامی که علائم فرسودگی در آنان مشاهده نمودید، آنها را دور بریزید.

- ۱** فنجانهها، در را قبل از استفاده برای بار اول و بعد از هر بار استفاده استریلیزه کنید.

توجه: می توانید از استریلیزه کننده بخار Philips AVENT برای استریلیزه کردن فنجانهها و درها استفاده کنید. همچنین می توانید فنجانهها و درها را با جوشاندن به مدت ۵ دقیقه استریلیزه نمایید.

توجه: قبل از دست زدن به اشیاء استریلیزه شده دستان خود را کاملا بشویید و مطمئن شوید که سطوحی که موارد استریلیزه شده را روی آن قرار داده می شوند تمیز می باشند.

دستگاه

۱ کلیه بخشها بجز واحد موتور را تمیز کنید (به فصل "تمیز کردن" مراجعه کنید).

۲ سیم برق اضافه را دور پایه دستگاه ببیچانید (شکل ۲)

فنجانهایی نگهداری Philips AVENT

قبل از استفاده همیشه فنجانها و درها را تمیز نموده و استریلایز کنید.

استفاده از دستگاه

هم زن

این هم زن برای موارد زیر طراحی شده است:

- مواد پخته شده پوره مانند آماده کردن غذای کودک.
- هم زدن مایعات، مانند محصولات لبنی، انواع سوس، آب میوه، سوپ، نوشیدنیهای مخلوط و انواع شیک.
- مخلوط کردن مواد نرم مانند غذای کودک.

۱ مواد را در ظرف آسیاب قرار دهید (شکل ۳).

ظرف هم زن را بیشتر از علامت MAX پر نکنید.

هرگز پیاله هم زن را از موادی که داغتر از ۸۰ درجه سانتی گراد باشد پر نکنید.

جهت مقادیر توصیه شده به جدول زیر مراجعه کنید.

مقادیر	هم زن مواد
۲۰ گرم	انواع میوه
۱۰۰ گرم	سبزیجات
۱۰۰ گرم سبزی + آب (اختیاری)	آب میوه
۱۰۰ گرم میوه + ۱۵۰ میلی لیتر شیر	میلک شیک
۵۰ گرم سویا (خیس خورده بمدت ۴ ساعت) + ۲۵۰ میلی لیتر آب	سویا
۷۵ گرم بادام + ۲۰۰ میلی لیتر آب	چای بادام
۷۵ گرم دانه کنجد سیاه + ۲۰۰ میلی لیتر آب	چای کنجد سیاه

۲ در را در جای خود فشار دهید.

۳ پیاله هم زن را روی واحد موتور (۱) قرار دهید. پیاله هم زن را در جهت موافق حرکت عقربه های ساعت بچرخانید تا محکم شود (۲) ("کلیک") (شکل ۴).

بیش از حد روی پیاله هم زن فشار وارد نکنید.

۴ دو شاخه را در پریز قرار دهید و دکمه خاموش روشن را فشار دهید. هنگامیکه دستگاه در حال کار است واحد موتور را با هر دو دست محکم نگاه دارید.

با هم زن بیشتر از ۱ دقیقه در هر نوبت کار نکنید.

اگر هم زدن بعد از ۱ دقیقه تمام نشد، دستگاه را خاموش کرده و قبل از ادامه ۱ دقیقه صبر کنید. اگر دستگاه داغ شد، قبل از ادامه کار اجازه دهید تا دستگاه برای چند دقیقه خنک شود.

هرگز انگشتان خود یا شینی (مانند کاردک) را در زمانی که دستگاه کار می کند در پیاله هم زن وارد نکنید.

به تیغه های تیز دست نزنید. اگر تیغه ها گیر کردند، دو شاخه دستگاه را قبل از خارج کردن مواد، از برق قطع کنید و مواد را با یک کاردک بیرون بکشید.

- هرگز از لوازم و قطعات سایر تولید کنندگان که بطور خاص از طرف Philips توصیه نشده اند استفاده نکنید. چنانچه از این لوازم یا قطعات استفاده کنید، ضمانت شما باطل می شود.
- از درجه حداکثر تعیین شده روی لوازم فراتر نروید.
- از حداکثر مقادیر و زمانهای آماده سازی تعیین شده در جدول فراتر نروید.
- قبل از خورد کردن یا ریختن مواد داغ بدون پیاله هم زن یا پیاله آسیاب اجازه دهید تا خنک شوند (حداکثر حرارت ۸۰ درجه سانتی گراد).
- هرگز از آسیاب بمدت بیش از ۳۰ ثانیه بدون وقفه استفاده نکنید.
- مواد خشک مانند دانه قهوه و حبوبات را در آسیاب خیس آماده نکنید.
- میزان نویز: $L_c = 86 \text{ dB(A)}$.

فنجانهای ذخیره Philips AVENT

هشدار

- در فنجانهای نگهداری Philips AVENT مواد غذایی سریعتر از بطریهای تغذیه یا ظروف دیگر داغ می شوند.
- همیشه درجه حرارت مواد غذایی را قبل از غذا دادن بررسی کنید.
- مواد غذایی کودک را در مایکروویو گرم نکنید چون این کار ممکن است مواد غذایی را بطور یکسان گرم نکند و باعث سوختگی کودک شود.
- اجازه ندهید که کودکان از فنجانها و درها بدون نظارت بزرگسالان استفاده نمایند.

احتیاط

- همیشه قبل از استفاده فنجانها و درها را تمیز نموده و استریلایز کنید.
- فنجانهای ذخیره Philips AVENT برای جابجا کردن و حمل و نقل مایعات مناسب نمی باشند.
- رنگهای غذایی ممکن است باعث از بین رفتن رنگ فنجانها و درها شوند.
- هنگامی که در روی فنجان قرار دارد، مواد سنگین را روی فنجان قرار ندهید.
- فنجانها و درها را قبل از هر بار استفاده بررسی کنید.
- فنجانها و درها را با بروز اولین نشانههای آسیب یا ضعیف شدن دور بیاندازید.
- فنجانها و درها را هنگامی که از آنان استفاده نمی کنید، زیر نور خورشید رها نکنید و آنان را بیش از حد توصیه شده نجوشانید و استریلایز نکنید چون این موارد آنان را ضعیف می نماید.

خصوصیتهای ایمنی

قفل ایمنی داخلی:

این ویژگی به شما اطمینان می دهد که فقط می توانید دستگاه را در صورت قرار داده شدن صحیح پیاله ها در واحد موتور، روشن کنید. هنگامی که پیاله ها بطور صحیح نصب شدند، قفل ایمنی داخلی باز خواهد گردید.

کلید قطع برقی حرارتی

این دستگاه مجهز به کلید قطع ایمنی حرارتی است که بطور اتوماتیک برقی دستگاه را در صورت داغ شدن بیش از حد قطع خواهد کرد. اگر دستگاه بطور ناگهانی متوقف شد موارد زیر را انجام دهید:

۱ دو شاخه را از پریز بیرون بکشید.

۲ بگذارید تا دستگاه بمدت ۳۰ دقیقه خنک شود.

۳ دو شاخه را در پریز قرار دهید.

۴ دستگاه را دوباره روشن کنید.

لطفاً در صورتی که کلید قطع برقی حرارتی بطور مدام فعال می شود با فروشنده لوازم Philips یا مرکز خدمات مجاز Philips تماس بگیرید. برای جلوگیری از بروز يك وضعیت خطرناك بخاطر ریست شدن غیر عمد کلید قطع برقی حرارتی، هرگز دستگاه را به تایمر وصل نکنید.

میدان الکترومغناطیسی (EMF)

این دستگاه Philips از کلیه استانداردهای میدان الکترو مغناطیسی (EMF) پیروی می کند. در صورت استفاده صحیح و بهره گیری از دستورالعمل های موجود در این دفترچه راهنما، طبق شواهد علمی موجود کنونی، استفاده ایمن از این دستگاه امکان پذیر می باشد.

این هم زن کوچک برای آماده کردن غذای کودک به مقدار کم مناسب می باشد. این دستگاه با فنجانهای نگهداری Philips AVENT ارائه می گردد. می توانید از فنجانهای نگهداری Philips AVENT برای ذخیره کردن غذای کودک استفاده کنید. با لوازم جانبی اضافه Philips AVENT (پمپ شیر دوشیدن یا پستانک) می توانید برای گرفتن سریع و ذخیره شیر پستان استفاده کنید و به کودک خود غذا بدهید.

شرح کلی (شکل ۱)

- A سیم برق
 - B دکمه روشن/خاموش
 - C واحد موتور
 - D تیغه یکپارچه واحد همزن
 - E پیاله هم زن
 - F در پیاله هم زن
 - G واشر حلقه ای لاستیکی در هم زن
 - H متوقف کننده
 - I پیاله آسیاب خیس
 - J در پیاله آسیاب خیس
 - K واشر لاستیکی
 - L واحد تیغه آسیاب خیس
 - M قفل ایمنی داخلی
 - N قسمت ذخیره سیم
- نشان داده نشده است:
- ۶ فنجان نگهداری Philips AVENT همراه با در

مهم

این راهنمای کاربر را قبل از استفاده از دستگاه با دقت بخوانید و آنها را در محلی برای مراجعات آینده نگهداری کنید.

دستگاه

خطر

- هرگز محفظه دستگاه را در آب یا هرگونه مایع دیگر فرو نبرید، یا آن را زیر شیر آب نشوئید. فقط از یک تکه پارچه نمدار برای تمیز کردن واحد موتور استفاده کنید.
- هشدار
- قبل از اتصال دستگاه به برق دقت کنید که ولتاژ مشخص شده روی دستگاه با برق محل هماهنگی داشته باشد.
- چنانچه سیم برق، دو شاخه یا سایر قطعات دستگاه صدمه دیده اند از دستگاه استفاده نکنید.
- اگر سیم برق صدمه دیده است، باید توسط شرکت Philips یا مرکز خدمات مورد تایید شرکت Philips یا افرادی تایید شده دیگری برای اجتناب از ایجاد خطر، تعویض شود.
- هرگز انگشتان خود یا شینی را در زمانی که دستگاه کار می کند در پارچ هم زن وارد نکنید. تیغه ها بسیار تیز می باشند.
- اگر تیغه ها گیر کرده اند، دو شاخه دستگاه را قبل از خارج کردن مواد، از پریز بیرون بکشید.
- این دستگاه برای استفاده اشخاصی که دارای وضعیت ضعیف جسمانی (شامل کودکان)، حساسیت و یا عقب ماندگی ذهنی و یا عدم داشتن تجربه و درک صحیح از آن هستند نمی باشد، مگر اینکه اینگونه اشخاص تحت آموزش و یا سرپرستی توسط افرادی که مسئولیت حفاظت از آنها را دارند در رابطه با این دستگاه قرار داشته باشند.
- کودکان باید تحت مراقبت باشند تا مطمئن شوید که با دستگاه بازی نمی کنند. اجازه ندهید کودکان بدون نظارت از دستگاه استفاده کنند.
- هرگز اجازه ندهید که دستگاه بدون مراقب کار کنند.
- هرگز از پیاله هم زن یا پیاله آسیاب مایعات برای روشن و خاموش کردن دستگاه استفاده نکنید.
- از آسیاب خیس برای مخلوط کردن مایعات یا خرد کردن قطعات یخ استفاده نکنید. از هم زن برای آماده سازی چنین مواردی استفاده نمایید.
- از دست زدن به لبه های برنده تیغه در هنگام تمیز کردن و کار کردن با دستگاه اجتناب کنید. این لبه ها بسیار تیز بوده و می تواند بر راحتی انگشتان شما را ببرند.

احتیاط

المشكلة	السبب المحتمل	الحل
	حلقة مانع التسرب غير مركبة بالشكل الملائم في غطاء وعاء الخلاط.	ركبي حلقة مانع التسرب بالشكل الملائم في غطاء وعاء الخلاط.
	توجد كمية كبيرة من الطعام في وعاء الخلاط.	اوقف تشغيل الجهاز وقومي بتحضير كمية أصغر.
المطحنة الرطبة تهتز بقوة وتصدر الكثير من الضجيج أو وحدة الشفرات لم تتم محاذااتها.	لم تركيب وحدة الشفرات بالشكل الملائم على وعاء المطحنة الرطبة.	اربطي وحدة الشفرات جيدا على وعاء المطحنة الرطبة.
	الطعام الموجود في وعاء المطحنة الرطبة يجعل الشفرات تعلق.	قومي بإزالة الطعام الذي يعيق الشفرات و/أو قومي بتحضير كمية أصغر.
يوجد تسرب في المطحنة الرطبة.	حلقة مانع التسرب غير مركبة على الإطلاق أو غير مركبة بالشكل الملائم على وحدة الشفرات.	افصلي الجهاز عن الكهرباء. فكي وحدة الشفرات وركبي الحلقة المطاطية بالشكل الملائم على وحدة الشفرات.

لا تغمر وحدة الموتور في الماء مطلقاً.

لا تلمس الحواف الحادة لوحدة الشفرات عند التعامل معها أو تنظيفها. فهي حادة جداً لدرجة أنها يمكن أن تقطع إصبعك.

لا تنظفي وحدة الموتور والملحقات والأجزاء في غسالة الأطباق.

لا تستخدمى أدوات الفرّك أو مواد التنظيف الكاشطة أو أي سوائل مثل البليزير أو الأسيتون في تنظيف الجهاز.

ملاحظة: يمكن أن ينتشوه لون أجزاء الجهاز عند استخدامه في تحضير مكونات تحتوي على الكثير من الأصباغ مثل فصوص الثوم والبانسون والقرفة وعجينة الطماطم. يُعد ذلك أمراً طبيعياً.

١ إفصلي الجهاز عن التيار الكهربائي وقومي بإزالة الخلط أو المطحنة الرطبة من وحدة الموتور.

٢ نظفي الخلط أو المطحنة الرطبة في الماء الدافئ مع بعض من سائل التنظيف ثم اشطفيها تحت الصنبور.

٣ وعند الضرورة، إنزعي حلقة مانع التسرب المطاطية من غطاء الخلط واشطفيها بالماء.

٤ نظفي وحدة الموتور باستخدام قطعة قماش مبللة.

تنظيف أكواب التخزين AVENT من Philips

١ نظفي الأكواب والأغطية بالماء وبعض من سائل التنظيف أو في غسالة الأطباق.

لا تستخدمي عوامل التنظيف الكاشطة أو المضادة للبكتيريا. يمكن أن يؤدي التركيز الزائد لعوامل التنظيف إلى تشقق الأجزاء البلاستيك في النهاية. تخلصي من الأكواب والأغطية في حالة حدوث تشقق.

٢ قومي بتعقيم الأكواب والأغطية قبل إعادة استخدامها مرة أخرى.

الأكواب والأغطية مناسبة لجميع طرق التعقيم.

البيئة

لا تتخلصي من الجهاز مع المخلفات المنزلية العادية عند نهاية فترة استخدامه، لكن قومي بتسليمه إلى نقطة تجميع رسمية لإعادة التدوير. تساعدن من خلال القيام بهذا الإجراء في الحفاظ على البيئة (شكل ١٥).

الضمان والصيانة

إذا كنت في حاجة إلى الخدمة أو المعلومات أو إذا واجهتك أي مشكلة، يرجى زيارة موقع Philips AVENT على www.philips.com/AVENT أو اتصلي بمركز رعاية عملاء Philips في بلدك (ستجدين رقم الهاتف الخاص به في كتيب الضمان العالمي). إذا لم يكن هناك مركز لخدمة العملاء في بلدك، توجهي إلى موزع أجهزة Philips المحلي الخاص بك.

دليل حل المشكلات

المشكلة	السبب المحتمل	الحل
الجهاز لا يعمل.	هذا الجهاز مزود بقفل أمان. في حالة عدم تركيب وعاء الخلط أو وعاء المطحنة الرطبة على وحدة الموتور بالشكل الملائم، لن يعمل الجهاز.	اضغطي على زر التشغيل/إيقاف التشغيل للتأكد من إيقاف تشغيل الجهاز. بعدئذ تحققي من تركيب الوعاء بالشكل الملائم (أنظري فصل "استخدام الجهاز").
وحدة الشفرات أو وحدة الموتور عالقة.	توجد كمية كبيرة من الطعام في الوعاء.	اوقفي تشغيل الجهاز وقومي بتحضير كمية أصغر.
تنبعث رائحة كريهة من وحدة الموتور في المرات القليلة الأولى من استخدام الجهاز.	يُعد ذلك أمراً طبيعياً.	إذا استمر الجهاز في إصدار هذه الرائحة بعد الاستخدام لعدة مرات، تحققي من صحة الكميات التي تقومين بتحضيرها وأوقات التحضير.
يُصدر الجهاز ضجيجاً شديداً وروائح نفاذة ويصبح شديد السخونة وينبعث منه الدخان وما إلى ذلك.	توجد كمية كبيرة من الطعام في الوعاء.	اوقفي تشغيل الجهاز وقومي بتحضير كمية أصغر.
لقد تركتي الجهاز يعمل لفترة طويلة جداً دون توقف.		لا تشغلي الخلط لأكثر من دقيقة واحدة في كل مرة. لا تشغلي المطحنة الرطبة لأكثر من ٣٠ ثانية في كل مرة.
يوجد تسرب في غطاء وعاء الخلط.	لم تركبي الغطاء جيداً.	تأكدتي من تركيب غطاء وعاء الخلط بالشكل الملائم.

المطحنة الرطبة غير مناسبة لتقطيع المكونات الجافة مثل حبوب القهوة والحبوب المجففة.

لا تستخدمى المطحنة الرطبة في خلط السوائل أو في تكسير مكعبات الثلج. استخدمى الخلاط في تحضير هذه المكونات.

لا تلمس الشفرات الحادة. إذا علقت الشفرات، أوقفى تشغيل الجهاز وقومي بفك وعاء المطحنة الرطبة. استخدمى ملعقة لإزالة المكونات التي تعيق الشفرات.

١. قطعي المكونات إلى قطع أصغر حجماً (١ إلى ٢ سم تقريباً) وضعيها في وعاء المطحنة الرطبة. (شكل ٧)
لا تتخطى مؤشر الحد الأقصى (MAX) عند وضع المكونات في وعاء المطحنة الرطبة.
اطلعي على الجدول التالي للتعرف على المقادير التي يوصى بها.

المقادير	المكونات المستخدمة في المطحنة الرطبة
٢٠-٥٠ جرام	حبوب وبذور منقوعة (مثل بذور اللوتس والأرز)
٢٠-٥٠ جرام	بذور البصل

٢. إقربي المطحنة الرطبة المركبة وركبيها على وحدة الموتور (١). أديري المطحنة الرطبة في اتجاه عقارب الساعة لتثبيتها (٢) "نقرة" (شكل ٨).

٣. ضعي الغايس في مقبص الحائط واضغطي على زر التشغيل/إيقاف التشغيل. (شكل ٩)
أمسكي بوحدة الموتور بكلتا يديك بقوة عندما يعمل الجهاز.

لا تشغلي المطحنة الرطبة لأكثر من ٣٠ ثانية في كل مرة.

نصائح

- إذا التصفت المكونات بجوانب وعاء المطحنة الرطبة، أوقفى تشغيل الجهاز وقومي بفك وعاء المطحنة الرطبة. استخدمى ملعقة في إزالة المكونات من الجوانب (شكل ١٠).
- في حالة اهتزاز الجهاز بسبب عدم توزيع الطعام بشكل متساوي، أوقفى تشغيل الجهاز وقومي بفك المطحنة الرطبة. وزعي المكونات في وعاء المطحنة الرطبة بالتساوي، ثم أعيدي تركيب المطحنة الرطبة وركبيها على وحدة الموتور. بعدئذ قومي بتشغيل الجهاز مرة أخرى.
- ولاستخدام وعاء المطحنة الرطبة كوعاء، إقليه وضعي الغطاء البلاستيك على وعاء المطحنة الرطبة (شكل ١١).

أكواب التخزين AVENT من Philips

يمكنك استخدام أكواب التخزين AVENT من Philips في تخزين طعام الأطفال في الثلاجة أو الفريزر. ومع ملحقات التخزين AVENT الإضافية من Philips، يمكنك استخدامها أيضاً في نقل لبن الأم أو في إطعام طفلك.

ملاحظة: يمكنك استخدام أكواب التخزين AVENT من Philips لعدة مرات. تخلصي منها عندما تظهر عليها علامات التآكل أو البلاء.

١. قومي بتعقيم الأكواب والأغطية قبل الاستخدام لأول مرة وقبل كل استخدام لاحق.

ملاحظة: يمكنك استخدام معقم البخار AVENT من Philips في تعقيم الأكواب والأغطية. يمكنك أيضاً تعقيم الأكواب والأغطية عن طريق غليها لمدة ٥ دقائق.

ملاحظة: غسلي يديك جيداً قبل لمس العناصر المعقمة وتأكدى من نظافة الأسطح التي تضعين عليها العناصر المعقمة.

٢. ضعي الطعام المحضر في كوب التخزين AVENT من Philips.

٣. قومي بتدوين أسماء المحتويات وتاريخ التخزين على كوب التخزين AVENT من Philips (شكل ١٢).

ملاحظة: الطعام المحضر في المنزل يمكن تخزينه في الثلاجة حتى ٤٨ ساعة أو في الفريزر حتى ٣ أشهر. بالنسبة للأطعمة الجاهزة، اتبعي التعليمات الموجودة على العبوة.

٤. ضعي الغطاء على الكوب ولفيه في اتجاه عقارب الساعة لتثبيته (شكل ١٣).

أكواب التخزين AVENT من Philips ذات أغطية مطوية للتخزين والنقل بسهولة وبدون تسرب (شكل ١٤)

٥. نظفي الأكواب والأغطية بعد الاستخدام (انظري فصل "التنظيف"، قسم "تنظيف أكواب التخزين AVENT من Philips").

التنظيف

تنظيف الجهاز

يصح تنظيف الجهاز أكثر سهولة إذا قمتي بتنظيفها بعد الاستخدام مباشرة.

إحرصى دائما على تنظيف وتعقيم الأكواب والأغطية قبل استخدامها.

استخدام الجهاز

الخلاط

- الخلاط مصمم للاستخدام في هذه الأغراض:
- هرس المكونات المطهية كتحضير طعام الأطفال.
 - خلط السوائل مثل: منتجات الألبان والصلصة وعصير الفواكه والشربة والمشروبات المخلوطة والمخفوقات.
 - خلط المكونات اللينة، مثل شراب الأطفال.

١ ضعي المكونات في وعاء الخلاط (شكل ٣).
لا تتخطي مؤشر الحد الأقصى (MAX) عند وضع المكونات في وعاء الخلاط.
لا تملني وعاء الخلاط بأي مكونات تزيد درجة حرارتها عن ٨٠ درجة مئوية.

اطلعي على الجدول التالي للتعرف على المقادير التي يوصى بها.

الغالب	خلاط المكونات
٢٠ جرام	الفاكهة
١٠٠ جرام	الخضروات
١٠٠ جرام خضروات + ماء (اختياري)	عصير الفاكهة
١٠٠ جرام فاكهة + ١٥٠ مللي حليب	الميلك شيك
٥٠ جرام فول صويا (منقوع لمدة ٤ ساعات) + ٢٥٠ مللي ماء	فول الصويا
٧٥ جرام لوز + ٢٠٠ مللي ماء	شاي اللوز
٧٥ جرام بذور سمسم أسود + ٢٠٠ مللي ماء	شاي السمسم الأسود

٢ اضغطي على الغطاء حتى يثبت في مكانه.

٣ ركبي وعاء الخلاط على وحدة الموتور (١). أدبري وعاء الخلاط في اتجاه عقارب الساعة لتثبيته (٢) "نقرة" (شكل ٤).

لا تضغطي بقوة كبيرة على وعاء الخلاط.

٤ ضعي القابس في مقبض الحائط واضغطي على زر التشغيل/إيقاف التشغيل.
أمسكي بوحدة الموتور بكلتا يديك بقوة عندما يعمل الجهاز.

لا تشغلي الخلاط لأكثر من دقيقة واحدة في كل مرة.

إذا لم تنتهي من الخلط بعد دقيقة واحدة، أوقف تشغيل الجهاز وانتظري لمدة دقيقة واحدة قبل المتابعة. في حالة سخونة الجهاز، اتركه ليبرد قبل المتابعة.

لا تضعي أصابعك أو أي أداة أخرى (مثل الملاعقة) في وعاء الخلاط أثناء تشغيله.

لا تلمسي الشفرات الحادة. إذا علق الشفرات، افصلي الجهاز عن التيار الكهربائي وأزيلي المكونات التي تعيق الشفرات باستخدام ملعقة.

مصانح

- لتجنب الانسكاب، لا تتخطي مؤشر مستوى الحد الأقصى (٤ لتر) عند تعبئة وعاء الخلاط.
- يمكنك صب المكونات السائلة (مثل الزيت) في وعاء الخلاط من خلال الفتحة الموجودة في الغطاء أثناء تشغيل الجهاز (شكل ٥).
- قطعي المكونات الصلبة إلى قطع أصغر حجماً (١ إلى ٢ سم) قبل وضعها في وعاء الخلاط. لا تقومي بخلط كميات كبيرة من المكونات الصلبة في المرة الواحدة، بدلاً من ذلك، قومي بخلط هذه المكونات على دفعات صغيرة.

المطحنة الرطبة

المطحنة الرطبة مصممة للاستخدام في هذه الأغراض:

- تحضير الكميات الصغيرة من الطعام مثل ١ أو ٢ قطعة من طعام الأطفال.
- تقطيع المكونات الرطبة، مثل اللحم والبصل... إلخ (شكل ٦).

- لا تتعدى الكمية القصوى المبينة على الملحقات.
- لا تتعدى الكمية القصوى والأوقات المتطلبية للتحضير الموضحة بالجدول.
- دعي المكونات الساخنة حتى تبرد قبل فرمها في المطحنة الرطبة أو صبها في وعاء الخلاط (الحد الأقصى لدرجة الحرارة ٨٠ درجة مئوية).
- لا تستعملي المطحنة الرطبة لأكثر من ٣٠ ثانية بدون توقف.
- لا تضرري المكونات الجافة مثل حبوب القهوة والحبوب المجففة في المطحنة الرطبة.
- مستوى الضجيج: 86 = LC ديسبل (أمبير).

أكواب التخزين AVENT من Philips

تحذير

- في أكواب التخزين AVENT من Philips، يسخن الطعام بشكل أسرع عن ما هو عليه في زجاجات أو أوعية التغذية العادية.
- إحرصى دائماً على التحقق من درجة حرارة الطعام قبل البدء في التغذية.
- لا تسخني طعام الأطفال في فرن الميكروويف، حيث يمكن أن يتسبب ذلك في التسخين غير المتساوي للطعام ويمكن أن يحرق طفلك.
- لا تدعي الأطفال يستخدمون الأكواب والأغطية دون مراقبة الكبار.

تنبيه

- إحرصى دائماً على تنظيف وتعقيم الأكواب والأغطية قبل استخدامها.
- أكواب التخزين AVENT من Philips غير مناسبة لنقل السوائل.
- قد تتسبب المواد اللزنية للطعام في تشويه لون الأكواب والأغطية.
- لا تضعي أشياء ثقيلة على الكوب عندما يكون الغطاء موضوعاً عليه.
- افحصي الأكواب والأغطية قبل كل استخدام.
- تخلصي من الأكواب والأغطية في حالة ظهور أي علامات للتلف أو الضعف عليها.
- لا تتركبي الأكواب والأغطية في ضوء الشمس عندما لا تكون مستخدمة ولا تقومي بغليها أو تعقيمها لفترة أطول من الموصى به، حيث يمكن أن يتسبب ذلك في ضعفها.

مرايا السلامة

قفل الأمان الداخلي

تضمن لك هذه الميزة عدم إمكانية تشغيل الجهاز إلا بعد تركيب الأوعية على وحدة الموتور بالشكل الصحيح. وعندما تكون الأوعية مركبة بالشكل الصحيح، يتم إلغاء قفل الأمان الداخلي.

الفاصل الحراري

الجهاز مزود بفاصل حراري يعمل على الفصل الأوتوماتيكي لمصدر إمداد الجهاز بالطاقة في حالة السخونة الزائدة. وفي حالة التوقف المفاجئ للجهاز:

١ إنزعي قابس التيار الكهربائي من مقبس الحائط.

٢ اتركي الجهاز لمدة ٣٠ دقيقة حتى يبرد.

٣ ضع مقبس التيار الكهربائي في مقبس الحائط.

٤ شغلي الجهاز مرة أخرى.

اتصلي بموزع أجهزة Philips أو بأحد مراكز الخدمة المعتمدة من Philips في حالة عمل الفاصل الحراري أكثر من اللازم. ولتجنب المواقف الخطيرة التي قد تنتج عن إعادة الضبط غير المقصود للفاصل الحراري، لا توصلي هذا الجهاز بفتاح المؤقت على الإطلاق.

الحقول الكهرومغناطيسية (EMF)

هذا الجهاز من Philips متوافق مع كافة المعايير المتعلقة بالحقول الكهرومغناطيسية (EMF). يعد استخدام هذا الجهاز آمناً إذا استخدم بشكل صحيح حسب التعليمات الواردة في دليل المستخدم هذا، وذلك حسب الدلائل العلمية المتوفرة اليوم.

قبل الاستخدام لأول مرة

الجهاز

١ نظفي جميع الأجزاء باستثناء وحدة الموتور (انظري فصل "التنظيف").

٢ لفي الجزء الزائد من السلك الكهربائي حول قاعدة وحدة الموتور (شكل ٢).

الخلاط الصغير مناسب على وجه الخصوص لتحضير الكميات الصغيرة من طعام الأطفال. الجهاز مزود بأكواب التخزين AVENT من Philips، يمكنك استخدام أكواب التخزين AVENT من Philips في تخزين طعام الأطفال. ومع ملحقات AVENT الإضافية من Philips (مثل مضخة الثدي أو العضاضات)، يمكنك استخدامها أيضاً في نقل وتخزين لبن الأم وإرضاع طفلك.

الوصف العام (شكل ١)

- | | |
|---|------------------------------------|
| A | سلك التيار الكهربائي |
| B | زر التشغيل/إيقاف التشغيل |
| C | وحدة الموتور |
| D | وحدة الشفرات المدمجة للخلاط |
| E | وعاء الخلاط |
| F | غطاء وعاء الخلاط |
| G | حلقة مانع تسرب مطاطية لغطاء الخلاط |
| H | أداة الإيقاف |
| I | وعاء المطحنة الرطبة |
| J | غطاء وعاء المطحنة الرطبة |
| K | حلقة مطاطية |
| L | وحدة شفرات المطحنة الرطبة |
| M | قفل الأمان الداخلي |
| N | حجيرة تخزين السلك الكهربائي |
- غير موضح بالشكل:
 - ٦ أكواب تخزين AVENT من Philips مع الأغذية

هام

يرجى قراءة دليل المستخدم هذا بعناية قبل استخدام الجهاز والاحتفاظ به للرجوع إليه في المستقبل.

الجهاز

خطر

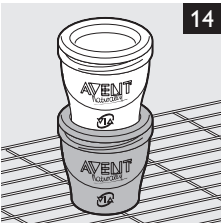
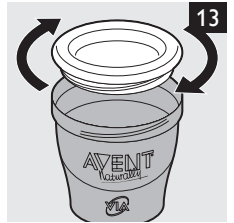
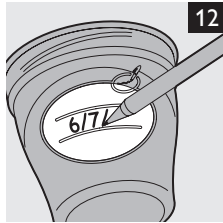
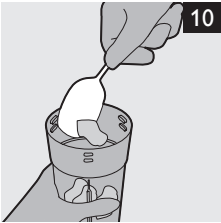
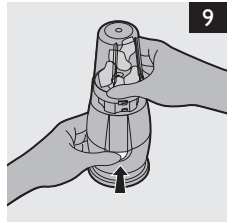
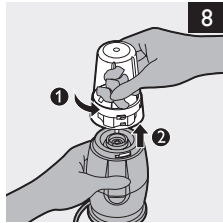
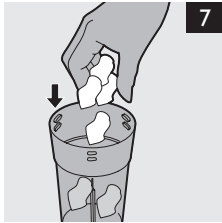
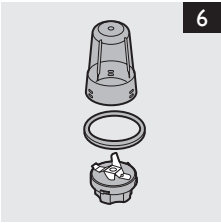
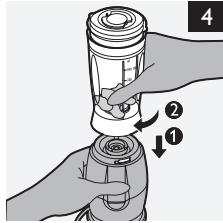
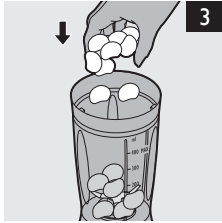
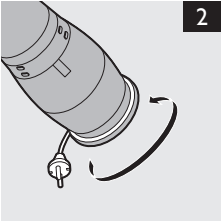
- لا يجب غمر وحدة الموتور أبداً في الماء أو أي سائل آخر ولا تُشطف تحت ماء الصنبور الجاري. فقط يجب استخدام قطعة قماش مبللة لتنظيف وحدة الموتور.

تحذير

- تأكد من موائمة مستوى الفولتية الموضح على الجهاز لفولتية مغذيات الكهرباء المحلية قبل توصيل الجهاز بالكهرباء.
- لا تستخدم الجهاز في حالة تلف سلك التيار الكهربائي أو القابس أو أي أجزاء أخرى.
- في حال تلف سلك التيار الكهربائي، يجب استبداله دوماً عن طريق Philips أو من أي مركز صيانة معتمد منها أو بواسطة أشخاص على نفس الدرجة من التأهيل لتفادي وقوع الخطر.
- لا تحاول وضع إصبعك أو أي أداة أخرى في وعاء الخلاط أثناء تشغيل الجهاز أو توصيله بالكهرباء. فهي حادة للغاية.
- إذا علقت الشفرات، افصلي الجهاز قبل إزالة المحتويات التي تعيق الشفرات.
- هذا الجهاز غير مخصص للاستخدام عن طريق أشخاص يعانون من نقص في القدرات الجسدية أو الحسية أو العقلية (بما في ذلك الأطفال)، أو من تتفهم الخبرة والمعرفة، ما لم تتوافر لهم المراقبة أو تعليمات استعمال الجهاز عن طريق أحد الأشخاص يكون مسؤولاً عن سلامتهم.
- يجب مراقبة الأطفال للتأكد من عدم عبثهم بالجهاز.
- حذار أن تترك الجهاز يعمل بدون مراقبة.
- لا تستخدم وعاء الخلاط أو وعاء المطحنة الرطبة في تشغيل الجهاز أو في إيقاف تشغيله.
- لا تستخدم المطحنة الرطبة في خلط السوائل أو في تكسير مكعبات الثلج. استخدم الخلاط في تحضير هذه المكونات.
- لا تلمس الشفرات الحادة بوحدة شفرات المطحنة أثناء التعامل معها أو تنظيفها. فهي حادة جداً لدرجة أنها يمكن أن تقطع إصبعك.


تنبيه

- إحصري دائماً على فصل الكهرباء عن الجهاز قبل تركيب أو فك إجراء التعديلات على الخلاط أو المطحنة الرطبة وقبل البدء في تنظيف الجهاز.
- لا تقدمي أبداً على استخدام أي ملحقات أو أجزاء من ماركات مختلفة غير التي توصي بها شركة Philips، فإذا استخدمت مثل هذه الملحقات أو الأجزاء سيصبح ضمانك لاغياً.





www.philips.com

 100% recycled paper
100% papier recyclé

4222.002.6855.2