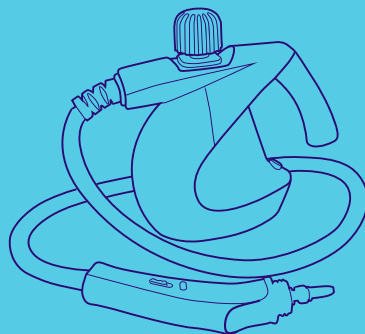




**KIT  
FORT**  
Техника для дома



**Пароочиститель  
КТ-911**

**Руководство  
по эксплуатации**



## Содержание

Общие сведения .....	4
Устройство пароочистителя и комплектация .....	5
Подготовка к работе и использование .....	6
Система безопасности .....	6
Уход и хранение .....	7
Технические характеристики .....	7
Советы по использованию .....	8
Меры предосторожности .....	9
Другие товары Kitfort .....	10

## Уважаемый покупатель!

Мы благодарим вас за покупку нашей бытовой техники и поздравляем с удачным выбором. Этот простой, практичный и современный пароочиститель создан из материалов высокого качества. Вы наверняка оцените все достоинства данного прибора, его удобство в использовании и незаменимость в быту.

### Общие сведения

Пароочиститель — многофункциональный аппарат, способный заменить мощный пылесос, дезинфектор, стеклоочиститель, отпариватель для тканей. Используя силу горячего пара, пароочиститель великолепно очищает любые поверхности и обеспечивает деликатную глажку вещей. При этом прибор очень удобен в использовании, и работа с ним не требует от пользователя каких-то особых навыков и умений.

Пароочиститель предназначен для домашнего использования, а также для использования вне дома, например, в офисах, магазинах, гостиницах и отелях, применяется для уборки интерьеров, полов, приборов, находящихся как внутри, так и вне помещений. Устройство безопасно для здоровья человека и не приносит вреда окружающей среде.

Горячий пар под давлением может удалять грязь, жир и известковые отложения с различных поверхностей, убивать патогенные микроорганизмы, бактерии и домашних клещей, которые могут вызывать аллергические реакции и астму. Сухой пар быстро испаряется, не оставляя следов влаги на поверхности. При очистке поверхностей паром не требуется применения химических чистящих средств, что улучшает экологию дома, и также позволяет сэкономить на покупке чистящих средств.

Область применения:

- Полы и стены из керамической плитки и гранита, водостойкий деревянный пол, пластиковый пол, некоторые хлопковые и шерстяные ковры, моющиеся обои.
- Витражи, оконные рамы, фурнитура, балки, камин, окна, зеркала.
- Тканевые вещи: хлопковые и пеньковые занавеси, душевые шторы, загрязненные ткани.
- Санузлы: тазы, ванны, душевые кабины, туалеты, раковины, сантехника для кухни и ванной.
- Кухни: столешницы, духовые шкафы, варочные поверхности (стеклокерамические и эмалированные), СВЧ печи, резиновый уплотнитель холодильников.
- Известковые и жировые отложения.
- Кафель и швы между плитками.
- Труднодоступные места, стыки, арматуры, жалюзи и радиаторы отопления.
- Автомобили: бампер, радиатор и моторный отсек, стекла, внутренняя отделка, чехлы.
- Мотоциклы и велосипеды: рамы, колеса, сиденья и др.

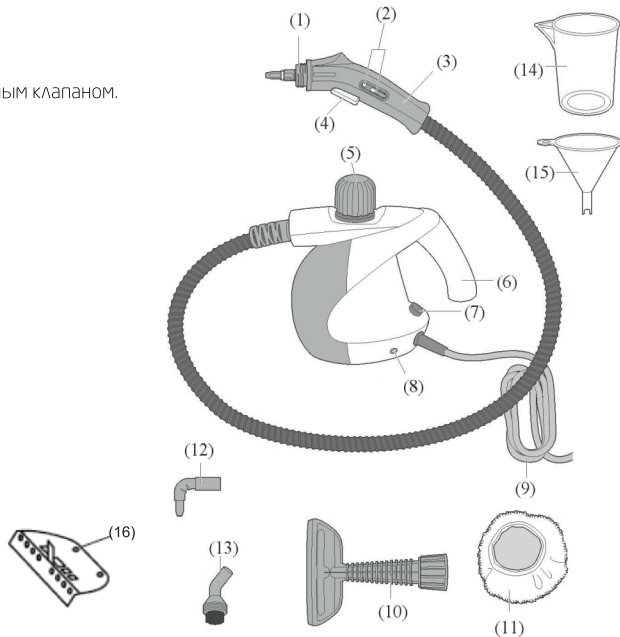
Не рекомендуется использовать пар для очистки следующих предметов:

- Выключателей, розеток или других токопроводящих устройств.
- Химических волокон, шелковых изделий, продукции из плавких пластиков или других легко плавких изделий.
- Восковых предметов и предметов, покрытых лаком (лак может сойти).
- Декоративных деревянных элементов.

Пароочиститель очищает поверхности от пятен при помощи горячего пара, однако не все пятна могут быть удалены таким способом. В случаях серьезного загрязнения используйте вспомогательные насадки (ворсовая щетка и др.).

## Устройство пароочистителя и комплектация

1. Паровое сопло.
2. Блокиратор.
3. Ручка парового шланга.
4. Кнопка подачи пара.
5. Крышка бойлера с предохранительным клапаном.
6. Ручка пароочистителя.
7. Кнопка включения.
8. Индикатор.
9. Шнур электропитания.
10. Щетка для отпаривания — 1 шт.
11. Тряпка для отпаривания — 1 шт.
12. Угловая насадка — 1 шт.
13. Круглая нейлоновая щетка — 1 шт.
14. Мерный стакан — 1 шт.
15. Воронка — 1 шт.
16. Скребок для стекла — 1 шт.
17. Руководство пользователя — 1 шт.
18. Гарантийный талон — 1 шт.



**Паровое сопло** без насадок может использоваться как струйная насадка. Оно создает мощную струю пара и хорошо подходит для очистки углов, плинтусов и других труднодоступных мест.

**Щетка для отпаривания** — для чистки и глажки хлопковых тканей, чистки обивки мягкой мебели, обоев. Для лучшего результата вы можете надеть на щетку тряпку для отпаривания.

**Скребок для стекла** надевается на щетку для отпаривания.

**Угловая насадка** — для очистки труднодоступных мест.

**Круглая нейлоновая щетка** — для плинтусов, туалетов, ванных и кухонь. Нейлоновая щетка применяется тогда, когда загрязнение плохо отходит, и простой струи пара оказывается недостаточно.

**Воронка и мерная чаша** — для удобного и безопасного наливания воды в бойлер.

## Подготовка к работе и использование

### Наливание воды

Убедитесь, что пароочиститель отключен от сети электропитания, открутите крышку бойлера, вращая ее против часовой стрелки, и залейте воду в бойлер. Используйте воронку и мерную чашку. Затем плотно закрутите крышку.

Не следует пытаться заполнить бойлер до самых краев, наливая воды больше нормы, чтобы обеспечить большее время работы от заправки. Так делать не следует, потому что при чрезмерном заполнении бойлера первые порции пара будут слишком влажными и даже с водой, что приведет к сильному намоканию объекта чистки.

Чтобы ускорить первоначальный нагрев, можно заливать неполный бойлер. Однако не наливайте менее 150 мл воды. Не заливайте в бойлер чистящие средства и другие добавки. Крышка бойлера снабжена предохранителем, который блокирует ее открывание, если в бойлере находится пар под давлением. Чтобы открыть крышку стравите весь пар из бойлера и немного подождите, чтобы он остыл.

### Использование

1. Соберите пароочиститель. Подсоедините все необходимые насадки и принадлежности. Будьте осторожны! Помните, что насадки и принадлежности нагреваются во время работы.
2. Подключите пароочиститель к сети электропитания и нажмите на кнопку включения. Индикатор загорится красным светом, и устройство начнет нагреваться.
3. Как только цвет свечения индикатора сменится на зеленый, пар достигнет рабочей температуры и давления, и устройство готово к использованию. При полном бойлере нагрев воды происходит примерно за 2-3 минуты.
4. Снимите блокировку, нажмите кнопку подачи пара и распыляйте пар для очистки.
5. По окончании работы выключите пароочиститель и отсоедините его от сети электропитания. Стравите остатки пара, нажав на кнопку подачи пара. Слейте остатки воды из бойлера. Протрите устройство, дайте ему остыть и уберите для хранения.

Для разблокирования кнопки подачи пара нажмите на кнопку блокиратора и одновременно сдвиньте ползунок вперед в позицию OPEN (разблокировано). Для блокировки просто сдвиньте ползунок назад в позицию LOCK (заблокировано).

При смене насадок не забывайте блокировать кнопку подачи пара во избежание ее случайного нажатия.

## Система безопасности

Пароочиститель оснащен несколькими защитными устройствами, которые делают работу пароочистителя безопасной.

Регулятор давления поддерживает давление в бойлере в рабочем диапазоне. При достижении максимального значения нагрев выключается и при падении давления в результате расхода пара включается вновь. В случае выхода из строя регулятора давления и перегреве прибора аварийный термоблокиратор выключает прибор.

При возникновении в бойлере избыточного давления предохранительный клапан стравливает пар, пока давление не опустится до безопасного уровня.

Водяной клапан невозможно открутить пока в бойлере есть давление.

Кнопка подачи пара имеет блокировку от случайного нажатия.

## Уход и хранение

- Не накрывайте нагретый прибор непосредственно после использования.
- Не оставляйте вблизи источников тепла.
- Держите пароочиститель в сухом проветриваемом помещении.
- При длительном перерыве в работе слейте из бойлера остатки воды, чтобы минимизировать отложение солей.

### Удаление накипи

Периодически, примерно после 5 наполнений, промывайте бойлер.

- Наполните бойлер водой, закрутите крышку и энергично встряхните пароочиститель. В результате этого отделяются тонкие отложения накипи, осевшие на дне и стенках бойлера.
- Открутите клапан и вылейте воду.

В зависимости от жесткости воды и частоты использования может потребоваться удаление накипи с помощью химических средств.

- Разведите в воде средство для удаления накипи и залейте его в бойлер. Руководствуйтесь указаниями по применению используемого средства для удаления накипи. Не закрывайте бойлер клапаном.
- Через несколько часов слейте раствор для удаления накипи и 2-3 раза промойте бойлер чистой водой, чтобы удалить остатки средства.
- При последующем отпаривании рекомендуется выпустить пар в течение 10-20 секунд, чтобы удалить возможные остатки средства для удаления накипи, которые могли остаться в паровом шланге. Это актуально, например, перед отпариванием тканей, т.к. остатки средства для удаления накипи могут вызвать появление пятен.

Чтобы уменьшить образование накипи используйте дистиллированную или деминерализованную воду.

### Уход за принадлежностями

Вы можете стирать загрязненные тряпки для отпаривания в стиральной машине при 60 °С.

Не используйте средство для полоскания, чтобы тряпки хорошо впитывали загрязнения. Тряпки пригодны для сушки в сушильной машине.

## Технические характеристики

1. Напряжение: 220 В, 50 Гц
2. Мощность: 1000 Вт
3. Емкость бойлера: 0,3 л
4. Рабочее давление пара: 3 бара
5. Вес нетто: 2,2 кг
6. Вес брутто: 2,6 кг
7. Время разогрева: 2-3 мин



[www.kitfort.ru](http://www.kitfort.ru)

Срок службы: 5 лет  
Товар сертифицирован.



Производитель имеет право на внесение изменений в дизайн, комплектацию, а также в технические характеристики изделия в ходе совершенствования своей продукции без дополнительного уведомления об этих изменениях.

## Советы по использованию

- При первой подаче пара, а также если был большой перерыв после последней подачи пара, возможен кратковременный выход скопившегося в шланге конденсата.

### Чистка поверхностей

- Очищаемый материал должен выдерживать влагу и высокую температуру. Убедитесь в этом перед началом очистки.
- Некоторые типы полов (например, кафельный или плиточный) имеют канавки или зацементированные поверхности. Для более тщательной очистки рекомендуем воспользоваться круглой нейлоновой щеткой.
- Для дезинфекции поверхности удерживайте паровое сопло на расстоянии приблизительно 1,5 см от поверхности и обрабатывайте ее паром в течение как минимум 5 секунд. Такая обработка наиболее эффективно убивает микробы и бактерии.
- Сильный известковый налет перед чисткой паром можно сбрызнуть уксусом, дать уксусу подействовать в течение примерно 5 минут, а затем обработать поверхность паром.
- Чем ближе паровое сопло к загрязненному месту, тем выше чистящий эффект, поскольку наивысшая температура пара обеспечивается на выходе из парового сопла. Поэтому при чистке старайтесь располагать паровое сопло насадок как можно ближе к очищаемой поверхности.
- При чистке паром протрите обработанную паром поверхность чистой тканью, чтобы удалить отставшую грязь. Рекомендуется протереть поверхность, пока она еще не высохла. Соблюдайте осторожность, протирая металлические поверхности, так как они могут быть горячими.
- При чистке одежды или обивки мягкой мебели наденьте на щетку для отпаривания тряпку, тогда загрязнения будут впитываться в тряпку, а не в ткань обивки.

### Чистка окон и зеркал

- При использовании резинового скребка сначала тщательно очистите с помощью пара всю поверхность окна или зеркала, а затем отключите подачу пара. После этого прижмите резиновый скребок к верхней части окна или зеркала и постепенно опускайте скребок вниз. Двигайтесь по направлению от одной стороны поверхности к другой, чтобы очистить все окно или зеркало.
- При отрицательных температурах снаружи (зимой) перед чисткой оконного стекла прогрейте его, чтобы оно не треснуло от резкого перепада температур. После прогрева вы легко сможете обработать паром всю поверхность.

### Отпаривание одежды

- Для отпаривания одежды повесьте ее на нержавеющую вешалку. Направьте щетку для отпаривания на нижнюю часть одежды. Пар начнет подниматься по ее лицевой и изнаночной стороне, разглаживая складки. Медленно проведите щетку до самого верха одежды. Отведите щетку в сторону от одежды и разгладьте материал свободной рукой.
- Для разглаживания полотенец, носовых платков и салфеток повесьте их на штангу или вешалку для полотенца и осторожно обработайте паром.
- Шторы и портьеры не обязательно снимать для отпаривания.
- Для разглаживания плотных тканей может потребоваться повторное отпаривание.
- Для разглаживания сильно измятого материала обработайте его паром с двух сторон.
- Не используйте металлические вешалки или плечики, так как от воздействия пара они могут заржаветь.
- После отпаривания ткань может быть немного влажной, поэтому сразу не убирайте вещь на хранение, а просушите, повесив на вешалку или разложив на какой-либо поверхности.
- Соблюдайте особую осторожность при отпаривании деликатных тканей и тех тканей, которые могут быть повреждены при сбрызгивании водой.
- При отпаривании вещей, расположенных на горизонтальной поверхности, снизу желательно подложить какой-нибудь пористый и паропроницаемый материал (войлок, ватное одеяло или матрас, несколько слоев неплотной ткани). В противном случае пар не сможет пройти сквозь отпариваемую вещь, так как снизу ему будет некуда выходить, в результате пар будет воздействовать только на поверхностные слои, и эффект от отпаривания будет меньше. При использовании гладильной доски преимущество следует отдать той, у которой низ рабочей поверхности не сплошной, а выполнен из сетки, тогда пар будет хорошо проходить сквозь нее. Не используйте деревянные поверхности, так как пар может повредить их.



## Меры предосторожности

Пожалуйста, внимательно прочтите инструкцию по эксплуатации. Обратите особое внимание на меры предосторожности. Всегда держите инструкцию под рукой.

1. Используйте пароочиститель только по назначению и в соответствии с указаниями, изложенными в данном руководстве.
2. Перед подключением кабеля питания к электрической розетке убедитесь, что параметры электропитания, указанные на пароочистителе, совпадают с параметрами используемого источника питания.
3. Для предотвращения перегрузки электросети не подключайте к ней одновременно несколько устройств высокой мощности.
4. Для предотвращения поражения электрическим током не погружайте устройство в воду и другие жидкости.
5. Не переносите устройство, взявшись за шнур питания. Не тяните за шнур питания при отключении пароочистителя от розетки.
6. Не используйте устройство, если шнур питания или пароочиститель повреждены. Во избежание поражения электрическим током не разбирайте устройство самостоятельно — для его ремонта обратитесь к квалифицированному специалисту. Помните, неправильная сборка устройства повышает опасность поражения электрическим током при эксплуатации.
7. Контролируйте работу пароочистителя, когда рядом находятся дети и домашние животные. Не оставляйте подключенным к розетке пароочиститель без присмотра.
8. Детям, людям с ограниченными физическими, сенсорными или умственными способностями, а также лицам, не обладающим достаточными знаниями и опытом, разрешается пользоваться пароочистителем только под контролем лиц, ответственных за их безопасность, или после инструктажа по эксплуатации устройства. Не позволяйте детям играть с пароочистителем.
9. Отключайте шнур питания от розетки перед заполнением резервуара для воды.
10. Плотно завинчивайте клапан резервуара для воды после долива воды. Не пытайтесь открыть клапан во время работы пароочистителя и пока в бойлере есть давление пара.
11. В резервуар для воды следует заливать только воду. Заполнение резервуара другими жидкостями может привести к поломке устройства или получению травм. Чтобы минимизировать отложение солей, рекомендуется использовать дистиллированную или деминерализованную воду. Не заливайте в резервуар слишком много воды.
12. Не используйте пароочиститель, пока резервуар для воды не заполнен.
13. Используйте только предлагаемые производителем аксессуары. Использование иных дополнительных принадлежностей может привести к поломке устройства или получению травм.
14. Не направляйте струю пара на себя, других людей, животных и растения. Включайте подачу пара, отвернув сопло от себя. Не используйте устройство, если паровое сопло засорено.
15. Немедленно выключите пароочиститель если есть утечка воды или пара из устройства.
16. Контакт с горячими металлическими частями пароочистителя, горячей водой или паром может вызвать ожог. В процессе использования не прикасайтесь к паровому соплу.
17. Перед первым отпариванием какой-либо поверхности следует ознакомиться с рекомендациями производителя изделия о том, как обращаться с материалом, из которого оно изготовлено. Если рекомендации по отпариванию материала отсутствуют, проверьте действие пароочистителя на небольшом малозаметном участке поверхности.
18. Не используйте пароочиститель для мытья полов, не имеющих защитного покрытия, например, полов из твердых пород дерева, так как это может привести к их деформации или повреждению.
19. Следите за тем, чтобы при использовании пароочистителя шнур питания не соприкасался с горячими поверхностями.
20. Не накрывайте пароочиститель сразу после использования, пока он горячий.
21. Перед тем как убрать пароочиститель на хранение, дайте ему полностью остыть в течение 30 минут и вылейте воду из резервуара.

## Другие товары Kitfort



### Индукционная плитка КТ-107

Мощность: 1800 Вт  
Кнопочное управление  
8 режимов мощности  
Блокировка кнопок  
Защита от перегрева

### Пароочиститель-отпариватель КТ-909

Мощность: 1500 Вт  
Рабочее давление пара: 3,5 бара  
Есть все необходимые насадки  
Для чистки паром и отпаривания одежды



### Профессиональный отпариватель КТ-902

Мощность: 2 200 Вт  
Подача пара: 35 г/мин.  
Время подачи пара: 60 мин.  
Объем резервуара для воды: 1,6 л  
Длина парового шланга: 1,5 м  
3 режима подачи пара  
Автоматическое предупреждение  
о низком уровне воды в резервуаре  
Защита от перегрева во время длительной  
работы отпаривателя  
Система «Капля-стоп»  
Автоматическая смотка шнура  
Телескопическая стойка





## Кит-руководство

Наш слоган «Всегда что-то новенькое!» отражает самую суть бренда. Ведь марка обладает позитивным любопытством, у нее настоящий нюх на полезные новинки. В ассортименте всегда появляются интересные товары с новыми возможностями.

Не случайно символом бренда стал кит — любопытный, умный и безусловно полезный. Так и наши товары — любопытные, умные и безусловно полезные, они верой и правдой будут помогать вам готовить, наводить чистоту и ухаживать за вещами.

Если вам понравилось пользоваться нашими бытовыми приборами — будем рады прочесть ваши отзывы и истории, присылайте их по адресу [info@kitfort.ru](mailto:info@kitfort.ru) или оставьте на сайте [www.kitfort.ru](http://www.kitfort.ru).

Если же что-то не понравилось — тем более напишите нам, и мы обязательно учтем ваши пожелания и наблюдения.

И тогда кит обязательно станет самым полезным другом вашего дома!

