

Ольга
Шматова

Самоучитель по рисованию акварелью



ОБУЧЕНИЕ
ПРОФЕССИОНАЛЬНЫМ
ПРИЕМАМ:

прозрачные
и полупрозрачные краски



по сухому
или равномерное окрашивание



использование карандашей



заливка



по мокрому или по влажному



многослойная живопись
или сухим по сухому



смягчение границ



сухая кисть



резервная жидкость,
скотч и трафареты

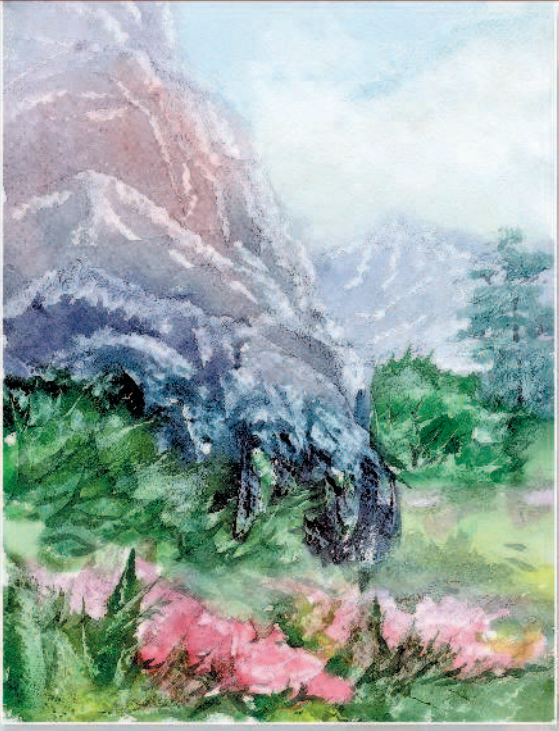


мастихин




рельеф бумаги







Ольга
Шматова



Самоучитель по рисованию акварелью

УНИКАЛЬНОЕ ПРЕДЛОЖЕНИЕ!

Впервые в книге собраны
все существующие
20 художественных
приемов



ЭКСПРЕСС-КУРС

ОБУЧЕНИЕ С НУЛЯ
ШАГ ЗА ШАГОМ



Москва
2019



УДК 741 (075.4)
ББК 85.14/я7
Ш71

Макет и оформление Елены Ененко

Фотографии Сергея С. Кузьмичева



Ольга Шматова — профессиональный художник, художественный руководитель студии обучения рисованию, автор книги «Самоучитель по рисованию гуашью».

Автор благодарит своих учеников, работы которых использованы в этой книге:

Татьяну Голубеву, Татьяну Веселову, Ярославу Кузьмичеву, Веру Шматову, Евгению Нерозникову, Алексея Петрова

Сайт автора <http://www.artol.ru>



ISBN 978-5-699-18797-3

9 785699 187973 >

ISBN 978-5-699-18797-3

Шматова, Ольга Валериевна.

Ш71 Самоучитель по рисованию акварелью / Ольга Шматова. — Москва : Эксмо, 2019. — 80 с. : ил. — (Учимся рисовать с Ольгой Шматовой).

ISBN 978-5-699-18797-3

Читателям предлагается современный самоучитель, представляющий собой уникальное собрание художественных приемов работы акварелью.

Эта книга бесценна для тех, кто только начал знакомиться с такой интересной техникой, как акварель, и любопытна тем, кто уже начал работать с ней. Готовые приемы позволят начинающим художникам развиваться как творчески, так и технически, экономия время и силы для дальнейшего профессионального роста.

Эффективная, наглядная и современная методика обучения направлена на раскрытие природного потенциала и дает возможность овладеть простыми и доступными художественными навыками.

УДК 741 (075.4)
ББК 85.14я7

Все права защищены. Книга или любая ее часть не может быть скопирована, воспроизведена в электронной или механической форме, в виде фотокопии, записи в память ЭВМ, репродукции или каким-либо иным способом, а также использована в любой информационной системе без получения разрешения от издателя. Копирование, воспроизведение и иное использование книги или ее части без согласия издателя является незаконным и влечет уголовную, административную и гражданскую ответственность.

Издание для досуга
УЧИМСЯ РИСОВАТЬ С ОЛЬГОЙ ШМАТОВОЙ

Шматова Ольга Валериевна

САМОУЧИТЕЛЬ ПО РИСОВАНИЮ АКВАРЕЛЬЮ

Ответственный редактор *М. Терешина*
Художественные редакторы *Е. Ененко, Е. Анисина*
Технический редактор *М. Печковская*
Компьютерная верстка *Д. Фирстов*
Корректор *Е. Самолетова*

ООО «Издательство «Эксмо»
123308, Москва, ул. Зорге, д. 1. Тел.: 8 (495) 411-68-86.
Home page: www.eksmo.ru E-mail: info@eksmo.ru
Эндрүшү: «ЭКСМО» АҚБ Баспасы, 123308, Мәскеу, Ресей, Зорге көшесі, 1 үй.
Тел.: 8 (495) 411-68-86.
Home page: www.eksmo.ru E-mail: info@eksmo.ru
Тауар белгісі: «Эксмо»

Интернет-магазин: www.book24.ru

Интернет-магазин: www.book24.kz

Интернет-дүкен: www.book24.kz

Импортер в Республику Казахстан ТОО «РДЦ-Алматы».

Қазақстан Республикасындағы импорттаушы «РДЦ-Алматы» ЖШС.

Дистрибутор и представитель по приему претензий на продукцию,

в Республике Казахстан: ТОО «РДЦ-Алматы»

Қазақстан Республикасында дистрибутор және өнім бойынша арыз-талаптарды

қабылдаушының өкілі «РДЦ-Алматы» ЖШС.

Алматы қ., Домбровский көш., 3-а, литер Б, офис 1.

Тел.: 8 (727) 251-59-90/91/92; E-mail: RDC-Almaty@eksmo.kz

Өнімнің жарамдылық мерзімі шектелмеген.

Сертификация туралы ақпарат сайты: www.eksmo.ru/certification

Сведения о подтверждении соответствия издания согласно законодательству РФ

о техническом регулировании можно получить на сайте Издательства «Эксмо»

www.eksmo.ru/certification

Өндiрген мемлекет: Ресей. Сертификация қарастырылмаған



Подписано в печать 19.06.2019. Формат 84×108 1/16. Гарнитура «Таймс».
Печать офсетная. Бумага офсетная. Усл. печ. л. 8,4.
Доп. тираж 4000 экз. Заказ №

© Шматова О., 2007
© ООО «Издательство «Эксмо», 2019



Материалы, оборудование, художественные приемы

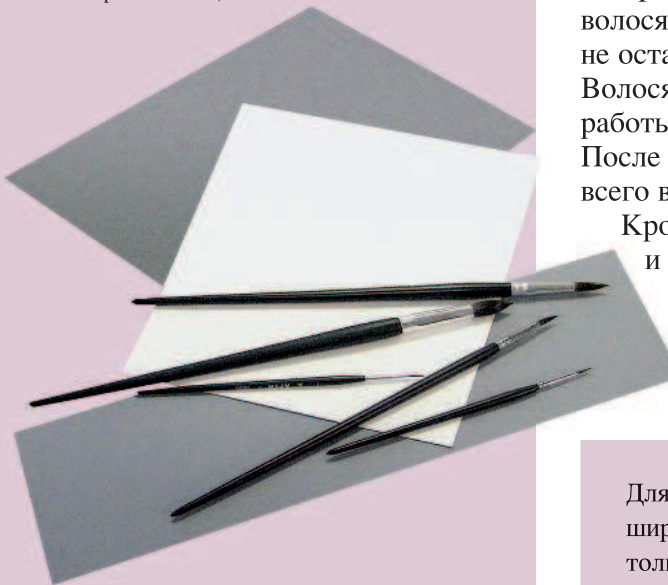


МАТЕРИАЛЫ И ОБОРУДОВАНИЕ



Кисти из пони очень мягкие и, намокая, не образуют тонкого кончика. Поэтому кистей из пони нужно несколько. Тонкая кисть — для проведения тонких линий, а толстая — для толстых.

Кисти из беличьего волоса, намокая, образуют тонкий кончик. Одной кистью можно проводить линии разной толщины.



◆ Инструменты для работы акварелью

КИСТИ

Как для работы любыми красками, для рисования акварелью необходимы кисти. Они должны быть мягкими, легко набирать воду и также легко отдавать ее бумаге. Такими свойствами обладают кисти из синтетического волоса, а также из волоса белки, пони и колонка.

При выборе кисти стоит обратить внимание на ее упругость — слишком мягкой кистью будет сложно рисовать. Для некоторых художественных приемов подходят жесткие кисти из щетины и даже хозяйственные для окраски окон.

После окончания работы кисти необходимо промывать и отжимать, стараясь придать волосяному пучку правильную форму. Хранят кисти в пенале, но так, чтобы волос не касался и тем более не упирался в стенку пенала. Во время работы удобно хранить кисти в стакане, волосяным пучком вверх. В банке с водой кисть надолго не оставляют, поскольку это приводит к ее порче. Волосяной пучок загибается, что очень мешает во время работы. Древко в воде разбухает, расширяя цоколь. После высыхания кисти цоколь спадает с древка, чаще всего в самый неподходящий момент.

Кроме толстых и тонких кистей, бывают еще плоские и круглые. Цоколь у круглой кисти формирует круглый в сечении волосяной пучок. Цоколь у плоской кисти сплюснут и волос образует лопаточку. Форма края лопаточки может быть плоской и закругленной («кошачий язык»).

Для начала работы необходимо обзавестись несколькими широкими плоскими кистями и круглыми большой толщины, кроме того — одной тонкой и одной средней.



Хозяйственные кисти из щетины могут использоваться для создания больших работ.



В наборы школьно-оформительской акварели часто входит кисть.



Мастихин нужен при некоторых художественных приемах.

Материал кисти	Свойство	Применение
Белка (недорого)	Умеренно мягкий волос, часто окрашен в пучке неравномерно. При намокании круглая кисть образует каплевидную форму, утончаясь на кончике до нескольких волосков.	Проведение одной кистью и тонких, и толстых линий, мазки разной формы, заливки, работа по сырому, смягчение границ по мокрому.
Пони (дешево)	Очень мягкий волос, встречается разного цвета — от черного до светло-рыжего. При намокании круглая кисть сама не образует каплевидную форму. Часто при намокании становится волнистой (плохая обработка).	Заливки, работа по сырому, мазки по форме кисти.
Колонок (дорого)	Умеренно упругий волос. При намокании круглая кисть образует каплевидную форму, утончаясь на кончике до нескольких волосков. Даже сухой волос хорошо сохраняет форму.	Проведение одной кистью и тонких, и толстых линий, мазки разной формы, заливки, работа по сырому, смягчение границ по мокрому и по сухому, смывание красочного слоя.
Свиная щетина (дешево)	Жесткий, упругий волос, обычно белого цвета. При намокании не меняет форму. Кисти долговечны.	Работа сухой кистью, смывание красочного слоя, набрызгивание, нанесение маскировочной жидкости, работа по сырому.
Синтетика (недорого)	Умеренно упругий волос, чуть жестче колонка. При намокании образует каплевидную форму, утончаясь на кончике до нескольких волосков. Даже сухой волос хорошо сохраняет форму. Кисти долговечны.	Проведение одной кистью и тонких, и толстых линий, мазки разной формы, работа по сырому, смягчение границ по мокрому и по сухому, набрызгивание, смывание красочного слоя.



Планшет.

П Л А Н Ш Е Т

Планшет позволяет избегать искривления бумаги. Это особенно важно при работе с большими листами небольшой плотности. Перед закреплением бумаги на планшет лист обильно смачивают с обеих сторон. Смоченную бумагу прикрепляют с помощью бумажного скотча. После высыхания прикрепленного к планшету листа по нему можно рисовать акварелью. Небольшие листы бумаги необязательно мочить, а закреплять только сверху.

Планшетом может служить лист оргалита или фанеры, закрепленных на подрамник. Если планшет не очень большого размера, то можно воспользоваться листом фанеры или оргалита без подрамника.



В набор профессиональных красок, как правило, входит съемная пластиковая палитра.

П А Л И Т Р Ы

Палитра может быть специальной пластиковой, но за неимением ее стоит воспользоваться и белой фарфоровой тарелкой. На палитру удобно выдавить краски из тюбиков. В этом случае смывать краски после работы необязательно. Следы красок, оставшиеся после мытья палитры, можно убрать с помощью жидких моющих средств.

Палитрой может служить и кусок бумаги, например черновика.

Г У Б К А

Отличный инструмент для нанесения или, наоборот, — сбора воды. Также губкой можно пользоваться как штампом.

Баночка-непроливайка слишком мала для отмывания кистей, воду придется менять очень часто. Проще взять большую банку.



Е М К О С Т Ь Д Л Я В О Д Ы

Поскольку рисование акварелью — фактически рисование подкрашенной водой, то емкость должна быть большой. Чем больше емкость, тем реже придется менять воду.

Некоторые художники используют большое ведро, которое стоит на полу.

Лучше иметь две банки с водой: одна для отмывания кисти, другая для добавления в краски.

Т Р Я П О Ч К А Д Л Я П Р О Т И Р К И К И С Т Е Й

Это может быть как чистая ветошь, так и кусок мягкой хлопковой ткани или нетканого полотна. В любом случае ее предназначение — хорошо впитывать воду. С помощью



Тряпочка для протирки кистей.