



# РУКОВОДСТВО ПО ЭКСПЛУАТАЦИИ (ПАСПОРТ) СВЕТОДИОДНЫЙ СВЕТИЛЬНИК

## 1. ТЕХНИЧЕСКИЕ ХАРАКТЕРИСТИКИ

Наименование параметра	SPO-6-36-4K-P	SPO-6-36-6K-P	SPO-6-48-4K-P	SPO-6-48-6K-P
	SPO-6-36-4K-M	SPO-6-36-6K-M	SPO-6-48-4K-M	SPO-6-48-6K-M
Напряжение питания [переменного тока], В	165-265			
Номинальное напряжение питания [переменного тока], В	220			
Частота сети, Гц	50/60			
Потребляемая мощность, Вт	36			
Световой поток, Лм	3060		4200	
Индекс цветопередачи, Ra	>80			
Цветовая температура, К	4000	6500	4000	6500
Коэффициент пульсации (IRF), %	<5%			
Класс защиты от поражения электрическим током	IP40			
Степень защиты от воздействия окружающей среды	IP40			
Климатическое исполнение и категории размещения	УХЛ4			
Срок службы, ч	50 000			
Габариты, ДхШхВ, мм	59х55х19			
Масса, г	1400			

## 2. КОМПЛЕКТНОСТЬ

Светодиодный светильник, шт.	1
Руководство по эксплуатации (Паспорт), экз.	1

## 3. ПОДГОТОВКА, ПОДКЛЮЧЕНИЕ И МОНТАЖ ИЗДЕЛИЯ

### 3.1. Требования безопасности.

**Внимание!** Монтаж или демонтаж светодиодного светильника необходимо производить строго при отключенном напряжении сети. Запрещается эксплуатация изделия с поврежденной изоляцией проводов и токоведущих частей. Запрещается самостоятельно разбирать и ремонтировать изделие.

### 3.2. Подготовка изделия к работе.

Распакуйте светильник и убедитесь в отсутствии повреждений корпуса, рассеивателя и проводов.

### 3.3. Подключение.

**Внимание!** Все провода во время подключения светодиодного светильника должны быть обесточены. Сечение жил используемых проводов должно быть не менее 0,75мм<sup>2</sup>.

3.3.1. Для подключения светильника необходимо подвести к месту его монтажа 3-х жильный провод.

3.3.2. Этот провод необходимо подключить к проводу источника питания с помощью внешнего клемника (в комплект не входит) в соответствии со схемой, изображенной на рис.1; модель SPO-6-36 не имеет вывода проводов, подключение происходит через клемную колодку в соответствии со схемой на рис. 2.

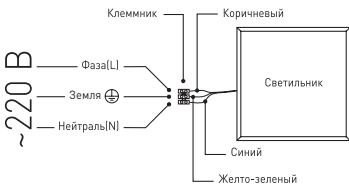


Рис.1. Схема подключения светильника SPO-6-48 к сети 220В.

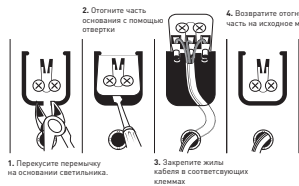


Рис.2. Схема подключения светильника SPO-6-36 к сети 220В.

3.3.3. После проверки правильности подключения можно включать сетевое напряжение.

## 4. МЕРЫ ПРЕДОСТОРОЖНОСТИ

- Во избежание несчастных случаев никогда не подвергайте изделие воздействию огня и не опускайте его в воду.
- Изделие предназначено для использования только внутри помещений.
- Во избежание несчастных случаев запрещается самостоятельно производить ремонт электротехнической продукции.
- Запрещается эксплуатировать изделие при наличии механических и прочих повреждений любого из его компонентов.
- Помните, что переменное напряжение 220В опасно для жизни!

## 5. ТРАНСПОРТИРОВКА И ХРАНЕНИЕ

Транспортировка и хранение изделия должны производиться в упаковке с соблюдением мер предосторожности от механических повреждений и воздействия атмосферных осадков.

## 6. УТИЛИЗАЦИЯ

Изделие необходимо утилизировать согласно требованиям законодательства территории реализации.

## 7. ВОЗМОЖНЫЕ НЕИСПРАВНОСТИ И СПОСОБЫ ИХ УСТРАНЕНИЯ

**Внимание!** Все работы связанные с устранением возможных неисправностей изделия должны осуществляться при отключенном питании сети!

Светильник не работает	<ul style="list-style-type: none"> <li>проверить наличие сетевого напряжения питания 220В</li> <li>убедиться в целостности всех проводов и их изоляции</li> <li>убедиться в целостности всех соединений</li> </ul>
------------------------	--

Перечень возможных неисправностей и способы их устранения приведены в таблице 3.

Таблица 3.

Если эти способы Вам не помогли, для устранения неисправности обратитесь за помощью к квалифицированным специалистам.

<b>Наименование изделия:</b>	Бытовой светильник
<b>Модель изделия</b>	Модель: SPO-6 Артикулы: SPO-6-36-4K-P, SPO-6-36-4K-M, SPO-6-36-6K-P, SPO-6-36-6K-M, SPO-6-48-4K-P, SPO-6-48-4K-M, SPO-6-48-6K-P, SPO-6-48-6K-M
<b>Тип изделия</b>	Светодиодный светильник
<b>Товарный знак</b>	ЭРА
<b>Страна изготовитель</b>	Китай
<b>Наименование изготовителя</b>	АТЛ Бизнес (Шэньчжэнь) КО., ЛТД (ATL Business (ShenZhen) CO., LTD.)
<b>Адрес изготовителя</b>	КНР, 518054, Шэньчжэнь, Наньшань Дистрикт, Чуанье стрит, Нос Баоличэнг Билдинг, рум 901 (PRC, 518054, Shenzhen, Nanshan District, Chuangye street, North Baolicheng Building, room 901)
<b>Информация для связи с изготовителем</b>	atl_company@163.com
<b>Импортер</b>	Информация об импортере указана на этикетке, расположенной на индивидуальной упаковке.
<b>Служба по работе с потребителями</b>	121467, Россия, г.Москва, а/я 43
<b>Соответствие нормативным документам</b>	Изделие соответствует требованиям ТР ТС 004/2011 «О безопасности низковольтного оборудования», ТР ТС 020/2011 «Электромеханическая совместимость технических средств»
<b>Дата изготовления</b>	Указана на упаковке или корпусе светильника

**ВАЖНО!** Производитель оставляет за собой право вносить изменения в конструкцию и спецификации выпускаемых изделий в любое время без предварительного уведомления и без каких-либо обязательств внести такие же изменения в ранее или позднее произведенные изделия.

## 8. СВЕДЕНИЯ ОБ ИЗДЕЛИИ

### 9. ГАРАНТИЙНЫЕ ОБЯЗАТЕЛЬСТВА

9.1. Гарантийный срок эксплуатации изделия составляет 5 года со дня продажи, при соблюдении потребителем условий монтажа, эксплуатации, транспортировки и хранения, изложенных в данном руководстве.

9.2. Устройство не подлежит гарантийному обслуживанию в случае:

- предъявления товара с незаполненным (неправильно заполненным) гарантийным талоном;
- наличия механических повреждений или следов вскрытия корпуса;
- нарушения условий эксплуатации, изложенных в данном руководстве.

Замена вышедшей из строя электротехнической продукции осуществляется в точке продажи при наличии корректно заполненного гарантийного талона:

Место продажи	Дата продажи	Штамп магазина и подпись продавца



# КОЛДОНМО (ПАСПОРТ) Жарыкдиоддуу шамчырак



## 1. ТЕХНИЧЕСКИЕ ХАРАКТЕРИСТИКИ

Параметрлеринин аталышы	SPO-6-36-4K-P SPO-6-36-4K-M	SPO-6-36-6K-P SPO-6-36-6K-M	SPO-6-48-4K-P SPO-6-48-4K-M	SPO-6-48-6K-P SPO-6-48-6K-M
Азыктануунун чыңалуусу (өзгөрмө ток), В	165-265			
Азыктануунун номиналдык чыңалуусу (өзгөрмө ток), В	220			
Ток тармагынын жыштыгы, Гц	50/60			
Коргоочулук кубаттуулук, Вт	36		48	
Жарыктык агым, Лм	3060		4200	
Түс берүү индекси (Ra), кем эмес	>80			
Түс температурасы, К	4000	6500	4000	6500
Согуучулук коэффициенти (IRF):	<5%			
Кубаттуулук коэффициенти (PF):	>0.95			
Айланча-чарчөөнү тавар берүүсүнөн коргоо деңгээли	IP40			
Кызмат өтөө мөөнөтү, саат	50 000			
Көлөмү, УЗИМУТУУРАСАҒЫЙЖИКТИГИ, мм	59х55х19			
Массасы (шамчырак жана азыктандыруу булагы), г	1400			

## 2. ТОПОМДУЛУГУ

Жарыкдиоддуу шамчырактын, даана.	1
Колдонмо китеп (Паспорт), экз.	1

## 3. ШАМЧЫРАКТЫ ДАЯРДОО, ТУТАШТЫРУУ ЖАНА ОРНОТУУ

### 3.1. Коопсуздук талаптары.

**Көңүл бургула!** Жарыкдиоддуу шамчыракты орнотуу же кайра орнотууда чыңалып турган токту өчүрүү керек. Чырактын проводуну сырткы коргоочу катмары же ток берүүчү бөлүкчөлөрү бузук болсо колдонууга туюу салынат. Өз алдынча чечүү же оңдоого туюу салынат.

### 3.2. Шамчыракты ишке киргизүүгө даярдоо.

Чыракты оромолдук чыгарып, корпусунан, жарык чачыраткычтын, проводунан бузук же сынык эмес тигин текшериниз.

### 3.3. Туташтыруу.

**Көңүл бургула!** Жарыкдиоддуу шамчыракты туташтырууда бардык проводдорду токтон суурал таштоо керек. Проводдогу ажырым азымдар 0,75мм<sup>2</sup> кем болбоосу зарыл.

3.3.1. Туташтыруу үчүн оромолдура турган жарык эми ажырым азымды алып келүү керек.

3.3.2. 1-суретте көрсөтүлгөн схемга ылайык бул провод азыктандыруу проводуну сырткы клеммиктин жардамы менен туташтырылат (клеммик топтомо кирбейт);

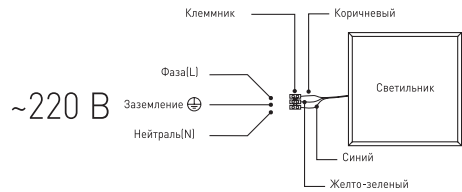


Рис.1. 220В шамчыракты токтоо туташтыруу схемасы

3.3.3. токко туура туташканын текшерген соң токту жандырса болот.

## 4. КООПСУЗДУК ЧАРАЛАРЫ

- Кырсыкты алдын алуу үчүн шамчыракты өтпө жанындагына жана сууга тийгизбегиз.
- Шамчыракты балемин ичинде гана колдонууга болот.
- Кырсыкты алдын алуу үчүн электротехникалык буюмду өз алдынча оңдоого болбойт.
- Шамчырактын же анын бөлүкчөлөрү бузук же сынык болсо колдонууга туюу салынат.
- 220В өзгөрмө ток өмүргө кооптуу!

## 5. ТАШУУ ЖАНА САКТОО

Шамчыракты оромолдура ташуу жана сактоодо механикалык сынуу, бузулуптардан жана нымдан сактоону эске алуу зарыл.

## 6. КЕРЕКТЕН ЧЫГАРУУ

Шамчыракты ал сатылып жаткан өлкөнүн мыйзамына ылайык керектен чыгаруу зарыл.

## 7. МҮМКҮН БОЛГОН БУЗУЛУУЛАР ЖАНА АЛАРДЫ ОҢДОО

**Көңүл бургула!** Шамчырактын ар кандай бузулууларын оңдоо иштеринде токту өчүрүү керек!

3-таблицада мүмкүн болгон бузулуулар жана аларды оңдоо иштери берилген.

Шамчырак иштетбесе	<ul style="list-style-type: none"> <li>220В токтуун бар экенин текшериниз</li> <li>бардык проводдордун оң жана ачык эместигин текшериниз</li> <li>бардык туташтыргычтардын бузук эместигин текшериниз</li> </ul>
--------------------	--

3-таблица.

Өгөр бул чаралар сизге жардам бербесе атайын адистерге кайрылыңыз.

## 8. ШАМЧЫРАК ТУУРАЛУУ МААЛЫМАТ

Буюмдун аталышы	Тиричиликте колдонулуучу шамчырак
Буюмдун модели	Модель: SPO-6 Артикулы: SPO-6-36-4K-P, SPO-6-36-4K-M, SPO-6-36-6K-P, SPO-6-36-6K-M, SPO-6-48-4K-P, SPO-6-48-4K-M, SPO-6-48-6K-P, SPO-6-48-6K-M
Буюмдун тиби	Жарыкдиоддуу шамчырак
Соода белги	ЭРА
Жасаган өлкө	Кытай
Жасаган ишканалар аты	АТЛ Бизнес (Шэньчжэнь) КО., ЛТД (ATL Business (ShenZhen) CO., LTD.)
Жасаган ишканалар дарегин	КЭР, 518054, Шэньчжэнь, Наньшань району, Чуанье көчөсү, Нос Баоличэнг имараты, 901-Батир (PRC, 518054, Shenzhen, Nanshan District, Chuangye street, North Baolicheng Building, room 901)
Жасаган ишкана менен байланышуу учун маалымат	atl_company@163.com
Импорттотуу учун	Импорттотуу учун жонундоу маалымат индивидуалдык кудуга этикеткада көрсөтүлгөн.
Керектоочулар менен иштоо буюнча кызматкерин дарегин	121467, Россия, Москва ш., а/я 43
Нормативдик документтерге туура келиши	Буюм «Томонку чыналуудагы тузулуштордун коопсуздук буюнча» ТР ТС 020/2011, «Техникалык каражаттардын электромагниттик бир-бирине дал келүүсү жонундогу» ТР ТС 020/2011
Жасалуу мөөнөтү	буюмдунсыртынажазылган

## 9. КЕПИЛДИК

9.1. Шамчыракка сатылган кийин 5 жыл мөөнөттүк колдонуу кепилдик берилет. Кардарга колдонмо китепке ылайык орнотуу, колдонуу, ташуу жана сактоо чараларын туура жүргүзгөндө кепилдик берилет.

- 9.2. згер төмөнкүлөр болсо шамчырака кепилдик берилбейт:
- кепилдик талону толук толтурулбаса (туура эмес толтурулса);
  - механикалык бузук же корпунун кардар тарабынан өз алдынча ачылганы байкаса;
  - колдонмо китепке шайкеш колдонуу шарттары туура эмес жүргүзүлсө.

Электротехникалык бузуу бар буюмду сатылган жайда туура толтурулган кепилдик талонунун негизинде алмаштыра аласыз:

Сатылган жайы	Сатылган убактысы	Дүкөндүн штампы жана сатуучунун колу

Өндүрүүчүдө чыгарылган буюмдардын конструкциясына жана спецификациясына ылайык убакытта алдын ала эскертуусүз жана ушундай эле өзгөрүүлөрдү мурунку же кийинки чыгарылган буюмдарга киргизүү милдеттенмеси өзгөрүүлөрдү киргизгенге укугу бар.



## ПАЙДАЛАНУ ЖӨНІНДЕГІ НҮСҚАУЛЫҚ (ПАСПОРТ) ЖАРЫҚДИОДТЫ ШАМДАЛ

### 1. ТЕХНИКАЛЫҚ СИПАТТАМАЛАРЫ

Параметрдің атауы	SPO-6-36-4K-P SPO-6-36-4K-M	SPO-6-36-6K-P SPO-6-36-6K-M	SPO-6-48-4K-P SPO-6-48-4K-M	SPO-6-48-6K-P SPO-6-48-6K-M
Қуат беру көрсетуі (ауыспалы ток), В			165-265	
Тенгерімді қуат беру көрсетуі (ауыспалы ток), В			220	
Желінің жиілігі, Гц			50/60	
Тұтынылатын қуаты, Вт		36		48
Жарықтық ағымы, Лм		3060		4200
Түсті беру индексі (Ra), кем емес			>80	
Түспілік температурасы, К		4000	4000	6500
Лүгілдеу коэффициенті (IRF):			<5%	
Қуаттылық коэффициенті (PF):			>0,95	
Қоршаған ортадан келетін әсерден қорғану дәрежесі			IP40	
Қызмет ету мерзімі, сағ			50 000	
Пішіні, ҰХЕХБ, мм			595x595x19	
Салмағы (шамдал және қуат беру көзі), г			1400	

### 2. ТОПОТДУЛУГУ

Жарықдиодты шамдал, дана	1
Пайдалану жөніндегі нұсқаулық (Паспорт), нұсқа	1

### 3. БҮЙІМДІ ДАЙЫНДАУ, ЖАЛҒАУ ЖӘНЕ МОНТАЖАУ3.1. Коопсуздық талаптары.

#### 3.1. Қауіпсіздік талаптары.

Назар аударыңыз! Жарықдиодты шамдалды монтаждауды немесе демонтаждауды қатаң түрде желі көрнеуі өшіріліп күйінде жүргізілуі қажет. Сымдардың оқшаулағышы мен ток жүретін бөлшектері ақаралған бұйымдарды пайдалануға тыйым салынады. Бұйымды өздiгiмен ашуға және жердеуге тыйым салынады.

#### 3.2. Бұйымды жұмысқа дайындау.

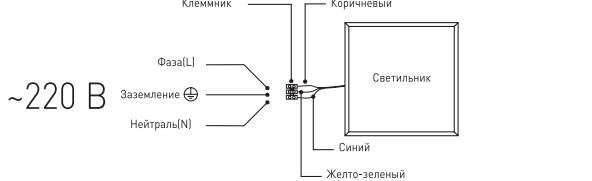
Шамдал қаптамасын ашыңыз және корпунсының, шашыратқышының және сымдардың ақаулы болмауына көз жеткізіңіз.

#### 3.3. Жалғау.

Назар аударыңыз! Жарықдиодты шамдалды жалғау кезінде барлық сымдар тоқтан ақыратылуға тиіс болады. Пайдаланылатын сымдардың шогырсымдарының ұзындығы 0,75мм кем болмауға тиіс болады.

3.3.1. Шамдалды жалғау үшін оның монтаждалатын орнына 3-шоғырды сым келуге тиіс болады.

3.3.2. Бұл сымды 1-суретте көрсетілгендей сұлбаға сәйкес сыртқы қысқартқанды (жоғнаға кірмейді) көмегімен қуат беру көзінің сымна жалған қажет болады.



3.3.3. Дұрыс жалғануын тексергеннен кейін, желілік көрнеуді қосуға болады.

### 4. САҚТАНДЫРУ ШАРАЛАРЫ

1. Жазатайым уағжайлар болдырмау үшін ешқашан да бұйымды отқа жақындатпаңыз әрі суға батырмаңыз.
2. Бұйым тек қана болмын ішінде пайдалануға арналған.
3. Жазатайым уағжайлар болдырмау үшін электр техникалық өнімдердің жөндеуін өзіңіздің жүргізуі тыйым салынады.
4. Оның қандай да болмасын компоненттерінде механикалық және өзге де зақымданулар болғанда бұйымды пайдалануға тыйым салынады.
5. Есіңізге болсын, 220В ауыспалы көрнеу өміріңізге қауіпті!

### 5. ТАСЫМАЛДАУ ЖӘНЕ САҚТАУ

Бұйымды тасымалдау және сақтау механикалық зақымданудан және атмосфералық жауын-шашынның әсерінен сақтандыру шараларын сақтай жүріп, қаптамасында жүргізілуіне тиіс болады.

### 6. КӨДЕГЕ ЖАРАТУ

Бұйымды өткізілген аймақтағы заңнамаңың талаптарына сәйкес көдеге жарату қажет.

### 7. МҮМКҮН БОЛҒАН БҮЗІЛУУЛАР ЖАНА АЛАРДЫ ӨНДҮОО

Көңіл бұрғыла! Шамчырақтан әр қандай бұзулуларын оңдоо иштерінде тоқты өчүрүү керек!

3-таблицада мүмкін болған бұзулулар жана аларды оңдоо иштері берілген.

Шамдал жұмыс істемейді	- желілік 220В қуат беру көрнеуінің болуын тексеріңіз - барлық сымдардың және олардың оқшауланымдарының бүтіндігіне көз жеткізіңіз - барлық жалғанған жерлерінің бүтіндігіне көз жеткізіңіз
------------------------	---

Егер де бұл тәсілдердің біреуі көмегі болмаған болса, ақуарларды жою үшін білікті мамандардың көмегіне жүгіңіз.

### 8. БҮЙІМ ЖАЛҒЫ МӨЛІМЕТТЕР

Бұйымның атауы:	Түрмыстық шамдал
Бұйымның моделі	Модель: SPO-6 Артықулары: SPO-6-36-4K-P, SPO-6-36-4K-M, SPO-6-36-6K-P, SPO-6-36-6K-M, SPO-6-48-4K-P, SPO-6-48-4K-M, SPO-6-48-6K-P, SPO-6-48-6K-M
Бұйымның типі	Жарықдиодты шамдал
Тауарлық белгісі	ЭРА
Өндiрушi ел	Қытай
Өндiрушiнiң атауы	АТЛ Бизнес (ШэньЖэнь КО., ЛТД) (ATL Business (Shenzhen) CO., LTD.)
Өндiрушiнiң мекен-жайы	КНР, 518054, Шэньчжэнь, Наншань Дистрикт, Чуаньге стрит, Нос Баолчэнг Билдинг, рум 901 (PRC, 518054, Shenzhen, Nanshan District, Chuangye street, North Baolicheng Building, room 901)
Өндiрушiмен байланысу үшiн аяқпарат	atl_company@163.com
Импорты	Импорты туралы аяқпарат жеке қаптамада орналасқан заттаңбада көрсетілген.
Тұтынушылармен жұмыс жөніндегі қызмет	121467, Ресей, Мәскеу қ., а/к 43
Нормативтік құжаттарға сәйкестігі	Бұйым ТР ТС 004/2011 "Төмен вольтты жабдықтың қауіпсіздігі туралы", ТР ТС 020/2011 "Техникалық құралдардың электрік-магниттік үйлесімділігі" талаптарына сәйкес келеді.
Өндiрiлген күні	бұйымның сыртына жазылған

### 9. КЕПІЛДІК МІНДЕТТЕМЕЛЕР

9.1. Бұйымды пайдаланудың кепілдік мерзімі, осы нұсқаулықта айтылған монтаждау, пайдалану, тасымалдау және сақтау шарттарының орындалғанда, сатылған күнінен санағанда 5 жылды құрайды.

9.2. Құрылымына жарадында кепілдік қызмет көрсетуі жартыжылдықты.

Кепілдік талоны толтырылмаған (дұрыс толтырылмаған) тауарды ұсынғанда:

- механикалық бұзылулар болғанда немесе корпунсы ашылған бөлгері болғанда;
- осы нұсқаулықта айтылған пайдалану шарттары өрескел бұзылғанда.

Істен шығудан электр техникалық өнімді айырбастау қатесі толтырылған кепілдік талоны бар болғанда сату нүктесінде жүзеге асырылады:

Сатылған жері	Сатылған күні	Дүкеннің мөрі және сатушының қолы

Производитель оставляет за собой право вносить изменения в конструкцию и спецификации выпускаемых изделий в любое время без предварительного уведомления и без каких-либо обязательств внести такие же изменения в ранее или позднее произведенные изделия.



## ՀԱՆՐԱՊԵՏՄԱՆ ՁԵՌՆԱՐԿ (ԱՆՁՆԱԳԻՐ) ԼՈՒՍԱՌԻՈՂԱՅԻՆ ԼՍԱՊ

### 1. ՏԵԽՆԻԿԱԿԱՆ ԸՆԹԹՈՒՄՆԵՐ:

Պարամետրի անվանում	SPO-6-36-4K-P SPO-6-36-4K-M	SPO-6-36-6K-P SPO-6-36-6K-M	SPO-6-48-4K-P SPO-6-48-4K-M	SPO-6-48-6K-P SPO-6-48-6K-M
Ամենաբարձր (միջանկյալ հատմանը), Վ			165-265	
Ամենաբարձր սեղան լարում (միջանկյալ հատմանը), Վ			220	
Չափակ համախառնություն, Հ			50/60	
Արտադրողի կարգաթիվ, Վ			36	48
Լուսային հոսք, կ՛		3060		4200
Պատվարային ինդեքս (Ra), ք. արտադրող			>80	
Պատվարային ինդեքս (Ra), ք. արտադրող		4000	4000	6500
Պատվարային ինդեքս (IRF):			<5%	
Ընդարձակություն (PF)			>0,95	
Շրջակա միջավայրի ներգրծումը (IP-դասակարգում)			IP40	
Մեծագույն ծավալը, ը			595x595x19	
Փակ (ստորոգի և սեղան սարքեր), գ			1400	

### 2. ՆՈՐՄԱԿԱՆԱՑՈՒՄ

Լուսատվարային լուսարկ, կառ	1
Ընդարձակում մեխանիկ (ԱՆՁՆԱԳԻՐ), ճանաչ	1

### 3. ԱՄՏԱՆԱԿԻ ՈՒՍՈՒՄՆԱԳԻՐՈՒՄ, ՏԵԼԱՎՈՅՈՒՄ ԵՎ ՄԱՍԻՆՈՒՄ

#### 3.1. Անվանաբանական պահանջներ:

Որպեսզանք կարողանաք օգտագործել լուսատվարային (անհատական) կամ արտադրողի կողմից արտադրված լուսատվարային լուսարկը, ապա պետք է հետևեք հետևյալ պահանջներին: Արտադրողի կողմից արտադրված լուսարկը պետք է օգտագործվի լուսարկի նախատեսված նպատակները լրացնելու համար:

#### 3.2. Արտադրողի կողմից արտադրված լուսարկի մոնիթորինգ:

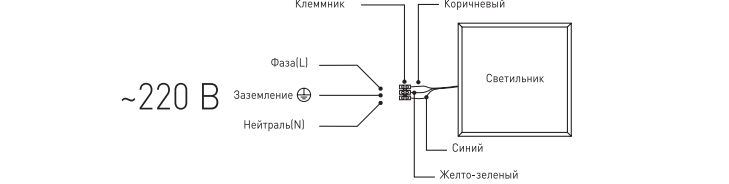
Քանի որ լուսատվարային լուսարկը կարող է փոխանակվել կամ փոխարինվել, ապա կարևոր է հետևել լուսարկի մոնիթորինգին և փոխարինել կամ փոխարինել լուսարկը:

#### 3.3. Մրցանակ:

Լուսարկը կարող է օգտագործվել լուսատվարային լուսարկի մոնիթորինգի համար: Օպորտունիզմով կարող եք օգտագործել լուսարկը լուսարկի մոնիթորինգի համար:

#### 3.3.1. Լուսարկի մոնիթորինգը կատարվում է լուսարկի մոնիթորինգի միջոցով:

3.3.2. Այս կողմից արտադրված լուսարկի մոնիթորինգը կատարվում է լուսարկի մոնիթորինգի միջոցով (լուսարկի մոնիթորինգը) կամ 1-ամս արտադրողի կողմից կատարվող մոնիթորինգով:



3.3.3. Մրցանակը կատարվում է լուսարկի մոնիթորինգի միջոցով:

Նկ. 1 Լուսարկի մոնիթորինգի սխեմա

### 4. ԱՆՏԱՆԱԿԱՆ ՊԱՐԱՄԵՏՐՆԵՐ, ՄԱՍԻՆՈՒՄ:

1. Դիտարկեք արտադրողի կողմից արտադրված լուսարկի մոնիթորինգը և միջոցով օգտագործեք:
2. Արտադրողի կողմից արտադրված լուսարկը միայն ստանդարտ է:
3. Դիտարկեք արտադրողի կողմից արտադրված լուսարկի մոնիթորինգը և միջոցով օգտագործեք:
4. Միջոցով կարող եք օգտագործել լուսարկը միայն ստանդարտ լուսարկի մոնիթորինգի համար:
5. Դիտարկեք արտադրողի կողմից արտադրված լուսարկի մոնիթորինգը և միջոցով օգտագործեք:

### 5. ՓՈՒՍՏԱՆՈՒՄ:

Արտադրողի փոխարինումը և փոխարինումը կատարվում է լուսարկի մոնիթորինգի միջոցով:

### 6. ՄԱՍԻՆՈՒՄ:

Արտադրողի կողմից արտադրված լուսարկի մոնիթորինգը կատարվում է լուսարկի մոնիթորինգի միջոցով:

### 7. ՀԱՆՐԱՊԵՏՄԱՆ ՊԱՐԱՄԵՏՐՆԵՐ ԵՎ ՄԱՍԻՆՈՒՄ:

Որպեսզանք կարողանաք օգտագործել լուսատվարային (անհատական) կամ արտադրողի կողմից արտադրված լուսատվարային լուսարկը, ապա պետք է հետևեք հետևյալ պահանջներին:

Օպորտունիզմով կարող եք օգտագործել լուսարկը լուսարկի մոնիթորինգի համար:

Աղյուսակ 3.

Լուսարկի մոնիթորինգը	- ստանդարտ 220V լարում հատման տարբերակներ - համապատասխան լուսարկի մոնիթորինգի միջոցով օգտագործվող լուսարկի մոնիթորինգը
----------------------	---

Իր անտարաբանական արտադրողի միջոցով լուսարկի մոնիթորինգը կատարվում է լուսարկի մոնիթորինգի միջոցով:

### 8. ՏԵԼԱՎՈՅՈՒՄ ԵՎ ՄԱՍԻՆՈՒՄ:

Արտադրողի անվանում	Վեդառային լուսարկ
Արտադրողի մոնիթորինգ	Միակի SPO-6 Արտադրողի մոնիթորինգը: SPO-6-36-4K-P, SPO-6-36-4K-M, SPO-6-36-6K-P, SPO-6-36-6K-M, SPO-6-48-4K-P, SPO-6-48-4K-M, SPO-6-48-6K-P, SPO-6-48-6K-M
Արտադրողի սեռակ	Լուսատվարային լուսարկ
Արտադրողի երկիր	ՉՊԱ
Արտադրողի անվանում	Չինաստան
Արտադրողի անվանում	ԱՏԼ Բիզնես (Շենչեն) ԿՕ., ԼԹԴ (ATL Business (Shenzhen) CO., LTD.)
Արտադրողի հասցեն	ՉՊԱ, 518054, Շենչեն, Նանշան Դիստրիկտ, Չուանյե սթրիտ, Նոթ Բաոլիչենգ Բիլդինգ, ռում 901 (PRC, 518054, Shenzhen, Nanshan District, Chuangye street, North Baolicheng Building, room 901)
Արտադրողի կապի հեռախոսային	atl_company@163.com
Կարգավորող	Կարգավորողի մոնիթորինգը կատարվում է լուսարկի մոնիթորինգի միջոցով:
Արտադրողի կապի հեռախոսային	121467, Ռուսաստան, Մոսկվա ՁԻՄ 43
Կարգավորողի փոխարինումը կատարվում է լուսարկի մոնիթորինգի միջոցով:	Արտադրողի կողմից արտադրված լուսարկի մոնիթորինգը կատարվում է լուսարկի մոնիթորինգի միջոցով:
Արտադրողի մոնիթորինգը	Միակի կապի հեռախոսային

### 9. ԿԵՊԻԼԴԻՔԱՆ ՊԱՐԱՄԵՏՐՆԵՐ:

9.1. Տվյալ անտարաբանական լուսարկի մոնիթորինգը, արտադրողի կողմից արտադրված լուսարկի մոնիթորինգի միջոցով:

9.2. Միակի լուսարկի մոնիթորինգը կատարվում է լուսարկի մոնիթորինգի միջոցով:

- ստանդարտ 220V լարում հատման տարբերակներ
- համապատասխան լուսարկի մոնիթորինգի միջոցով օգտագործվող լուսարկի մոնիթորինգը

Օպորտունիզմով կարող եք օգտագործել լուսարկը լուսարկի մոնիթորինգի համար:

Վանապի փայլ	Վանապի ամպերային	Խոսքի կիրառում և վանապի արտադրողի

Արտադրողի կողմից արտադրված լուսարկի մոնիթորինգը կատարվում է լուսարկի մոնիթորինգի միջոցով:

Օպորտունիզմով կարող եք օգտագործել լուսարկը լուսարկի մոնիթորինգի համար:

