

# TELEFUNKEN



**RADIO WITH ALARM /  
РАДИОПРИЁМНИК С БУДИЛЬНИКОМ  
TF-1505**

**Instruction manual**

**Руководство по  
эксплуатации**



# Instruction manual

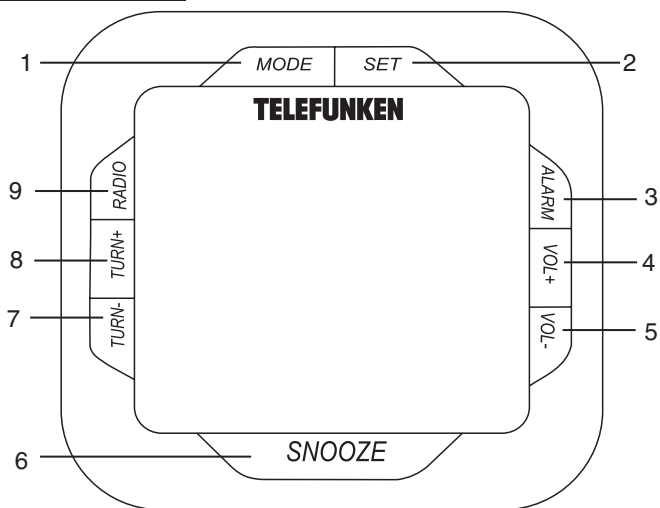
Dear customer!

Thank you for purchasing our product. For safety, it is strongly recommended to read this manual carefully before connecting, operating and/or adjusting the product and keep the manual for future reference.

## Description

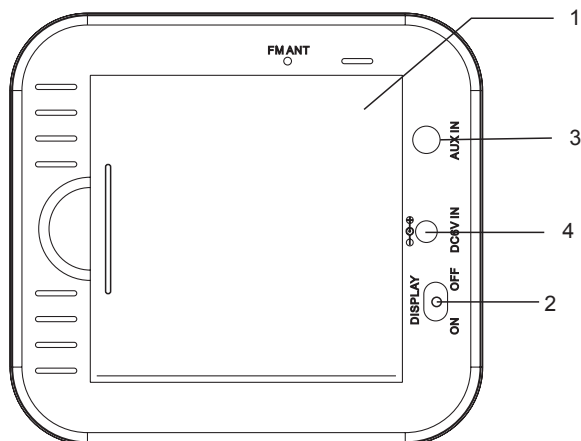
### Front panel

1. MODE button
2. SET button
3. ALARM button
4. VOL+ button
5. VOL- button
6. SNOOZE button
7. TUN- button
8. TUN+ button
9. RADIO button



### Back panel

1. Battery compartment
2. DISPLAY ON/OFF switch
3. AUX input
4. Power (DC6V) input



## Utilization of the product

If you want to dispose of this product, do not mix it with general household waste. There is a separate collection system for used electronic products in accordance with legislation that requires proper treatment, recovery and recycling.

Please contact your local authorities for the correct method of disposal. By doing so, you will ensure that your disposed product undergoes the necessary treatment, recovery and recycling and thus prevent potential negative effects on the environment and human health.

## Important safeguards

- The instruction manual contains important operating and maintenance instructions. For your safety, it is necessary to refer to this manual. Keep the manual for future use.
  - Do not hit or drop the unit.
  - Do not expose the unit to vibration, direct sunlight, too high or low temperatures or humidity.
    - Do not disassemble the unit yourself. Refer servicing to qualified service personnel.
  - When the battery is exhausted, it should be removed from the set to prevent leakage.

## Power supply

### Battery power

- Open the battery compartment cover. Insert 4 x AA (1.5 V) batteries (not included). Please observe correct battery polarities or the unit will not work. Close the battery compartment cover.
  - When the batteries are exhausted, they should be replaced.
  - Do not use new and old batteries together.

### Additional power

- Included with the receiver are 2 AG13 (1.5 V) batteries. The batteries are packed separately and not inserted in the battery compartment. This is an additional power intended for saving the clock and alarm settings. Without the additional power the time and alarm settings will not be stored if the power is switched off.

- When the batteries are exhausted they should be replaced. New batteries should be acquired by the user. Replace the batteries only with batteries of the same type.

**ATTENTION:** The AG13 batteries are consumables not covered by warranty, and their failure (discharge) is not a ground for addressing service and repair centers.

### AC adaptor power

- Plug the supplied AC/DC power adaptor into the power input on the back of the unit. Connect the power cord to a power outlet. Make sure the voltage is compatible.
  - Always remember to disconnect the power cord from the electrical mains before unplugging it from the unit.
    - Unplug the power cord from the mains when not in use.

## General operations

### Clock

- In the clock mode press and hold the SET button to enable the time setting mode. Repeatedly press the SET button to set the parameters in the following sequence: hours => minutes => year => month => date => exit. The selected parameter will blink meaning readiness for adjustment.
  - Press the TURN+ button to adjust the parameter up. Press the TURN- to adjust the parameter down.
    - Day of week will be set automatically.
    - In the time setting mode, if no button is

# Instruction manual

pressed within 10 seconds after a parameter is selected, the unit will automatically go to clock mode.

- In the time setting mode, press the MODE button to cycle through the set parameters and return to the clock mode.

## AUX input

To connect an external audio device (e.g. an MP3-player), please use a standard stereo cable with 3.5 mm to 3.5 mm plugs to connect the audio line-out of the external device to the AUX input socket of this unit (the cable should be acquired separately).

## LED display functions


- To save energy (when working on the AC/DC adapter) or battery life (when working on batteries), you can turn the display off by switching the DISPLAY ON/OFF switch to the OFF position. While in this mode you can turn it on for 10 seconds by pressing any button or by a loud sound (e.g. clapping your hands).
- The brightness of the display is set to half from 22:00 to 6:59:59. Alternatively, press the SNOOZE button to adjust brightness manually.

## Radio operation

- In the clock mode press the RADIO button to switch the radio on.
- Press TURN+/TURN- buttons on the unit to change the current frequency upwards or downwards by 100 KHz. Press and hold TURN+/TURN- buttons to search the nearest strong signal station upwards or downwards automatically. Hold MODE button, P01 will blink on the screen. Press repeatedly TURN+/TURN- buttons to select the preset number for the current frequency. Press MODE to save the frequency in selected position (P01-P20). Press and hold the ALARM button: the device will start scanning from the lowest frequency and automatically save all available stations in positions (up to 20). When stations are saved in the memory, repeatedly press TURN+/TURN- buttons to select the saved stations.

## Sleep timer

- Press the SNOOZE button to set the sleeping time of the radio, repeatedly press to change the sleeping time interval from 10 to 90 minutes. When the time expires, the radio will turn off.

 During program saving, if no button is pressed within several seconds, the unit will return to the normal radio mode.


- To adjust volume, repeatedly press the VOL+/VOL- buttons in the radio mode, with minimum level of 00 and maximum of 15.
- Press RADIO to switch the radio off.

## Alarm operation

### Alarm mode

- In clock mode, hold the ALARM button to set the alarm time.
- Repeatedly press the ALARM button to set the parameters in the following sequence: hours => minutes => exit. While setting, the digits will flash. Press the TURN+ or the TURN- buttons to adjust the time. If no button is pressed within 10 seconds after a parameter is selected, the unit will automatically set the alarm.
- If no button is pressed within 10 seconds in the alarm mode, the unit will exit to the clock mode.

### Alarm ringing

- When setting the alarm, press RADIO, then the playing radio station will be set as the alarm (the playing radio frequency is set as the last played radio frequency).
  - The alarm will ring for 15 minutes.
  - If no radio station was set as an alarm signal, then the unit will beep periodically.
  - After setting the alarm, press the MODE button to exit to the clock mode.
-  When setting radio as an alarm signal, make sure the DISPLAY ON/OFF switch on the back panel is switched to ON. Otherwise the alarm will go off in standard beeping mode.
- Press the ALARM button to enter the alarm

mode, the "ALARM" indicator will appear on the screen.

- When the alarm goes off press the ALARM button to stop the alarm. If SNOOZE is pressed the "SNOOZE" indicator will flash on the screen. The snooze time is 5 minutes (the snooze function can be used 2 times in a row).

## Maintenance and care

If necessary, clean the unit with a piece of cloth dampened with water only (be sure the power cord is disconnected). The unit should not be exposed to dripping or splashing and no objects filled with liquids should be placed on the unit. Normal ventilation of the unit must not be impeded for intended use.

## Troubleshooting guide

Below is a table describing simple measures of eliminating most problems that can emerge while using this unit. If the below measures do not help, turn to the nearest service center or dealer.

Trouble	Cause	Solution
Time and date settings are reset after power outage	AG13 batteries are absent, inserted incorrectly or discharged.	Insert AG13 batteries with correct polarity. Replace discharged batteries.

## Specifications

FM frequency range	64 - 108 MHz
Adaptor input power	AC 100 - 240 V ~ 50 Hz / 0.2 A
Adaptor output power	DC 6 V / 600 mA
Nominal power consumption	3.6 W
Nominal voltage (clock)	3 V (1.5 V x 2 batteries AG13)
Net/Gross weight	0.24 kg/0.36 kg
Unit dimensions	89 mm x 83 mm x 80 mm

Due to continuous improvement of the device, the specifications and functions in the manual are subject to change without notice.

## Accessories

Receiver	1 pc
AC/DC power adaptor	1 pc
AG13 (1.5 V) battery	2 pcs
Instruction manual	1 pc

# Руководство по эксплуатации

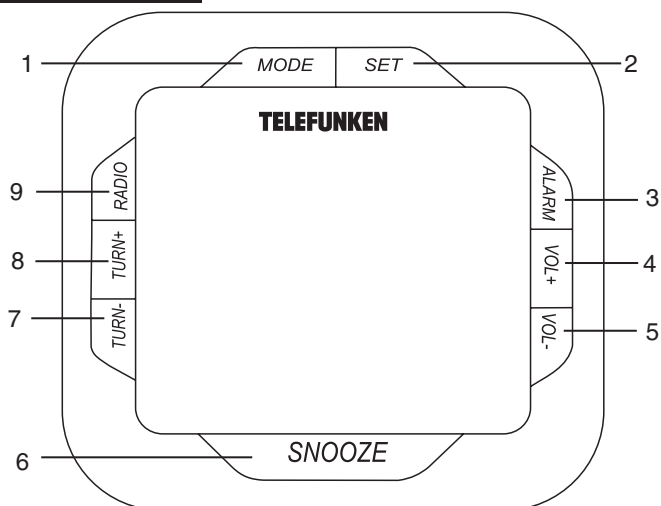
## Уважаемый покупатель!

Благодарим Вас за покупку нашего изделия. Чтобы понять, как правильно и безопасно пользоваться Вашей моделью изделия, рекомендуется тщательно изучить настоящее руководство перед включением, регулировкой и эксплуатацией изделия. Сохраняйте руководство для использования в будущем.

## Описание

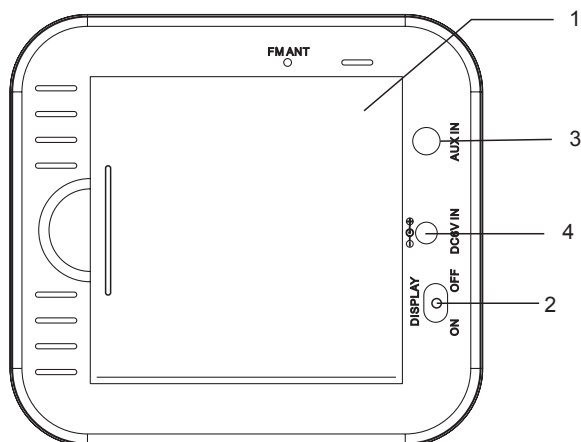
### Передняя панель

1. Кнопка MODE
2. Кнопка SET
3. Кнопка ALARM
4. Кнопка VOL+
5. Кнопка VOL-
6. Кнопка SNOOZE
7. Кнопка TURN-
8. Кнопка TURN+
9. Кнопка RADIO



### Задняя панель

1. Отсек для батарей
2. Выключатель DISPLAY ON/OFF
3. AUX разъём
4. Разъём адаптера (DC6V)



# Руководство по эксплуатации

## Утилизация изделия

Если вы желаете утилизировать данное изделие, не выбрасывайте его вместе с обычным бытовым мусором. Существует отдельная система сбора использованных электронных изделий в соответствии с законодательством, которая предполагает соответствующее обращение, возврат и переработку.

Обращайтесь в органы местного управления за инструкциями по правильной утилизации продукта. Тем самым Вы обеспечите утилизацию Вашего изделия с соблюдением обязательных процедур по обработке, утилизации и вторичной переработке и, таким образом, предотвратите потенциальное негативное воздействие на окружающую среду и здоровье людей.

## Меры безопасности

- В руководстве присутствуют важные указания по эксплуатации и уходу. Перед использованием устройства ознакомьтесь с руководством и сохраните его для последующего использования.

- Не наносите ударов по устройству, не роняйте его.

- Не подвергайте устройство вибрации, воздействию прямых солнечных лучей, высоким или низким температурам и влажности. Не включайте радиоприемник в ванных комнатах, около кухонных плит, отопительного оборудования.

- Не разбирайте корпус устройства самостоятельно. Доверяйте ремонт устройства только квалифицированным специалистам. В приборе находятся оголенные провода высокого напряжения. Напряжение внутри устройства достаточно высокое, чтобы вызвать удар электрическим током.

- Извлеките батарею, если она разрядилась, или если устройство не будет использоваться на протяжении долгого времени.

## Питание устройства

### Работа от батарей

- Откройте отсек для батарей. Вставьте 4 батареи типа AA (1,5 В) (в комплект не входят) с соблюдением полярности, иначе прибор не будет работать. Закройте отсек для батарей.

- Замените разрядившиеся батареи.
- Не используйте старые и новые батареи вместе. Не заряжайте и не нагревайте батареи.

### Работа от сети питания

- Подсоедините сетевой адаптер, входящий в комплект, к разъему питания на задней панели устройства. Подключите адаптер к розетке. Убедитесь, что напряжение в сети питания соответствует напряжению устройства.

- Перед отсоединением адаптера питания от устройства убедитесь, что адаптер отключен от розетки.

- Отключайте устройство от сети питания, когда оно не используется.

### Дополнительное питание

- В комплект поставки радиоприемника входят 2 батареи AG13 (1,5 В). Батареи упакованы отдельно и не вставлены в отсек. Это дополнительное питание предназначено для сохранения настроек часов и будильника. Без дополнительного питания, в случае кратковременного выключения основного питания, текущее время и настройки будильника не будут сохранены.

- После разрядки батарей их необходимо заменить. Новые батареи приобретаются пользователем самостоятельно. Заменять батареи следует только на элементы питания такого же типа.

**ВНИМАНИЕ:** Батарейки AG13 являются расходным материалом, гарантия на них не распространяется, и их выход из строя (разрядка) не является основанием для обращения в сервисные центры.

# Руководство по эксплуатации

## Общие операции

### Часы

- В режиме часов нажмите и удерживайте кнопку SET, чтобы включить режим настройки часов. Нажимайте кнопку SET, чтобы выбрать параметр для настройки в следующем порядке: 12/24 часа => часы => минуты => год => месяц => число => выход. Параметр, выбранный для настройки, будет мигать.
- Нажимайте кнопку TURN+, чтобы увеличить значение параметра. Нажимайте кнопку TURN-, чтобы уменьшить значение параметра.
- День недели будет настроен автоматически.
- В режиме настройки времени, если никакая кнопка не будет нажата в течение 10 секунд после выбора параметра для настройки, устройство автоматически перейдет в режим часов.
- В режиме настройки времени нажмите кнопку MODE для просмотра выбранных установок времени и даты и возврата к режиму часов.

### Входной разъем AUX


Для подключения линейного аудиовыхода внешнего аудиоустройства (например, MP3-плеера) к входу AUX данного устройства используется кабель со штекерами 3,5 мм (В комплект не входит).

### Функции LED дисплея

- В целях экономии энергии (при работе устройства от адаптера) или заряда батарей (при работе устройства от батарей), Вы можете выключить дисплей, передвинув выключатель DISPLAY ON/OFF в положение "OFF". В данном режиме Вы можете вернуть подсветку дисплея на 10 секунд, нажав на любую кнопку или издав громкий звук (например, хлопнув в ладони).
- В промежуток времени 22:00 - 6:59:59 яркость дисплея будет вдвое ниже. Для ручной настройки яркости нажимайте кнопку SNOOZE.

## Операции с радио

- В режиме часов нажмите кнопку RADIO, чтобы включить радио.
- Нажимайте кнопки TURN+/TURN- для настройки частоты радиосигнала вверх или вниз с шагом в 100 КГц. Нажмите и удерживайте кнопки TURN+/TURN- для автоматического поиска радиостанций с сильным сигналом.
- Удерживайте кнопку MODE, на экране начнет мигать надпись P01. С помощью кнопок TURN+/TURN- выберите позицию для сохранения текущей частоты. Нажмите кнопку MODE чтобы сохранить частоту в выбранной позиции (P01-P20). Нажмите и удерживайте кнопку ALARM: устройство начнет поиск доступных радиостанций и будет автоматически сохранять их (вплоть до 20 позиций). Когда станции будут сохранены, нажимайте кнопки TURN+/TURN- для выбора нужной позиции.
- Нажмите кнопку SNOOZE для установки таймера автоматического отключения, нажимайте эту кнопку для выбора интервала автоотключения от 10 до 90 минут. По истечении выбранного периода радио отключится.

 В режиме сохранения станций, если никакая кнопка не была нажата в течение нескольких секунд, устройство вернется к режиму радио.

- Для регулирования уровня громкости звука от 00 до 15 нажимайте кнопки VOL+/VOL-.
- Радио отключается нажатием кнопки RADIO.

## Операции с будильником

### Настройка будильника

- В режиме часов нажмите и удерживайте кнопку ALARM, чтобы перейти в режим настройки будильника.



# Руководство по эксплуатации

- Нажимайте кнопку ALARM, чтобы выбрать параметр для настройки в следующем порядке: часы => минуты => выход. Параметр, выбранный для настройки, будет мигать. Нажимайте кнопку TURN+, чтобы увеличить значение параметра. Нажимайте кнопку TURN-, чтобы уменьшить значение параметра. В режиме установки будильника, если никакая кнопка не была нажата в течение 10 секунд, устройство автоматически установит его.


- В режиме будильника, если никакая кнопка не была нажата в течение 10 секунд, устройство вернется в режим часов.

## Сигнал будильника

- Устанавливая будильник, нажмите кнопку RADIO, чтобы установить радио как сигнал будильника (будет использована последняя прослушанная частота). Сигнал будет длиться 15 минут.

- Если радио не установлено сигналом будильника, то сработает встроенный сигнал.

- После установки будильника нажмите кнопку MODE, чтобы вернуться в режим часов.

 Устанавливая в качестве сигнала будильника радио, удостоверьтесь, что выключатель DISPLAY ON/OFF на задней панели переведен в положение ON. Иначе сработает только стандартный сигнал будильника.

- Когда будильник подает звуковой сигнал, нажмите кнопку SNOOZE, чтобы временно отключить сигнал. По истечении 5 минут будильник повторно подаст сигнал.

- Когда будильник подает звуковой сигнал, нажмите кнопку ALARM, чтобы полностью отключить будильник.

устройство отключено от сети. Предохраняйте устройство от попадания внутрь жидкости. Расположение устройства не должно препятствовать его нормальной вентиляции.

## Комплект поставки

Приемник	1 шт
Сетевой адаптер	1 шт
Батарейка AG13 (1,5 В)	2 шт
Руководство по эксплуатации	1 шт

## Чистка и уход

При необходимости протрите корпус влажной тканью; при этом убедитесь, что

# Руководство по эксплуатации

## Устранение неисправностей

Ниже приводится таблица, в которой описаны простые меры, способные помочь Вам устранить большую часть проблем, могущих возникнуть при использовании данного устройства. Если нижеуказанные меры не помогли, обратитесь в сервисный центр или к ближайшему дилеру.

Неисправность	Причина	Решение
Настройки даты и времени сбрасываются после отключения питания	Не вставлены батареи AG13, не соблюдена их полярность. Батареи разряжены.	Вставьте батареи AG13, соблюдая полярность. Замените разрядившиеся батареи новыми.

## Технические характеристики

FM-диапазон радиочастот	64 - 108 МГц
Входное напряжение адаптора	AC 100 - 240 В ~ 50 Гц / 0,2 А
Выходное напряжение адаптора	DC 6 В / 600 мА
Номинальная потребляемая мощность	3,6 Вт
Номинальное напряжение питания (часы)	3 В (1,5 В x 2 батареи AG13)
Вес нетто/брутто	0,24 кг/0,36 кг
Размеры устройства	89 мм x 83 мм x 80 мм

Технические характеристики и функции могут быть изменены заводом-изготовителем без предварительного уведомления в связи с постоянным совершенствованием данного устройства.

### Произведено:

ШЕНЬЖЕНЬ ЧУАНГШЕНГ ИМПОРТ & ЭКСПОРТ КО. ЛТД  
НОРС РОАД, ЛУОХУ ДИСТРИКТ. ШЕНЬЖЕНЬ ИСТ АЛОНГ ЗЕ ИСТ РУМ 2021,  
ТАУВА, А, ВИЛЛ, ЧАЙНА, Китай

### Изготовитель «ТЕХНО ЭЛЕКТРИК ЛИМИТЕД»

Сделано в Китае



## Хранение и транспортировка

Упакованные изделия допускается транспортировать всеми видами транспорта в условиях 5 ГОСТ 15150 при температуре не ниже минус 10 °С и при защите их от прямого воздействия атмосферных осадков и механических повреждений. Изделия следует хранить в условиях 1 по ГОСТ 15150 при отсутствии в воздухе кислотных, щелочных и других агрессивных примесей. При транспортировании и хранении упакованные изделия должны быть уложены в штабели, контейнеры или стеллажи. Количество рядов в штабелях должно быть установлено в зависимости от габаритных размеров и массы упакованных изделий и указано в ТУ на изделие конкретной модели.

Данное устройство никаких ограничений для работы внутри жилых, коммерческих и производственных помещений не имеет.

## Безопасная утилизация

Ваше устройство спроектировано и изготовлено из высококачественных материалов и компонентов, которые можно утилизировать и использовать повторно. Если товар имеет символ с зачеркнутым мусорным ящиком на колесах, это означает, что товар соответствует Европейской директиве 2002/96/EC. Ознакомьтесь с местной системой раздельного сбора электрических и электронных товаров. Соблюдайте местные правила. Утилизируйте старые устройства отдельно от бытовых отходов. Правильная утилизация вашего товара позволит предотвратить возможные отрицательные последствия для окружающей среды и человеческого здоровья.



## Аппаратура приемная для радиовещания торговой марки TELEFUNKEN

№ сертификата соответствия RU C-CN.АЛ16.В.06921

Дата принятия сертификата: 25.09.2015

Сертификат соответствия действителен до: 24.09.2018

Выдан: ООО «Гарант Плюс»

*Месяц и год изготовления нанесены на стикере баркода на упаковке и на гарантийном талоне в формате ММ.ГГ, где ММ – месяц изготовления, а ГГ – последние две цифры года изготовления.*

Уполномоченная организация: ООО "ТрейдХоум" РФ, 117519, г. Москва, Варшавское ш., д.138, офис 15А, тел.:+7 (916) 441-57-14, email: support@trdhum.ru

## Уважаемый покупатель!

Благодарим Вас за покупку продукции торговой марки TELEFUNKEN и доверие к нашей компании. TELEFUNKEN гарантирует высокое качество и надежную работу своей продукции при условии соблюдения технических требований, описанных в руководстве по эксплуатации. Руководство на русском языке прилагается.

Срок службы изделия с товарным знаком TELEFUNKEN, при эксплуатации продукции в рамках бытовых нужд и соблюдении правил пользования, приведенных в руководстве по эксплуатации, составляет 5 (пять) лет со дня передачи изделия потребителю. Срок службы установлен в соответствии с действующим законодательством о защите прав потребителей. Изготовитель обращает внимание потребителей, что при соблюдении данных условий срок службы изделия может значительно превысить указанный изготовителем срок. Гарантия на аксессуары составляет 2 недели с момента покупки, далее гарантия действует только на устройство.

Продукция сертифицирована на соответствие нормативным документам РФ (ГОСТ, СниП, Нормы и т.д.)

### Адреса авторизованных сервисных центров

Россия				
№	Город	Название СЦ	Адрес	Телефон
1	Астрахань	"ХАЙТЕК-СЕРВИСНЫЙ ЦЕНТР"	ул. Ташкентская, 13Б	(8512) 63-12-00, 63-10-00
2	Астрахань	"ЭФИР"	ул. Боевая, 72А	(8512) 30-10-15
3	Барнаул	"ДИОД"	ул. Пролетарская, 113	(3852) 63-94-02
4	Барнаул	"РЕМИКС"	пр-т Комсомольский, 111	(3852) 24-06-03, 24-03-35
5	Белгород	"ПРОКСИМА"	пр-т Б. Хмельницкого, 137, кор. 3	(4722) 34-03-22
6	Брянск	"ВЕГА-СЕРВИС"	ул. Сталелитейная, 1	(4832) 52-21-09
7	Великий Новгород	"ОРБИТА"	ул. Кочетова, 23А	(8162) 61-12-00, 33-59-18, 33-20-03
8	Владивосток	"ВЛАДИНТЕРСЕРВИС"	Океанский пр-т, 101А	(423) 291-72-27, 291-74-47
9	Владимир	"МАСТЕР-СЕРВИС"	ул. Тракторная, 8	(4922) 33-10-79, 33-31-52, 42-02-09
10	Волгоград	ГИМ СЕРВИСНЫЙ ЦЕНТР	пр-т Ленина, 58	(8442) 23-41-36, 23-05-94, 23-56-48
11	Волгоград	СМТЕЛ	ул. Краснознаменная, 8	(8442) 38-78-74
12	Вологда	"ВОЛОГДА"	ул. Новгородская, 7	(8172) 53-99-39, 53-99-69
13	Воронеж	"ОРБИТА-СЕРВИС"	ул. Донбасская, 1	(4732) 77-66-25
14	Воронеж	"ТРАНССЕРВИС-ВОРОНЕЖ"	Ленинский пр-т, 160	(4732) 39-37-55, 39-37-53
15	Димитровград	"ЭЛКОМ СЕРВИС"	ул. Октябрьская, 63	(84235) 2-86-59, 9-14-64
16	Евпатория	"НК-ЦЕНТР ЕВПАТОРИЯ"	пр-т Победы, 67	(06569) 77-44-7
17	Екатеринбург	СОНИКО-ЕКБ	ул. Степана Разина, 109, оф. 123	(343) 269-29-48, 269-19-48
18	Екатеринбург	"ТРАНССЕРВИС-ЕКАТЕРИНБУРГ"	ул. Гагарина, 5	(343) 278-90-91, 278-90-92, 264-62-77
19	Жуковский	"НАДЕЖДА"	ул. Чкалова, 25	(498) 484-29-05
20	Иваново	"СПЕКТР-СЕРВИС"	ул. Дзержинского, 45/6	(4932) 33-51-85
21	Ижевск	"РИТ-СЕРВИС"	ул. М.Горького, 162	(3412) 43-07-52, 43-20-39, 43-85-07
22	Иркутск	"ТЕЛЕТОН"	ул. Пискунова, 156	(3952) 42-66-27, 53-41-66
23	Йошкар-Ола	"МИДАС"	ул. Советская, 173	(8362) 45-73-68, 41-77-43
24	Казань	"ВИТЯЗЬ"	пр-т Х. Ямашева, 38	(843) 248-71-17
25	Казань	ЭЛНЕТ	ул. Серова, 51/11, помещение 2	(843) 240-64-94
26	Калининград	"1000 МЕЛОЧЕЙ"	Московский пр-т, 163	(4012) 588-354, 760-477, 8-963-738-54-77
27	Каменск-Уральский	"ТЕХНОЦЕНТРСЕРВИС"	ул. Исетская, 33Б	(3439) 39-95-20
28	Кемерово	"СЕРВИСНЫЙ ЦЕНТР МАСТЕРЪ"	ул. В.Волошиной, 4	(3842) 38-19-91, 38-19-43
29	Кинешма	СПЕКТР-СЕРВИС КИНЕШМА ООО	ул.Карла Маркса, 8	(49331) 58-134
30	Киров	ЭКСПЕРТ-СЕРВИС	Октябрьский пр-т., 116А	(8322) 54-20-64, 54-69-56
31	Киров	"ПОРТАЛ"	ул. Московская, 9	(8332) 35-55-13
32	Киров	"ТЕХНОКИТ"	ул. Базовая, 17	(8332) 70-34-54, 70-34-64, 70-34-14
33	Комсомольск-на-Амуре	"ГАМБИТ"	ул. Ленина, 76, корп.3	(4217) 27-50-91, 53-21-31
34	Кострома	"КРИСТАЛЛ СЕРВИС БЫТ"	ул. Коммунаров, 5	(4942) 51-80-73, 30-01-07, 63-97-23
35	Краснодар	"ЛАРИНА"	ул. Демуса, 14	(861) 260-09-00
36	Краснодар	"ТВ-ЮГ"	ул. Шевченко, 168, офис 26	(861) 239-06-21
37	Красноярск	"ДОН-ТВ СЕРВИС"	ул. Железнодорожников, 11	(3912) 21-94-82, 21-46-51
38	Красноярск	"ЭЛЕКТРОАЛЬЯНС"	ул. Спандаряна, 7	(3912) 93-54-33, 94-52-82
39	Курск	"МАЯК+"	ул. Студенческая, 36А	(4712) 50-85-90
40	Липецк	"ВЛАДОН"	ул. Космонавтов, 66	(4742) 31-25-17

Россия				
№	Город	Название СЦ	Адрес	Телефон
41	Махачкала	"РОСАМ"	пр-т Шамиля, 20	(8722) 93-30-73
42	Москва	"НАДЕЖДА"	ул. Амундсена, 15 корп. 2	(499) 180-64-27
43	Москва	"РУБИН"	ул. Адмирала Макарова, 2	(925) 146-24-23
44	Москва	КВАНТ-9	бул. Маршала Рокосовского, 3	(499) 168-05-19, 168-47-15, (495) 721-30-70
45	Москва	"МТЕХНИК"	ул. Острякова, 6	(499) 157-22-52
46	Москва	"ТЕЛЕМАСТЕР"	Алтуфьевское шоссе, 79Д	8-916-170-00-09
47	Мурманск	"ЭЛЕКТРОНИКА"	пр-т Ледокольный, 5	(8152) 53-57-75
48	Набережные Челны	"ТРИО"	пр-т Вахитова, 20	(8552) 59-77-13
49	Нальчик	"АЛЬФА СЕРВИС"	пр-т Ленина, 24	(8662) 42-04-30, 77-28-78
50	Нижний Новгород	ИМПУЛЬС	ул. Жукова, 24	(8314) 62-96-69
51	Нижний Новгород	БЫТОВАЯ АВТОМАТИКА СЦ	ул. Ларина, 18А	(831) 461-88-48
52	Нижний Новгород	"ИП ЗОРЬКИН А.Я."	ул. Коновалова, 6	(831) 229-98-16
53	Новосибирск	"АВТОМАСТЕР"	ул. Владимирская, 2А	(383) 220-70-01, 240-90-49
54	Омск	"ВЕС-ТРЕЙД"	ул. 5 Кордная, 1	(3812) 57-70-92
55	Омск	"СИБТЕКС"	ул. 24-я Линия, 59	(3812) 36-70-44, 36-98-04, 36-91-04
56	Омск	"СИБТЕКС"	ул. Енисейская, 1	(3812) 36-70-44, 36-98-04, 36-91-04
57	Орел	"АРС"	ул. Московская, 100	(4862) 55-15-06
58	Оренбург	СЕРВИСБЫТТЕХНИКА	ул. Лесозащитная, 18	(3532) 30-00-30, 30-00-66
59	Орск	АИС-СЕРВИС	ул. Волкова, 2	(3537) 33-84-43, 35-13-18
60	Пенза	"ПАРТНЕР-СЕРВИС"	ул. Советская, 2	(8412) 56-45-07
61	Пермь	"РТВ-СЕРВИС"	ул. Мира, 55	(342) 220-08-48
62	Петрозаводск	"АРНАУТ"	пр-т Лесной, 51	(8142) 63-32-18
63	Псков	"РЕМОНТ И СЕРВИС"	ул. Труда, 11	(8112) 53-86-30, 53-86-50
64	Пятигорск	"ПОЛИСЕРВИС"	1-ая Набережная, 32, корп. 4	(8793) 33-17-29
65	Ростов-на-Дону	"СЕРВИС-РОСТОВ"	пр-т Шолохова, 7	(863) 299-00-50
66	Ростов-на-Дону	АБСОЛЮТ-СЕРВИС АСЦ	ул. Тельмана, 73/94	(863) 299-30-60
67	Рязань	"ПАЛ-СЕКАМЫЧ"	ул. Татарская, 18	(4912) 21-01-49, 25-50-34
68	Самара	"ТРАНССЕРВИС-САМАРА"	пр-т Карла Маркса, 39	(846) 336-33-33, 336-85-11
69	Санкт-Петербург	"ПИОНЕР СЕРВИС"	ул. Новолитовская, 5	(812) 327-24-62, 295-84-14
70	Санкт-Петербург	"АЦ ПИОНЕР"	Б.Сампсониевский пр-т, 62	(812) 320-09-30, 320-02-27
71	Саратов	"ТРАНССЕРВИС-САРАТОВ"	ул. 3-я Дачная	(8452) 35-11-80, 55-43-63, 55-43-39, 66-31-91
72	Севастополь	"ДИАДЕМА"	ул. Пожарова, 26	(0692) 55-56-43, 45-36-99, 45-39-35
73	Северодвинск	"ИП ВАРЕНБУД"	ул. Гагарина, 12	(8184) 58-72-21
74	Северодвинск	"ИП ВАРЕНБУД"	ул. Дзержинского, 1	(8184) 27-84-62
75	Симферополь	"КРЫМТЕХНОСЕРВИС"	ул. Луговая, 6Г	(0652) 51-60-78
76	Симферополь	"НК-ЦЕНТР"	ул. Некрасова, 17/1	(0652) 52-27-71
77	Симферополь	"ФОКСТРОТ"	ул. Маяковского, 12	(0652) 24-88-58, 52-05-65, 57-71-83
78	Ставрополь	РЕМОНТ-СЕРВИС	ул. Пирогова, 37	(8652) 55-17-48
79	Ставрополь	"ТЕХНО-СЕРВИС"	ул. 7-я Промышленная, 6	(8652) 39-30-30
80	Ставрополь	"ТЕХНО-СЕРВИС"	ул. Тухачевского, 11А	(8652) 33-57-75
81	СтарыйОскол	"ЭКСПРЕСС-СЕРВИС"	мк. Олимпийский, 7	(4725) 42-41-00
82	Сыктывкар	"ТЕХСЕРВИС"	ул. Гаражная, 25	(8212) 291-220
83	Таганрог	"КРИСТИ"	ул. Фрунзе, 45	(8634) 38-30-48
84	Тамбов	"РУБИН-СЕРВИС-Т"	ул. Н. Вирты, 2А	(4752) 45-16-15
85	Тамбов	"ВЕГА-ТАМБОВ СЕРВИС"	ул. Киквидзе, 69	(4752) 73-94-01, 73-94-03
86	Тольятти	"ИПРОС-СЕРВИС"	ул. 40 лет Победы, 30	(8482) 53-76-43/44/45
87	Томск	МАКС-СЕРВИС	ул. Киевская, 101	(3822) 43-27-58, 43-35-89
88	Томск	"ТЕХНОМАГ"	ул. Котовского, 17	(3822) 213-776
89	Томск	"ТЕХНОМАГ"	ул. 1-я Рабочая, 3А	(3822) 214-776, 215-776
90	Тула	"ИП КРЫЛОВ И.Ю."	ул. Руднева, 28	(4872) 35-53-99
91	Тюмень	"ПУЛЬСАР "	ул. Республики, 169	(3452) 20-82-65, 75-95-08
92	Улан-Удэ	"ЮФФА"	ул. Жердева, 138	(3012) 41-92-99
93	Ульяновск	"МАСТЕР-СЕРВИС"	ул. Минаева, 42	(8422) 32-07-33, 32-49-56
94	Уфа	"РЕГИОН"	ул. Аксакова, 73	(347) 251-79-79
95	Уфа	"РЕГИОН"	ул. Пархоменко, 173	(347) 223-60-60
96	Уфа	"РЕГИОН"	ул. М.Рыльского, 14	(347) 236-63-63
97	Феодосия	"НК-ЦЕНТР ФЕОДОСИЯ"	Симферопольское шоссе, 44	(06562) 91-08-1

Россия				
№	Город	Название СЦ	Адрес	Телефон
98	Хабаровск	"НООС ПЕРСОНАЛЬНЫЕ КОМПЬЮТЕРЫ"	ул. Тихоокеанская, 165	(4212) 74-46-11, 74-45-90
99	Чебоксары	"ТЕЛЕРАДИОСЕРВИС"	ул. Гагарина, 36	(8352) 63-20-98
100	Челябинск	"РЕМБЫТТЕХНИКА"	ул. Производственная, 8Б	(351) 239-39-33
101	Челябинск	"РЕМБЫТТЕХНИКА"	ул. Артиллерийская, 102	(351) 771-18-11
102	Челябинск	"ЭЛЕКТРО-Н"	пр-т Победы, 302	(351) 741-01-51, 264-00-84
103	Ярославль	"СЕРВИСНЫЙ ЦЕНТР ВИРТ"	ул. Республиканская, 3 стр. 5	(4852) 58-22-11

Белоруссия				
№	Город	Название СЦ	Адрес	Телефон
1	Гомель	"ТЕХНОСИТИ"	ул. Советская, д. 119	375-232-57-15-48
2	Гомель	"ТЕХНОСИТИ"	ул. Гагарина, д. 20	375-232-74-90-71
3	Брест	"ЛЕБЕДЬ"	ул. Гоголя, д. 82	375-162-21-38-87
4	Барановичи	"БПВИ ИМПУЛЬС"	ул.Жукова, д. 12/1	375-296-47-12-34
5	Минск	"РЕСУРС ПЛЮС"	ул. Жилуновича, д. 11	375-17-296-03-03
6	Могилев	"ЭЛСИ МОГИЛЁВ"	ул.Якубовского, д. 23	375-222-28-00-88

Украина				
№	Город	Название СЦ	Адрес	Телефон
1	Чернигов	"ЛАГРОС"	пр-т Мира, 80	(0462) 67-78-99
2	Херсон	"РАДИО"	ул. Советская, 23	(0552) 22-57-30, 22-61-21
3	Николаев	"ТСЦ АЛАДДИН"	ул. Чкалова, 33	(0512) 47-83-48
4	Чернигов	"ОТТО СЕРВИС"	ул. М. Коцюбинского, 61	(0462) 67-84-92, 67-84-93
5	Северодонецк	"СРТ"	ул. Маяковского, 13	(06452) 4-30-30, 70-28-16
6	Северодонецк	"ДОМ ТЕХНИКИ"	ул. Курчатова, 19Б	(06452) 2-78-53
7	Северодонецк	"РЕМБЫТСЕРВИС"	ул. Менделеева, 61	(06453) 5-03-43
8	Старобельск	"ПРЕМЬЕР"	ул. Коммунаров, 34	(06461) 2-12-31
9	Кременная	"ПРЕМЬЕР"	пл. Красная, 1	(06454) 3-17-90
10	Лисичанск	"ПРЕМЬЕР"	ул. Калинина, 115	(06451) 2-06-15
11	Марковка	"МИР ЭЛЕКТРОНИКИ"	ул. Гагарина, 9	(06464) 9-14-27
12	Троицкое	"ПРЕМЬЕР"	пр-т Победы, 54А	(06456) 2-17-82
13	Кривой Рог	"ДОМТЕХСЕРВИС"	ул. Тынка, 24	(0564) 64-69-53, 64-69-32, 64-61-73
14	Полтава	"ПРОМЭЛЕКТРОНИКА"	ул. Фунзае, 66	(0532) 615-621
15	Хмельницкий	"ТРИТОН ЛТД"	ул. Курчатова, 18	(0382) 78-37-73, 78-37-55
16	Львов	"РОСИМПЭКС"	ул. И. Шараневича, 28	(032) 239-55-77, (032) 239-51-52
17	Стаханов	"АЛЬБИТ"	ул. Кирова, 15	(06444) 4-02-89
18	Стаханов	"БЫТРАДИОТЕХНИКА"	ул. Б. Хмельницкого, 55	(06444) 4-22-18
19	Стаханов	"ТЕЛЕАТЕЛЬЕ"	пр-т Ленина, 39	(050) 296-89-88
20	Черкассы	ООО "ФАБРИКА БЫТОВОГО СЕРВИСА"	ул. Ильина, 605	(0472) 383-124, (063) 624-24-43
21	Виноградов	"ВЕКО"	пл. Мира, 4	(03143) 2-32-75, 2-37-80
22	Винница	"СПЕЦИАЛИСТ"	ул. Порики, 1	(0432) 57-91-91, 50-91-91
23	Харьков	"КОМТЕХ"	ул. Бакулина, 12	(057) 717-13-39, 702-16-20
24	Сумы	"ЭЛЬФ"	ул. Петропавловская, 86/1	(0542) 66-03-00, 65-03-40, 65-55-10, 21-59-63
25	Львов	"АЛЬЯНС-СЕРВИС"	ул. Подголосько, 15А	(032) 244-53-44, 244-53-40
26	Черновцы	"ЭЛЕКТРОСЕРВИС"	ул. Л. Кобылицы, 105	(0372) 58-57-10
27	Донецк	"ТЕХНОСЕРВИС"	пр-т Павших коммунаров, 188	(062) 344-03-05, 349-24-75, 345-06-07, 208-33-35
28	Запорожье	"АЛЬФАТЕХНОЦЕНТР"	ул. Дзержинского, 83	(061) 212-03-03 (многоканальный)
29	Алчевск	"НИ-FI"	ул. Гагарина, 36	(06442) 4-89-50
30	Ровно	ООО "МАЛТИТЕК"	пр-т Мира, 11	(0362) 26-27-66
31	Харьков	ЧФ "НЕОПРИВАТСЕРВИС"	ул. Коцарская, 43	(057) 763-09-12
32	Житомир	"ЭКСПРЕСС-СЕРВИС"	ул. Киевская, 106	(0412) 41-41-91, (0412) 41-27-97, (098) 382-31-17
33	Львов	"ШАНС"	пр-т Красной Калины, 109	(032) 247-14-99
34	Кременчуг	"ИНЭК-КРЕМЕНЬ"	ул. Московская, 55/1	(05366) 5-31-32, (0536) 77-66-28
35	Кировоград	"ИНЭК-СЕРВИС"	пер. Будёного, 3	(0522) 22-06-21
36	Винница	"ЛОТОС"	ул.Келецкая, 61А	(0432) 61-95-73

Украина				
№	Город	Название СЦ	Адрес	Телефон
37	Днепропетровск	"ЛОТОС"	пр-т Кирова, 59	(0562) 35-04-09, 34-67-05
38	Запорожье	"ЛОТОС"	ул. Гоголя, 175	(061) 701-65-96, 787-50-51
39	Кировоград	"ЛОТОС"	ул.Короленко, 2	(0522) 35-79-23
40	Кривой Рог	"ЛОТОС"	ул. Косиора, 64/7	(0564) 40-07-79
41	Николаев	"ЛОТОС"	Внутриквартальный проезд, 2	(0512) 58-06-47
42	Павлоград	"ЛОТОС"	ул. Шевченко, 67	(05632) 6-15-54
43	Полтава	"ЛОТОС"	ул. Красина, 71А	(0532) 61-16-06
44	Херсон	"ЛОТОС"	ул.Карбышева, 28А	(0552) 43-40-33
45	Ивано-Франковск	"МЕГАСТАЙЛ"	ул. Независимости, 179Б	(0342) 77-33-22, 72-27-22
46	Киев	"РАВИС"	ул. Героев Днепра, 2А	(0800) 504-504, (044) 412-42-19
47	Одесса	"ЮГ СЕРВИС ЦЕНТР"	ул. Щеголева, 14	(048) 734-98-15
48	Мариуполь	"ГЛОБАЛТЕК"	ул. Варганова, 9	(0629) 49-18-81, (067) 597-56-15
49	Вольногорск	"ТИТАН"	ул. Ленинского Комсомола, 62Б	(05653) 5-27-71, (067) 431-46-46
50	Горловка	"ТЕХНОГАРАНТ"	ул. П. Беспощадного, 26	(0624) 52-77-77, (050) 870-00-77
51	Луцк	"СЕРВИС-МАСТЕР"	пр-т Победы, 24	(0332) 78-56-25
52	Ивано-Франковск	"БРИЗ ЛТД"	ул. Новая, 19А	(0342) 75-07-77, 55-95-25
53	Луганск	"КОРСАК"	ул. Коцюбинского, 27	(0642) 34-56-06, 58-11-80
54	Ужгород	"IT СЕРВИС"	ул. Перемоги, 3 оф. 3	(0312) 63-01-46, (099) 041-78-50

**Данная информация может быть изменена.**

**Более точные сведения о сервисных центрах в Вашем регионе доступны на сайте**  
[www.telefunken-electronics.ru](http://www.telefunken-electronics.ru)

В случае возникновения проблем с обращением в Ваш региональный сервисный центр просим направить Ваши замечания, заполнив соответствующую форму в разделе «Обратная связь» на сайте компании.

Дизайн и технические характеристики могут быть изменены без предварительного уведомления.

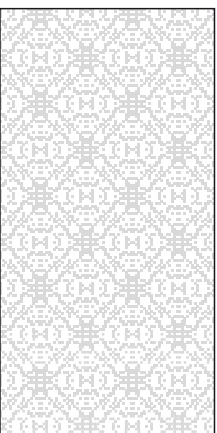
# ГАРАНТИЙНЫЙ ТАЛОН

Срок гарантии – 12 месяцев



# TELEFUNKEN

Дата производства  
Серийный номер



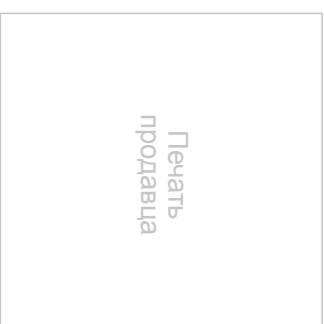
Модель



Дата продажи



Подпись продавца



С условиями гарантийного обслуживания согласен, претензий по комплектности, внешнему виду и работоспособности не имею.

Подпись покупателя

## Сведения о ремонте

№	Дата приема	Дата выдачи	Отметка СЦ	Подпись заказчика
1				
2				
3				





Авторизованные  
сервисные центры



# TELEFUNKEN

## УСЛОВИЯ ГАРАНТИИ:

1. Гарантийный срок 12 (двенадцать) месяцев со дня передачи изделия Потребителю.
2. Гарантийный ремонт производится в Авторизованных Сервисных Центрах.
3. Условия гарантии не предусматривают периодическое техническое обслуживание, установку и настройку изделия на дому у владельца.
4. Потребитель имеет право предъявить изготовителю требования, предусмотренные законом РФ «О защите прав потребителей» в течение гарантийного срока.
5. Потребитель обязан соблюдать правила безопасной эксплуатации и хранения изделия.
6. Гарантия не сохраняется в случае: нарушения правил эксплуатации, механических повреждений, нарушений гарантийной пломбы, неправильного подключения изделия, попадания посторонних предметов внутрь.
7. Гарантийные обязательства производителя не распространяются на:
  - сменные элементы питания (батареи, аккумуляторы); дополнителные аксессуары, входящие в комплект поставки и подверженные естественному износу в процессе эксплуатации;
  - нарушения в работе изделия, вызванные сторонними приложениями (мелодии, графические, видео и другие файлы, Java и подобные им программы);
  - повреждения (недостатки), вызванные воздействием компьютерных вирусов и аналогичных им программ, установка, сменой или удалением паролей (кодов) изделия, модификацией и/или переустановкой предустановленного ПО изделия.
  - условия эксплуатации изделия не для бытовых нужд и/или круглогодичного использования.

Изготовитель: ТЕХНО ЭЛЕКТРИК ЛИМИТЕД  
Юридический адрес: 801 Лук Ю Билдинг, 24-26 Стэнли Стрит, Сентрал, Китай  
Сделано в Китае

Адреса авторизованных сервисных центров приведены в Информации для потребителя, на сайте [www.telefunken-electronics.ru](http://www.telefunken-electronics.ru) и на QR-коде (верхний левый угол).