

Стол-трансформер ТЕХНО / Table TECHNO

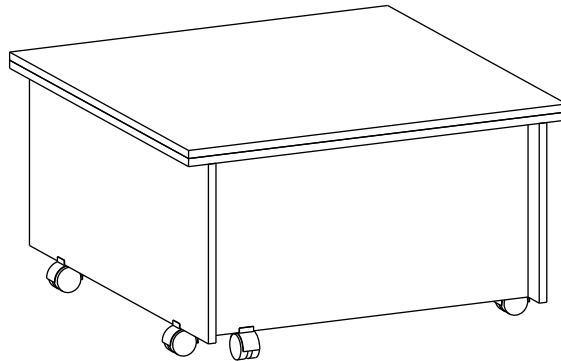
Код ТН ВЭД ЕАЭС

9403 60 100 1

9403 90 300 0

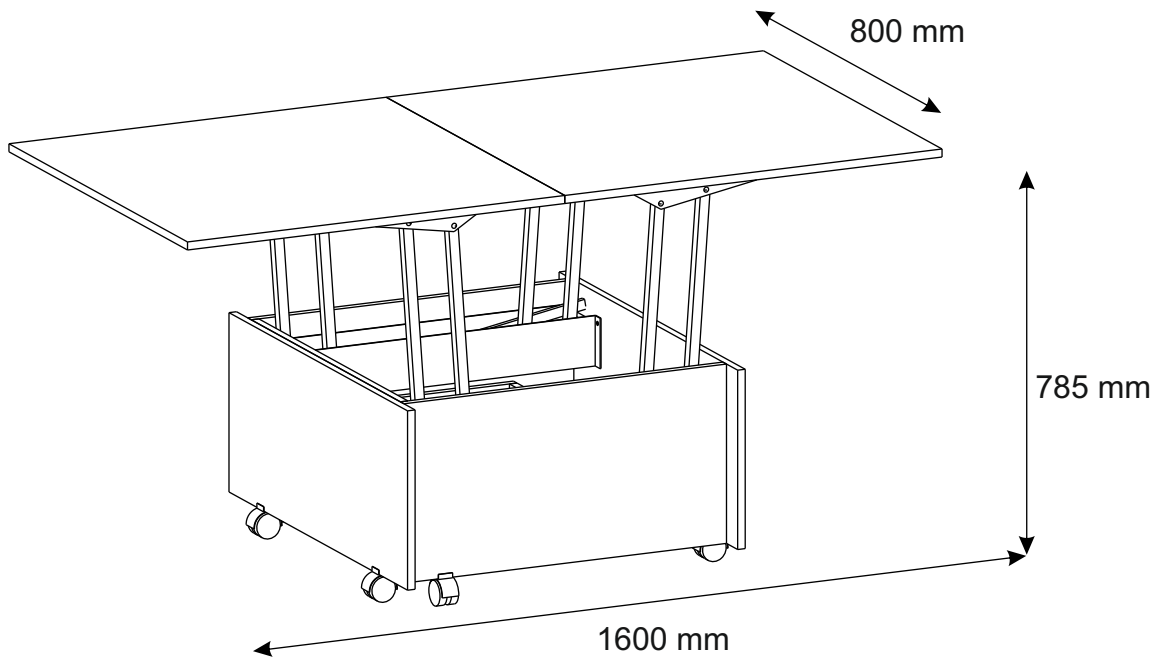


отрезать
и приклеить



800	444	800

12СТВ1139
12СТС1140
12СТШ1141



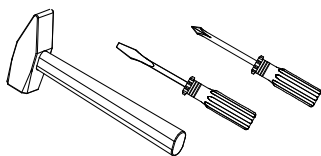
Ash light - Ясень светлый

Комплектовочная ведомость / Set package sheet

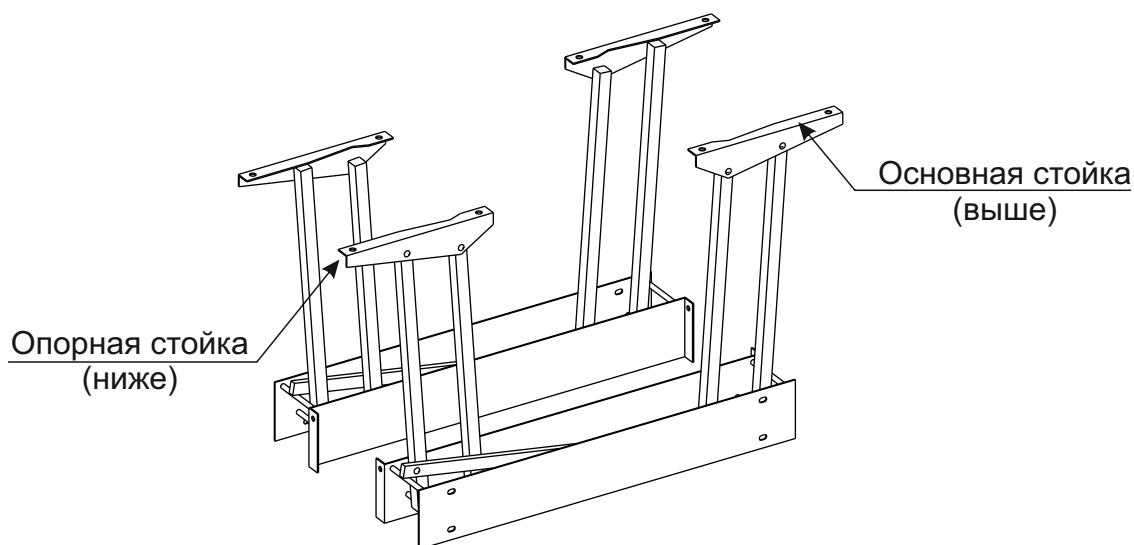
Упаковка/ Package	Наименование	Description	Décor			Размер/ Size, mm	Кол-во/ Quantity	№
			Wenge	Sonoma	Ash light			
1	Фурнитура	Furniture/Cabinetry hardware	-	-	-	-	-	-
2	Боковина левая	Side left	Wenge	Sonoma	Ash light	684x356	1	1
	Боковина правая	Side right				684x356	1	2
	Крыша нижняя	Top low				800x800	1	3
	Крыша верхняя	Top high				800x800	1	11
	Крыша	Top				560x296	1	4
	Вязка	Connecting element				668x160	1	5
	Задник	Back element				800x356	1	6
	Панель	Panel				800x356	1	7
	Деталь ящика	Side drawers				134x500	2	8
	Деталь ящика	Side drawers				134x611	2	9
	ДВП	Back element				500x643	1	10
3	Подъемный мех-м	mechanism	-	-	-	-	1	-

Сборку рекомендуется производить с помощью двух специалистов, так как неправильная сборка может привести к нежелательным последствиям. Инструкция даст вам необходимые рекомендации по сборке, порядка которых просим вас придерживаться. Перед сборкой внимательно ознакомьтесь с инструкцией, проверьте комплектность фурнитуры и разберите ее по назначению, определите место установки набора, вскройте пакеты и согласно схеме сборки прикрепите необходимую фурнитуру по наколкам и отверстиям. После этого можно приступать к сборке согласно схеме.

Необходимый инструмент для сборки



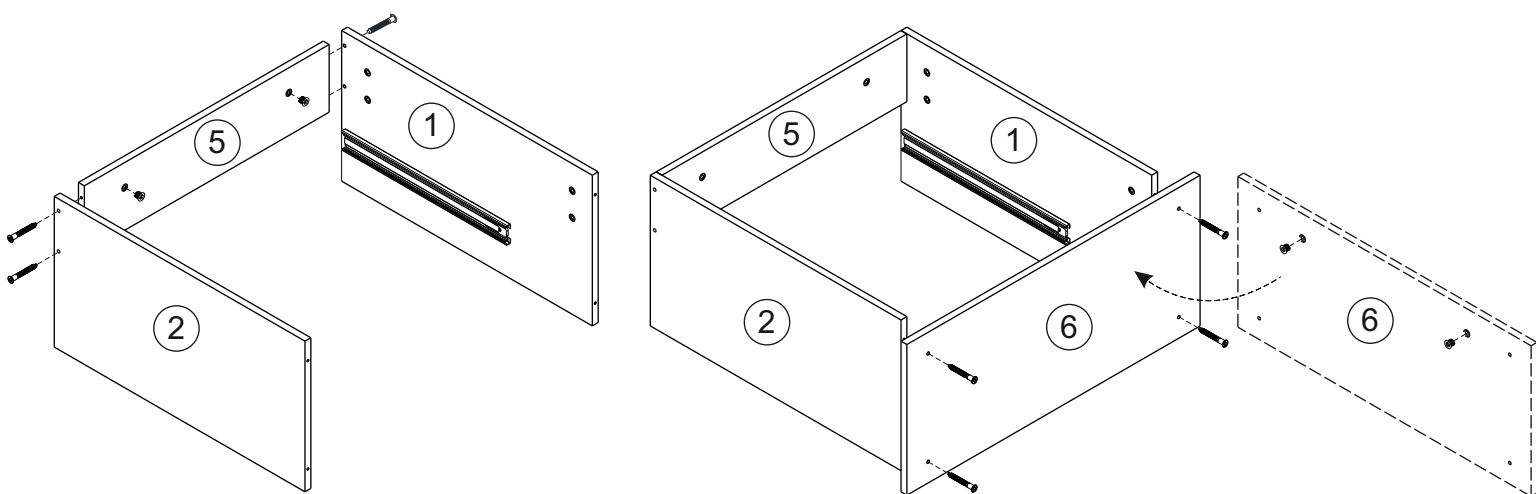
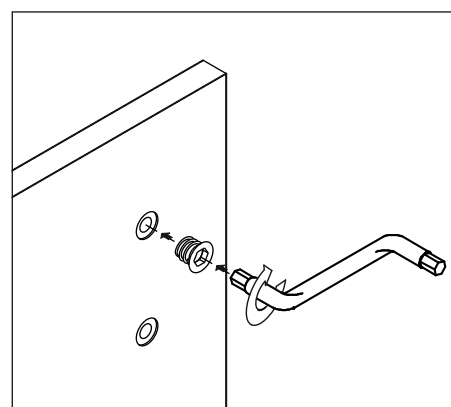
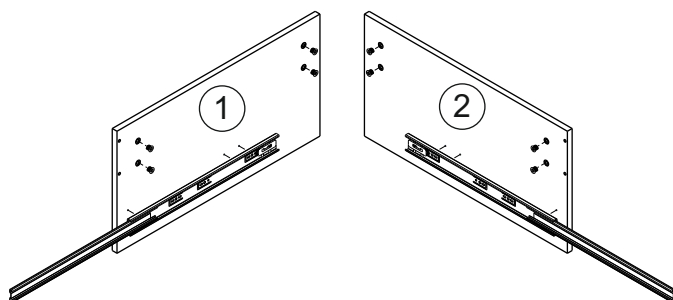
<p>Эксцентрик Twister</p>  <p>4 шт.</p>	<p>Эксцентриковая стяжка Rastex</p>  <p>4 шт.</p>	<p>Еврошуруп 7x50</p>  <p>12 шт.</p>	<p>Направляющие шариковые 500 мм</p>  <p>1 комп.</p>	<p>Опора-колесо</p>  <p>6 шт.</p>	<p>Петля потайная</p>  <p>4 шт.</p>	<p>Шуруп 3,5*15</p>  <p>50 шт.</p>
<p>Заглушка под еврошуруп</p>  <p>12 шт.</p>	<p>Заглушка под эксцентрик</p>  <p>4 шт.</p>	<p>Ключ под шестигранник</p>  <p>1 шт.</p>	<p>Футорка м6</p>  <p>20 шт.</p>	<p>Болт для футорки м6</p>  <p>20 шт.</p>		



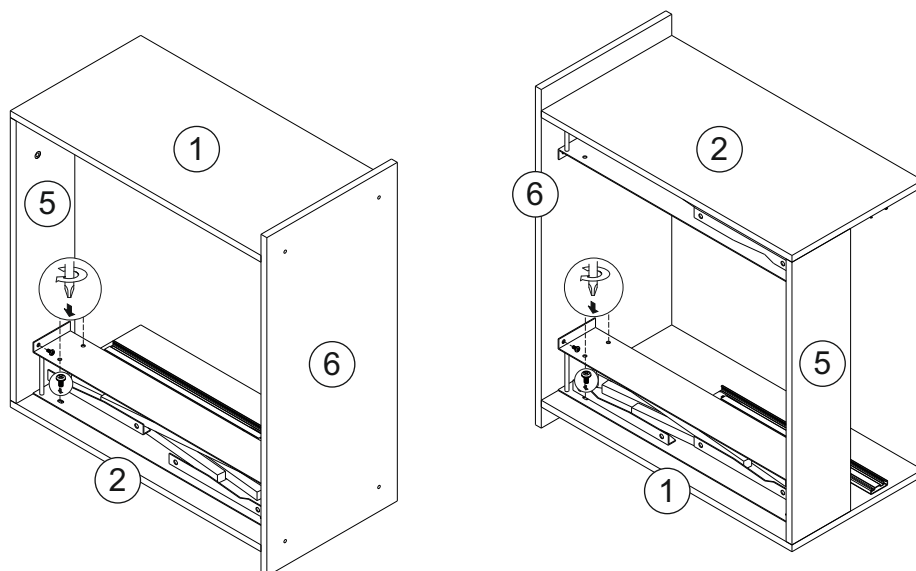
Подъемный механизм для стола трансформера

1. Сборку осуществлять необходимо двум специалистам. Перед сборкой, определить место установки набора, вскрыть пакеты и согласно схеме сборки прикрепить необходимую фурнитуру по наколкам и отверстиям. После этого можно приступить к сборке согласно схеме.
2. На боковины 1 и 2 установить направляющие, при помощи шурупов 4*16 мм. Далее ввинтить футорки М6 на боковины 1 и 2, вязку 5 и задник 6, используя для этого ключ под шестигранник.
3. Далее подготовленные боковины 1 и 2 скрепить между собой вязкой 5, при помощи еврошурупов 7*50 мм. Так же соединить подготовленный задник 6 с боковинами 1,2.
4. Собранный конструкцию поставить на правый бок 2 и установить на него подъемный механизм, зафиксировав болтами для футорки М6.

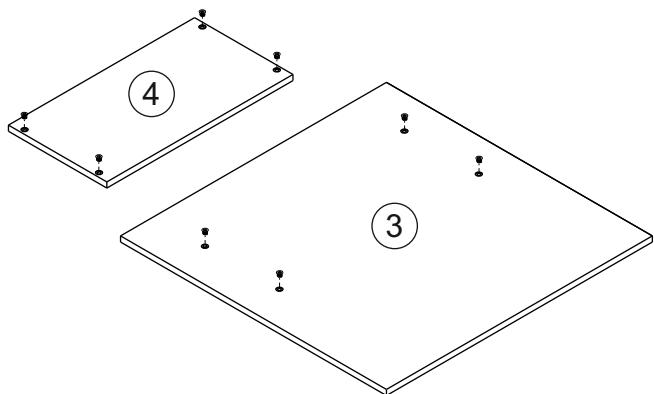
Установка футорки М6



Внимание! Крепить механизм необходимо так, чтобы опорная стойка (в раскрытом виде) была со стороны вязки 5.



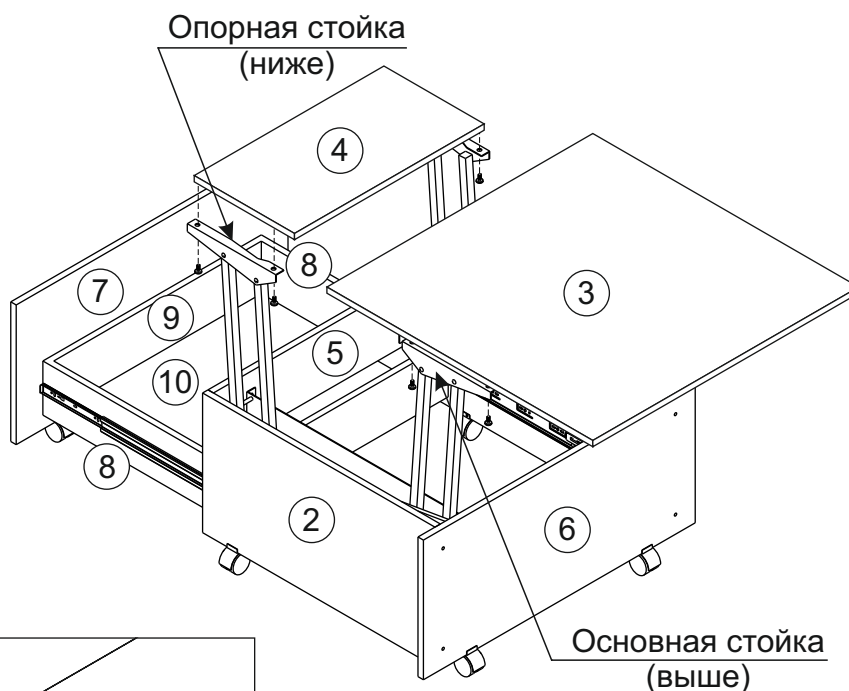
5. На боковины 1, 2 и задник 6 установить опоры-колеса, при помощи шурупов 3,5*15 мм. Собрать и установить ящик.



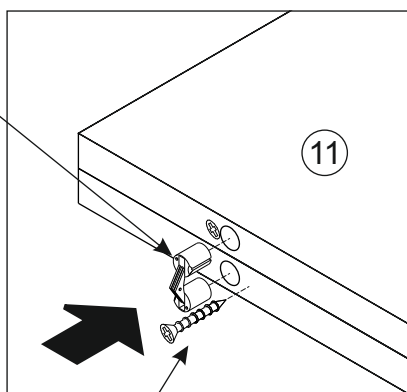
6. На крышки 3 и 4 ввинтить футорки М6. Далее подготовленные крышки 3 и 4 соединить с подъемным механизмом, зафиксировав болтами для футорки М6.

Внимание! Крышка 4 крепится на опорную стойку, крышка 3 - на основную.

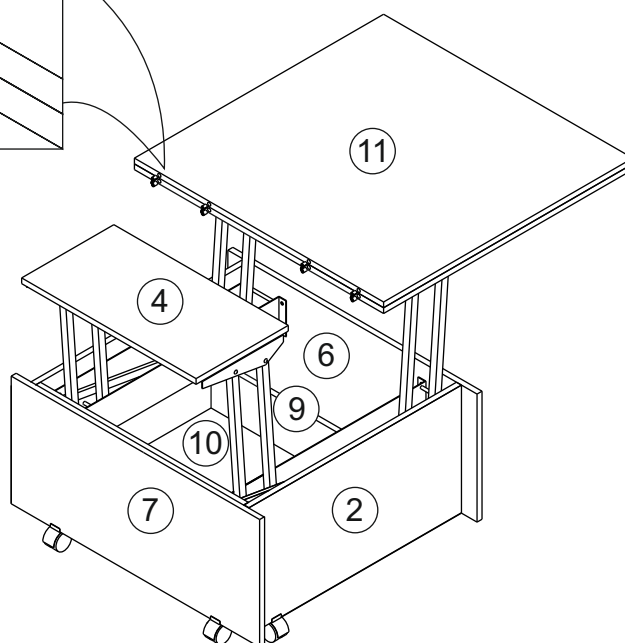
7. При помощи петли потайной соединить крышки 11 и 3. Для плотной посадки сначала закрутить распорный винт на петле потайной, затем шурупы 3,5*15 мм ввинтить вплотную к петле.

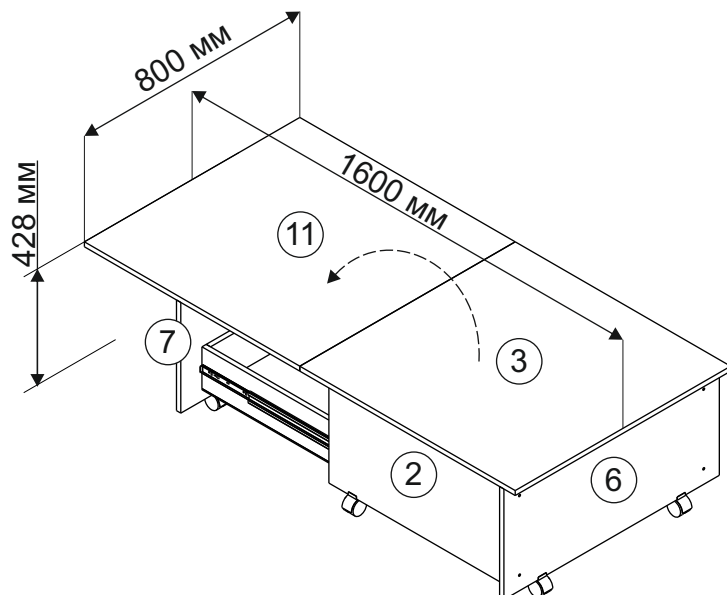
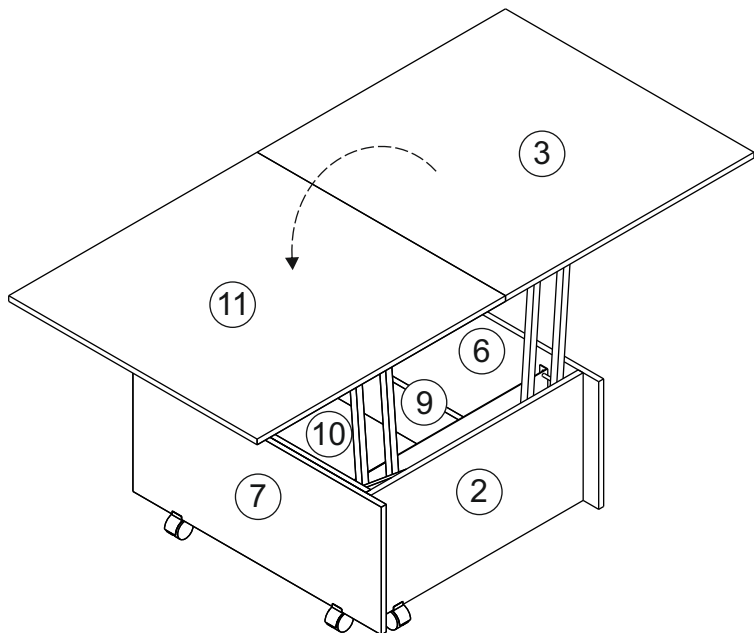


Распорный
винт

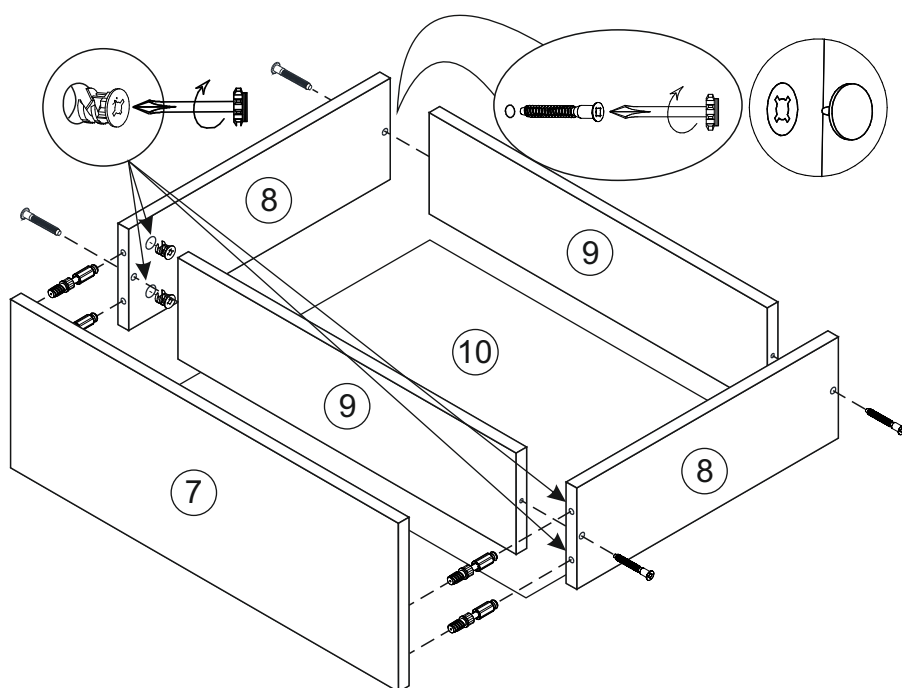


Шуруп
3,5*15

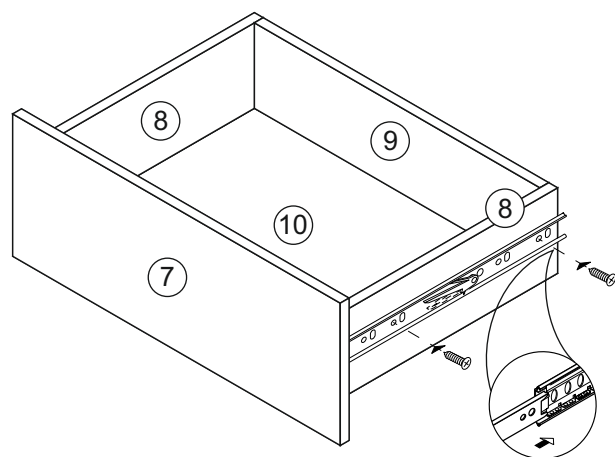
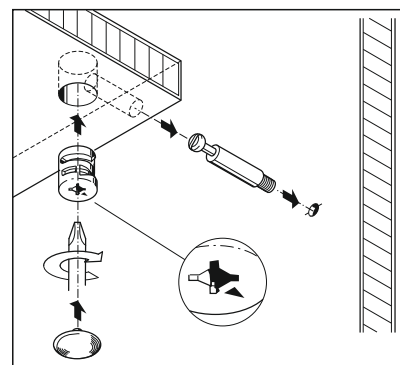




Сборка ящика



Монтаж эксцентриковой стяжки



1. Бока ящика 8 скрепляем с задниками 9 еврошурупами.
2. Собранный конструкцию положить лицевой стороной вниз и закрепить дно ящика 11 шурупами к боковинам ящика.
3. Панель ящика 7 закрепить эксцентриковой стяжкой с боками ящика 8 с помощью эксцентриковых стяжек.
4. На боковинах ящика 8 установить направляющие 500 мм шурупами 3,5*15 мм (**ПО ЦЕНТРУ**).
5. На панели 7 установить опоры- колеса, используя шурупы 3,5*15 мм.

Инструкция по уходу за мебелью и правила эксплуатации

Для поддержания надлежащего внешнего вида и долговечности мебели рекомендуется соблюдать следующие общие правила.

1. Мебель должна эксплуатироваться в сухих и теплых помещениях, имеющих отопление и вентиляцию при температуре воздуха не ниже +10°C и не выше +40°, относительной влажности 65-85%.
2. Расположение мебели ближе одного метра от отопительных приборов и других источников тепла, а также под прямыми солнечными лучами, вызывает ускоренное старение покрытия и деформацию мебельных щитов.
3. Поверхность деталей мебели следует оберегать от попадания влаги во избежание разбухания каркасов, фасадов и столешницы, отклеивания кромок на боковых поверхностях.
4. Следует оберегать поверхность мебели и ее конструктивные элементы от механических повреждений, которые могут быть вызваны воздействием твердых предметов, абразивных порошков, а также чрезмерными физическими нагрузками.
5. Изделия мебели необходимо устанавливать на ровные поверхности.
6. Рекомендуется для чистки преимущественно пользоваться мягкой тканью или замшей, смоченной и хорошо отжатой перед использованием. Всегда тщательно высушивайте (протирайте сухой тканью) смоченные участки по окончании чистки. Не следует использовать средства, обладающие абразивными свойствами, а также губки с покрытием из металлического волокнообразного или стружечного материала при чистке.
7. В процессе эксплуатации мебели возможно ослабление крепежной фурнитуры, необходимо осуществлять «затяжку» всех изделий металлофурнитуры, осуществляющих крепеж и регулировку узлов, обеспечивающих открывание и трансформацию подвижных элементов.

Общие технические указания по сборке.

Для удобства транспортировки и предохранения от повреждений, мебель поставляется в разобранном виде в индивидуальной упаковке. Вы можете собрать ее самостоятельно, либо воспользоваться услугами квалифицированных сборщиков. Не приступайте к сборке, не ознакомившись с инструкцией!

Проверить комплектность каждой упаковки, согласно комплектовочной ведомости. **При обнаружении дефектов или не комплектности к сборке не приступать. Обратитесь к продавцу.** ВНИМАНИЕ! Не рекомендуется одновременно вынимать детали из всех упаковок во избежание их смешивания (можете перепутать детали). Проверить наличие фурнитуры.

Во избежание перекосов и повреждений, а также загрязнения мебели, сборку производить на ровном полу, покрытом тканью или бумагой. Необходимо соблюдать осторожность, чтобы не повредить поверхность деталей. В сборке сложных и больших изделий желательно участие двух человек. Перед началом сборки необходимо определить расположение деталей в изделии в соответствии со схемами сборки и инструкцией.

Производитель оставляет за собой право вносить незначительные изменения в конструкцию, не изменяющую внешний вид и дизайн изделия без предварительного уведомления.

Поставщик гарантирует соответствие товаров требованиям ТУ 31.09.13-003-55601548-2019, ГОСТа 16371-2014 при соблюдении условий транспортировки, хранения, сборки (для мебели поставляемой в разобранном виде), эксплуатации. Гарантийный срок эксплуатации мебели: детской и для общественных помещений – 18 месяцев, бытовой – 24 месяца. Гарантийный срок при розничной продаже через торговую сеть исчисляются со дня продажи мебели, но в пределах 30 месяцев со дня её изготовления. Срок эксплуатации 10 лет.