

СВЕТИЛЬНИК СВЕТОДИОДНЫЙ ЛИНЕЙНЫЙ ТИПА ДБО 300ХХ

Руководство по эксплуатации

1 Основные сведения об изделии

1.1 Светильник светодиодный линейный серии ДБО 300Х товарного знака IEK (далее – светильник) предназначен для работы в однофазных сетях переменного тока напряжением 230 В частоты 50 Гц.

1.2 Светильник соответствует требованиям технических регламентов ТР ТС 004/2011, ТР ТС 020/2011, ТР ЕАЭС 037/2016 и ГОСТ IEC 60598-2-1.

1.3 Светильник является заменой линейных люминесцентных светильников ЛПО Т5 и применяется для местного освещения внутри жилых, общественных и производственных помещений.

2 Технические данные

2.1 Основные технические данные светильника приведены в таблице 1.

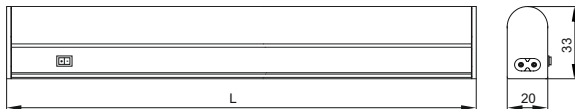
Таблица 1

Наименование показателя	Значение для светильника типа			
	ДБО 3001	ДБО 3002	ДБО 3003	ДБО 3004
Номинальное напряжение, В	230			
Диапазон рабочих напряжений, В	200-240			
Номинальная частота сети, Гц	50			
Номинальная мощность, Вт	4	7	10	14
Источник света	SMD 2835			
Световой поток, лм, не менее	400	660	950	1300
Номинальный ток, А	0,03	0,06	0,09	0,12
Цветовая температура, К	4000			
Угол раскрытия светового потока	120°			
Класс энергоэффективности	A+			
Коэффициент мощности, не менее	0,5			
Коэффициент пульсации, %, не более	5			
Индекс цветопередачи, Ra, не менее	70			
Класс защиты от поражения электрическим током по ГОСТ IEC 60598-1	II			

Продолжение таблицы 1

Наименование показателя	Значение для светильника типа			
	ДБО 3001	ДБО 3002	ДБО 3003	ДБО 3004
Степень защиты по ГОСТ 14254 (IEC 60529)	IP20			
Материал рассеивателя	поликарбонат			
Материал корпуса	поливинилхлорид			
Цвет корпуса/рассеивателя	белый/опаловый			
Способ установки	настенный, потолочный			
Температура эксплуатации, С	от минус 20 до плюс 40			
Климатическое исполнение и категория размещения ГОСТ 15150	УХЛ3.1			
Срок службы, ч, не менее	15000			
Гарантийный срок (со дня продажи), месяцев	12			

2.2 Габаритные размеры светильника указаны на рисунке 1.



Наименование показателя	ДБО 3001	ДБО 3002	ДБО 3003	ДБО 3004
Длина светильника L, мм	311	572	872	1172

Рисунок 1

3 Меры безопасности

ЗАПРЕЩАЕТСЯ

Разбирать светильник. Эксплуатировать светильник с треснувшим плафоном. Подключать светильник к неисправной электропроводке.

Устанавливать светильник на воспламеняемые и легковоспламеняемые материалы.

3.1 Светильник предназначен для стационарной установки (на стене, потолке). Светильник пригоден для установки на поверхности из нормального воспламеняемого материала. Например, дерево и материалы на его основе толщиной более 2 мм.

3.2 Все работы по монтажу и обслуживанию изделия должны производиться в обесточенном состоянии специально обученным персоналом с соблюдением требований нормативно-технической документации в области электротехники.

3.3 Светильник ремонту не подлежит. При обнаружении неисправности и по истечении срока службы светильник утилизировать.

4 Правила монтажа и эксплуатации

4.1 Монтаж светильника на рабочую поверхность производить при помощи монтажных скоб и винтов самонарезающих, входящих в набор креплений. Для монтажа необходимо закрепить две монтажные скобы на стене или потолке и защёлкнуть в них корпус светильника.

Схематично данный вид установки изображён на рисунке 2.

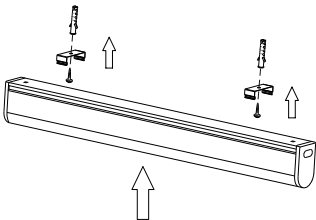


Рисунок 2

4.2 Подключение светильника (рисунок 3):

- смонтировать светильник в рабочее положение;
- присоединить сетевой шнур к одной из встроенных в торец светильника вилок. На вилку, расположенную на противоположном торце светильника, установить заглушку (входит в комплект);
- подключить сетевой шнур к электрической сети 230 В~.

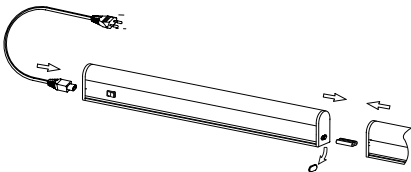


Рисунок 3

4.3 Конструкцией светильника предусмотрено шлейфовое соединение светильников в ряд (рисунок 3). Максимальное количество подключаемых светильников ДБО 3001, ДБО 3002, ДБО 3003 – 20 шт., светильников ДБО 3004 – 10 шт.

Соединение осуществляется при помощи розетки, встроенной в торцевую часть светильника, и штекера для шлейфового соединения. Заглушка с вилки светильника предварительно удаляется.

4.4 Включение светильника производится переводом выключателя, расположенного на корпусе светильника, в положение «I».

Для выключения светильника необходимо перевести выключатель в положение «O».

5 Обслуживание

5.1 Обслуживание светильника не требуется, за исключением чистки. Удаление загрязнений с поверхности изделия следует проводить мягкой сухой тканью без применения абразивных составов и растворителей.

6 Транспортирование, хранение и утилизация

6.1 Транспортирование светильника производить при температуре от минус 50 °С до плюс 50 °С любым видом крытого транспорта, обеспечивающим предохранение упакованных светильников от загрязнения и механических повреждений.

6.2 Хранение светильника осуществлять в упаковке изготовителя в закрытых помещениях с естественной вентиляцией при температуре окружающей среды от минус 50 °С до плюс 40 °С и относительной влажности 98 % при плюс 25 °С.

При хранении на стеллажах или полках светильники (только в потребительской таре) должны быть сложены не более чем в 5 рядов по высоте.

6.3 Изделие утилизировать путем передачи в специализированные предприятия по переработке вторичного сырья в соответствии с требованиями законодательства на территории реализации.