



**KIT
FORT**



Чайник
КТ-652

Руководство
по эксплуатации

Если у вас возникнут трудности с использованием нашей техники, перед обращением в магазин просим позвонить на горячую линию Kitfort:

8-800-775-56-87

(пн-пт с 9:30 до 17:30 по московскому времени)

info@kitfort.ru

Мы расскажем про особенности работы прибора и проконсультируем по любым другим вопросам

Содержание

Общие сведения	4
Комплектация	4
Устройство чайника	5
Подготовка к работе и использование	7
Чистка и обслуживание чайника	11
Уход и хранение	12
Устранение неполадок	12
Технические характеристики	13
Меры предосторожности	14



**KIT
FORT**

Чайник
КТ-652

Общие сведения

Электрический чайник с электронным терморегулятором Kitfort КТ-652 может не только вскипятить воду, но и нагреть ее до температуры от 40 до 100 °С, с шагом 5 °С, что очень удобно при заваривании различных сортов чая. Чайник также оснащен функцией поддержания температуры. Температура воды контролируется встроенным в дно чайника термодатчиком.

Корпус чайника выполнен из стекла, а крышка и подставка — из сочетания пластмассы и нержавеющей стали. Мерная шкала нанесена на прозрачную часть корпуса. Съемная крышка и большое горлышко чайника облегчают доступ внутрь при его мойке и во время удаления накипи. Ручка чайника пластиковая, не нагревается и удобно лежит в руке. В крышке чайника есть фиксатор чаезаварочного механизма, для того, чтобы можно было вытащить фильтр.

Нагревательный элемент (ТЭН) у этой модели чайника скрытый и находится в донной части. Сверху он закрыт специальной металлической пластиной из нержавеющей стали, благодаря которой исключается прямой контакт ТЭНа с водой. Такая конструкция препятствует образованию накипи, облегчает уход и значительно снижает шум при нагревании воды.

Подставка с центральным контактом дает возможность располагать на ней чайник в любом положении, обеспечивая вращение на 360°. Снизу имеется отсек для хранения шнура, в который можно смотать излишки шнура электропитания, чтобы он не мешал на столе. На подставке расположены кнопки включения и выключения чайника, кнопка установки программ, кнопки увеличения и уменьшения температуры, а также дисплей. Все кнопки со световой индикацией, позволяющей легко определить, какая программа активна. После закипания, изменения и окончания программ, а также при установке и снятии чайника с подставки издается звуковой сигнал.

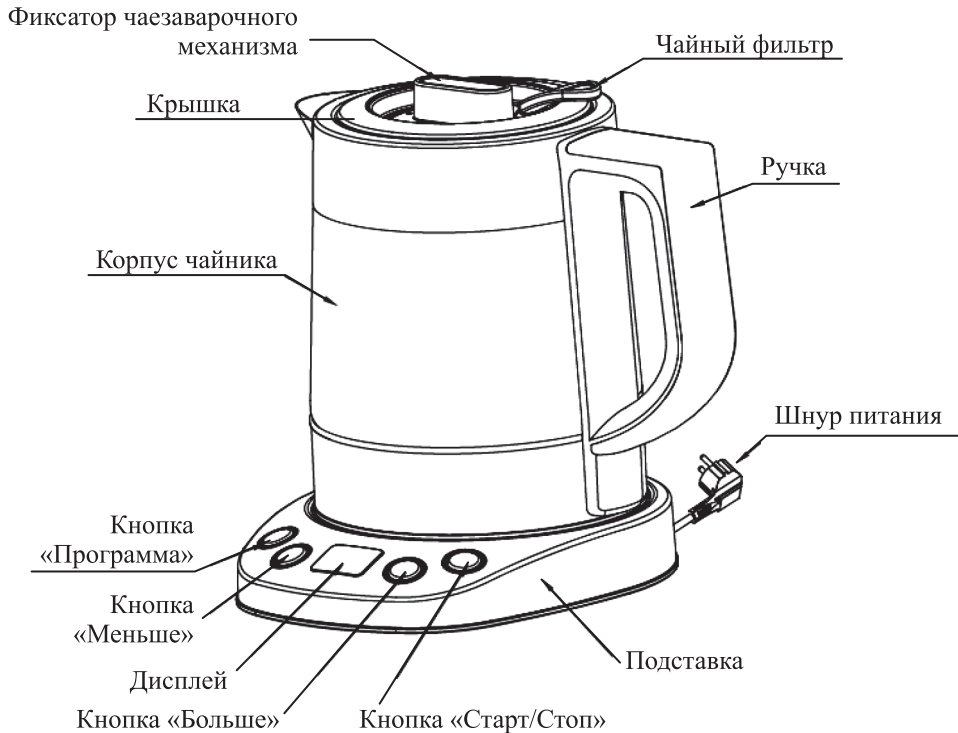
Чайник автоматически отключается при закипании, имеет защиту от перегрева.

Комплектация

1. Чайник — 1 шт.
2. Подставка — 1 шт.
3. Крышка с чаезаварочным механизмом — 1 шт.
4. Фильтр — 1 шт.
5. Руководство по эксплуатации — 1 шт.
6. Гарантийный талон — 1 шт.
7. Коллекционный магнит — 1 шт.*

*опционально

Устройство чайника



Элементы панели управления:

На **дисплее** отображается температура воды в чайнике, а также номер выбранной программы.

Кнопка «Старт/Стоп» включает или выключает чайник, запускает и останавливает программы заваривания.

С помощью **кнопки «Программа»** устанавливается необходимая программа, температура, время заваривания чая.

Кнопками «Больше» и «Меньше» устанавливается значение температуры и время заваривания.

Программы:

- Травяной (1) — приготовление травяного чая;
- Черный (2) — приготовление черного чая;
- Улун (3) — приготовление чая улун;
- Белый (4) — приготовление белого чая;
- Зеленый (5) — приготовление зеленого чая;
- Заваривание — заваривание чая.



**KIT
FORT**

Чайник
КТ-652

Каждая программа имеет свои температуру и время заваривания. Чтобы выбрать ту или иную программу, необходимо один раз нажать на кнопку «Программа».

Таблица с описанием программ, времени заваривания и температурой приведена в разделе «Приготовление чая в режиме «Программа».

Режимы работы

Режим нагрева служит для нагрева воды до заданной температуры или кипячения. Включается кнопкой «Старт/Стоп».

Режим поддержания температуры нагревает воду до заданной температуры и включает функцию поддержания этой температуры на 30 минут.

Режим ожидания. В режиме ожидания ни один индикатор не горит и нагрев не осуществляется. Дисплей отображает текущую температуру воды. Чайник автоматически переходит в этот режим:

- при подключении чайника к сети. Переходит в спящий режим через 15 минут;
- после завершения режима нагрева. Переходит в спящий режим через 30 минут.

Спящий режим. В спящем режиме никакие индикаторы не горят и на дисплее не отображается температура воды. Чайник автоматически переходит в этот режим:

- через 15 минут, если после подключения чайника к сети не был включен какой-либо режим;
- через 30 минут после нагрева воды до нужной температуры.

Световая и звуковая индикация

Одиночный звуковой сигнал подается:

- при нажатии на кнопки;

Три звуковых сигнала подаются:

- при завершении нагрева воды до заданной температуры;
- если при включении нагрева температура воды достигла или превышает выбранную температуру.

При снятии чайника с подставки

В режиме поддержания температуры на дисплее появится значение «Е» и индикация кнопки поддержания температуры погаснет. После установки чайника на подставку, режим поддержания температуры прекратит работу;

В режиме кипячения или нагрева на дисплее появится значение «Е» и индикация кнопки поддержания температуры погаснет. После установки чайника на подставку работа продолжится;

В режиме ожидания на дисплее появится значение «Е».

Подготовка к работе и использование

Подготовка к работе

Установите подставку на ровную горизонтальную поверхность на расстоянии не менее 10 см от стены и края стола. Рекомендуется уложить излишки шнура в отсек с нижней стороны подставки. Вставьте шнур в прорезь в подставке. Не допускайте перегибания или свешивания шнура электропитания со стола.

Подключите подставку к сети электропитания, при этом подставка подаст один звуковой сигнал и на дисплее отобразится сначала знак «С», а потом температура внутри чайника.

При первом включении чайника возможно появление постороннего запаха. Для удаления запаха несколько раз прокипятите в чайнике воду и слейте ее.

Примечание. Вы можете установить температуру от 40 до 100 °С с шагом 5 °С. Если вы выберете температуру ниже 100 °С, термостат будет нагревать воду с шагом 1 °С. Если текущая температура воды в чайнике превышает температуру, которую вы хотите установить, прозвучат три звуковых сигнала. После этого чайник будет поддерживать установленную температуру 30 минут и перейдет в спящий режим.

Кипячение воды

1. Налейте воду в чайник до уровня между отметками Min (0,5 л) и Max (1,0 л). Закройте чайник крышкой и установите его на подставку.

Примечание. Никогда не включайте чайник без воды! Это может привести к его поломке.

2. Если чайник находился в спящем режиме, то нажмите кнопку «Старт/Стоп», чтобы чайник перешел в режим ожидания.
3. Нажмите кнопку «Старт/Стоп», индикатор кнопки загорится красным и начнется нагрев воды. На дисплее будет отображаться температура 100 °С, а точка загорится рядом с надписью «Травяной».
4. Через несколько секунд на дисплее будет отображаться текущая температура. Начнется нагрев воды.
5. После закипания воды чайник подаст 3 звуковых сигнала, автоматически отключится и будет поддерживать температуру 30 минут. Кнопка «Программа» будет подсвечиваться, а на дисплее все это время будет отображаться температура 97–100 °С. После 30 минут поддержания температуры, чайник перейдет в спящий режим.
6. Для выключения поддержания температуры нажмите на кнопку «Старт/Стоп» или снимите чайник с подставки.

Нагрев воды

1. Налейте воду в чайник до уровня между отметками Min (0,5 л) и Max (1,0 л). Закройте чайник крышкой и установите его на подставку.

Примечание. Никогда не включайте чайник без воды! Это может привести к его поломке.



**KIT
FORT**

Чайник
КТ-652

2. Подключите чайник к сети питания. Прозвучит звуковой сигнал, а на дисплее отобразится текущая температура воды в чайнике.
3. Нажмите на кнопку «Программа» дважды, на дисплее отобразится цифра «80». Кнопками «Больше» и «Меньше» установите желаемую температуру. Нажмите кнопку «Старт/Стоп», индикатор кнопки загорится красным и начнется нагрев воды.
4. После достижения установленной вами температуры, чайник подаст 3 звуковых сигнала, автоматически отключится и будет поддерживать установленную температуру 30 минут. Кнопка «Программа» будет подсвечиваться, а на дисплее все это время будет отображаться установленная температура. После 30 минут поддержания температуры, чайник перейдет в спящий режим.
5. Для выключения нагрева и поддержания температуры нажмите на кнопку «Старт/Стоп» или снимите чайник с подставки.
Выбор температуры 100 °С означает, что вода будет доведена до кипения.

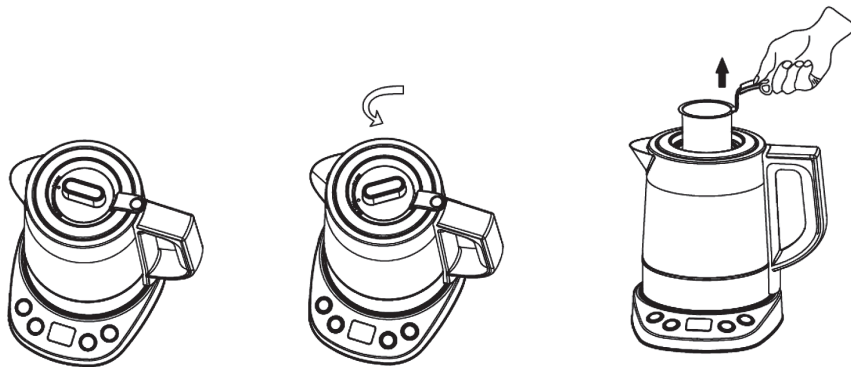
Поддержание температуры

1. Налейте воду в чайник до уровня между отметками Min (0,5 л) и Max (1,0 л). Закройте чайник крышкой и установите его на подставку.
Примечание. Никогда не включайте чайник без воды! Это может привести к его поломке.
2. Подключите чайник к сети питания. Прозвучит звуковой сигнал, а на дисплее отобразится текущая температура воды в чайнике.
3. Нажмите на кнопку «Программа» дважды, на дисплее отобразится цифра «80». Кнопками «Больше» и «Меньше» установите желаемую температуру. Нажмите кнопку «Старт/Стоп», индикатор кнопки загорится красным и начнется нагрев воды.
4. После достижения установленной вами температуры, чайник подаст 3 звуковых сигнала, автоматически отключится и будет поддерживать установленную температуру 30 минут. Кнопка «Программа» будет подсвечиваться, а на дисплее все это время будет отображаться установленная температура. После 30 минут поддержания температуры, чайник перейдет в спящий режим.
В процессе поддержания температуры чайник будет периодически включать и отключать нагрев.
Для выключения поддержания температуры нажмите на кнопку «Старт/Стоп» или снимите чайник с подставки.
Если при включенном режиме поддержания температуры нажать на кнопку «Старт/Стоп», включится режим кипячения (нагрев до 100 °С).

Приготовление чая в режиме «Программа»

Ниже приведена таблица описания чайных программ со временем заваривания и температурой.

Название программы	Градусы, °С	Время, мин
Травяной	100	6
Черный	100	3
Улун	90	3
Белый	80	3
Зеленый	70	3



После того как вы определились с выбором программы, проделайте следующие действия:

1. Налейте воду в чайник до уровня между отметками Min (0,5 л) и Max (1,0 л).
2. Установите чайник на подставку и подключите его к сети питания.
3. Поверните фиксатор чаезаварочного механизма против часовой стрелки, чтобы отметка на крышке ▲ была установлена в положение открытый замок ■. Вытащите чайный фильтр.
4. Наполните чайный фильтр заваркой и установите его в чайник, фиксатор вставьте в направляющие и поверните его по часовой стрелке, чтобы отметка на крышке ▲ была установлена в положение закрытого замка ■.

Примечание. Наполнять фильтр заваркой рекомендуется не более 1/2 от его емкости, т.к. во время заваривания заварка набухнет и увеличится в объеме.

5. Нажмите на кнопку «Программа» один раз, на дисплее отобразится цифра «1».
6. При помощи кнопок «Больше» и «Меньше» выбирайте нужный вам номер программы (от 1 до 5). Название программы указано на панели управления, а точка загорается рядом с названием программы на дисплее.
7. Подтвердите свой выбор, нажав кнопку «Старт/Стоп», чайник начнет нагрев воды.
8. Как только температура достигнет той, которая предусмотрена выбранной программой, нагревательный элемент выключится, прозвучит 3 звуковых сигнала и загорится кнопка «Программа».





**KIT
FORT**

Чайник
КТ-652

9. Для того чтобы запустить процесс заваривания, следует еще раз нажать кнопку «Старт/Стоп». На дисплее отобразится точка, указывающая на название программы, выбранной изначально и точка, указывающая на название программы «Заваривание». Время заваривания для каждой программы разное и приведено в таблице выше.
10. После того как прозвучит звуковой сигнал, температура воды в чайнике будет поддерживаться еще 30 минут. По истечении 30 минут чайник перейдет в режим ожидания. После 15 минут ожидания, чайник автоматически отключится.

Приготовление чая в ручном режиме

1. Налейте воду в чайник до уровня между отметками Min (0,5 л) и Max (1,0 л).
2. Установите чайник на подставку и подключите его к сети питания.
3. Поверните фиксатор чаезаварочного механизма против часовой стрелки в положение открытый замок  и потяните его вверх. Вытащите чайный фильтр.
4. Наполните чайный фильтр заваркой и установите его в чайник, фиксатор вставьте в направляющие и поверните его по часовой стрелке в положение закрытого замка .

Примечание. Наполнять фильтр заваркой рекомендуется не более 1/2 от его емкости, т.к. во время заваривания заварка набухнет и увеличится в объеме.

5. Нажмите на кнопку «Программа» дважды, на дисплее отобразится температура по умолчанию — «80».
6. Кнопками «Больше» и «Меньше» установите желаемую температуру.
7. После этого нажмите один раз кнопку «Программа», на дисплее отобразится «01». Кнопками «Больше» и «Меньше» установите необходимое время заваривания (от 1 до 15 мин). Нажмите кнопку «Старт/Стоп», кнопка загорится красным цветом и начнется нагрев воды.
8. После достижения установленной вами температуры, чайник подаст 3 звуковых сигнала. После этого необходимо еще раз нажать на кнопку «Старт/Стоп», чтобы запустить процесс заваривания. На дисплее отобразится количество минут заваривания и точка, указывающая на название программы «Заваривание».
9. После завершения процесса заваривания, чайник подаст 3 звуковых сигнала. Вытащите чайный фильтр.
10. После того как прозвучит звуковой сигнал, температура воды в чайнике будет поддерживаться еще 30 минут. По истечении 30 минут чайник перейдет в режим ожидания. После 15 минут ожидания, чайник автоматически отключится.

Советы

Не наливайте в чайник слишком много воды (выше отметки Max), в противном случае она может выплеснуться из чайника при закипании.

Процесс нагрева воды сопровождается некоторым шумом, который является характерной чертой всех чайников с дисковым нагревателем. В процессе нагрева шум может прекратиться вовсе. Это не должно вас пугать. Не стоит выключать чайник или нажимать кнопки, так как чайник продолжает свою работу. Через несколько секунд шум появится вновь.

При установке температуры 90 °С для нагрева небольшого количества недавно вскипяченной воды она может успеть закипеть прежде, чем чайник выключится. Это является признаком нормального функционирования прибора.

Чистка и обслуживание чайника

Перед проведением обслуживания отключайте подставку от сети электропитания. Протирайте корпус сухой или влажной тканью. Не используйте для мытья посудомоечную машину.

Для увеличения срока службы чайника своевременно удаляйте накипь.

1. Поместите в чайник средство для удаления накипи (можно использовать 250 мл 9% раствора уксусной кислоты, либо 3 г лимонной кислоты, растворенной в 100 мл воды).
2. Залейте 0,5 л воды и доведите до кипения.
3. Дождитесь, пока раствор остынет, и слейте его.
4. Несколько раз ополосните чайник, вытрите дно насухо и оставьте на несколько часов для образования защитной оксидной пленки на поверхности металла.
5. После этого вскипятите в нем воду и слейте ее.

Для предотвращения образования накипи рекомендуется использовать фильтрованную воду, очищенную от минералов, солей и металлов.

Появление следов ржавчины и очистка чайника от них

После нескольких кипячений на дне чайника может появиться налет ржавчины — это результат использования воды с высоким содержанием железа. Этот налет — не ржавление самого металла дна, это ржавчина, осевшая из воды на дно чайника. Она обычно оседает в виде небольших пятен. Во время закипания воды на дне чайника начинают образовываться пузырьки, которые при дальнейшем нагреве становятся больше, отрываются и поднимаются вверх. Внутри пузырьков содержится воздух, растворенный в воде, и водяной пар. Ржавчина отлагается в точках появления пузырьков на дне.

Во избежание отложения ржавчины следует кипятить фильтрованную воду или регулярно механически счищать ее жесткой щеткой. Точки ржавчины очень легко счищаются жесткой стороной обычной губки для мытья посуды. Также их можно очистить химически — лимонной кислотой, и после дать посуде хорошенько просохнуть перед следующим использованием.

Есть простой способ удаления отложений ржавчины с помощью дольки лимона.

Вся процедура занимает 10–15 минут.

1. Возьмите дольку лимона без косточек толщиной 3–5 мм и натрите ею дно чайника.
2. Налейте воду в чайник на 1–2 сантиметра, оставив там лимон.
3. Включите чайник и нагрейте воду, но не доводите ее до кипения: выключите чайник вручную.
4. Подождите 1–2 минуты и слейте воду.
5. Несколько раз ополосните чайник, вытрите дно насухо и оставьте на несколько часов для образования защитной оксидной пленки на поверхности металла.



**KIT
FORT**

Чайник
КТ-652

Рекомендуется регулярно проводить эту процедуру.

Если своевременно не счищать ржавчину со дна чайника, она может вступить в реакцию с металлом дна, и тогда счистить ее будет затруднительно.

Уход и хранение

Храните чайник в сухом и прохладном месте, недоступном для детей.

Перед длительным хранением рекомендуется полностью удалить всю воду из чайника и просушить его.

Устранение неполадок

Вода не нагревается, раздаются звуковые сигналы

Возможная причина	Решение
Температура воды в чайнике выше той, которую устанавливаете	Установите температуру воды выше, чем в чайнике

Нагрев занимает больше времени, чем ожидалось

Возможная причина	Решение
Возможно, в чайнике образовалась накипь	Очистите чайник от накипи, как это описано в разделе «Чистка и обслуживание чайника»

Повышенный шум при нагревании

Возможная причина	Решение
Возможно, в чайнике образовалась накипь	Очистите чайник от накипи, как это описано в разделе «Чистка и обслуживание чайника»

Чайник не отключается при закипании

Возможная причина	Решение
Крышка закрыта неплотно	Если крышка закрыта неплотно, механизм автоотключения при закипании может не сработать

Вода имеет запах пластика

Возможная причина	Решение
Чайник еще не был в эксплуатации или редко используется	Включите чайник в соответствии с рекомендациями по первому использованию. Если запах не устранился, наполните чайник до отметки max и добавьте 2 чайные ложки соды. Доведите воду до кипения, слейте воду. Затем тщательно промойте чайник

На внешней стороне чайника или под подставкой скапливается вода

Возможная причина	Решение
В чайнике слишком много воды, и она выплескивается при кипении	Отключите прибор от электрической сети. Насухо протрите корпус чайника и подставку. Проверьте уровень воды в чайнике, он не должен превышать предельно допустимый
Вода попала на внешнюю сторону чайника при наполнении	Отключите прибор от электрической сети. Насухо протрите корпус чайника и подставку
Чайник протекает	Немедленно отключите прибор от электрической сети и насухо протрите его. Проверьте чайник на наличие протечки. Если протечка обнаружилась, не используйте чайник, обратитесь в сервисный центр

Если ваша ситуация не отображена выше, пишите нам на адрес info@kitfort.ru, приложив фотографии или видеофайлы, фиксирующие вашу проблему. Пришлите также фотографию наклейки с серийным номером, расположенную на дне или на задней части корпуса устройства.

Технические характеристики

1. Напряжение: 220–240 В, 50/60 Гц
2. Мощность: 1850–2200 Вт
3. Класс защиты от поражения электрическим током: I
4. Емкость: 1,0 л
5. Размер устройства: 213 × 198 × 216 мм
6. Размер упаковки: 240 × 190 × 225 мм



**KIT
FORT**

Чайник
КТ-652

7. Вес нетто: 1,3 кг
8. Вес брутто: 1,5 кг

Срок службы: 2 года
Срок гарантии: 1 год
Товар сертифицирован



Производитель: Нинбо Юнс Электрик Эплаинс Ко, Лтд. 500 Феншань вест роуд, Юйяо сити, Нинбо, Чжэцзян провинс, Китай.

Импортер: ООО «Аэро-Трейд». 197022, г. Санкт-Петербург, Инструментальная ул., д. 3, лит. X, оф. 1.

Страна происхождения: Китай.

Уполномоченная организация для принятия претензий на территории РФ: ООО «Аэро-Трейд». 197022, г. Санкт-Петербург, Инструментальная ул., д. 3, лит. X, оф. 1.

Горячая линия производителя: 8-800-775-56-87 (пн-пт с 9:30 до 17:30 по московскому времени), info@kitfort.ru

Адреса сервисных центров вы можете узнать у оператора горячей линии или на сайте kitfort.ru

Требуется особая утилизация. Во избежание нанесения вреда окружающей среде необходимо отделить данный объект от обычных отходов и утилизировать его наиболее безопасным способом, например, сдать в специальные места по утилизации.

Месяц и год изготовления указаны на нижней стороне упаковочной коробки.

Производитель имеет право на внесение изменений в дизайн, комплектацию, а также в технические характеристики изделия в ходе совершенствования своей продукции без дополнительного уведомления об этих изменениях.

Меры предосторожности

Пожалуйста, внимательно прочтите инструкцию по эксплуатации. Обратите особое внимание на меры предосторожности. Всегда держите инструкцию под рукой.

1. Чайник имеет защиту от перегрева и от включения без воды. Тем не менее, не стоит допускать ситуаций ее срабатывания во избежание преждевременного выхода чайника из строя.
2. Не включайте чайник без воды, а также если уровень воды ниже минимальной отметки.
3. Перед снятием чайника с подставки выключите его кнопкой.
4. Во избежание перегрева нагревательного элемента не выливайте всю воду из только что закипевшего чайника. В противном случае может сработать защита от перегрева, т.к. сразу после закипания ТЭН нагрет и ему требуется несколько секунд, чтобы отдать накопленное тепло воде. Во избежание этого оставьте немного воды на доннышке, либо во время наливания периодически возвращайте чайник в вертикальное положение, чтобы дно чайника омывалось водой.
5. Если защита от перегрева сработала, выключите чайник и подождите несколько минут, пока он не охладится.

6. После того как вы слили из чайника всю горячую воду, не наливайте в него сразу же холодную во избежание термических ударов. Подождите 1–2 минуты, пока чайник остынет, и только потом залейте воду.
7. Корпус чайника может нагреваться во время работы. Не касайтесь горячих поверхностей, будьте осторожны!
8. Устройство предназначено для использования в бытовых условиях и может применяться в квартирах, загородных домах, гостиничных номерах, офисах и других подобных местах для непромышленной и некоммерческой эксплуатации.
9. Используйте устройство только по назначению и в соответствии с указаниями, изложенными в данном руководстве. Нецелевое использование устройства будет считаться нарушением условий надлежащей эксплуатации.
10. Перед подключением устройства к электрической розетке убедитесь, что параметры электропитания, указанные на нем, совпадают с параметрами используемого источника питания.
11. Для предотвращения поражения электрическим током не погружайте устройство в воду и другие жидкости.
12. Не переносите подставку, взявшись за шнур питания. Не тяните за шнур питания при отключении вилки от розетки.
13. Не используйте устройство, если шнур питания, вилка или другие части чайника повреждены. Во избежание поражения электрическим током не разбирайте устройство самостоятельно — для его ремонта обратитесь к квалифицированному специалисту. Помните, неправильная сборка устройства повышает опасность поражения электрическим током при эксплуатации.
14. Контролируйте работу чайника, когда рядом находятся дети и домашние животные.
15. Устанавливайте чайник только на устойчивую горизонтальную поверхность на расстоянии не менее 10 см от стены и края стола. Устанавливайте чайник так, чтобы дети не могли дотронуться до его горячих поверхностей.
16. Не пытайтесь обойти блокировку включения устройства.
17. Не допускайте падения чайника и не подвергайте его ударам.
18. Храните устройство в недоступных детям местах.
19. Используйте только предлагаемые производителем аксессуары. Использование иных дополнительных принадлежностей может привести к поломке устройства или получению травм.

Кит-руководство

Наш слоган «Всегда что-то новенькое!» отражает саму суть бренда. Ведь марка обладает позитивным любопытством, у нее настоящий нюх на полезные новинки. В ассортименте всегда появляются интересные товары с новыми возможностями.

Не случайно символом бренда стал кит — любопытный, умный и безусловно полезный. Так и наши товары — любопытные, умные и безусловно полезные, они верой и правдой будут помогать вам готовить, наводить чистоту и ухаживать за вещами.

Если вам понравилось пользоваться нашими бытовыми приборами — будем рады прочесть ваши отзывы и истории, присылайте их по адресу info@kitfort.ru или оставьте на сайте www.kitfort.ru.

Если же что-то не понравилось — тем более напишите нам, и мы обязательно учтем ваши пожелания и наблюдения.

И тогда кит обязательно станет самым полезным другом вашего дома!

