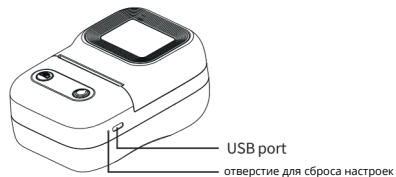
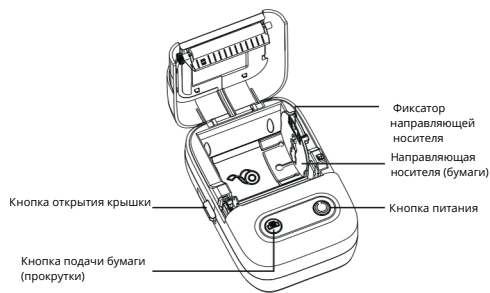
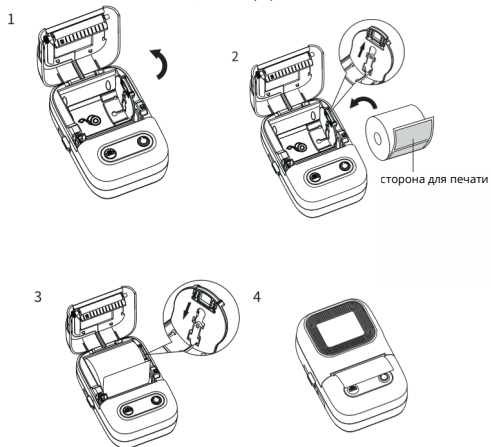


Компоненты устройства



Установка бумаги

1. Нажмите на кнопку открытия крышки, чтобы открыть корпус принтера.
2. Поднимите фиксатор направляющей носителя, вставьте рулон бумаги и отрегулируйте направляющую по размеру рулона.
3. Опустите фиксатор направляющей, чтобы закрепить ее положение.
4. Оставьте не менее 1 см бумаги снаружи выходного отверстия и закройте крышку.
5. После завершения печати оторвите бумагу движением вперед.



Описание кнопок и индикаторов

Функция	Способ управления
Включение	Нажмите и удерживайте кнопку питания в течение 2 секунд
Выключение	Нажмите и удерживайте кнопку питания в течение 2 секунд
Печать страницы самодиагностики	При правильно заправленной бумаге и включенном устройстве дважды нажмите кнопку питания.
Подача бумаги	При правильно заправленной бумаге и включенном принтере нажмите кнопку подачи бумаги.

Категория	Свет индикатора	Состояние	Значение
Bluetooth	Зеленый	Медленное мигание	Bluetooth не подключен
	Зеленый	Горит постоянно	Bluetooth подключен
Ошибка	Красный	Быстрое мигание	Низкий заряд батареи, пожалуйста, зарядите устройство.
	Красный	Горит постоянно	Верхняя крышка не закрыта, в отсеке нет бумаги или температура печатающей головки слишком высока.
Статус зарядки	Красный	Медленное мигание	Идет зарядка
Другие индикаторы	Синий	Горит постоянно	Печать этикеток
	Синий	Горит постоянно	Приложение успешно настроило принтер.

Если вам необходимо проверить статус Bluetooth во время зарядки, пожалуйста, завершите зарядку или проверьте статус в приложении на мобильном телефоне.

Технические параметры

Модель	PT-220
Метод печати	Прямая термopечать.
Разрешение	203 DPI.
Скорость печати	До 70 мм/с.
Ширина печати	48 мм
Датчики	Перегрев, открытая крышка, отсутствие бумаги.
Интерфейсы	USB + Bluetooth.
Тип бумаги	Непрерывная лента
Ширина носителя	58 мм
Ширина рулона	57 мм
Питание	DC 5V-2A
Время ожидания	Более 72 часов
Аккумулятор	7.4V / 1500mAh
Ресурс термоголовки	50 км
Разъем для зарядки	USB-порт

FAQ

1. Принтер не обнаруживает бумагу?

Ответ: Вероятно, загрязнен датчик механизма. Пожалуйста, используйте мягкую щетку для очистки датчика. Если после очистки принтер по-прежнему не обнаруживает бумагу, обратитесь в службу послепродажного обслуживания клиентов.

2. Нечеткая печать?

Ответ: Проверьте, является ли изображение нечетким по всей поверхности или только частично. Если изображение нечеткое по всей поверхности, возможно, качество термобумаги не соответствует стандарту. Если изображение нечеткое частично, возможно, загрязнена печатающая головка. Используйте хлопковую ткань, смоченную в спирте, чтобы очистить поверхность термopленки печатающей головки.

Если после очистки качество печати не улучшилось, обратитесь в службу послепродажного обслуживания клиентов.

3. Не удается подключиться по Bluetooth?

Ответ: Перезапустите модуль Bluetooth на мобильном телефоне и повторно войдите в мобильное приложение для соединения с Bluetooth-принтером.

4. По всем остальным вопросам, пожалуйста, обращайтесь в службу поддержки клиентов.

Меры предосторожности

Меры предосторожности при использовании принтера:

- Не разбирайте принтер самостоятельно. Перед использованием внимательно ознакомьтесь с данным руководством.
- Не открывайте крышку отсека для бумаги во время печати, так как это может привести к нештатным ситуациям или повреждению устройства.
- После завершения печати печатающая головка остается горячей. Не прикасайтесь к ней во избежание ожогов.
- Срок сохранности изображения на термобумаге после печати зависит от ее качества. Для долгосрочного хранения документов используйте термобумагу с длительным сроком службы. Для обеспечения высокого качества печати и продления срока службы изделия рекомендуется использовать высококачественную бумагу.
- Не допускайте попадания воды или токопроводящих материалов (например, металла) внутрь принтера. Если это произошло, немедленно выключите питание.
- При проведении ежедневного технического обслуживания убедитесь, что питание принтера выключено.
- Не используйте пиццеты или другие инструменты, которые могут поцарапать печатающую головку, резиновый вал или поверхность датчиков.
- Изделие может иметь легкий запах из-за компонентов огнестойкого материала корпуса. Запах обычно постепенно ослабевает в процессе эксплуатации. Рекомендуется использовать устройство в хорошо проветриваемом помещении и избегать контакта с людьми, чувствительными к запахам.

Чистка принтера

Печатающую головку необходимо своевременно очищать в следующих случаях: печать стала нечеткой, определенный столбец на напечатанной странице отображается неразборчиво, при подаче бумаги слышен сильный шум.

Меры предосторожности при использовании литиевых аккумуляторов:

1. Не разбирайте и не заменяйте аккумулятор без разрешения. Сменный аккумулятор должен иметь аналогичные технические характеристики. Использование неподходящей модели опасно.
2. Бросание аккумулятора в огонь или печь, а также механическое сдавливание или разрезание аккумуляторного блока может привести к взрыву.
3. Размещение аккумулятора в среде с экстремально высокой температурой или под воздействием экстремально низкого давления может привести к взрыву или утечке горючих жидкостей или газов.
4. Утилизация или переработка использованных аккумуляторов должна осуществляться в соответствии с местными правилами.

Примечание:

Заводские данные устройства закреплены на нижней части принтера; обратитесь к ним для получения актуальной информации!

Гарантийные условия

Область применения и период гарантии:

1. Гарантия ограничивается дефектами материалов и изготовления.
2. Гарантийный срок исчисляется с даты отгрузки.
- Гарантийный срок 12 месяцев.

Принципы гарантийного обслуживания:

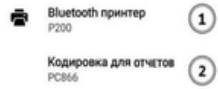
1. Бесплатная гарантия предоставляется на изделия в течение гарантийного срока и в рамках гарантийного покрытия.
2. Для ремонта принтера необходимо предъявить гарантийный талон.
3. По истечении гарантийного срока за определенные работы по техническому обслуживанию будет взиматься плата.
4. Гарантия аннулируется в случае разборки или ремонта лицами, не являющимися техническими инженерами.
5. Ремонтируемый принтер должен быть упакован в оригинальную упаковку или в упаковку, обеспечивающую значительную защиту. Гарантия не распространяется на повреждения, вызванные транспортировкой из-за ненадлежащей упаковки.

Положения об исключении из гарантии (негарантийные случаи):

1. Отсутствие гарантийного талона или внесение в него изменений.
2. Дефекты или повреждения, вызванные ненадлежащим техническим обслуживанием.
3. Повреждения, вызванные попаданием воды или посторонних предметов.
4. Повреждение печатающей головки, вызванное использованием носителя чрезмерной толщины.
5. Повреждение печатающей головки, вызванное использованием некачественных расходных материалов.
6. Дефекты или повреждения в результате неправильной эксплуатации или форс-мажорных обстоятельств.
7. Использование принтера в иных целях, выходящих за рамки его назначения.
8. Повреждения, вызванные ремонтом, выполненным лицами, не являющимися техническими инженерами.

Настройка принтера в приложении А1

Заходим Настройки - Функционал и выставить настройки как на фото



Сервисный центр: +375 29 5555 932

Руководство пользователя

Принтер чеков мобильный

PT-220