

BUGERPRO

БЛЕНДЕР

BG-7101

ENG BLENDER

UA БЛЕНДЕР

PL BLENDER

RO BLENDER

KZ БЛЕНДЕР

РУКОВОДСТВО ПО ЭКСПЛУАТАЦИИ

BUGERRO



ENG INSTRUCTION MANUAL

UA ІНСТРУКЦІЯ З ЕКСПЛУАТАЦІЇ

PL INSTRUKCJA OBSŁUGI

RO MANUAL DE UTILIZARE

KZ ҚОЛДАНУ ЖӨНІНДЕГІ НҮСҚАУЛЫҚ

КОМПЛЕКТНОСТЬ

SET / КОМПЛЕКТНІСТЬ / KOMPLETNOŚĆ / ЖИНАҚТАУЫ / ANSAMBLU

RUS

Моторная часть блендера - 1
Насадка погружной блендер - 1
Гарантийный талон - 1
Руководство по эксплуатации - 1
Упаковочная коробка - 1

RO

Partea motorului - 1
Duză de amestecare submersibilă - 1
Card de garanție - 1
Manual de utilizare - 1
Cutie de ambalare - 1

ENG

Motor base - 1
Detachable blender head - 1
Warranty card - 1
Instruction manual - 1
Gift box - 1

PL

Część silnikowa blendera - 1
Nasadka blender zatapialny - 1
Karta gwarancyjna - 1
Instrukcja obsługi - 1
Opakowanie - 1

UA

Моторна частина блендера - 1
Насадка занурювальний блендер - 1
Гарантийний талон - 1
Інструкція з експлуатації - 1
Індивідуальне упакування - 1

KZ

Моторлы бөлігі - 1
Батпалы блендер қондырмасы - 1
Бұлғауыш қондырмасы - 1
Қолдану жөніндегі нұсқаулық - 1
Қаптама қорабы - 1

ОПИСАНИЕ ПРИБОРА

ITEM DESCRIPTION / ОПИС ПРИЛАДУ / OPIS URZĄDZENIA / ҚҰРАЛДЫҢ СИПАТТАМАСЫ / IDENTIFICAREA PIESELOR COMPONENTE

RUS

1. Сетевой шнур
2. Кнопка «On/off» (Вкл/выкл)
3. Кнопка «Турбо»
4. Моторная часть блендер
5. Насадка погружной блендер

ENG

1. Power cord
2. On/off button
3. Turbo mode button
4. Motor base
5. Detachable blender head

RO

1. Cablul de alimentare
2. Comutator "On / Off" (Pornire / Oprire)
3. Butonul «Turbo»
4. Partea motorului
5. Duză de amestecare submersibilă

UA

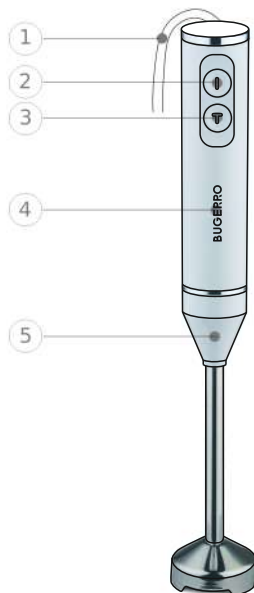
1. Сетевий шнур
2. Кнопка «On / off» (Вкл / вкл)
3. Кнопка «Турбо»
4. Моторна частина блендер
5. Насадка погружной блендер

KZ

1. Желілік баусым
2. Қосу батырмасы
3. «Турбо» батырмасы
4. Моторлы бөлігі
5. Батпалы блендер қондырмасы

PL

1. Przewód sieciowy
2. Przycisk włączania / wyłączania
3. Przycisk «Turbo»
4. Część silnikowa
5. Nasadka blender zatapialny



BUGERRO



Пожалуйста, внимательно прочтите руководство перед тем, как приступить к эксплуатации прибора.

Сохраняйте инструкцию, она может понадобиться Вам в будущем.

Прибор предназначен для измельчения пищи, взбивания, смешивания и т. п.

Прибор предназначен для бытового и аналогичного назначений.

Не подходит для промышленного использования.

Данный прибор предназначен для использования в бытовых и аналогичных целях, в частности:

- в кухонных зонах для персонала в магазинах, офисах и прочих производственных условиях;
- в фермерских домах;
- клиентами в гостиницах, мотелях и прочей инфраструктуре жилого типа;
- в условиях режима пансиона "проживание плюс завтрак".

Важно! Прибор, приобретенный в холодное время года, во избежание выхода из строя, до включения в электросеть необходимо выдержать не менее четырех часов при комнатной температуре.

ТЕХНИЧЕСКИЕ ХАРАКТЕРИСТИКИ

Номинальное напряжение: 220-240 В

Номинальная частота: 50 Гц

Номинальная потребляемая мощность: 150 Вт

Максимальная мощность: 500Вт*

Гарантийный срок в странах ЕАЭС

(Беларусь, Россия, Армения, Казахстан, Кыргызстан)

и Украине, Грузии, Азербайджане - двенадцать месяцев

МЕРЫ ПРЕДОСТОРОЖНОСТИ ПРИ ЭКСПЛУАТАЦИИ

- Внимательно прочитайте данную инструкцию перед эксплуатацией прибора.
- **ВНИМАНИЕ!** В случае неправильного использования прибора возможно получение потенциальных травм, поломка прибора, нанесение материального ущерба или причинение вреда здоровью пользователя.
- Прибор не предназначен для использования лицами (включая детей) с пониженными физическими, сенсорными или умственными способностями или при отсутствии у них жизненного опыта или знаний, если они не находятся под присмотром или не проинструктированы об использовании прибора лицом, ответственным за их безопасность.
- Дети должны находиться под присмотром для недопущения игр с прибором.
- Не позволяйте детям использовать прибор без присмотра.
- Будьте предельно внимательны, если рядом с работающим прибором находятся дети.
- При повреждении шнура питания его замену, во избежание опасности, должны производить изготовитель, сервисная служба или подобной квалификации персонал.
- Следует проявлять осторожность при обращении с острыми режущими лезвиями и в ходе чистки.
- Будьте осторожны, если прибор погружен в горячую жидкость, избегайте разбрызгивания.
- Выключить прибор и отсоединить его от питания перед сменой насадок или при приближении к частям, которые движутся при использовании.
- Необходимо всегда отключать прибор от питания, если он оставлен без присмотра, и перед сборкой, разборкой или чисткой;
- Перед первоначальным включением проверьте, соответствуют ли технические характеристики прибора параметрам электросети.
- Убедитесь, что штепсельная вилка прибора подходит к вашей розетке. В ином случае, обратитесь в сервисный центр за помощью.
- Не используйте его в коммерческих или иных целях, выходящих за рамки бытового использования.
- Прибор предназначен исключительно для обработки продуктов питания. Не смешивайте краску и растворители с помощью блендера.
- Не используйте прибор в целях, не предусмотренных инструкцией.
- Не используйте прибор вне помещения.
- Не эксплуатировать прибор влажными руками.
- Не используйте прибор, если поврежден шнур или штепсельная вилка, а также, если поврежден или неисправен сам прибор. Отнесите его в сервисный центр. Ремонт прибора должен осуществляться только в авторизованном сервисном центре. Не ремонтируйте прибор самостоятельно.
- Во избежание удара электрическим током не погружайте корпус прибора в воду или другие жидкости.
- Не допускайте свисания электрического шнура с края стола или над горячими поверхностями. Не допускайте его погружения в воду.
- Перед включением убедитесь в правильной установке элементов и частей прибора.
- Не засовывайте пальцы или другие предметы в емкость во время работы прибора.
- Не используйте принадлежности, не входящие в комплект поставки.
- **ВНИМАНИЕ:** Металлические ножи очень острые, будьте предельно осторожны в обращении. Беритесь за предметы подальше от режущих краев.
- Перед разборкой убедитесь, что мотор полностью остановился.
- **ВНИМАНИЕ!** Никогда не работайте с прибором более 1 минуты непрерывно. После 1-минутной непре-

рывной работы прибор необходимо выключить минимум на 1 минуту. После 5 подобных циклов работы – 1 минута работы, 1 минута отдыха – прибор необходимо оставить выключенным, пока он не остынет.

- Не превышайте максимально допустимое количество продукта в чаше.
- Температура продукта не должна превышать 50°C.
- Не используйте сам прибор и его аксессуары в микроволновой печи или посудомоечной машине.
- Не используйте прибор для жестких ингредиентов (например: замороженных продуктов и т.п.) и несъедобных частей продуктов (например: косточек от фруктов, мясных хрящиков, костей и т.п.).
- Сохраните данную инструкцию.

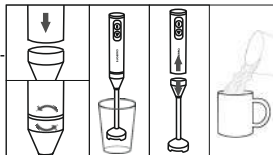
ЭКСПЛУАТАЦИЯ

ВНИМАНИЕ! Перед сборкой блендера удостоверьтесь, что он не включен в сеть. Достаньте прибор и аксессуары из упаковки. Не оставляйте упаковочные материалы (пакеты, полистирол и т.д.) в доступных для детей местах во избежание опасных ситуаций. Протрите прибор влажной мягкой тканью. Обязательно вымойте все аксессуары в соответствии с рекомендациями, описанными в разделе «Транспортирование, чистка и хранение». Блендер предназначен для измельчения и взбивания продуктов питания, а также для приготовления коктейлей.

ИСПОЛЬЗОВАНИЕ НАСАДКИ ПОГРУЖНОЙ БЛЕНДЕР

Насадка погружной блендер идеально подходит для приготовления соусов, майонезов, подлив, супов, детского питания и также всех видов коктейлей.

1. Установите насадку погружной блендер на моторную часть, проворачивая моторную часть против часовой стрелки до полной фиксации насадки блендера.
2. Включите прибор в сеть. Опустите блендер в резервуар. Затем нажмите кнопку включения.
3. По окончании работы отключите блендер от сети. Дождитесь полной остановки ножа блендера.



Потом отсоедините насадку погружной блендер от моторной части.

ВНИМАНИЕ! Лезвие ножа очень острое!

ТРАНСПОРТИРОВАНИЕ, ЧИСТКА И ХРАНЕНИЕ

ТРАНСПОРТИРОВАНИЕ. Транспортировать прибор необходимо любым видом крытого транспорта с применением правил закрепления грузов, обеспечивающих сохранение товарного вида изделия и/или упаковки и его дальнейшей безопасной эксплуатации. А также исключая возможность проникновения влаги на любой вид упаковки либо изделия при транспортировке любым видом транспорта.

ЗАПРЕЩАЕТСЯ подвергать прибор ударным нагрузкам при погрузочно-разгрузочных работах.

ЧИСТКА.

ВНИМАНИЕ! Никогда не мойте части прибора в посудомоечной машине. Не используйте химикаты и абразивные вещества. Всегда отсоединяйте прибор от сети перед чисткой. Чистите моторную часть мягкой, слегка влажной тканью. Не мойте его под струей воды и не погружайте в воду или другие жидкости. Для мойки используйте теплую воду (не более 50°C) и обычное моющее средство, будьте осторожны с лезвиями, так как они очень острые. Части прибора, имеющие непосредственный контакт с пищей, необходимо чистить каждый раз после использования прибора.

ХРАНЕНИЕ. Прибор необходимо хранить в закрытом помещении, в условиях, предполагающих сохранение товарного вида изделия и его дальнейшей безопасной эксплуатации. Убедитесь, что прибор и все его аксессуары полностью высушены, перед тем, как складывать его на хранение.

ПРАВИЛА УТИЛИЗАЦИИ ПРИБОРА

Электроприбор и упаковочные материалы должны быть утилизированы с наименьшим вредом для окружающей среды и в соответствии с правилами по утилизации отходов в Вашем регионе.

УСЛОВИЯ ГАРАНТИЙНОГО ОБСЛУЖИВАНИЯ

При покупке изделия требуйте его проверки и заполнения гарантийного талона (штамп торгующей организации, дата продажи и подпись продавца) в Вашем присутствии.

Без предоставления гарантийного талона или при его не правильном заполнении претензии по качеству не принимаются, и гарантийный ремонт не производится.

Гарантийный талон следует предъявлять при любом обращении в сервисный центр в течение всего срока гарантии.

Изделие принимается на сервисное обслуживание только полностью комплектным. Гарантийный срок ис-

числяется с момента продажи покупателю.

Просим Вас также сохранять документы, подтверждающие дату покупки изделия (товарный или кассовый чек).

Условием бесплатного гарантийного обслуживания Вашего изделия является его правильная эксплуатация, не выходящая за рамки личных бытовых нужд, в соответствии с требованиями инструкции по эксплуатации изделия, отсутствие механических повреждений и последствий небрежного обращения с изделием.

Изделие принимается на гарантийное обслуживание в чистом виде (протерто и протуто, где это возможно). Гарантия распространяется на все производственные и конструктивные дефекты (кроме перечисленных в разделе «Гарантия не распространяется»), выявленные в течение гарантийного срока. В этот период дефектные детали, кроме расходных материалов, подлежат бесплатной замене в гарантийном сервисном центре.

ГАРАНТИЯ НЕ РАСПРОСТРАНЯЕТСЯ

1. Дефекты, вызванные форс-мажорными обстоятельствами.
2. Повреждение изделия, вызванные использованием изделия в целях, выходящих за рамки личных бытовых нужд (т.е. промышленных или коммерческих целях).
3. Расходные материалы и аксессуары.
4. Дефекты, вызванные перегрузкой, неправильной эксплуатацией, проникновением жидкостей, пыли, насекомых, попаданием посторонних предметов внутрь изделия.
5. Изделия, подвергавшиеся ремонту вне уполномоченных сервисных центров или гарантийных мастерских.
6. Повреждения, явившиеся следствием внесения изменений в конструкцию изделия самим пользователем или неквалифицированной заменой его комплектующих.
7. Нарушение требований инструкции по эксплуатации.
8. Неправильная установка напряжения питающей сети (если это требуется).
9. Внесение технических изменений.
10. Механические повреждения, в том числе вследствие небрежного обращения, неправильной транспортировки и хранения, падения изделия.
11. Повреждения по вине животных (в том числе грызунов и насекомых).

Информация о производителе

Изготовитель: Ист Марк Глобал Лимитед (Рум 1503, 15/F, М Плейс, 54 Вон Чук Хан Роуд, Вон Чук Хан, Гонконг, КНР)

Импортер в Республику Беларусь: ООО «Ареса-техно», 212030, г. Могилев, ул. Тимирязевская, 38.

Импортер в Российскую Федерацию: ООО «Санрайт М», 214016, Смоленская область, г. Смоленск, ул. Соболева, д. 25.

Информацию о дате изготовления смотрите на индивидуальной упаковке.

Товар соответствует требованиям ТР ТС 004/2011 «О безопасности низковольтного оборудования»,

ТР ТС 020/2011 «Электромагнитная совместимость технических средств» и ТР ЕАЭС 037/2016 «Об

ограничении применения опасных веществ в изделиях электротехники и радиоэлектроники».

Срок службы - тридцать шесть месяцев.

По вопросам гарантийного обслуживания, а также при обнаружении неисправностей обращайтесь по месту приобретения данного прибора.





Please read the manual carefully before using the appliance. Keep the instructions for future reference.

This appliance is designed for chopping, whisking, blending, and similar tasks. It is intended for household and similar use only. Not suitable for industrial use.

This appliance is designed for use in household and similar environments, including:

In kitchen areas for staff in shops, offices, and other workplaces; In farmhouses;

By guests in hotels, motels, and other residential facilities;

Under bed-and-breakfast accommodation conditions.

Important! If the appliance is purchased during cold weather, allow it to acclimate at room temperature for at least four hours before plugging it in to avoid malfunction.

TECHNICAL SPECIFICATIONS

Supply voltage: 220-240 V ~ 50 Hz

Power: 150 W

Maximum Power: 500W

Warranty period in the European Union - twenty four months

IMPORTANT SAFEGUARDS

- Carefully read these instructions before using the device.
- **WARNING!** Improper use of the device may result in potential injury, damage to the device, material damage, or harm to the user's health.
- The device is not intended for use by persons (including children) with reduced physical, sensory, or mental capabilities, or lacking experience or knowledge unless they are supervised or instructed on the use of the device by a person responsible for their safety.
- Children should be supervised to prevent them from playing with the device.
- Do not allow children to use the device without supervision.
- Be extremely careful if children are near the operating device.
- If the power cord is damaged, its replacement, to avoid danger, should be carried out by the manufacturer, service center, or similarly qualified personnel.
- Exercise caution when handling sharp cutting blades and during cleaning.
- Be careful if the device is submerged in hot liquid; avoid splashing.
- Turn off the device and unplug it from the power supply before changing attachments or approaching moving parts during use.
- Always disconnect the device from the power supply if it is left unattended, and before assembly, disassembly, or cleaning.
- Before the initial use, check if the technical specifications of the device match the electrical network parameters.
- Ensure that the device's plug fits your socket. If not, contact the service center for assistance.
- Do not use it for commercial or other purposes beyond household use.
- The device is intended exclusively for processing food products. Do not mix paint and solvents using the blender.
- Do not use the device for purposes not specified in the instructions.
- Do not use the device outdoors.
- Do not operate the device with wet hands.
- Do not use the device if the cord or plug is damaged, or if the device itself is damaged or faulty. Take it to a service center.
- The device should only be repaired at an authorized service center. Do not repair the device yourself.
- To avoid electric shock, do not immerse the device body in water or other liquids.
- Do not allow the power cord to hang over the edge of a table or over hot surfaces. Do not immerse it in water.
- Before turning on, ensure that the elements and parts of the device are correctly installed.
- Do not insert fingers or other objects while the device is operating.
- Do not use accessories not included in the package.
- **WARNING:** The metal knives are very sharp; be extremely careful when handling. Hold items away from the cutting edges.
- Before disassembling, ensure that the motor has completely stopped.
- **WARNING!** Never operate the device for more than 1 minute continuously. After 1 minute of continuous operation, the device must be turned off for at least 1 minute. After 5 such cycles of operation (1 minute of work, 1 minute of rest), the device must be left off until it cools down.
- Do not exceed the maximum allowable amount of product in the bowl.
- The temperature of the product should not exceed 50°C.
- Do not use the device or its accessories in a microwave oven or dishwasher.
- Do not use the device for hard ingredients (e.g., frozen products, etc.) and inedible parts of products (e.g., fruit pits, meat cartilage, bones, etc.).
- Keep these instructions.

OPERATION

ATTENTION! Before assembling the blender, make sure that it is not plugged in.

Remove the appliance and accessories from the packaging. Do not leave packing materials (bags, polystyrene, etc.) in accessible places for children to avoid dangerous situations.

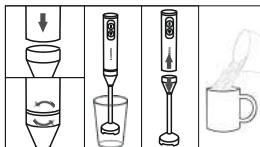
Clean the appliance with a damp soft cloth. Be sure to wash all accessories in accordance with the recommendations described in the "Transport, cleaning and storage" section.

The blender is designed for shredding and whipping food, as well as for making cocktails.

BLENDER USAGE

The submersible blender attachment is ideal for making sauces, mayonnaises, gravy, soup, baby food, and all kinds of cocktails.

1. Install the attachment into the motor part by turning the motor part counter-clockwise until the blender attachment is completely fixed.
2. Plug in the appliance. Put the blender into the cup. Press the "ON" button.
3. To disconnect:
Wait until the blender knife is completely stopped then disconnect the attachment from the motor part.



ATTENTION! The knife blade is very sharp!

TRANSPORTATION, CLEANING AND STORAGE

TRANSPORTATION. Transport the device using any type of covered transport, adhering to cargo securing rules that ensure the preservation of the product's marketable appearance and/or packaging, as well as its further safe operation. Also, ensure that moisture cannot penetrate any type of packaging or the product itself during transportation by any means of transport. DO NOT subject the device to impact loads during loading and unloading operations.

CLEANING.

ATTENTION! Never wash parts of the device in a dishwasher. Do not use chemicals or abrasive substances. Always disconnect the device from the power supply before cleaning. Clean the motor part with a soft, slightly damp cloth. Do not wash it under running water or immerse it in water or other liquids. For washing, use warm water (not more than 50°C) and regular detergent. Be careful with the blades, as they are very sharp. Parts of the device that have direct contact with food must be cleaned after each use of the device.

STORAGE.

Store the device in a closed room under conditions that ensure the preservation of the product's marketable appearance and its further safe operation. Make sure that the device and all its accessories are completely dry before storing them.

WARRANTY TERMS

When purchasing the product, ask for it to be checked in your presence. Without the having a warranty card or in case it is not filled in properly, the quality claims are not accepted, and no warranty repair is performed. The warranty card should be presented at any address to the service center during the whole warranty period. The product is accepted for service in a complete set only. The warranty period is calculated from the moment of sale to the buyer. Keep the documents confirming the date of purchase of the product (cash receipt).

The condition of free warranty service of your product is its correct operation, which does not go beyond personal domestic needs, in accordance with the requirements of the operating instructions for the product, the absence of mechanical damages and the consequences of careless handling of the product.

The product is accepted for warranty service only if it is well cleaned. The warranty covers all manufacturing and construction defects (except those listed in the "Warranty does not apply" section), identified during the warranty period. During this period defective parts, except consumables, are subject to free replacement in the warranty service center.

THE GUARANTEE DOES NOT COVER

1. Defects caused by force majeure.
2. Damage to the product caused by the use of the product for purposes that go beyond personal domestic needs (i.e. industrial or commercial purposes).
3. Consumables and accessories.
4. Defects caused by overloading, improper operation, penetration of liquids, dust of insects, ingress of foreign objects into the product.
5. Products that have been repaired outside authorized service centers or warranty workshops.
6. Damage resulting from changes in the design of the product by the user or unqualified replacement of his components.
7. Mechanical damages, including due to negligent handling, improper transportation and storage, falling of the product.

8. Violation of the operating instructions.
9. Incorrect installation of mains voltage (if required).
10. Making technical changes.
11. Damage through the fault of animals (including rodents and insects).

Information on the production date can be found on a separate package.
For warranty service, please contact the store where you bought this item.





Будь ласка, уважно прочитайте інструкцію перед тим, як розпочинати експлуатацію приладу.

Зберігайте інструкцію — вона може знадобитися вам у майбутньому.

Прилад призначений для подрібнення їжі, збивання, змішування тощо.

Прилад призначений для побутового та аналогічного використання.

Не підходить для промислового використання.

Цей прилад призначений для використання в побутових та аналогічних умовах, зокрема:

- у кухонних зонах для персоналу в магазинах, офісах та інших виробничих умовах;

- у фермерських будинках;

- клієнтами в готелях, мотелях та іншій житловій інфраструктурі;

- в умовах режиму пансіонату "проживання плюс сніданок".

Важливо! Прилад, придбаний у холодну пору року, щоб уникнути виходу з ладу, перед підключенням до електромережі необхідно витримати не менше чотирьох годин при кімнатній температурі.

ТЕХНІЧНІ ХАРАКТЕРИСТИКИ

Номінальна напруга: 220-240 В

Номінальна частота струму: 50 Гц

Номінальна споживана потужність: 150Вт

Максимальна потужність: 500Вт

Гарантійний термін - дванадцять місяців

ЗАПОБІЖНІ ЗАХОДИ ПРИ ЕКСПЛУАТАЦІЇ

- Уважно прочитайте цю інструкцію перед використанням приладу.
- **УВАГА!** У разі неправильного використання приладу можливе отримання потенційних травм, пошкодження приладу, заподіяння матеріальної шкоди або шкоди здоров'ю користувача.
- Прилад не призначений для використання особами (включаючи дітей) з обмеженими фізичними, сенсорними або розумовими здібностями або при відсутності в них життєвого досвіду або знань, якщо вони не перебувають під наглядом або не проінструктовані щодо використання приладу особою, відповідальною за їхню безпеку.
- Діти повинні перебувати під наглядом, щоб запобігти іграм з приладом.
- Не дозволяйте дітям використовувати прилад без нагляду.
- Будьте надзвичайно обережні, якщо поруч з працюючим приладом знаходяться діти.
- При пошкодженні шнура живлення його заміну, щоб уникнути небезпеки, повинні здійснювати виробник, сервісна служба або кваліфікований персонал.
- Слід проявляти обережність при поводженні з гострими ріжучими лезами та під час чищення.
- Будьте обережні, якщо прилад занурений у гарячу рідину, уникайте розбрикування.
- Вимкніть прилад і від'єднайте його від живлення перед заміною насадок або при наближенні до частин, які рухаються при використанні.
- Необхідно завжди відключати прилад від живлення, якщо він залишений без нагляду, і перед складанням, розбиранням або чищенням.
- Перед першим увімкненням перевірте, чи відповідають технічні характеристики приладу параметрам електромережі.
- Переконайтеся, що штепсельна вилка приладу підходить до вашої розетки. В іншому випадку зверніться до сервісного центру за допомогою.
- Не використовуйте його в комерційних або інших цілях, що виходять за рамки побутового використання.
- Прилад призначений виключно для обробки харчових продуктів. Не змішуйте фарбу та розчинники за допомогою блендера.
- Не використовуйте прилад з цілями, не передбаченими інструкцією.
- Не використовуйте прилад поза приміщенням.
- Не експлуатуйте прилад вологими руками.
- Не використовуйте прилад, якщо пошкоджений шнур або штепсельна вилка, а також, якщо пошкоджений або несправний сам прилад. Віднесіть його до сервісного центру. Ремонт приладу повинен здійснюватися тільки в авторизованому сервісному центрі. Не ремонтуйте прилад самостійно.
- Щоб уникнути удару електричним струмом, не занурюйте корпус приладу у воду або інші рідини.
- Не допускайте звисання електричного шнура з краю столу або над гарячими поверхнями. Не допускайте його занурення у воду.
- Перед увімкненням переконайтеся у правильній установці елементів і частин приладу.
- Не засовуйте пальці або інші предмети під час роботи приладу.
- Не використовуйте належності, які не входять до комплексу поставки.
- **УВАГА:** Металеві ножи дуже гострі; будьте надзвичайно обережні при поводженні. Тримайте предмети подалі від ріжучих країв.
- Перед розбиранням переконайтеся, що двигун повністю зупинився.
- **УВАГА!** Ніколи не працюйте з приладом більше 1 хвилини безперервно. Після 1 хвилини безперервної роботи прилад необхідно вимкнути щонайменше на 1 хвилину. Після 5 таких циклів роботи (1 хвилина ро-

боти, 1 хвилина відпочинку) прилад необхідно залишити вимкненим, поки він не охолоне.

- Не перевищуйте максимально допустиму кількість продукту в чаші.
- Температура продукту не повинна перевищувати 50°C.
- Не використовуйте сам прилад і його аксесуари в мікрохвильовій печі або посудомийній машині.
- Не використовуйте прилад для твердих інгредієнтів (наприклад: заморожених продуктів тощо) і несъедобних частин продуктів (наприклад: кісточок від фруктів, м'ясних хрящів, кісток тощо).
- Збережіть цю інструкцію.

ЕКСПЛУАТАЦІЯ

УВАГА! Перед складанням блендера упевніться, що він не включений в мережу.

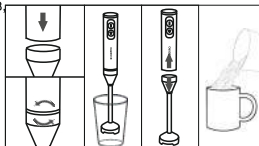
Дістаньте прилад і аксесуари з упаковок. Не залишайте пакувальні матеріали (пакети, полістирол і т.д.) в доступних для дітей місцях, щоб уникнути небезпечних ситуацій.

Чистіть пристрій вологою м'якою тканиною. Обов'язково вимийте всі аксесуари відповідно до рекомендацій, описаними в розділі «Транспортування, чистка та зберігання».

ВИКОРИСТАННЯ НАСАДКИ ЗАНУРЮВАЛЬНИЙ БЛЕНДЕР

Насадка занурювальний блендер ідеальний для приготування соусів, майонезів, підлив, супів, дитячого харчування і також усіх видів коктейлів.

1. Установіть насадку занурювальний блендер на моторну частину, повертаючи моторну частину проти годинникової стрілки до повної фіксації насадки блендера.
2. Увімкніть прилад у мережу. Опустіть блендер у резервуар і натисніть кнопку включення.
3. Після закінчення роботи відімкніть блендер від мережі. Дочекайтеся повної зупинки ножа блендера. Після цього від'єднаєте насадку занурювальний блендер від моторної частини.



УВАГА! Лезо ножа дуже гостре!

ТРАНСПОРТУВАННЯ, ЧИСТЕННЯ ТА ЗБЕРІГАННЯ

ТРАНСПОРТУВАННЯ. Транспортувати прилад необхідно будь-яким видом закритого транспорту з дотриманням правил кріплення вантажів, які забезпечують збереження товарного вигляду виробу та/або упаковок і його подальшої безпечної експлуатації. Також слід виключити можливість проникнення вологи на будь-який вид упаковок або виробу під час транспортування будь-яким видом транспорту. **ЗАБОРОНЯЄТЬСЯ** піддавати прилад ударним навантаженням під час навантажувально-розвантажувальних робіт.

ЧИСТКА. УВАГА! Ні в якому разі не мийте частини приладу в посудомийній машині. Не використовуйте хімікати та абразивні речовини. Завжди від'єднайте прилад від мережі перед чистенням. Чистіть моторну частину м'якою, злегка вологою тканиною. Не мийте її під струменем води і не занурюйте у воду або інші рідини. Для миття використовуйте теплу воду (не більше 50°C) і звичайний миючий засіб. Будьте обережні з лезами, оскільки вони дуже гострі. Частини приладу, які мають безпосередній контакт з їжею, необхідно чистити щоразу після використання приладу.

ЗБЕРІГАННЯ. Зберігайте прилад у закритому приміщенні в умовах, що забезпечують збереження товарного вигляду виробу та його подальшої безпечної експлуатації. Переконайтеся, що прилад і всі його аксесуари повністю висушені перед тим, як скласти їх на зберігання.

ПРАВИЛА УТИЛІЗАЦІЇ ПРИЛАДУ

Електроприлад та пакувальні матеріали мають бути утилізовані з найменшою шкодою для довкілля і відповідно до правилам з утилізації відходів у Вашому регіоні.

УМОВИ ГАРАНТІЙНОГО ОБСЛУГОВУВАННЯ

Купуючи виріб, вимагайте його перевірки у вашій присутності і заповнення гарантійного талона (штамп торговельної організації, дата продажу та підпис продавця). Без надання цього гарантійного талона або при його неправильному заповненні претензії щодо якості не приймаються і гарантійний ремонт не проводиться. Гарантійний талон слід пред'являти при будь-якому зверненні до сервісного центру протягом усього терміну гарантії. Виріб приймається на сервісне обслуговування тільки повністю комплектом. Гарантійний термін обчислюється з моменту продажу покупцю. Просимо вас також зберігати документи, що підтверджують дату купівлі виробу (товарний або касовий чек). Умовою безкоштовного гарантійного обслуговування вашого виробу є його правильна експлуатація, що не виходить за межі особистих побутових потреб, відповідно до вимог інструкції з експлуатації виробу, відсутність механічних пошкоджень та наслідків недбалого поводження з виробом. Гарантія поширюється на всі виробничі та конструктивні дефекти, виявлені під час гарантійного терміну. У цей період дефектні деталі підлягають безкоштовній заміні у гарантійному сервісному центрі.

ГАРАНТІЯ НЕ ПОШИРЮЄТЬСЯ

1. Дефекти, спричинені форс-мажорними обставинами;
2. Пошкодження виробу, спричинені використанням виробу з метою, що виходить за межі особистих побутових потреб (тобто з промисловою або комерційною метою);
3. Витратні матеріали й аксесуари;
4. Дефекти, спричинені перевантаженням, неправильною експлуатацією, проникненням рідин, пилу, комах, потраплянням сторонніх предметів усередину виробу;
Вироби, що ремонтувалися поза уповноваженими сервісними центрами або гарантійними майстернями.
5. Пошкодження, що стали наслідком внесення змін до конструкції виробу самим користувачем або некваліфікованої заміни його комплектуючих;
6. Порушення вимог інструкції з експлуатації;
7. Неправильне встановлення напруги живильної мережі (якщо це потрібно);
8. Внесення технічних змін.
9. Механічні пошкодження, в тому числі внаслідок недбалого поводження, неправильного транспортування та зберігання, падіння виробу.
10. Пошкодження з вини тварин (у тому числі гризунів та комах).

Виробник: Іст Марк Глобал Лімітед, КНР

Інформацію про дату виробництва можна знайти на окремій упаковці.

З питань гарантійного обслуговування звертайтеся за місцем придбання цього приладу.

Термін служби - тридцять шість місяців





Przed rozpoczęciem użytkowania urządzenia prosimy o uważne przeczytanie instrukcji obsługi.

Przechowyw instrukcję – może się przydarzyć w przyszłości.

Urządzenie przeznaczone jest do rozdrabniania żywności, ubijania, mieszania itp. Przeznaczone jest do użytku domowego i podobnego.

Nie nadaje się do użytku przemysłowego. Urządzenie przeznaczone jest do użytku w warunkach domowych i podobnych, w szczególności: w strefach kuchennych dla personelu w sklepach, biurach i innych miejscach pracy; w gospodarstwach rolnych; przez gości w hotelach, motelach i innych obiektach mieszkalnych; w warunkach typu "nocleg ze śniadaniem".

Uwaga! Urządzenie zakupione w okresie zimowym, aby uniknąć uszkodzenia, przed podłączeniem do sieci elektrycznej należy pozostawić na co najmniej cztery godziny w temperaturze pokojowej.

DANE TECHNICZNE

Zasilanie: 220-240 V, 50 Hz

Moc: 150 W

Maksymalna moc: 500W

Termin gwarancyjny w Unii Europejskiej – dwadzieścia cztery miesiące

ŚRODKI OSTROŻNOŚCI PRZY EKSPLOATACJI

- Dokładnie przeczytaj tę instrukcję przed użyciem urządzenia.
- **UWAGA!** W przypadku niewłaściwego użycia urządzenia istnieje ryzyko potencjalnych urazów, uszkodzenia urządzenia, wyrządzenia szkody materialnej lub szwanku zdrowiu użytkownika.
- Urządzenie nie jest przeznaczone do użytku przez osoby (w tym dzieci) z obniżonymi zdolnościami fizycznymi, sensorycznymi lub umysłowymi lub bez doświadczenia życiowego lub wiedzy, jeśli nie są pod nadzorem lub nie zostały poinstruowane o użyciu urządzenia przez osobę odpowiedzialną za ich bezpieczeństwo.
- Dzieci powinny być pod nadzorem, aby nie dopuścić do zabawy z urządzeniem.
- Nie pozwalaj dzieciom używać urządzenia bez nadzoru.
- Bądź szczególnie ostrożny, jeśli w pobliżu działającego urządzenia znajdują się dzieci.
- W przypadku uszkodzenia kabla zasilającego, jego wymiana, aby uniknąć niebezpieczeństwa, powinna być przeprowadzona przez producenta, serwis lub wykwalifikowany personel.
- Należy zachować ostrożność przy obsłudze ostrych ostrzy tnących i podczas czyszczenia.
- Bądź ostrożny, jeśli urządzenie jest zanurzone w gorącym płynie, unikaj rozchlapywania.
- Wyłącz urządzenie i odłącz je od zasilania przed zmianą nasadek lub zbliżaniem się do części, które poruszają się podczas użytkowania.
- Zawsze odłączaj urządzenie od zasilania, jeśli jest pozostawione bez nadzoru, i przed montażem, demontażem lub czyszczeniem.
- Przed pierwszym włączeniem sprawdź, czy parametry techniczne urządzenia odpowiadają parametrom sieci elektrycznej.
- Upewnij się, że wtyczka urządzenia pasuje do Twojego gniazdka. W przeciwnym razie skontaktuj się z centrum serwisowym o pomoc.
- Nie używaj go w celach komercyjnych lub innych, wykraczających poza użytkowanie domowe.
- Urządzenie jest przeznaczone wyłącznie do przetwarzania produktów spożywczych. Nie mieszaj farb i rozpuszczalników za pomocą blendera.
- Nie używaj urządzenia w celach innych niż przewidziane w instrukcji.
- Nie używaj urządzenia poza pomieszczeniami.
- Nie obsługuj urządzenia mokrymi rękami.
- Nie używaj urządzenia, jeśli kabel lub wtyczka są uszkodzone, a także jeśli samo urządzenie jest uszkodzone lub niesprawne. Zanieś je do centrum serwisowego. Naprawa urządzenia powinna być przeprowadzona tylko w autoryzowanym centrum serwisowym. Nie naprawiaj urządzenia samodzielnie.
- Aby uniknąć porażenia prądem elektrycznym, nie zanurzaj obudowy urządzenia w wodzie lub innych cieczach.
- Nie dopuszczaj do zwisania kabla elektrycznego z krawędzi stołu lub nad gorącymi powierzchniami. Nie zanurzaj go w wodzie.
- Przed włączeniem upewnij się, że elementy i części urządzenia są prawidłowo zamontowane.
- Nie wkładaj palców ani innych przedmiotów podczas pracy urządzenia.
- Nie używaj akcesoriów niewchodzących w skład zestawu.
- **UWAGA:** Metalowe noże są bardzo ostre; bądź szczególnie ostrożny przy obsłudze. Trzymaj przedmioty z dala od ostrzy tnących.
- Przed demontażem upewnij się, że silnik całkowicie się zatrzymał.
- **UWAGA!** Nigdy nie pracuj z urządzeniem dłużej niż 1 minutę ciągłej pracy. Po 1 minucie ciągłej pracy urządzenie należy wyłączyć na co najmniej 1 minutę. Po 5 takich cyklach pracy (1 minuta pracy, 1 minuta odpoczynku) urządzenie należy pozostawić wyłączone, aż ostygnie.
- Nie przekraczaj maksymalnej dopuszczalnej ilości produktu w misie.
- Temperatura produktu nie powinna przekraczać 50°C.
- Nie używaj samego urządzenia i jego akcesoriów w kuchenke mikrofalowej lub zmywarce.

- Nie używaj urządzenia do twardych składników (np. zamrożonych produktów itp.) i niejadalnych części produktów (np. pestek owoców, chrząstek mięsnych, kości itp.).
- Zachowaj tę instrukcję.

EKSPLOATACJA

Wyjąć urządzenie i akcesoria z opakowania. Nie należy pozostawiać opakowania (torebki, styropian, itp.) w dostępnym dla małych dzieci miejscu, aby uniknąć niebezpiecznych sytuacji. Wytrzeć urządzenie miękką, wilgotną szmatką. Należy umyć wszystkie akcesoria zgodnie z zaleceniami opisanymi w sekcji „Transport, czyszczenie i przechowywanie”. Blender jest przeznaczony do siekania i ubijania żywności, a także do przygotowywania koktajli.

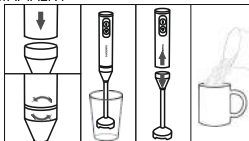
WYKORZYSTANIE NASADKI BLENDER ZATAPIALNY

Nasadka blender zatapialny idealnie nadaje się do przyrządzania sosów, majonezów, podlew, zup, żywności dla dzieci, a także wszelkiego rodzaju koktajli.

1. Ustaw nasadkę blender zatapialny na silnikową część obracając silnikową część przeciwko ruchu wskazówek zegara aż do całkowitej blokady nasadki blendera.

2. Podłącz urządzenie do sieci. Opuść blender do zbiornika. Następnie naciśnij przycisk zasilania.

3. Po zakończeniu pracy należy odłączyć blender od sieci. Poczekaj do całkowitego zatrzymania noża blendera. Potem odłącz nasadkę blender zatapialny od części silnikowej.



TRANSPORTOWANIE, CZYSTKA I PRZECHOWYWANIE

TRANSPORT. Transportować urządzenie należy dowolnym rodzajem transportu zakrytego, stosując zasady mocowania ładunków, które zapewniają zachowanie towarowego wyglądu produktu i/lub opakowania oraz jego dalszego bezpiecznego użytkowania. Ponadto należy wykluczyć możliwość przenikania wilgoci do jakiegokolwiek rodzaju opakowania lub produktu podczas transportu dowolnym środkiem transportu. **ZABRANIA SIĘ** poddawać urządzenie obciążeniom udarowym podczas prac załadunkowych i rozładunkowych.

CZYSZCZENIE. UWAGA! Nigdy nie myj części urządzenia w zmywarce. Nie używaj chemikaliów ani substancji ściernych. Zawsze odłączaj urządzenie od zasilania przed czyszczeniem. Czyść część silnikową miękką, lekko wilgotną szmatką. Nie myj jej pod strumieniem wody ani nie zanurzaj w wodzie lub innych cieczach. Do mycia używaj ciepłej wody (nie więcej niż 50°C) i zwykłego środka myjącego. Bądź ostrożny z ostrzami, ponieważ są bardzo ostre. Części urządzenia, które mają bezpośredni kontakt z jedzeniem, należy czyścić po każdym użyciu urządzenia.

PRZECHOWYWANIE. Przechowuj urządzenie w zamkniętym pomieszczeniu w warunkach, które zapewniają zachowanie towarowego wyglądu produktu i jego dalszego bezpiecznego użytkowania. Upewnij się, że urządzenie i wszystkie jego akcesoria są całkowicie wysuszone przed ich przechowywaniem.

ZASADY UTYLIZACJI URZĄDZENIA

Urządzenie i materiały opakowaniowe należy utylizować przy jak najmniejszym uszkodzeniu środowiska i zgodnie z przepisami dotyczącymi utylizacji odpadów na danym obszarze.

WARUNKI GWARANCJI

Przy zakupie produktu wymagaj jego sprawdzenia w obecności i wypełnienia karty gwarancyjnej (pieczętka organizacji handlowej, data sprzedaży i podpis sprzedawcy). Bez podawania niniejszej karty gwarancyjnej lub w przypadku jej niewłaściwego wypełnienia roszczenia z tytułu wad nie są akceptowane, a naprawa gwarancyjna nie jest dokonywana. Kartę gwarancyjną należy okazywać przy każdym zgłoszeniu w centrum serwisowym w ciągu całego okresu gwarancji. Produkt został przyjęty na serwis tylko w pełnym komplecie. Okres gwarancji liczony jest od daty sprzedaży klientowi. Prosimy zachować dokumenty potwierdzające datę zakupu produktu (fakturę lub paragon z kasy fiskalnej).

Warunkiem bezpłatnego serwisu gwarancyjnego produktu jest jego prawidłowa eksploatacja, nie wykraczająca poza osobiste potrzeby gospodarstwa domowego, zgodnie z wymaganiami instrukcji obsługi produktu, brak uszkodzeń mechanicznych i skutków nieostrożnego obchodzenia się z produktem. Gwarancja objęte są wszystkie wady produkcyjne i konstrukcyjne ujawnione w okresie gwarancyjnym. W tym okresie uszkodzone części podlegają bezpłatnej wymianie w gwarancyjnym centrum serwisowym.

GWARANCJA NIE OBOWIĄZUJE

1. Wady powstałe na skutek działania siły wyższej.
2. Uszkodzenia spowodowane użyciem produktu do celów, które wykraczają poza osobiste potrzeby gospodarstwa domowego (tj. w celach przemysłowych lub komercyjnych).
3. Materiały eksploatacyjne i akcesoria.
4. Wady spowodowane przeciążeniem, niewłaściwym użytkowaniem, przenikaniem płynów, kurzu, owadów, prze-

dostaniem się ciał obcych do wnętrza urządzenia.

Wyroby poddane naprawie poza autoryzowanych centrum serwisowych lub gwarancyjnych warsztatów.

5. Uszkodzenia spowodowane konsekwencją wprowadzania zmian w konstrukcji produktu przez użytkownika lub niewykwalifikowanej wymiany jego elementów.
6. Naruszenie wymogów instrukcji obsługi.
7. Niewłaściwe ustawienie napięcia sieci zasilającej (jeśli jest to wymagane).
8. Wprowadzenie zmian technicznych.
9. Uszkodzenia mechaniczne, w tym w wyniku zaniedbania, niewłaściwego transportu i przechowywania, spadku produktu.
10. Uszkodzenia z winy zwierząt (w tym gryzoni i owadów).

Informacje na temat daty produkcji znajdują się na opakowaniu indywidualnym.

Producent: East Mark Global Limited, ChRL. W sprawach serwisu gwarancyjnego prosimy o kontakt w miejscu zakupu urządzenia.





Құрылғыны пайдалануға кірісу алдында нұсқаулықты мұқият оқыңыз.

Нұсқаулықты сақтап қойыңыз, келешекте қажет болуы мүмкін.

Құрылғы тағамды ұсақтау, қағыту, араластыру сияқты жұмыстар үшін арналған.

Ол тұрмыстық және ұқсас мақсаттарға арналған. Өнеркәсіптік пайдалануға жарамсыз. Бұл құрылғы тұрмыстық және ұқсас жағдайларда, соның ішінде: Дүкендерде, офистерде және басқа жұмыс орындары асханаларда қызметкерлер үшін; Ферма үйлерінде;

Қонақтар үшін қонақ үйлерде, мотельдерде және басқа тұрғын үй инфрақұрылымдарында; Түру плюс таңғы ас режимі жағдайында пайдаланылуы мүмкін.

Маңызды! Суық мезгілде сатып алынған құрылғыны электр торабына қосу алдында бөлме температурасында кемінде төрт сағат тұруы қажет, алдынала қызмет көрсетпей қалмау үшін.

ТЕХНИКАЛЫҚ СИПАТТАМАЛАРЫ

Номинал көрнеу: 220-240 В
Тоқтың номинал жиілігі: 50 Гц
Номинал тұтынылатын қуаты: 150 Вт
Максималдық қуат: 500Вт

ЕАЭО (Беларусь, Ресей, Армения, Қазақстан, Қырғызстан) елдерінде және Украинада, Грузияда, Өзбірбайжаңда стандартты келіпді мерзімі – он екі ай.

ПАЙДАЛАНУ КЕЗІНДЕГІ САҚТЫҚ ШАРАЛАРЫ

- Құрылғыны пайдалану алдында бұл нұсқаулықты мұқият оқыңыз.
- **КЕЛПІДІК!** Құрылғыны дұрыс пайдаланбаған жағдайда, пайдаланушыға зақым келтіруге, құрылғыға зиян келтіруге, материалдық зиян келтіруге немесе пайдаланушының денсаулығына зиян келтіруге әкеп соқтыруы мүмкін.
- Құрылғы физикалық, сезімталдық немесе ақыл-ой қабілеттері шектеулі адамдарға (балаларды қоса алғанда) немесе тіршілік тәжірибесі немесе білімі жоқ адамдарға арналмаған, егер олар олардың қауіпсіздігін үшін жауапты адамның көмегімен бақылау астында болмаса немесе құрылғыны пайдалану жөнінде нұсқау алмаса.
- Балалардың құрылғымен ойнауына жол бермеу үшін бақылау астында болуы керек.
- Балалардың құрылғыны бақылаусыз пайдалануына рұқсат бермеңіз.
- Жұмыс істеп тұрған құрылғының жанында балалар болса, ерекше назар аударыңыз.
- Егер қоректендірілген шнур зақымданса, қауіпсіздік үшін оны өндіруші, қызмет көрсету қызметі немесе білікті персонал алмастыруы керек.
- Өткір кесуші лезвиемен жұмыс істегенде және тазалау кезінде назарлы болыңыз.
- Егер құрылғы ыстық сұйықтыққа батырылған болса, шашыратудан сақтаныңыз.
- Қондырғыларды ауыстыру немесе жұмыс кезінде қозғалатын бөліктерге жақындағанда құрылғыны өшіріңіз, оны қоректендірілген ажыратыңыз.
- Егер құрылғы бақылаусыз қалдырылса, оны қоректендірілген арқашан ажыратыңыз және құрастыру, ажырату немесе тазалау алдында.
- Ағашшы қосу алдында құрылғының техникалық сипаттамалары электр торабының параметрлеріне сәйкес келетінін тексеріңіз.
- Құрылғының вилкасы сіздің розеткаңызға сәйкес келетінін тексеріңіз. Егер сәйкес келмесе, қызмет көрсету орталығына көмек үшін жүгініңіз.
- Коммерциялық немесе тұрғындар пайдалану шегінен тыс мақсаттар үшін пайдаланбаңыз.
- Құрылғы тек тағам өнімдерін өңдеу үшін ғана арналған. Блендерді пайдаланып, бояу және еріткіштерді араластырмаңыз.
- Нұсқаулықта көрсетілмеген мақсаттар үшін құрылғыны пайдаланбаңыз.
- Құрылғыны бөлмеден тыс пайдаланбаңыз.
- Құрылғыны ылғал қолмен пайдаланбаңыз.
- Егер шнур немесе вилка зақымданса немесе құрылғының өзі зақымданса немесе бұзылса, оны пайдаланбаңыз. Құрылғыны қызмет көрсету орталығына алып барыңыз. Құрылғыны тек рұқсат етілген қызмет көрсету орталығында ғана жөндеу керек. Құрылғыны өз бетіңізбен жөндемеңіз.
- Электр тогының соғуынан сақтану үшін құрылғының корпусын суға немесе басқа сұйықтықтарға батырмаңыз.
- Электр шурдың үстелдің шетіне немесе ыстық беттердің үстіне ілмеңіз. Суға батырмаңыз.
- Қосу алдында құрылғының элементтері мен бөліктері дұрыс орналасқанын тексеріңіз.
- Құрылғы жұмыс істеп тұрған кезде саусақ немесе басқа заттарды салмаңыз.
- Жетізу пакетіне кірмейтін аксессуарларды пайдаланбаңыз.
- **КЕЛПІДІК!** Металл пышақтар өте өткір, пайдалану кезінде ерекше назарлы болыңыз. Кесуші жиектерден алыс ұстаңыз.
- Ажырату алдында мотордың толық тоқтағанын тексеріңіз.
- **КЕЛПІДІК!** Құрылғыны 1 минуттан артық үздіксіз жұмыс істетеу болмайды. 1 минуттық үздіксіз жұмыстан кейін құрылғыны кем дегенде 1 минутқа өшіру керек. 5 осындай жұмыс циклінен кейін (1 минут жұмыс, 1 минут дем алу) құрылғыны салқындау үшін өшіріп қою керек.
- Шұңқырдағы өнімнің өң жоғары мөлшерін аспайңыз.
- Өнімнің температурасы 50°С-тан жоғары болмауы керек.
- Ажыратуы және оның аксессуарларын микроволновка пешінде немесе ыдыс жуу машинасында пайдаланбаңыз.
- Құрылғыны қатты ингредиенттер (мысалы: тондырылған өнімдер т.б.) және жейтін емес бөліктер (мысалы: жеміс сүйектері, ет хрящтері, сүйектері т.б.) үшін пайдаланбаңыз.
- Бұл нұсқаулықты сақтаныз.

ПАЙДАЛАНУ

Назар аударыңыз! Блендерді құрастыру алдында оны торапқа қосылмағанын тексеріңіз. Құрылғыны және аксессуарларды орауынан шығарыңыз. Балалардың қолжетімді жерлерінде орау материалдарын (пакеттер, полистирол т.б.) қалдырмаңыз, қауіпті жағдайларды болдырмау үшін. Құрылғыны ылғал, жұмсақ матамен сүртiңiз. «Тасымалдау, тазалау және сақтау» бөлімінде сипатталған ұсыныстарға сәйкес барлық аксес-

суарларды міндетті түрде жуыңыз.

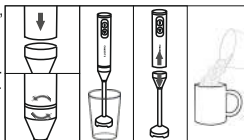
Блендер тағамды ұнтақтау және соғу үшін, сондай-ақ коктейльдер дайындау үшін арналған.

ҰЛҒАУЫШ ҚОНДЫРМАСЫН ПАЙДАЛАНУ

Бұлғауышты кілегейді, жұмыртқа ақуызын, бисквитті қамырды, пюрені, сорпаны, тұздықты және т.б. бұлғау үшін пайдаланыңыз.

1. Бұлғауыш қондырмасын бұлғау үшін бәсеңдеткішке шыртылға дейін салыңыз.
2. Бұлғауыш бәсеңдеткішін (орнатылған бұлғауышпен) моторлы бөлікке оны сағат тілімен айналдырып, толықтай бекітілгенге дейін орнатыңыз.
3. Құралды желіге қосыңыз. Көпіртуді контейнерге батырыңыз, содан кейін ғана қуат түймесін басыңыз.
4. Жұмысты аяқтаған соң, бұлғауыштың толық тоқтағанын күтіп, оны ыдыстан алып шығыңыз.

Блендерді желіден сөндіріңіз. Кейін бұлғауышты блендердің моторлы бөлігінен ажыратыңыз.



ТАСЫМАЛДАУ, ТАЗАЛАУ ЖӘНЕ САҚТАУ

ТАСЫМАЛДАУ. Құралды бұйымның тауарлық түрін және/немесе қаптамасының сақталуын қамтамасыз ететін, жүктерді бекіту және бұдан әрі қауіпсіз пайдалану ережелерін пайдалана отыра, жабық көліктің кез келген түрімен тасымалдау қажет. Құралды тиеу-түсіру жұмыстары кезінде соққылы жүктемелерге ұшыратуға **ТІЙІМ САЛЫНАДЫ.**

ТАЗАЛАУ. НАЗАР АУДАРЫҢЫЗ! Құрал бөліктерін ыдыс жуатын машинада ешқашан жумаңыз. Химикаттар мен түрпілі құралдарды пайдаланбаңыз. Құралды тазаламас бұрын әрдайым желіден ажыратып отырыңыз. Моторлы бөлікті жұмсақ, сәл ылғалды матамен тазалаңыз. Оны су ағынының астында жумаңыз және суға немесе бысқақ сұйықтықтарға салмаңыз. Жуу үшін жылы суды (50С⁺-ден артық емес) және қарапайым жуғыш құралды пайдаланыңыз, жүздерін олар өте өткір болғандықтан, абайлап ұстаңыз. Тамақпен тікелей байланысы бар құрал бөліктерін құралды пайдаланған сайын тазалап отыру қажет.

САҚТАУ. Құралды бұйымның тауарлық түрін және бұдан әрі қауіпсіз қолданылуын сақтауды көздейтін жағдайларда, жабық үй-жайларда сақтау қажет. Сақтауға жинамас бұрын құрал мен оның барлық арларының толықтай кептірілгеніне көз жеткізіңіз.

ҚҰРАЛДЫ КӨДЕГЕ ЖАРАТУ ҚАГИДАЛАРЫ

Құрал мен бұйым-түю материалдары қоршаған орта үшін ең аз зиянмен және өңіріңіздегі қалдықтарды көдеге жарату жөніндегі қағидаларға сәйкес көдеге жаратылуы тиіс.

КЕПІЛДІКТІ ҚЫЗМЕТ КӨРСЕТУ ШАРТТАРЫ

Бұйымды сатып алған уақытта тексерілуін және Сіздің қатысуыңызбен кепілдік талонының толтырылуын талап етіңіз (сататын ұйымның мөртабаны, сатылған күні және сатушының қолы). Кепілдік талонын ұсынбаған жағдайда немесе оны дұрыс толтырмаған уақытта, сапасы жөніндегі шағымдар қабылданбайды және кепілдік арқылы жөндеу жүргізілмейді. Кепілдік талонын кепілдік мерзімі ішінде сервис орталығына кез келген өтініш жасаған кезде ұсыну қажет. Бұйым сервистік қызмет көрсетуге тек толықтай жинақталған түрінде ғана қабылданады. Кепілдік мерзімі сатып алушыға сатқан сәттен бастап есептеледі. Сізден бұйымның сатып алынған күнін растайтын құжаттарды сақтауыңызды сұраймыз (тауар немесе касса чегі). Бұйымыңызға кепілдік арқылы тегін қызмет көрсету шартына бұйымды қолдану жөніндегі нұсқаулығының талаптарына сәйкес жеке тұрмыстық қажеттілік шегінен шықпайтын, дұрыс пайдалану, механикалық зақымдаулардың және бұйымды ұқыпсыз пайдалану салдарының жоқтығы жатады. Бұйым кепілдік арқылы қызмет көрсетуге таза түрінде ұсынылады (мүмкін болатын жерлерінде қажалған және үрленген). Кепілдік мерзімі ішінде анықталған барлық өндірістік және құрылымдық ақауларға таралады («Кепілдік таратылмайды» бөлімінде көрсетілгендерден басқа). Бұл кезеңде шығыс материалдарынан басқа ақау бөлшектері кепілдікті сервис орталығында тегін түрде ауыстыруға жатады.

КЕПІЛДІК ТАРАТЫЛМАЙДЫ

1. Форс-мажорлық жағдайлар туғызған ақаулар.
2. Бұйымды жеке тұрмыстық жағдайларының шегінен шығатын мақсаттарда бұйымның зақымдануы (яғни, өнеркәсіптік немесе коммерциялық мақсаттарда).
3. Шығыс материалдары мен аксессуарлар.
4. Шамадан тыс жүктелуі, дұрыс пайдаланбау, бұйым ішіне сұйықтықтардың, шаңның, жәндіктердің, бөгде заттардың кіруі туғызған ақаулар.
5. Өкілетті сервис орталықтарынан немесе кепілдікті шеберханалардан тыс жөндеуге ұшыраған бұйымдар.
6. Пайдаланушының бұйым құрылымына өзгерістерді енгізу немесе құрамдас бөліктерін біліссіз ауыстыру салдары.

- нан болған зақымдаулар.
7. Қолдану жөніндегі нұсқаулықтың талаптарын бұзу.
 8. Жеткізу желісінің кернеуін дұрыс орнатпау (қажет болса).
 9. Техникалық өзгерістер енгізу.
 10. Ұқыпсыз пайдалану, бұйымды дұрыс тасымалдамау және сақтамау, бұйымның құлау салдарынан болған механикалық зақымдаулар.
 11. Жануарлардың кінәсінен болған зақым (соның ішінде, кеміргіштер мен жәндіктер).

Өндіруші: Ист Марк Глобал Лимитед, КХР
Жасалған күні туралы ақпаратты жеке қаптамасынан қараңыз
Кепілдік қызметі үшін сатып алған жеріңізге хабарласыңыз.





Vă rugăm să citiți cu atenție manualul înainte de a utiliza aparatul.

Păstrați instrucțiunile, acestea vă pot fi utile în viitor. Aparatul este destinat pentru tocarea alimentelor, băut, amestecat etc. Este destinat uzului casnic și similar. Nu este potrivit pentru uz industrial. Acest aparat este destinat utilizării în medii casnice și similare, cum ar fi: în zonele de bucătărie pentru personal din magazine, birouri și alte medii de lucru; în casele fermierilor; de către clienți în hoteluri, moteluri și alte infrastructuri rezidențiale; în condițiile unui regim de tip "cazare plus micul dejun".

Important! Dacă aparatul a fost achiziționat în sezonul rece, pentru a evita defecțarea, înainte de a-l conecta la rețea, trebuie lăsat la temperatura camerei cel puțin patru ore.

CARACTERISTICI TEHNICE

Tensiune nominală: 220-240 V
Frecvența nominală a curentului: 50 Hz
Consum nominal de putere: 150W
Putere maximă: 500W

Perioada de garanție în Uniunii Europene și în Moldova – douăzeci și patru luni

MASURI DE PRECAUȚIE ÎN TIMPUL UTILIZĂRII

- Citiți cu atenție aceste instrucțiuni înainte de a utiliza aparatul.
- **ATENȚIE!** Utilizarea incorectă a aparatului poate duce la răniri potențiale, deteriorarea aparatului, pagube materiale sau afectarea sănătății utilizatorului.
- Aparatul nu este destinat utilizării de către persoane (inclusiv copii) cu capacități fizice, senzoriale sau mentale reduse sau fără experiență de viață sau cunoștințe, dacă nu sunt supravegheați sau instruiți cu privire la utilizarea aparatului de către o persoană responsabilă pentru siguranța lor.
- Copiii trebuie supravegheați pentru a preveni jocul cu aparatul.
- Nu permiteți copiilor să utilizeze aparatul fără supraveghere.
- Fiți extrem de atenți dacă copiii se află în apropierea aparatului în funcțiune.
- În cazul deteriorării cablului de alimentare, înlocuirea acestuia, pentru a evita pericolul, trebuie efectuată de către producător, serviciul de service sau personal calificat similar.
- Manipulați cu atenție lamelele ascuțite de tăiere și în timpul curățării.
- Fiți atenți dacă aparatul este imersat în lichid fierbinte; evitați stropirea.
- Opritiți aparatul și deconectați-l de la alimentare înainte de a schimba accesoriu sau de a vă apropia de părțile care se mișcă în timpul utilizării.
- Întotdeauna deconectați aparatul de la alimentare dacă este lăsat fără supraveghere și înainte de asamblare, dezamblare sau curățare.
- Înainte de prima pornire, verificați dacă specificațiile tehnice ale aparatului corespund parametrilor rețelei electrice.
- Asigurați-vă că priza aparatului se potrivește prizei dumneavoastră. În caz contrar, contactați un centru de servicii pentru asistență.
- Nu îl utilizați în scopuri comerciale sau alte scopuri care depășesc utilizarea casnică.
- Aparatul este destinat exclusiv pentru prelucrarea produselor alimentare. Nu amestecați vopsea și solvenți folosind blenderul.
- Nu utilizați aparatul în alte scopuri decât cele prevăzute în instrucțiuni.
- Nu utilizați aparatul în afara încăperilor.
- Nu operați aparatul cu mâinile ude.
- Nu utilizați aparatul dacă cablul sau priza sunt deteriorate, sau dacă aparatul însuși este deteriorat sau defect. Duceți-l la un centru de service. Repararea aparatului trebuie efectuată doar într-un centru de service autorizat. Nu reparați aparatul singur.
- Pentru a evita șocul electric, nu imersați carcasa aparatului în apă sau alte lichide.
- Nu permiteți ca cablul electric să atârne de pe marginea mesei sau deasupra suprafețelor fierbinți. Nu-l imersați în apă.
- Înainte de pornire, asigurați-vă că elementele și părțile aparatului sunt instalate corect.
- Nu introduceți degetele sau alte obiecte în timpul funcționării aparatului.
- Nu utilizați accesoriu care nu sunt incluse în pachet.
- **ATENȚIE:** Cuțitele metalice sunt foarte ascuțite; fiți extrem de atenți la manipulare. Țineți obiectele departe de marginile tăioase.
- Înainte de demontare, asigurați-vă că motorul s-a oprit complet.
- **ATENȚIE!** Nu lucrați niciodată cu aparatul mai mult de 1 minut în mod continuu. După 1 minut de funcționare continuă, aparatul trebuie oprit cel puțin 1 minut. După 5 astfel de cicluri de funcționare (1 minut de lucru, 1 minut de odihnă), aparatul trebuie lăsat oprit până se răcește.
- Nu depășiți cantitatea maximă admisă de produs în bol.
- Temperatura produsului nu trebuie să depășească 50°C.
- Nu utilizați aparatul și accesoriile sale în cuptorul cu microunde sau în mașina de spălat vase.

- Nu utilizați aparatul pentru ingrediente dure (de exemplu: produse înghețate etc.) și părți necomestibile ale produselor (de exemplu: sămburi de fructe, cartilaje de carne, oase etc.).
- Păstrați aceste instrucțiuni.

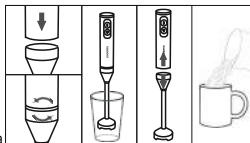
UTILIZAREA

ATENȚIE! Înainte de a asambla blenderul, asigurați-vă că nu este conectat la rețea. Scoateți aparatul și accesoriile din ambalaj. Nu lăsați materialele de ambalare (pungi, polistiren etc.) în locuri accesibile copiilor pentru a evita situațiile periculoase. Ștergeți aparatul cu o cârpă moale și umedă. Spălați toate accesoriile conform recomandărilor descrise în secțiunea "Transport, curățare și depozitare". Blenderul este destinat pentru mărunțirea și baterea alimentelor, precum și pentru prepararea cocktailurilor.

UTILIZAREA ACCESORIULUI DE BLENDER IMERSIUNE

Duza de amestecare submersibilă este ideală pentru prepararea sosurilor, maionezelor, supelor, alimentelor pentru copii și a tot felul de cocktail-uri.

1. Instalați duza de amestecare submersibilă pe partea motorului prin rotirea părții motorului în sens invers acelor de ceasornic până când duza blenderului se fixează complet.
2. Introduceți aparatul în priză. Cufundați blenderul în rezervor. Apoi apăsați butonul de alimentare.
3. După terminarea lucrului, deconectați blenderul de la rețea. Așteptați până când cuțitul blenderului se oprește complet. Apoi deconectați duza de amestecare submersibilă a blenderului de pe partea motorului.



ATENȚIE! Lama cuțitului este foarte ascuțită!

TRANSPORT, CURĂȚARE ȘI DEPOZITARE

TRANSPORTARE. Transportați aparatul folosind orice tip de transport acoperit, respectând regulile de fixare a în încărcăturii care asigură păstrarea aspectului comercial al produsului și/sau ambalajului, precum și funcționarea sa sigură ulterioară. De asemenea, excludeți posibilitatea pătrunderii umidității în orice tip de ambalaj sau produs în timpul transportului cu orice mijloc de transport. **INTERZIS** supunerea aparatului la sarcini de impact în timpul operațiilor de încărcare și descărcare.

CURĂȚARE.

ATENȚIE! Nu spălați niciodată părțile aparatului în mașina de spălat vase. Nu utilizați substanțe chimice sau abrazive. Deconectați întotdeauna aparatul de la sursa de alimentare înainte de curățare. Curățați partea motorului cu o cârpă moale, ușor umedă. Nu o spălați sub jet de apă și nu o imersați în apă sau alte lichide. Pentru spălare, utilizați apă caldă (nu mai mult de 50°C) și un detergent obișnuit. Fiți atenți cu lamelele, deoarece sunt foarte ascuțite. Părțile aparatului care au contact direct cu alimentele trebuie curățate după fiecare utilizare a aparatului.

DEPOZITARE. Păstrați aparatul într-o încăpere închisă, în condiții care să asigure păstrarea aspectului comercial al produsului și funcționarea sa sigură ulterioară. Asigurați-vă că aparatul și toate accesoriile sale sunt complet uscate înainte de a le depozita.

ELIMINAREA APARATULUI

Aparatul și materialele de ambalare trebuie eliminate cu cel mai mic pericol pentru mediu și în conformitate cu regulamentele privind eliminarea deșeurilor din zona dumneavoastră.

CONDIȚII DE GARANȚIE

Când cumpărați aparatul, cereți în prezența dumneavoastră să fie verificat și să fie completat cardul de garanție (stampila organizației comerciale, data vânzării și semnătura vânzătorului).

Fără furnizarea cardului de garanție sau atunci când nu este completat corect, reclamațiile de calitate nu sunt acceptate și nu se efectuează nici o reparație în garanție. Cardul de garanție trebuie prezentat la orice adresare la centrul de service pe întreaga perioadă de garanție. Produsul este acceptat pentru service numai complet. Perioada de garanție se calculează din momentul vânzării către cumpărător. De asemenea, vă cerem să păstrați documentele care confirmă data achiziționării produsului (bonul de casă).

Condiția de service gratuit în garanție a produsului este funcționarea sa corectă, în limitele uzului casnic, în conformitate cu cerințele din instrucțiunile de utilizare a produsului, lipsa deteriorării mecanice și efectele manipularii neglijente.

Produsul este acceptat pentru serviciu în garanție curat (șters și curățat, acolo unde este posibil).

Garantia acoperă toate defectele de fabricație și de proiectare (altele decât cele enumerate în „Garanția nu acoperă”), identificate în timpul perioadei de garanție. În această perioadă, piesele defecte, cu excepția consumabilelor, urmează să fie înlocuite gratuit în centrul de service în garanție.

GARANȚIA NU ACOPERA

1. Defectele cauzate de forța majoră.
2. Deteriorarea produsului cauzată de utilizarea produsului în scopuri care depășesc uzul casnic (de exemplu, în scopuri industriale sau comerciale).
3. Consumabile și accesorii.
4. Defectele cauzate de supraîncărcare, funcționare necorespunzătoare, penetrarea lichidelor, prafului de insecte, pătrunderea de obiecte străine în produs.
5. Deteriorările care au fost reparate în afara centrelor de service autorizate sau atelierelor de garanție.
6. Deteriorările cauzate prin modificarea designului produsului de către utilizator sau înlocuirea necalificată a componentelor sale.
7. Încălcarea instrucțiunilor de utilizare.
8. Instalarea incorectă a tensiunii de rețea (dacă este necesar).
9. Introducerea modificărilor tehnice.
10. Daune mecanice, inclusiv în rezultatul manipulării neglijente, transportului și depozitării necorespunzătoare, căderii produsului.
11. Daune cauzate de animale (inclusiv de rozătoare și insecte).

Producător: East Mark Global Limited, RPC

Pentru informații privind data fabricării, consultați ambalajul.

Pentru întrebări legate de service în garanție, precum și pentru detectarea defectărilor, vă rugăm să contactați locul de cumpărare al acestui aparat.



BUGERRO