

Weissgauff

РУКОВОДСТВО ПО ЭКСПЛУАТАЦИИ

ВСТРАИВАЕМАЯ МИКРОВОЛНОВАЯ ПЕЧЬ

HMT-256 TSB Inverter

Перед использованием, внимательно прочтите и изучите данное руководство.
Соблюдайте правила техники безопасности при работе с устройством

ОГЛАВЛЕНИЕ

МЕРЫ ПРЕДОСТОРОЖНОСТИ.....	3
ПЕРЕД ОБРАЩЕНИЕМ В СЕРВИСНЫЙ ЦЕНТР	5
УСТАНОВКА.....	6
ИНСТРУКЦИИ ПО БЕЗОПАСНОСТИ ДЛЯ ОБЩЕГО ИСПОЛЬЗОВАНИЯ.....	8
ОПИСАНИЕ ПРИБОРА.....	10
ПАНЕЛЬ УПРАВЛЕНИЯ	10
ИСПОЛЬЗОВАНИЕ ПРИБОРА.....	11
УХОД ЗА МИКРОВОЛНОВОЙ ПЕЧЬЮ	14
СХЕМАТИЧЕСКАЯ ДИАГРАММА	15
РУКОВОДСТВО ПО УСТАНОВКЕ	16
ТЕХНИЧЕСКИЕ ХАРАКТЕРИСТИКИ.....	18

МЕРЫ ПРЕДОСТОРОЖНОСТИ

При использовании электрических приборов следует соблюдать основные меры безопасности, включая следующие:

Предупреждение: для снижения риска ожогов, поражения электрическим током, пожара, травм или воздействия чрезмерной микроволновой энергии:

1. Прочтите все требования руководства по эксплуатации перед использованием прибора.
2. Используйте этот прибор только по его прямому назначению, как описано в данном руководстве. Не используйте в этом приборе агрессивные химические вещества или пары. Этот тип печи предназначен специально для подогрева, приготовления или сушки пищи. Он не предназначен для промышленного или лабораторного использования.
3. Не включайте печь, если она пуста.
4. Не используйте этот прибор, если его шнур или вилка повреждены, если он не работает должным образом, либо был поврежден или упал. Если шнур питания поврежден, его должен заменить производитель, авторизованный сервисный центр или квалифицированный специалист во избежание опасности.
5. Предупреждение: при использовании прибора в комбинированном режиме (например, с функцией гриля), дети должны пользоваться печью только под присмотром взрослых из-за возникновения высоких температур во время работы.
6. Предупреждение: разрешайте детям пользоваться печью без присмотра только в том случае, если они получили подробные инструкции и понимают, как безопасно пользоваться прибором, а также осведомлены об опасностях неправильного использования.
7. Для снижения риска возгорания внутри печи:
 - a. При разогреве пищи в пластиковых или бумажных контейнерах, внимательно следите за печью, так как существует риск возгорания.
 - b. Удаляйте металлические скрутки с бумажных или пластиковых пакетов перед тем, как поместить их в печь.
 - c. Если появился дым, немедленно выключите прибор или отключите его от сети и держите дверцу закрытой, чтобы подавить пламя.
 - d. Не используйте внутреннее пространство печи для хранения. Не оставляйте бумажные изделия, посуду или продукты внутри, когда печь не используется.
8. Предупреждение: нельзя нагревать жидкости или другую пищу в герметично закрытых контейнерах, так как они могут взорваться.
9. Разогрев напитков в микроволновке может привести к отложенному кипению, поэтому следует соблюдать осторожность при обращении с емкостью.
10. Не жарьте пищу в микроволновой печи. Горячее масло может повредить части печи, посуду и даже привести к ожогам кожи.
11. Сырые и целые сваренные вкрутую яйца нельзя нагревать в микроволновой печи, так как они могут взорваться даже после окончания процесса нагрева.

12. Прокалывайте продукты с плотной кожурой, такие как картофель, тыквы, яблоки и каштаны, перед приготовлением.
13. Содержимое бутылочек для кормления и баночек с детским питанием следует перемешивать или взбалтывать и проверять температуру перед подачей, чтобы избежать ожогов.
14. Кулинарные принадлежности могут нагреваться из-за тепла, передаваемого от разогреваемой пищи. Для использования посуды могут понадобиться прихватки.
15. Перед использованием убедитесь, что посуда подходит для использования в микроволновой печи.
16. Предупреждение: проводить обслуживание или ремонт, связанный с удалением любых защитных панелей, предотвращающих воздействие микроволновой энергии, может только квалифицированный специалист. Это опасно для некомпетентных лиц.
17. Этот прибор относится к оборудованию класса I. Оборудование класса I не полагается только на основную изоляцию для защиты от поражения электрическим током. В конструкции предусмотрена дополнительная мера безопасности: доступные для прикосновения токопроводящие части соединены с защитным заземляющим проводником, что исключает возможность поражения током при повреждении основной изоляции. Оборудование класса B подходит для использования в бытовых условиях.
18. Этот прибор не предназначен для использования людьми (включая детей) с ограниченными физическими, сенсорными или умственными способностями, а также при отсутствии опыта и знаний, только если они не находятся под присмотром или не получили инструкций по использованию прибора от лица, ответственного за их безопасность.
19. Дети должны находиться под наблюдением, чтобы предотвратить их игру с прибором.
20. Предупреждение: не устанавливайте микроволновую печь над плитой или другим источником тепла. В противном случае это может привести к повреждению устройства и аннулированию гарантии.
21. Поверхности, доступные для прикосновения, могут нагреваться во время работы.
22. Дверца или внешняя поверхность могут нагреваться при работе устройства.
23. Температура доступных поверхностей может быть высокой во время работы прибора.
24. Прибор должен располагаться вплотную к стене.
25. Предупреждение: если дверца или уплотнители повреждены, не используйте печь до тех пор, пока ее не отремонтирует квалифицированный специалист.
26. Прибор не предназначен для работы с внешним таймером или отдельной системой дистанционного управления.
27. Микроволновая печь предназначена только для домашнего использования и не подходит для использования в коммерческих целях.
28. Никогда не удаляйте дистанционные ограничители сзади или по бокам корпуса, так как они обеспечивают минимальное расстояние от стены для вентиляционных отверстий.

29. Зафиксируйте поворотный столик перед перемещением прибора, чтобы избежать повреждений.
30. Предупреждение: выполнять ремонт или обслуживание прибора без участия квалифицированного специалиста опасно, поскольку для этого необходимо снять защитную крышку, которая обеспечивает защиту от микроволнового излучения. Это также касается замены шнура питания или лампы освещения. В этих случаях следует обратиться в авторизованный сервисный центр.
31. Микроволновая печь предназначена только для размораживания, приготовления и варки пищи на пару.
32. Используйте перчатки при извлечении горячей пищи.
33. Осторожно! При открытии крышек или фольги может выделяться горячий пар.
34. Если появляется дым, немедленно выключите прибор или отключите его от сети и держите дверцу закрытой, чтобы предотвратить возгорание.



ОСТОРОЖНО! Горячая поверхность.

Этот прибор могут использовать дети старше 8 лет, а также лица с ограниченными физическими, сенсорными или умственными способностями, или недостаточным опытом и знаниями, при условии, что они находятся под присмотром или получили инструкции по безопасному использованию прибора и понимают связанные с этим риски. Дети не должны играть с прибором. Уборка и техническое обслуживание не должны осуществляться детьми младше 8 лет, если они не находятся под присмотром. Храните прибор и его шнур вне досягаемости детей младше 8 лет.

ПЕРЕД ОБРАЩЕНИЕМ В СЕРВИСНЫЙ ЦЕНТР

Если микроволновая печь не работает, дисплей не включается или исчезает отображение индикаторов:

- a) Убедитесь, что печь правильно подключена к розетке. Если нет, отсоедините вилку, подождите 10 секунд и снова подключите ее.
- b) Проверьте, не перегорел ли предохранитель или не сработал ли автоматический выключатель в доме. Если все в порядке, проверьте розетку, подключив к ней другое устройство.

Если микроволновая печь не разогревает пищу:

- a) Убедитесь, что таймер установлен правильно.
- b) Проверьте, закрыта ли дверца плотно, чтобы сработали блокировочные механизмы безопасности. В противном случае микроволновая печь не начнет работу.

ЕСЛИ НИ ОДНО ИЗ ВЫШЕПЕРЕЧИСЛЕННЫХ ДЕЙСТВИЙ НЕ ИСПРАВИЛО СИТУАЦИЮ, ОБРАТИТЕСЬ В АВТОРИЗОВАННЫЙ СЕРВИСНЫЙ ЦЕНТР

Примечание

Данный прибор предназначен для бытового использования и разогрева пищи и напитков с помощью электромагнитной энергии. Использовать только внутри помещений.

РАДИОПОМЕХИ

Микроволновая печь может вызывать помехи для радио, телевизора или аналогичного оборудования. При возникновении помех их можно устранить или уменьшить следующими способами:

- a) Очистите дверцу и ее уплотнительную поверхность.
- b) Разместите радио, телевизор и другое оборудование как можно дальше от микроволновой печи.
- c) Используйте правильно установленную антенну для радио или телевизора, чтобы обеспечить более сильный сигнал.

УСТАНОВКА

1. Убедитесь, что все упаковочные материалы удалены с внутренней стороны дверцы.
2. Осмотрите печь после распаковки на наличие видимых повреждений, таких как:
 - Неправильно установленная дверца
 - Поврежденная дверца
 - Вмятины или отверстия в окне дверцы и защитной сетке
 - Вмятины в рабочей камере
3. Если что-либо из вышеперечисленного обнаружено, НЕ ИСПОЛЬЗУЙТЕ печь.
4. Микроволновая печь весит 17,5 кг и должна быть установлена на горизонтальной поверхности, достаточно прочной для поддержания этого веса.
5. Печь должна находиться вдали от источников высоких температур и пара.
6. Не размещайте предметы на верхней части микроволновой печи.
7. Не снимайте приводной вал поворотного столика.
8. Как и при использовании любого прибора, необходимо постоянное наблюдение за процессом работы, если устройство используется детьми.

ПРЕДУПРЕЖДЕНИЕ — ПРИБОР ДОЛЖЕН БЫТЬ ЗАЗЕМЛЕН

1. Розетка должна находиться в легкой доступности для подключения сетевого шнура.
2. Для работы этой печи требуется мощность 1,5 кВА. Рекомендуется проконсультироваться с инженером по обслуживанию при установке печи.

ВНИМАНИЕ! Внутренняя защита печи обеспечивается предохранителем на 250 В переменного тока, 10 А.

ВАЖНО

Провода в сетевом шнуре данного прибора имеют цветовую маркировку в соответствии со следующим кодом:

Зелено-желтый: заземление

Синий: нейтраль

Коричневый: фаза

Поскольку цвета проводов в сетевом шнуре прибора могут не совпадать с цветовой маркировкой клемм вашей вилки, выполните подключение следующим образом: Провод зелено-желтого цвета необходимо подключить к клемме, отмеченной буквой «E» или символом заземления \perp , окрашенной в зеленый или зелено-желтый цвет. Провод синего цвета необходимо подключить к клемме, отмеченной буквой «N» или черным цветом. Провод коричневого цвета необходимо подключить к клемме, отмеченной буквой «L» или красным цветом.

ВАЖНЫЕ МЕРЫ БЕЗОПАСНОСТИ

- ПРЕДУПРЕЖДЕНИЕ. При использовании прибора в комбинированном режиме дети должны использовать его только под присмотром взрослых из-за высокой температуры (только для моделей с функцией гриля).
- ПРЕДУПРЕЖДЕНИЕ. Если дверца или ее уплотнители повреждены, эксплуатация печи запрещена до тех пор, пока она не будет приведена в рабочее состояние.
- ПРЕДУПРЕЖДЕНИЕ. Выполнение работ по техническому обслуживанию, связанных со снятием защитных крышек, которые предохраняют от воздействия микроволновой энергии, любым лицом, кроме компетентных специалистов, представляет серьезную опасность.
- ПРЕДУПРЕЖДЕНИЕ. Ни в коем случае не нагревайте жидкости или другие продукты в герметичных контейнерах, так как они могут взорваться.
- ПРЕДУПРЕЖДЕНИЕ. Дети могут использовать микроволновую печь без присмотра только при получении достаточных инструкций, для безопасного использования прибора и понимал риски неправильного использования.
- Для обеспечения циркуляции воздуха вокруг печи оставляйте не менее 10 см позади, 15 см по бокам и 30 см сверху. Не снимайте ножки печи и не блокируйте вентиляционные отверстия.
- Используйте посуду, подходящую для использования в микроволновых печах.
- При разогреве пищи в пластиковых или бумажных контейнерах внимательно следите за печью, так как есть вероятность возгорания.
- Если появляется дым, немедленно выключите прибор или отключите его от сети и держите дверцу закрытой, чтобы погасить пламя.
- Разогрев жидкостей в микроволновке может привести к задержке кипения, поэтому будьте осторожны при обращении с контейнером.
- Содержимое бутылочек для кормления и детских банок должно быть перемешано или встряхнуто, а температура проверена перед употреблением во избежание ожогов.

- Сырые и целые вареные яйца нельзя разогревать в микроволновке, так как они могут взорваться, даже после окончания нагрева.
- При чистке дверцы, уплотнителей и камеры печи используйте только мягкие неабразивные моющие средства, нанесенные на губку или мягкую ткань.
- Печь должна регулярно чиститься, удаляйте остатки пищи.
- Несоблюдение чистоты печи может привести к повреждению ее поверхности, что негативно скажется на сроке службы прибора и может создать опасную ситуацию.
- Если сетевой шнур поврежден, его замена должна быть выполнена производителем, его сервисным агентом или квалифицированным специалистом для предотвращения опасности.

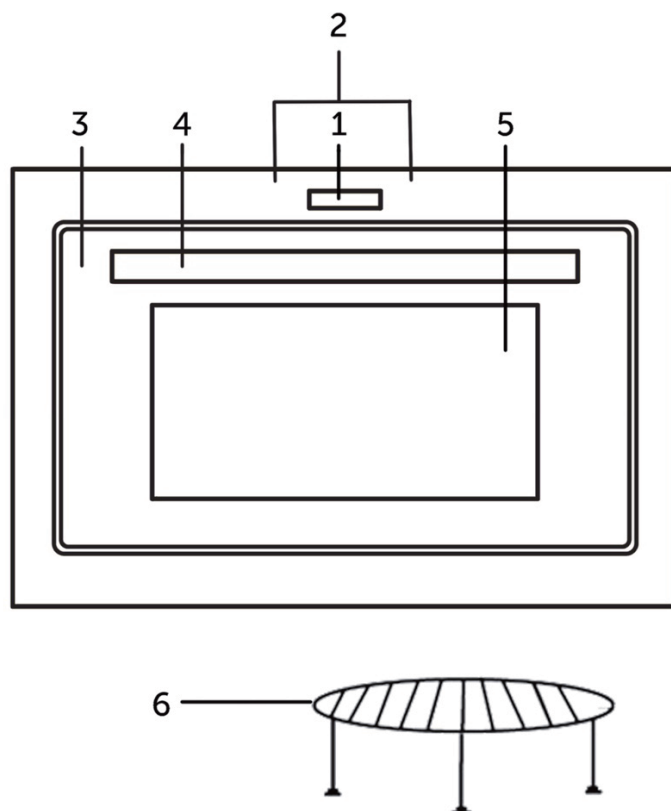
ИНСТРУКЦИИ ПО БЕЗОПАСНОСТИ ДЛЯ ОБЩЕГО ИСПОЛЬЗОВАНИЯ

Ниже приведены некоторые правила и меры предосторожности, которые следует соблюдать для обеспечения наилучшей работы данной микроволновой печи:

1. Всегда устанавливайте поворотный стол, роликовые держатели, соединительную муфту и направляющую для роликов перед использованием печи.
2. Не используйте печь для целей, не связанных с приготовлением пищи, таких как сушка одежды, бумаги или других непищевых предметов, а также для стерилизации.
3. Не используйте печь без продуктов внутри рабочей камеры. Это может привести к ее повреждению.
4. Не используйте внутреннюю камеру печи для хранения предметов, таких как бумага, кулинарные книги и прочее.
5. Не готовьте продукты, окруженные мембраной, такие как яичные желтки, картофель, куриная печень и т.п., без предварительного прокалывания их вилкой.
6. Не вставляйте посторонние предметы в вентиляционные отверстия корпуса.
7. Не снимайте никакие части печи, такие как ножки, соединительную муфту, винты и т. д.
8. Не готовьте пищу непосредственно на стеклянном подносе. Помещайте продукты в подходящую посуду.
9. **ВАЖНО — ПОСУДА, КОТОРУЮ НЕ СЛЕДУЕТ ИСПОЛЬЗОВАТЬ В МИКРОВОЛНОВОЙ ПЕЧИ**
 - Не используйте металлические кастрюли или блюда с металлическими ручками.
 - Не используйте посуду с металлическими вставками.
 - Не используйте бумажные завязки с металлической проволокой для закрытия пластиковых пакетов.
 - Не используйте меламиновую посуду, так как она содержит материал, поглощающий микроволны, что может привести к ее растрескиванию или обугливанию, а также замедлит процесс приготовления.

- Не используйте посуду с эмалью, не предназначенной для использования в микроволновой печи. Также не используйте чашки с закрытыми ручками, так как они могут нагреваться неравномерно и представлять опасность.
 - Не готовьте в емкостях с узким горлышком, таких как бутылки от газировки или масла, так как они могут взорваться при нагревании.
 - Не используйте обычные мясные или кондитерские термометры. Существуют специальные термометры, предназначенные для микроволновых печей.
10. Используйте посуду для микроволновки только в соответствии с инструкциями производителя.
 11. Не пытайтесь готовить во фритюре в этой печи.
 12. Помните, что микроволновая печь нагревает лишь жидкость в контейнере, а не сам контейнер. Поэтому, даже если крышка контейнера не горячая на ощупь при извлечении из печи, не забывайте, что пища или жидкость внутри будут выделять пар и могут брызгать при снятии крышки, как это происходит при традиционном приготовлении пищи.
 13. Всегда проверяйте температуру приготовленной пищи самостоятельно, особенно если вы разогреваете или готовите еду или жидкость для детей. Рекомендуется не потреблять пищу или жидкость сразу из печи, а дать им постоять несколько минут и перемешать, чтобы равномерно распределить тепло.
 14. Пища, содержащая смесь жира и воды, например, бульон, должна постоять в печи 30–60 секунд после отключения. Это позволит ей осесть и предотвратить кипение, когда в нее помещается ложка или добавляется кубик бульона.
 15. При подготовке или приготовлении пищи помните, что некоторые продукты, например, рождественские пудинги, варенье и мясной фарш, нагреваются очень быстро. При нагревании или приготовлении пищи с высоким содержанием жира или сахара не используйте пластиковую посуду.
 16. Приборы могут нагреваться из-за тепла, переданного от горячей пищи. Это особенно верно, если пищевую пленку использовали для накрытия верхней части и ручек посуды. Для работы с посудой могут понадобиться прихватки.
 17. Чтобы уменьшить риск пожара в камере печи:
 - a) Не перегревайте пищу. Внимательно следите за микроволновой печью, если в нее помещены бумага, пластик или другие горючие материалы для облегчения приготовления.
 - b) Удалите металлические скрутки с пакетов перед помещением их в печь.
 - c) Если материалы внутри печи загорятся, держите дверцу печи закрытой, отключите печь от сети с помощью выключателя или выключите питание на щитке предохранителей или автоматов.

ОПИСАНИЕ ПРИБОРА



1. Дисплей
2. Панель управления
3. Дверца
4. Ручка дверцы
5. Окно дверцы
6. Подставка для гриля

ПАНЕЛЬ УПРАВЛЕНИЯ



ИСПОЛЬЗОВАНИЕ ПРИБОРА

1. Разогрев одним нажатием

С помощью одной кнопки можно начать простое приготовление, что удобно и быстро, например, если требуется разогреть стакан воды.

Пример: разогрев стакана молока

- а) Поставьте стакан молока на поворотный столик и закройте дверцу.
- б) Нажмите кнопку «Старт/Сброс». Микроволновая печь будет работать на мощности P100 в течение 30 секунд. Нажмите эту кнопку еще раз, чтобы добавить 30 секунд. Максимальное время готовки — 5 минут.
- с) Вы услышите 5 сигналов, когда приготовление завершится.

2. Режим СВЧ

Эта функция имеет два варианта.

- Быстрый микроволновой нагрев

Пример: разогревание пищи на мощности P100 в течение 5 минут

- а) Установите время «5:00».
- б) Нажмите кнопку «Старт/Сброс».

- Микроволновой нагрев с настройкой мощности

Пример: разогрев пищи на мощности P70 в течение 10 минут

- а) Нажмите кнопку «СВЧ», выберите мощность «P70».
- б) Установите время «10:00».
- с) Нажмите кнопку «Старт/Сброс».

Максимальное время нагрева в режиме СВЧ составляет 60 минут. Микроволновая мощность имеет 5 настроек: P100, P70, P50, P30 и P10, от высокой к низкой.

3. Автоматическая разморозка по весу

Выберите вес продукта, и устройство автоматически подстроит уровень мощности и время.

Пример: разморозка 0,5 кг замороженного мяса

- а) Нажмите кнопку «Разморозка», на дисплее появится «dEF».
- б) Кнопками «Время +» и «Время —» задайте вес 0,5.
- с) Нажмите кнопку «Старт/Сброс».

Вес мяса должен быть меньше 2 кг. Вес можно изменять с шагом 0,1 кг.

4. Автоматическое меню

Просто выберите тип пищи и укажите вес, и устройство автоматически выберет подходящие мощность и время.

Пример: приготовление 0,4 кг рыбы

- а) Нажимайте кнопку «Автоменю», пока на дисплее не появится «А-5».
- б) Кнопками «Время +» и «Время —» задайте вес 0,4.
- с) Нажмите кнопку «Старт/Сброс».

Таблица программ автоматического меню

Программа/ /Число нажатий/ Вес	A-1 (Рис)	A-2 (Овощи)	A-3 (Мясо)	A-4 (Лапша)	A-5 (Рыба)	A-6 (Курица)
1	0,1	0,1	0,2	1	0,1	0,2
2	0,2	0,2	0,3	2	0,2	0,4
3	0,3	0,3	0,4		0,3	0,6
4	0,4	0,4	0,5		0,4	0,8
5	0,5	0,5	0,6		0,5	1,0
6		0,6	0,8		0,6	1,2
7			1,0		0,7	1,4
8					0,8	1,6
9					0,9	1,8
10					1,0	2,0

Примечание: лапша измеряется порциями, каждая порция весит примерно 0,1–0,15 кг.

5. Гриль

Эта функция имеет два режима, для выбора которых нажмите кнопку «Гриль».

Максимальное время приготовления составляет 60 минут.

Гриль имеет 2 настройки: G-1(высокая мощность) и G-2 (низкая мощность).

Пример: приготовление пищи на гриле в течение 20 минут

- Нажмите кнопку «Гриль» и удерживайте ее нажатой, пока на экране не отобразится «G-1».
- Установите время приготовления «20:00».
- Нажмите кнопку «Старт/Сброс».

При работе гриля пища не нагревается с помощью микроволн; тепло излучается от металлического нагревательного элемента, расположенного в верхней части печи. Когда гриль работает, время приготовления делится на 2 этапа. После первой половины времени приготовления программа автоматически приостановится, и прозвучат 2 сигнала, что означает, что вы должны открыть печь и перевернуть пищу. Перевернув пищу, закройте дверцу и нажмите кнопку «Старт/Сброс», чтобы продолжить приготовление. Если переворачивать пищу не требуется, печь снова запустится через 1 минуту паузы.

6. СВЧ+Гриль (комбинированное приготовление)

В этом устройстве предусмотрено два способа комбинированного приготовления. В режиме комбинированного приготовления доступно 2 настройки мощности, соответствующие мощности СВЧ: С-1 (высокая мощность) и С-2 (низкая мощность).

Пример: приготовление пищи в режиме С-1 в течение 15 минут

- Нажмите кнопку «СВЧ+Гриль» и удерживайте ее нажатой, пока на экране не отобразится «С-1».
- Установите время приготовления «15:00».
- Нажмите кнопку «Старт/Сброс».

7. Часы

Печь имеет цифровые часы в 24-часовом формате.

Чтобы установить время, например, 16:30:

- a) Нажмите кнопку «Часы/Таймер». Дисплей начинает мигать. Отрегулируйте значение часов кнопками «Время +» и «Время –».
- b) Снова нажмите кнопку «Часы/Таймер» и отрегулируйте значение минут кнопками «Время +» и «Время –».
- c) Снова нажмите кнопку «Часы/Таймер», чтобы подтвердить настроенное время.
- d) Чтобы изменить время, повторите указанную процедуру.

8. Таймер

Эта функция позволяет задать время начала и окончания приготовления в микроволновой печи заранее. Перед использованием этой функции необходимо задать время на часах.

Пример: текущее время 15:30, вы хотите начать готовить в 18:15 на мощности P70 в течение 10 минут:

- a) Нажмите кнопку «Часы/Таймер» и кнопками «Время +» и «Время –» установите время «18:15» (как при настройке времени на часах).
- b) Нажимайте кнопку «СВЧ», чтобы выбрать мощность «P70».
- c) Задайте время приготовления 10 минут.
- d) Нажмите кнопку «Старт/Сброс».

Если не задать мощность и время приготовления и сразу после программирования времени нажать кнопку «Старт/Сброс», устройство будет работать только как часы. В 18:15 прозвучит 10 звуковых сигналов, и устройство отключится.

9. Блокировка от детей

Чтобы активировать блокировку от детей, в режиме ожидания одновременно нажмите кнопки «Автоменю» и «Время –» и удерживайте их нажатыми в течение 2 секунд. Для разблокировки панели управления повторите описанную процедуру.

10. Режим ЭКО — экономия электроэнергии

Нажмите кнопку «Вкл./Выкл.», чтобы приостановить работу микроволновой печи во время готовки, после чего она вернется в режим ожидания. Повторно нажмите кнопку «Вкл./Выкл.», чтобы отключить подсветку экрана.

В состоянии выбранной функции и времени нажмите кнопку «Вкл./Выкл.», чтобы вернуть устройство в режим ожидания, а затем снова нажмите кнопку «Вкл./Выкл.», чтобы отключить подсветку экрана.

11. Отключенный экран

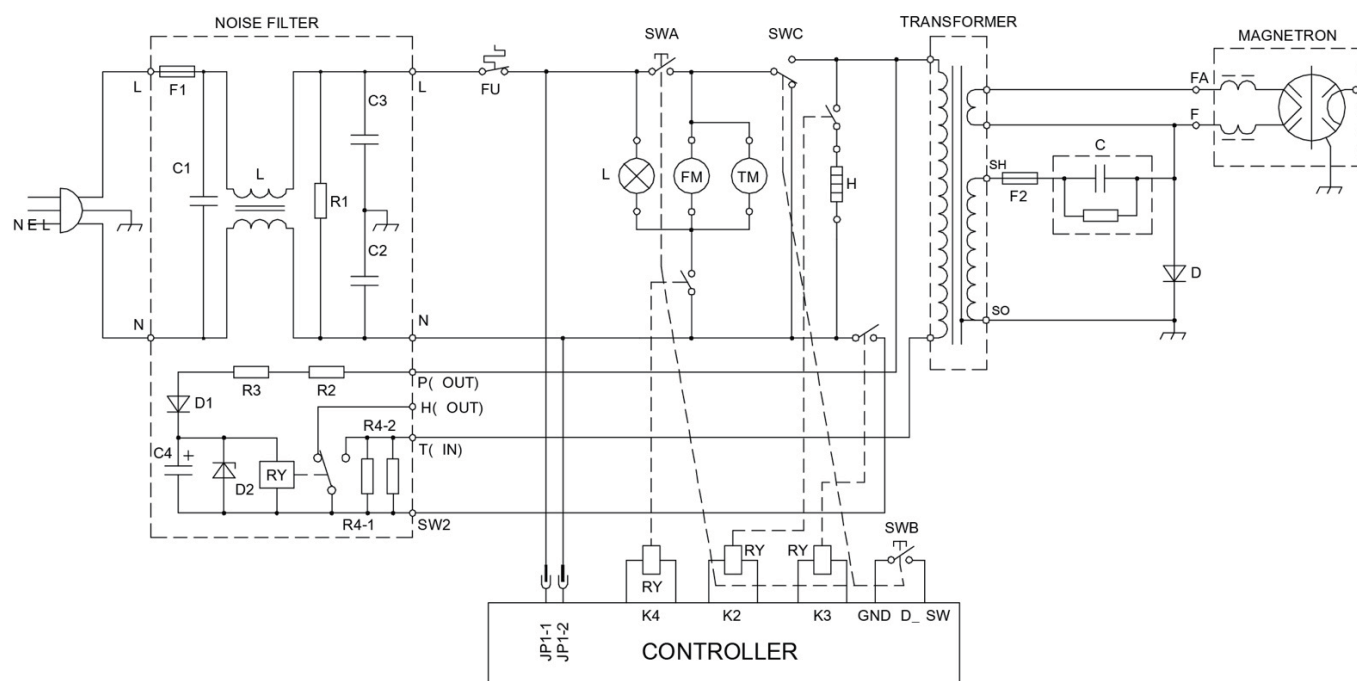
Чтобы активировать подсветку экрана, нажмите любую кнопку или откройте/закройте дверцу.

УХОД ЗА МИКРОВОЛНОВОЙ ПЕЧЬЮ

1. Выключите печь и извлеките вилку из розетки перед очисткой.
2. Держите внутреннюю поверхность печи чистой. Когда на стенках печи остаются остатки пищи или пролитые жидкости, протрите их влажной тряпкой. Использование агрессивных моющих средств или абразивов не рекомендуется.
3. Внешнюю поверхность печи следует очищать влажной тряпкой. Чтобы предотвратить повреждение рабочих частей внутри печи, не допускайте попадания воды в вентиляционные отверстия.
4. Не позволяйте панели управления намокать. Очищайте ее мягкой влажной тряпкой. Не используйте моющие средства, абразивы или распыляемые чистящие средства на панели управления.
5. Если пар скапливается внутри или вокруг дверцы печи, протрите его мягкой тряпкой. Это может произойти при работе микроволновой печи в условиях высокой влажности и не указывает на неисправность устройства.
6. Иногда необходимо извлечь поворотный стол для очистки. Мыть тарелку можно в теплой мыльной воде или в посудомоечной машине.
7. Роликовое кольцо и дно печи следует очищать регулярно, чтобы избежать возникновения чрезмерного шума. Просто протрите нижнюю поверхность печи мягким мыльным раствором или средством для мытья окон и высушите. Роликовое кольцо можно мыть в мыльной воде или в посудомоечной машине. При извлечении роликового кольца убедитесь, что вы устанавливаете его на место правильно.
8. Удалите запахи из печи, смешав чашку воды с соком и кожурой одного лимона в глубокой посуде, пригодной для микроволновой печи. Поместите чашку в микроволновку и включите прибор на 5 минут, затем тщательно протрите и высушите мягкой тряпкой.
9. Если необходимо заменить лампу подсветки в печи, обратитесь в авторизованный сервисный центр.

СХЕМАТИЧЕСКАЯ ДИАГРАММА

(ДВЕРЦА ОТКРЫТА, РЕЖИМ ГОТОВКИ ВЫКЛЮЧЕН)



SWA: ПЕРВИЧНЫЙ ПЕРЕКЛЮЧАТЕЛЬ
БЛОКИРОВКИ

SWB: ВТОРИЧНЫЙ ПЕРЕКЛЮЧАТЕЛЬ
БЛОКИРОВКИ

SWC: ПЕРЕКЛЮЧАТЕЛЬ МОНИТОРА
БЛОКИРОВКИ

*СХЕМА МОЖЕТ БЫТЬ ИЗМЕНЕНА БЕЗ
ПРЕДУПРЕЖДЕНИЯ

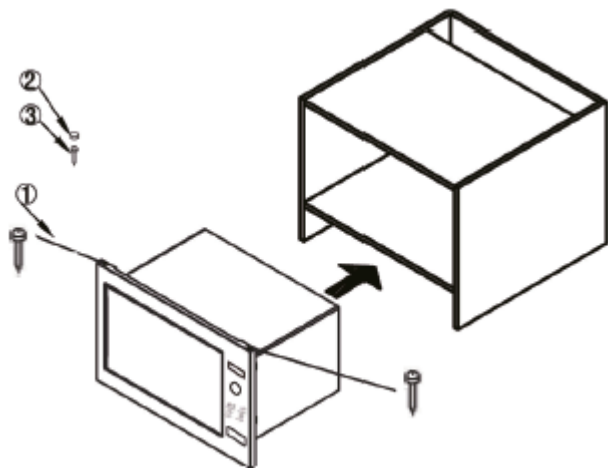
L: ЛАМПА

FM: ВЕНТИЛЯТОР

TM: ДВИГАТЕЛЬ ПОВОРОТНОГО СТОЛА

H: НАГРЕВАТЕЛЬНЫЙ ЭЛЕМЕНТ

РУКОВОДСТВО ПО УСТАНОВКЕ



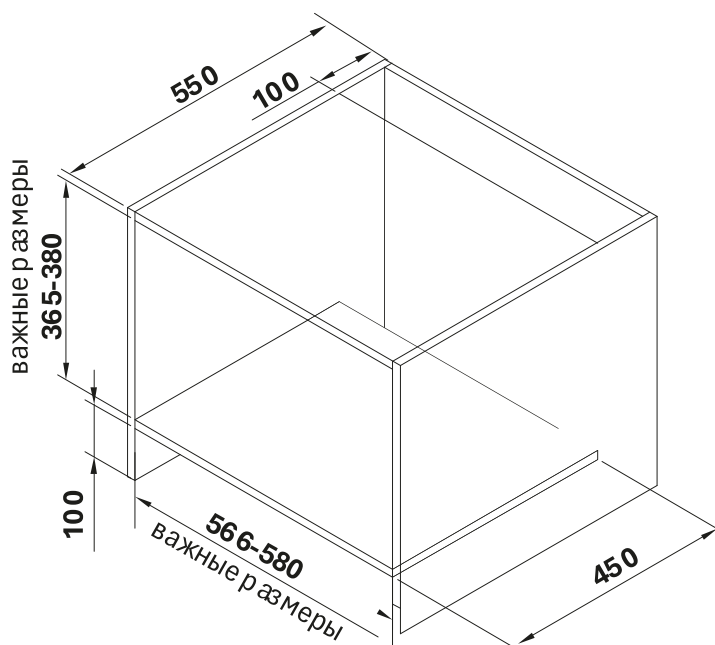
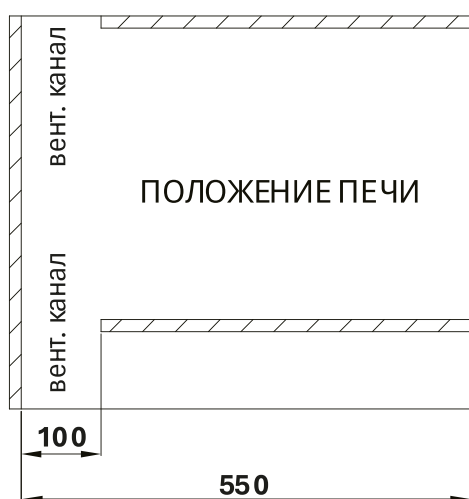
1. Крепежный болт: 2 шт. (размер: М3х20 мм)
2. Заглушка для винта: 1 шт.
3. Крепежный болт: 1 шт. (размер: М4х35 мм)

Размеры ниши:

Ширина: 566–580 мм
Высота: 365–380 мм
Глубина: 550 мм

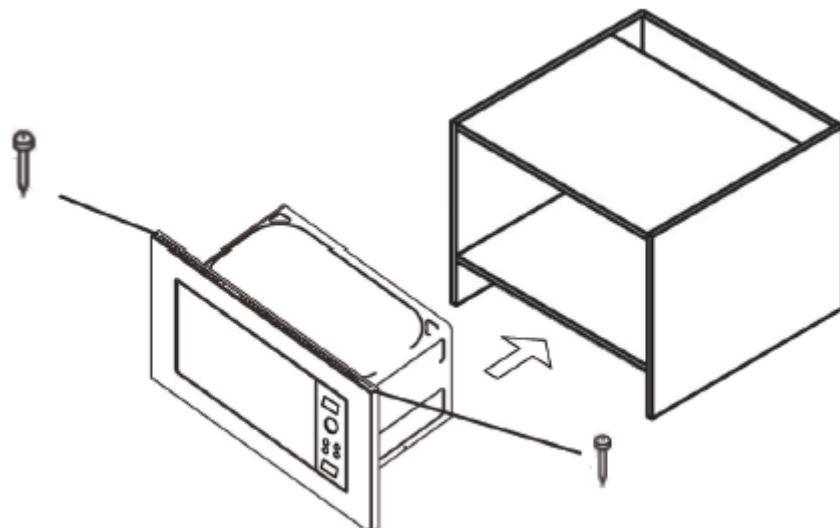
Размеры рамки:

Ширина: 592 мм
Высота: 390 мм
Глубина: 20 мм

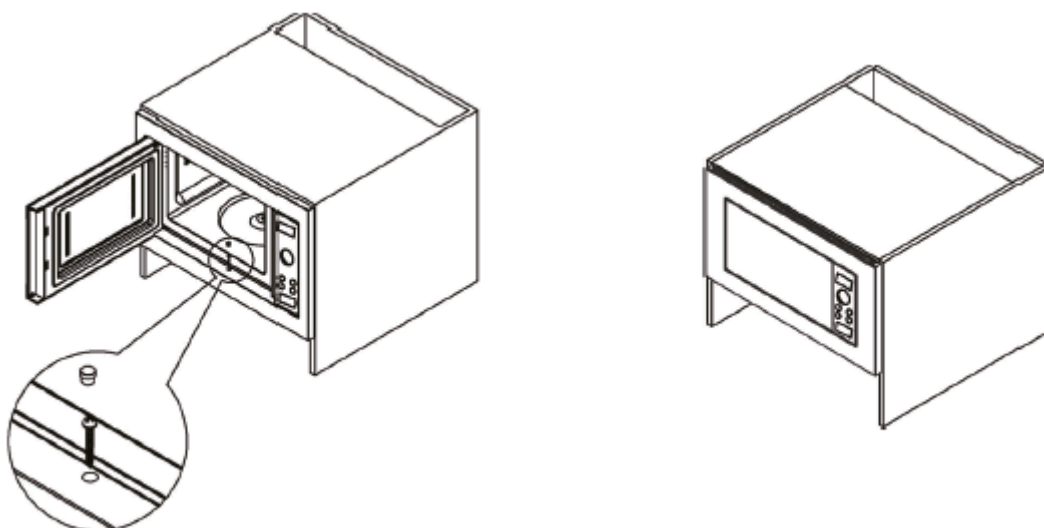


Требования к габаритам ниши (иллюстрация выше):

1. Внутренние размеры в поперечном направлении составляют 566–580 мм. Это минимальное расстояние от левой стенки до правой стенки. Не изменяйте это значение.
2. Внутренние размеры в продольном направлении составляют 365–380 мм. Это минимальное расстояние от левой стенки до правой стенки. Не изменяйте это значение.
3. Глубина шкафа должна быть не менее 550 мм.
4. Внешние размеры шкафа должны быть не менее 596 мм, так как длина рамки составляет 592 мм.
5. Толщина стенки шкафа должна составлять не менее 15–20 мм.



Вставьте микроволновую печь в нишу, удерживая ее в вертикальном положении, и проверьте, чтобы расстояние с обеих сторон было одинаковым. Затем зафиксируйте болт (1) на верхней части микроволновой печи и закрутите его в шкаф.



Откройте микроволновую печь, установите болт (3) и закрутите его в шкаф, затем установите заглушку для винта.

ТЕХНИЧЕСКИЕ ХАРАКТЕРИСТИКИ

Технические характеристики	Значение
Модель	HMT-256 TSB Inverter
Емкость печи	25 л
Тип управления	Сенсорное управление
Тип открывания дверцы	Ручка
Передняя панель	Черное стекло
Материал верхних и боковых стенок	SGCC (серебристый цвет)
Рабочая камера печи	Нержавеющая сталь с керамическим дном
Экран	LED-дисплей, белый
Цвет панели управления	Черное закаленное стекло
Металлическая решетка для гриля	Да
Нагревательный элемент гриля	Кварцевая трубка
Сертификация	CE/CB
Входная мощность (микроволновая печь)	1400 Вт
Входная мощность (гриль)	1200 Вт
Выходная мощность (микроволновая печь)	900 Вт
Электропитание	230 В/50 Гц
Рабочая частота	2450 МГц
Список функций	
СВЧ	Да
Гриль	Да
Комби	Да
Автоменю	Да
ЭКО	Да
Размораживание по весу	Да
Размораживание по времени	Да
Автоматическая программа приготовления	6 автоматических меню
Блокировка от детей	Да
Быстрый старт	Да
Сигнал окончания готовки	Да
Габариты	
Общие размеры печи + рамки (ШхГхВ)	595 × 382 × 390 мм
Вес	16,3 кг
Размеры для встраивания	
Высота ниши	365–380 мм
Ширина ниши	565–580 мм
Глубина ниши	398–550 мм

Продукт сертифицирован в соответствии с действующим техническим регламентом. Производитель на свое усмотрение и без дополнительных уведомлений может менять комплектацию, внешний вид, страну производства и технические характеристики модели, следуя политике непрерывного улучшения качества выпускаемой продукции. Приобретенная вами модель может отличаться от описанной в тексте данного руководства

