

RAGEX

КАПСУЛЬНАЯ КОФЕМАШИНА
R408-000

RAGEX

Привет!

Я ваша новая кофемашина RAGEX и я стану вашим домашним бариста!
Я умею готовить вкусный кофе, чтобы ваш день был еще лучше!

Далее я расскажу вам, как со мной обращаться, чтобы я радовала вас
быстрой работой и долго служила.

Но если вдруг у вас какой-то срочный вопрос, мои помощники
всегда на связи с 9.00 до 21.00 (мск).



Содержание

Техника безопасности	04	Уход	15
Технические характеристики	06	Хранение и транспортировка	17
Комплектация	08	Утилизация	18
Описание панели управления	09	Сертификат соответствия	19
Перед началом использования	10	Декларация соответствия	19
Использование	11	Гарантийное обслуживание	20
Возможные проблемы и пути их решения	14		

- Перед использованием устройства прочитайте инструкцию пользователя.
- Соблюдение следующих мер предосторожности позволит избежать травм и повреждения прибора. Неправильное использование и несоблюдение инструкций по технике безопасности могут привести к несчастным случаям.
- Устройство предназначено для использования в домашних условиях. Не используйте его на открытом воздухе, а также в коммерческих или промышленных целях.
- Не используйте прибор мокрыми руками или в помещении с повышенной влажностью. Вода может вызвать окисление и короткое замыкание компонентов, а также привести к поражению электрическим током.
- Не используйте прибор вблизи источников тепла. Не ставьте на горячую поверхность. Высокая температура может привести к деформации корпуса.
- Не ставьте кофемашину рядом с другими электрическими приборами, такими как холодильник.
- Устройство не предназначено для использования детьми младше 8 лет. **Не оставляйте прибор рядом с детьми и животными без присмотра.** Не позволяйте детям играть с упаковкой, самим устройством или частями устройства. Люди с ограниченными физическими, сенсорными или умственными возможностями или с недостатком опыта и знаний, а также дети в возрасте от 8 лет и старше, могут использовать кофемашину под присмотром лица, ответственного за их безопасность, или после получения инструкций о безопасном использовании, если они осознают риски, связанные с использованием прибора.
- Перед использованием убедитесь в целостности кабеля питания и вилки. Не используйте устройство, если присутствуют любые повреждения кабеля питания или вилки. Не ставьте на кабель питания тяжелые предметы, не пережимайте его.
- Следите, чтобы кабель питания устройства не был вблизи объектов, которые могут его нагревать, повреждать, а также вблизи воды.
- Не допускается подключение прибора к разветвителю или удлинителю, в который уже подключены другие электроприборы.

- **Не допускайте попадания жидкости внутрь корпуса прибора**, на кабель питания. Не погружайте устройство в воду и другие жидкости.
- Используйте только оригинальные аксессуары для вашей кофемашины.
- Не ставьте кофемашину в шкаф во время ее работы.
- Кофемашина предназначена для приготовления кофе. Не используйте ее для других целей.
- Устройство должно быть установлено на устойчивой поверхности и так, чтобы окружающие предметы не мешали его работе, а кабель не свисал со стола и не прикасался к горячим частям устройства.
- Не эксплуатируйте прибор без присмотра!
- Не прикасайтесь к проводам устройства, а также к корпусу работающего устройства мокрыми руками. Не протирайте подключенное к сети устройство влажной тряпкой.
- Выключите прибор, прежде чем менять принадлежности.
- После использования отключите вилку от электросети и проследите, чтобы она не находилась вблизи огня или воды. Всегда отключайте устройство от сети перед чисткой.
- Не используйте кофемашину без воды.
- Регулярно чистите и обслуживайте кофемашину, чтобы обеспечить высокое качество кофе и продлить срок ее службы.
- Не перемещайте кофемашину и не выключайте ее во время работы.
- Производитель не несет ответственность за любой ущерб, вызванный неправильным использованием и несоблюдением правил техники безопасности.
- Запрещены самостоятельный ремонт прибора или внесение изменений в его конструкцию. Ремонт прибора должен производиться исключительно специалистом авторизованного сервисного центра.
- При возникновении признаков неполадок в работе устройства немедленно отключите его от сети питания.

- Во избежание опасности, этот прибор не должен питаться через внешнее коммутационное устройство, такое как таймер.
- Перед очисткой прибора ознакомьтесь с разделом «Уход».
- Храните кофемашину и шнур питания в недоступном для детей месте.

Технические характеристики

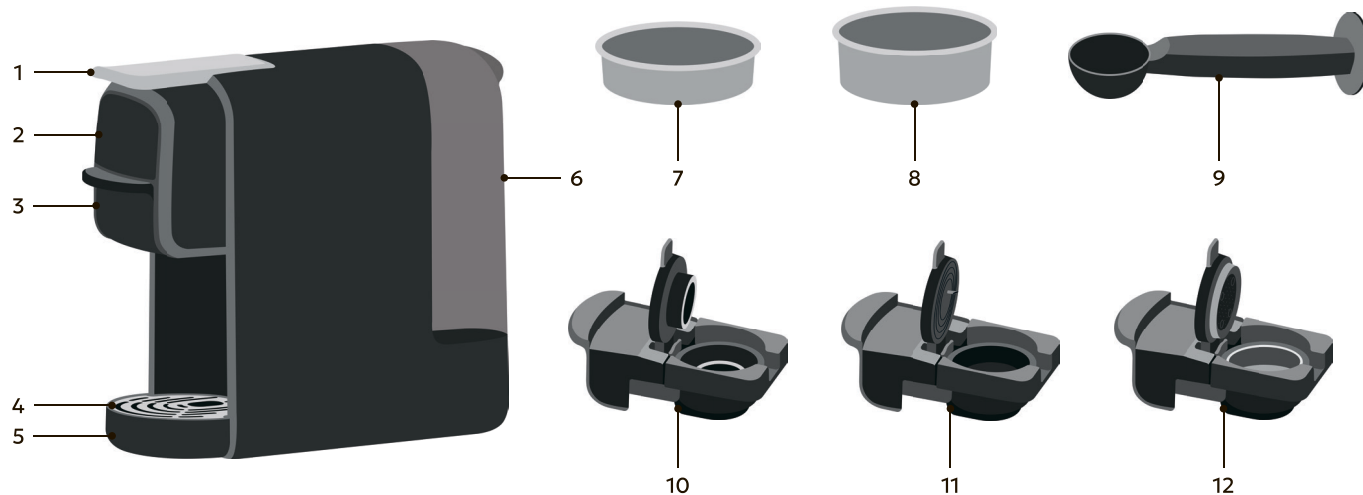
Мощность	1400 Вт
Напряжение	220-240 В, 50/60 Гц
Объём водного бака	700 мл
Давление насоса	20 бар
Количество адаптеров	3
Совместимость с Nespresso	Да
Совместимость с Dolce Gusto	Да
Совместимость с молотым кофе	Да
Выбор температуры	55, 75, 100 градусов
Время нагрева	40 (+/- 5) с
Материал корпуса	Нержавеющая сталь и алюминий
Тип управления	Сенсорное
Функция самоочистки	Да

Регулировка объёма	Большая чашка: 200 мл Средняя чашка: 100 мл Маленькая чашка: 50 мл
Вес товара	2.625 кг
Вес товара с упаковкой	3.808 кг
Размеры товара (ДхШхВ)	295x250x113 мм
Размеры товара с упаковкой (ДхШхВ)	410x155x320 мм
Гарантийный срок	1 год

Вследствие постоянного совершенствования продукции производитель сохраняет за собой право на внесение изменений в конструкцию, комплектацию и технические характеристики. Правила безопасности для пользования устройством при этом остаются актуальными.

Комплектация

08



1	Ручка	7	Контейнер для молотого кофе на одну чашку
2	Панель управления	8	Контейнер для молотого кофе на две чашки
3	Адаптер	9	Ложка-пресс для кофе
4	Решетка поддона для капель	10	Адаптер для капсул Dolce Gusto
5	Поддон для капель	11	Адаптер для капсул Nespresso
6	Резервуар для воды	12	Адаптер для молотого кофе

Описание панели управления

09



Перед началом использования

10

- Аккуратно достаньте устройство и его комплектующие из коробки. Снимите все упаковочные материалы. Убедитесь, что все комплектующие на месте, не имеют повреждений, сколов и других дефектов.



Сохраните на корпусе предупреждающие наклейки, наклейки-указатели и наклейку с серийным номером.

- После транспортировки или хранения при низких температурах необходимо выдержать прибор при комнатной температуре не менее 2 часов перед включением.
- Протрите корпус изделия слегка влажной тканью. Вытрите насухо. **Не промывайте корпус под водой!**
- Извлеките резервуар для воды из кофемашины, промойте его под проточной водой (допустимо использование привычного средства для мытья), после этого наполните его чистой питьевой водой комнатной температуры.
- При извлечении и установке резервуара для воды держите его вертикально. Аккуратно нажмите на резервуар для воды при установке, чтобы убедиться, что он плотно и правильно подключен к клапану подачи воды.
- При первом использовании кофемашины, или если она не использовалась в течение длительного времени, после добавления воды в резервуар, включите машину и **нажмите кнопку самоочистки** (удерживайте ее 10 секунд), чтобы вода прошла через электромагнитный насос и очистила внутренние трубы всей кофемашины. Затем вылейте воду из чашки и повторите процедуру снова. После завершения работы вылейте оставшуюся воду из поддона для сбора капель.
- Далее включите кофемашину дважды в режиме горячей воды (не добавляйте капсулы), чтобы удалить запах. Нажмите **кнопку запуска**, затем **нажмите кнопку кофе/кипятка** и индикатор загорится. Подтвердите выбор, **нажав кнопку выполнения**, кнопка кофе/кипятка начнет мигать, и после предварительного нагрева кнопка кофе/кипятка будет постоянно гореть.
- Установите прибор на ровную, чистую и сухую поверхность. Можно приступить к обычному приготовлению кофе.

Использование

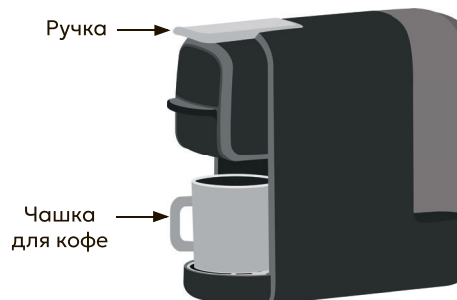
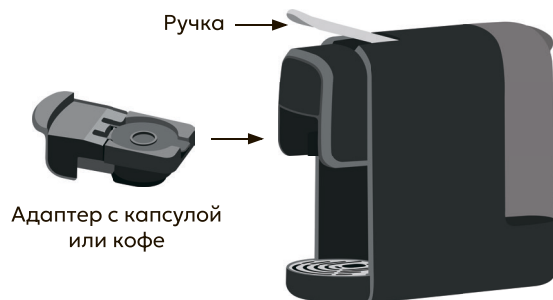
11



ШАГ 1. Налейте воду комнатной температуры в резервуар для воды до максимальной отметки.

ШАГ 2. Нажмите кнопку питания «», чтобы включить кофемашину. Кофемашина перейдет в режим ожидания.

ШАГ 3. Откройте ручку (1) и поместите необходимые компоненты (молотый кофе или капсулу) в адаптер. Вставьте адаптер, закройте ручку и поставьте чашку под выход для кофе, как показано на рисунке ниже:



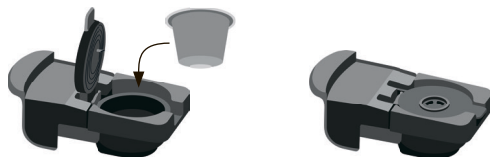
- **Адаптер для молотого кофе:**

При работе с молотым кофе возьмите **адаптер для молотого кофе (12)**, добавьте молотый кофе и утрамбуйте его ложкой-прессом (9). (Обратите внимание, что однопорционная чаша для молотого кофе вмещает до 5-6 грамм кофе, а двухпорционная чаша вмещает 11-12 грамм кофе).



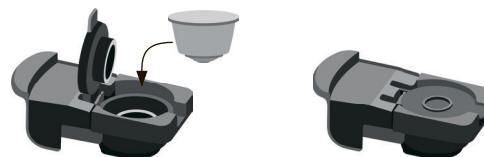
- **Адаптер для капсул Nespresso:**

Поместите капсулу в адаптер (11) крышкой вверх (крышку с капсулы снимать не нужно, кофемашина всё сделает сама).

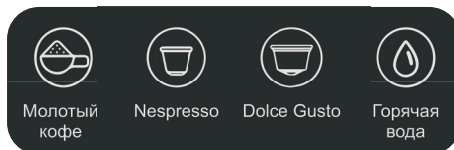


- **Адаптер для капсул Dolce Gusto:**

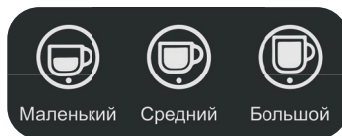
Поместите капсулу в адаптер (10) крышкой вверх (крышку с капсулы снимать не нужно, кофемашина всё сделает сама).



ШАГ 4. Выберите режим кофе или воды, нажав одну из кнопок:



Далее нажмите на кнопку, соответствующую нужному размеру чашки.



Нажмите кнопку запуска «▶», чтобы начать делать кофе.

В случае, если вы выбрали не кофе, а воду «💧», можно отрегулировать температуру воды, нажав кнопку «①» – 55°C, «②» – 75°C, «③» – 100°C. Регулировка температуры в режиме кофе недоступна, температура по умолчанию составляет 90°C).

После приготовления кофе или подключения машины, если в режиме ожидания нет никаких действий, **кофемашина автоматически выключится через 10 минут, и все индикаторы погаснут.**

Нажмите «⏮», чтобы перезапустить кофемашину.



Когда в резервуаре для воды кофемашины заканчивается вода, она обычно переходит в состояние защиты от недостатка воды примерно через 10-15 секунд, индикатор «▶» начинает мигать и кофемашина издает звуковой сигнал.

Чтобы избежать травм, **не открывайте ручку во время приготовления кофе.**
Ручку можно открыть только когда все индикаторы горят.

Возможные проблемы и пути решения

14

В случае, если устройство не работает или работает некорректно, перед обращением в авторизованный сервисный центр изучите информацию в таблице ниже.

Проблема	Причина	Решение
Не запускается процесс приготовления	Отсутствует вода в резервуаре или резервуар установлен неправильно.	Добавьте воду в резервуар и убедитесь, что резервуар установлен правильно.
	Кофемашина не была предварительно нагрета.	Подождите, пока кофемашина нагреется, прежде чем готовить кофе.
	Кофемашина не включена.	Проверьте, включена ли кофемашина, подключен ли шнур питания к электрической розетке.
Нет пенки при приготовлении эспрессо	Кофе-порошок слишком мелкий или не выровнен.	Замените кофейный порошок и используйте темпер для выравнивания порошка (порошок не должен быть слишком сильно спрессован).

Не производите самостоятельный ремонт устройства, это может быть опасным. Обращайтесь в авторизованные сервисные центры.

- Очистите резервуар для воды. Возьмитесь за ручку резервуара для воды и поднимите его вверх по диагонали, чтобы снять.
- Резервуар для воды и блок для заваривания необходимо чистить раз в неделю. Мойте мягким моющим средством, тщательно ополаскивайте и вытирайте насухо.




ВАЖНО! Резервуар для воды и блок для заваривания не подходят для мытья в посудомоечной машине.

- **В кофемашине присутствует функция самоочистки. Для ее включения удерживайте кнопку «☺» 10 секунд.**

Декальцинация

- Вы можете регулярно проводить декальцинацию и чистку кофемашины по необходимости.
- Поместите примерно 10 грамм декальцинатора в резервуар для воды. Затем долейте водой до отметки «max».
- Включите кофемашину и нажмите кнопку самоочистки (удерживайте ее 10 секунд), чтобы кофемашина успела нагреться. Подставьте большую чашку под выход воды. Насос и бойлер перейдут в режим непрерывной работы, что позволит чистой воде, содержащей декальцинатор, протекать через все трубы кофемашины до тех пор, пока кофемашина не остановится из-за нехватки воды.
- Если вы хотите остановить режим декальцинации в середине процесса, нажмите любую кнопку, чтобы вернуться в режим ожидания.
- Если необходимо повторить процедуру очистки, нажмите кнопку самоочистки еще раз на 10 секунд, чтобы продолжить.

- Замените воду в резервуаре на чистую. Нажмите кнопку для большой чашки «», чтобы насос начал работу и чистая вода протекла через трубы всей кофемашины, очищая их. **Повторите этот цикл 5 раз, чтобы завершить декальцификацию кофемашины.**

Очистка корпуса

- Перед началом очистки убедитесь, что кофемашина полностью отключена от источника питания.
- Дайте кофемашине полностью остыть, прежде чем приступить к очистке.
- Используйте влажную ткань или чистящую губку, чтобы протереть внешнюю поверхность кофемашины и некоторые ее аксессуары.



ВАЖНО! Не используйте спирт или растворители для очистки. Также для очистки не погружайте кофемашину в воду.

Хранение и транспортировка

17

- Храните устройство в сухом вентилируемом месте вдали от нагревательных приборов и попадания прямых солнечных лучей. Перед помещением на хранение, убедитесь, что устройство остыло и находится в сухом виде. Хранить прибор необходимо при температуре окружающей среды от 0°C до +40°C и относительной влажности воздуха не более 80%.
- В случае, если устройство хранится в зоне столешницы на кухне, следите, чтобы оно и кабель питания не были вблизи других электроприборов, а также плиты. Всегда отключайте кабель питания из сети после использования.
- При транспортировке и хранении не подвергайте устройство механическому воздействию, которое может привести к повреждению устройства или нарушению целостности упаковки.
- Упаковочный материал (пенопласт, плёнка и т. д.) может быть опасен для детей. Утилизируйте его в соответствии с местными правилами или храните в недоступном для детей месте.
- Перед перевозкой или передачей на хранение при отрицательной температуре, бывшей в эксплуатации, продукции необходимо убедиться в том, что в продукции отсутствует вода. Все поверхности изделия должны быть сухими.
- При транспортировке без заводской упаковки рекомендуется использовать воздушно-пузырьковую пленку и тару из гофрированного картона. Рекомендуется качественно обернуть каждый элемент прибора в пленку и расположить в таре вертикально.
- Свободное расстояние между элементами изделия необходимо проложить воздушно-пузырьковой пленкой или сложенным картоном с целью исключения их свободного перемещения по таре в процессе транспортировки.

- Прибор по окончании срока службы может быть утилизирован отдельно от обычного бытового мусора. Его можно сдать в специальный пункт приема электроприборов на переработку.
- Материалы перерабатываются в соответствии с их классификацией.
- Сдав этот прибор по окончании его срока службы на переработку, Вы внесете большой вклад в защиту окружающей среды.
- Список пунктов приема электронных приборов и электроприборов на переработку Вы можете получить в муниципальных органах государственной власти.
- Упаковка, сам прибор сделаны из материалов, которые могут быть использованы повторно. По возможности при утилизации выбрасывайте их в контейнер, предназначенный для повторно используемых материалов.



Такая маркировка означает, что это устройство нельзя выбрасывать вместе с обычными бытовыми отходами. Для предотвращения возможного вреда окружающей среде и здоровью людей в результате неконтролируемого сброса отходов подойдите к вопросу утилизации ответственно и сдайте отслужившее устройство на переработку. Этим вы поспособствуете экологически безопасному повторному использованию материальных ресурсов.



Материалы, помеченные этим знаком, можно переработать.

Информация о сертификате соответствия

Товар сертифицирован

Прибор соответствует требованиям:

Технического регламента Таможенного союза ТР ТС 004/2011 «О безопасности низковольтного оборудования»

Технического регламента Таможенного союза ТР ТС 020/2011 «Электромагнитная совместимость технических средств»

№ сертификата: ЕАЭС KG417/026.CN.02.13826

Срок действия: от 20.06.2024 до 19.06.2029

Информация о декларации соответствия

Прибор Соответствует требованиям:

Технического регламента Евразийского экономического союза ТР ЕАЭС 037/2016

«Об ограничении применения опасных веществ в изделиях электротехники и радиоэлектроники»

№ декларации: ЕАЭС KG417/026.Д.0003955

Срок действия: от 26.05.2023 до 25.05.2028

КАПСУЛЬНАЯ КОФЕВАРКА

Модель: R408-000

Гарантия: 1 год

При заказе товара на маркетплейсах гарантийный талон заполнять не нужно.
Гарантия осуществляется через личный кабинет пользователя.

Серийный номер:

Дата продажи:

Название и адрес магазина:

Место для печати

Подтверждаю получение исправного изделия. С условиями гарантии ознакомлен.
Претензий к внешнему виду и комплектации не имею.

Подпись покупателя

УСЛОВИЯ ГАРАНТИИ:

1. Настоящая гарантия имеет силу при условии правильного и четкого заполнения гарантийного талона с указанием наименования модели, ее серийного номера (если таковой имеется), даты продажи и печати фирмы-продавца в гарантийном талоне.
2. Изделия принимаются на гарантийное сервисное обслуживание только в чистом виде, без признаков загрязнений.
3. Не подлежат гарантийному ремонту изделия с дефектами, возникшими в следствие:
 - механических, тепловых и иных повреждений;
 - использования изделия, предназначенного для личных (бытовых) нужд, в предпринимательской деятельности, а также в иных целях, не соответствующих его прямому назначению;
 - нарушения правил и условий эксплуатации изделия, изложенных в руководстве по эксплуатации;
 - попадания внутрь посторонних предметов, жидкости, насекомых;
 - попыток изменения внутреннего устройства или ремонта специалистами неуполномоченного сервисного центра;
 - действия непреодолимой силы, несчастных случаев, умышленных и неосторожных действий потребителя или третьих лиц;
 - повреждения или ненормального функционирования изделия, вызванного несоответствием стандартам параметров питающих, телеком-муникационных, кабельных сетей или других внешних факторов;
 - неправильной установки (установки изделия покупателем или не уполномоченными на то специалистами) или транспортировки;
 - подачи на динамики мощности большей, чем предусмотрено изготовителем;
 - повреждения животными.
4. Гарантия не распространяется на детали с ограниченным сроком службы: пульты, сетки, фильтры, пылесборники, шланги, трубки, щетки, насадки, чаши, колбы, стаканы, тарелки, решетки, батарейки, аккумуляторы, диски, валы, держатели ножей, держатели насадок, крышки, ножи, аксессуары и т.п.
5. Изготовитель не несет ответственности за возможный вред, прямо или косвенно нанесенный продукцией торговой марки RAGEX людям, животным и имуществу в случаях, если это произошло в результате несоблюдения правил и условий эксплуатации изделия.
6. Потребитель имеет право в течение гарантийного срока предъявить продавцу требования, предусмотренные законом Республики Беларусь «О защите прав потребителей».

Официальный сервисный центр RAGEX в Республике Беларусь:

ЗАО «ТГТ», г. Минск, пр-т Дзержинского, 90, пом. 417
тел.: +375(25)601-87-77, ragexstore.by

Официальный сервисный центр RAGEX в Российской Федерации:

ООО «КингПро», г. Москва, пр-т Волгоградский, 35, оф. 101а
тел.: +7(495)182-72-52, ragexstore.ru

Если у вас возникнут трудности с использованием нашей техники, свяжитесь с нашим отделом заботы **отсканировав QR-код** с нужным мессенджером.

Или пишите нам на почту: **care@ragexstore.ru** и в Whatsapp по номеру телефона: **+7(925)488-56-92**
Мы работаем ежедневно с 9:00 до 21:00 (мск)



Срок службы: 2 года

Срок гарантии: 1 год

EAC товар
сертифицирован

Изготовитель: Чжэцзян Хуагуан Электрик Эплайнс Груп Ко., ЛТД., зона промышленного развития Чжоусян, город Цыси, 315324, Нинбо.

Импортер: ЗАО «ТГТ», Республика Беларусь, 220083, г. Минск, пр-т Дзержинского, д. 90, пом. 427.

Разработано в Беларуси. Произведено в Китае.

Уполномоченная организация для принятия претензий на территории РФ:

ООО «КингПро», 109316, г. Москва, пр-т Волгоградский 35, оф. 101а.

Уполномоченная организация для принятия претензий на территории РБ:

ЗАО «ТГТ», 220083, г. Минск, пр-т Дзержинского, д. 90, пом. 427.

Благодарим вас за выбор

RAGEX

Рады стать вашим надёжным
помощником в повседневных делах!

Давайте дружить в соцсетях

 [ragex_store](#)

 [ragex_store](#)

 [ragex_store](#)

 [ragex_world](#)

Будем счастливы видеть ваши фотоотзывы
и отметки в социальных сетях!
Ваши результаты нас вдохновляют!