

# SENCOR®

SES 4060BK



КОФЕМАШИНА ЭСПРЕССО  
С АВТОМАТИЧЕСКИМ  
ВСПЕНИВАНИЕМ МОЛОКА

Перевод оригинального руководства

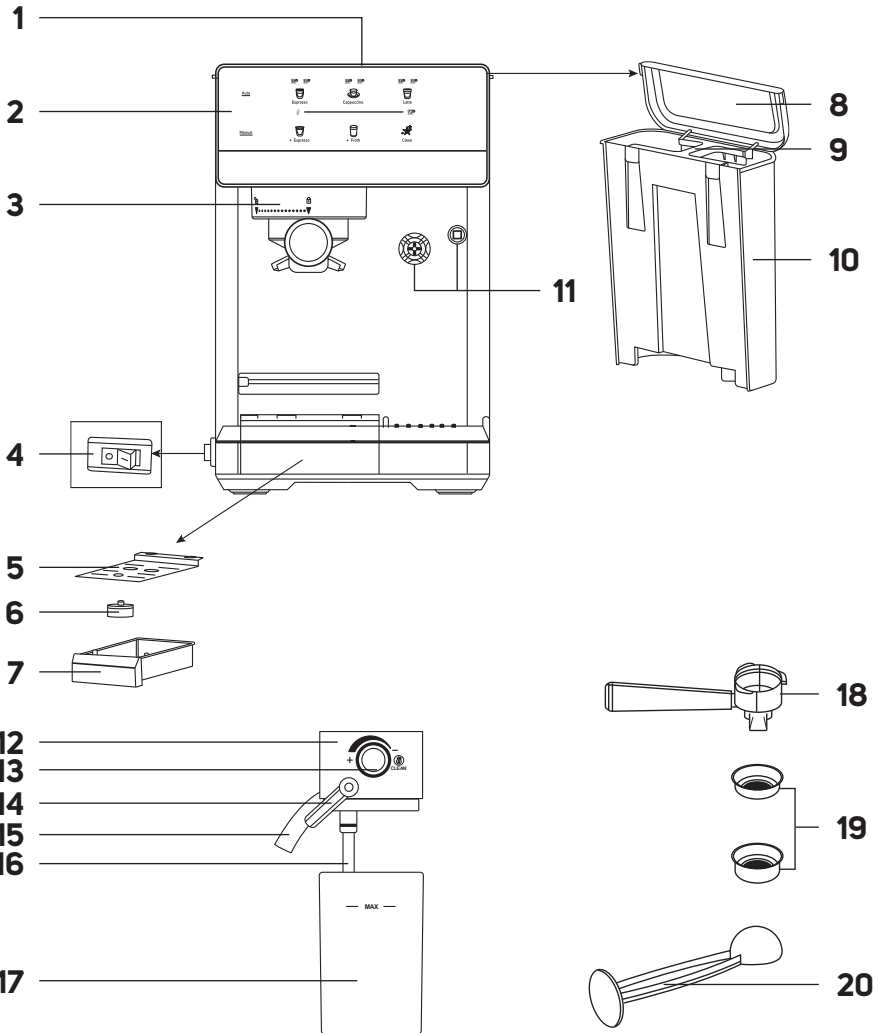


# SENCOR®

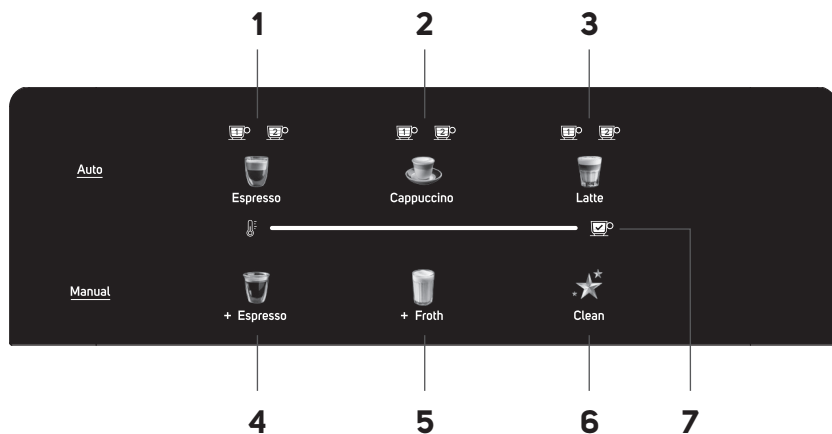
## SES 4060BK



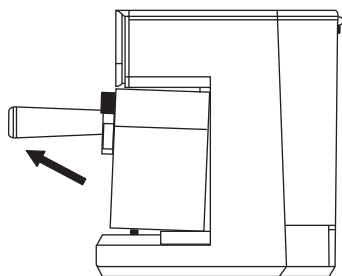
**A**



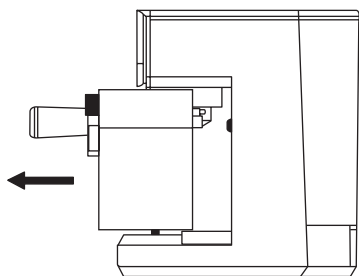
**B**



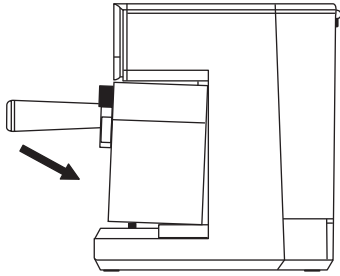
**C1**



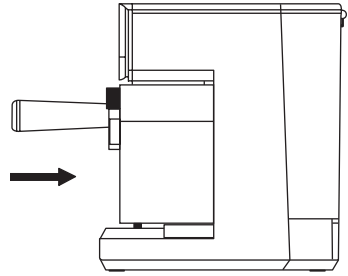
**C2**



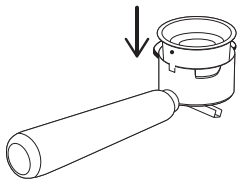
**C3**



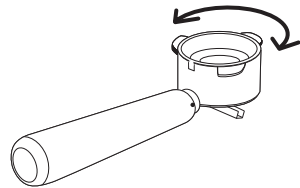
**C4**

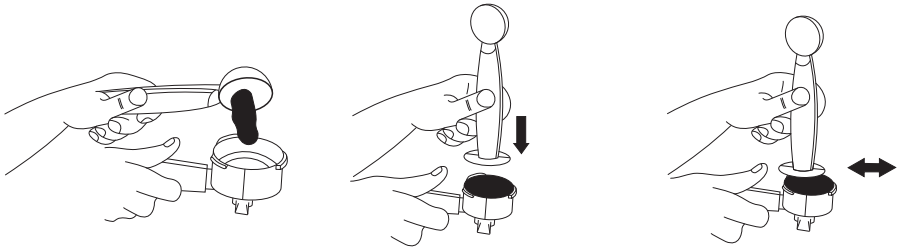
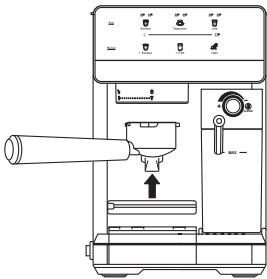
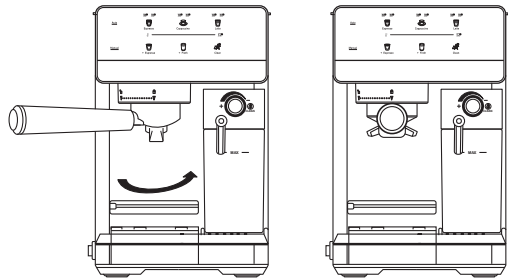


**D1**



**D2**



**E****F1****F2**



## **ВАЖНЫЕ ИНСТРУКЦИИ ПО ТЕХНИКЕ БЕЗОПАСНОСТИ**

### **ВНИМАТЕЛЬНО ПРОЧИТИТЕ И СОХРАНИТЕ ДЛЯ СПРАВКИ В ДАЛЬНЕЙШЕМ.**

- Дети старше 8 лет и люди с ограниченными физическими, сенсорными или умственными возможностями или люди, не имеющие опыта использования подобных приборов, могут использовать этот прибор только под присмотром человека, отвечающего за их безопасность, или после того, как они будут соответствующим образом проинструктированы о безопасном использовании прибора и поймут потенциальную опасность неправильного использования.
- Детям запрещается играть с этим прибором.
- Детям запрещается выполнять очистку и обслуживание прибора без присмотра взрослых.
- Храните прибор и кабель питания в недоступном для детей младше 8 лет месте.
- В случае повреждения кабеля питания, для устранения связанных с этим опасностей необходимо обратиться в официальный сервисный центр для замены кабеля. Запрещается использовать прибор с поврежденным кабелем питания.

- Данный прибор предназначен для домашнего использования. Он также подходит для личного, некоммерческого пользования в таких местах, как:
  - мини-кухни в магазинах, офисах и других рабочих местах;
  - сельское хозяйство;
  - отели, мотели и другие жилые помещения;
  - учреждения, предоставляющие ночлег и завтрак.
- Не погружайте прибор в воду во время чистки.



### **ОСТОРОЖНО!**

Отверстие для заливки должно быть закрыто во время использования.



### **ОСТОРОЖНО!**

Не допускайте попадания влаги на вилку.

- Детали прибора, контактирующие с пищевыми продуктами, следует промывать чистой теплой водой с небольшим добавлением нейтрального моющего средства для посуды, после чего полоскать чистой водой и вытирать насухо.



### **ОСТОРОЖНО!**

Неправильное использование может привести к травме.

- Внешняя поверхность прибора нагревается во время работы и может оставаться горячей в течение определенного времени после работы. Соблюдайте осторожность.

## • Не ставьте работающий прибор в шкаф.

### **Дополнительные важные инструкции по технике безопасности при использовании прибора**

- Перед тем как подключить прибор к розетке, проверьте соответствие номинального напряжения на табличке с техническими характеристиками прибора напряжению розетки.
- Подключайте прибор только к правильно заземленной розетке. В целях безопасности мы не рекомендуем использовать переходники или удлинительные кабели.
- Не ставьте прибор на подоконники, каплесборник раковины и на любые другие неустойчивые поверхности. Всегда ставьте прибор на устойчивую, ровную и сухую поверхность.
- Не ставьте прибор на электрическую или газовую плиту или вблизи открытого огня.
- Запрещается использовать прибор вблизи ванны, душа или бассейна.
- Используйте прибор только по назначению.
- Используйте только поставляемые с прибором оригинальные принадлежности.
- Оставьте как минимум 15 см свободного пространства вокруг прибора и 35 см над ним, чтобы обеспечить надлежащую циркуляцию воздуха во время работы.
- Используйте верхнюю поверхность прибора только для нагревания чашек. Не используйте для хранения предметов.
- Заполняйте емкость для воды чистой холодной водой. Заливать в нее горячую воду или какие-либо другие жидкости или класть внутрь какие-либо предметы запрещается.
- Перед включением прибора убедитесь, что:
  - каплесборник и решетка установлены;
  - водяной резервуар заполнен достаточным количеством воды и правильно установлен на место. Уровень воды не должен превышать метку максимального уровня.
- Перед приготовлением кофе убедитесь, что портафильтр правильно установлен на заварочную головку. В процессе приготовления кофе в портафильтре нагнетается давление, поэтому не двигайте его. В противном случае может возникнуть опасная ситуация.
- Будьте предельно осторожны во время использования прибора, чтобы не ошпариться горячей водой или паром.
- При использовании прибора, регулярно проверяйте уровень воды в емкости для воды. Если уровень воды упал ниже метки минимального уровня, налейте воды в емкость. Перед добавлением воды выключите прибор и отсоедините его от электросети.
- Прибор оснащен встроенным тепловым предохранителем, отключающим его при работе насоса вхолостую, что позволяет избежать повреждений. Если такая ситуация возникнет, отсоедините кабель питания от розетки и оставьте прибор остывать не менее, чем на 30 минут. Затем использование можно будет продолжить.
- Обязательно выключайте прибор и отключайте его от розетки, когда он не используется или оставлен без присмотра, а также перед сборкой или разборкой, наполнением емкости, перемещением или чисткой. Перед тем, как переместить прибор в другое место или почистить его, дождитесь его полного охлаждения.
- Не перемещайте прибор, если на решетке каплесборника стоит чашка с кофе или если на поверхности для подогрева стоят чашки.
- Поддерживайте прибор и его принадлежности в чистоте. Выполняйте очистку и техническое обслуживание в соответствии с инструкциями в разделе «Уход и обслуживание». Запрещается мыть прибор под проточной водой или погружать его в воду или любую другую жидкость.
- Убедитесь, что кабель питания не соприкасается с горячей поверхностью, а на вилку кабеля питания не проливаются жидкости.
- Отключая прибор от электрической розетки, всегда тяните за штепсельную вилку, а не за кабель. В противном случае возможно повреждение кабеля или розетки.
- Во избежание риска поражения электрическим током не ремонтируйте и не настраивайте прибор самостоятельно. Любой ремонт должен выполняться в авторизованном сервисном центре. Произвольное внесение изменений в конструкцию прибора создает риск потери юридических прав касательно неудовлетворительной работы или гарантии качества.

### **РАЗЪЯСНЕНИЕ СИМВОЛОВ НА ПРОДУКТЕ ИЛИ В СОПУТСТВУЮЩЕЙ ДОКУМЕНТАЦИИ**



Продукт соответствует всем основным требованиям директив ЕС, которые применимы к нему.



Данный символ на продуктах или оригинальной документации означает, что отработавшее электрическое или электронное оборудование нельзя выбрасывать вместе с обычным бытовым мусором.

- Благодарим за приобретение нашего продукта SENCOR; надеемся, что он придется вам по нраву.
- Перед тем как приступить к использованию данного прибора, внимательно прочтите руководство пользователя, даже если вы уже пользовались аналогичными приборами. Используйте данный прибор только в соответствии с инструкциями, приведенными в настоящем руководстве. Сохраните настоящее руководство для последующего использования. В случае передачи прибора третьим лицам, не забудьте также передать данное руководство пользователя.
- Аккуратно распакуйте прибор. Не выбрасывайте упаковку, пока не извлечете все его части. Рекомендуется сохранить оригинальную упаковку, упаковочный материал, чек и подтверждение степени ответственности или гарантийный талон продавца как минимум на время действия законного права на гарантию исполнения или качества. При необходимости транспортировки прибора мы рекомендуем упаковать его обратно в оригинальную коробку от производителя.

### ОПИСАНИЕ КОФЕМАШИНЫ

- |   |  |
|---|--|
| <b>A1</b> Плита для подогрева чашек                   | <b>A13</b> Поворотный регулятор горячего молока / молочной пены  |
| <b>A2</b> Панель управления                           | <b>A14</b> Ручка управления соплом подачи молока и молочной пены |
| <b>A3</b> Заварочная головка                          | <b>A15</b> Сопло подачи молока и молочной пены                   |
| <b>A4</b> Главный выключатель                         | <b>A16</b> Трубка для молока                                     |
| <b>A5</b> Решетка каплесборника                       | <b>A17</b> Емкость для молока                                    |
| <b>A6</b> Индикатор переполнения каплесборника        | <b>A18</b> Портафильтр   |
| <b>A7</b> Каплесборник                                | <b>A19</b> Фильтры (для 1 и 2 чашек)                             |
| <b>A8</b> Крышка емкости для воды                     | <b>A20</b> Мерный ковш для кофе с трамбовкой                     |
| <b>A9</b> Ручка емкости для воды                      |  |
| <b>A10</b> Емкость для воды                           |  |
| <b>A11</b> Отверстия для крепления емкости для молока |  |
| <b>A12</b> Крышка емкости для молока                  |  |

### ОПИСАНИЕ ПАНЕЛИ УПРАВЛЕНИЯ

- |  |   |
|--|---|
| <b>B1</b> Кнопка <b>Espresso</b> (эспрессо) (автоматический режим)   | <b>B4</b> Кнопка <b>+Espresso</b> (+ эспрессо) (ручной режим) |
| <b>B2</b> Кнопка <b>Cappuccino</b> (капучино) (автоматический режим) | <b>B5</b> Кнопка <b>+Froth</b> (+ пена) (ручной режим)        |
| <b>B3</b> Кнопка <b>Latte</b> (латте) (автоматический режим)         | <b>B6</b> Кнопка <b>Clean</b> (очистка)                       |
|  | <b>B7</b> Шкала нагрева кофемашины                            |

Цифры «1» и «2» над кнопками **Espresso** (эспрессо), **Cappuccino** (капучино), **Latte** (латте):

- «1» означает приготовление 1 чашки;
- «2» означает приготовление 2 чашек.

### ПЕРЕД ПЕРВЫМ ИСПОЛЬЗОВАНИЕМ

- Перед первым использованием извлеките прибор и его принадлежности из упаковки и удалите все рекламные наклейки и этикетки. Проверьте прибор и убедитесь в отсутствии повреждений каких-либо его компонентов.
- Установите кофемашину на ровную, сухую и чистую поверхность. Вокруг кофемашины должно присутствовать свободное пространство, не менее 35 см над ней и 15 см по периметру. Протрите наружные поверхности прибора слегка увлажненной губкой, после чего вытрите насухо.
- Снимите емкость для воды с прибора. Промойте ее чистой водой с небольшим добавлением нейтрального средства для мытья

посуды. После этого тщательно сполосните ее чистой водой, вытрите насухо и установите в кофемашину.

- Разберите емкость для молока в соответствии с инструкциями в разделе «**Емкость для молока**». Снимите каплесборник и решетку с прибора. Промойте емкость и трубку для молока, каплесборник с решеткой, портафильтр, мерный ковш для кофе и фильтры из нержавеющей стали под проточной водой с небольшим количеством кухонного моющего средства. Промойте чистой водой и вытрите насухо.
- Протрите внешнюю поверхность кофемашины и крышку емкости для молока влажной губкой, вытрите насухо и установите в нижнюю часть прибора.
- Установите решетку обратно на каплесборник и вставьте его в кофемашину. Соберите емкость для молока в соответствии с инструкциями в разделе «**Емкость для молока**».

### ПОДГОТОВКА ПЕРЕД ИСПОЛЬЗОВАНИЕМ

#### Каплесборник

- Каплесборник с решеткой улавливает капли заваренного кофе при снятом портафильтре, горячую воду при вспенивании молока, а также любое пролитое молоко во время вспенивания. Поэтому убедитесь, что обе части правильно установлены и вставлены в прибор.
- Мы рекомендуем опорожнять прибор и мыть каплесборник после каждого использования. При мойке следуйте инструкциям в разделе «**Уход и обслуживание**».



#### Примечание.

Каплесборник оснащен индикатором заполнения. Он представляет собой поллавок. Когда уровень жидкости в каплесборнике вытолкнет его наверх, каплесборник необходимо будет опорожнить.

#### Наполнение емкости для воды

- Откройте крышку емкости для воды. Возьмите емкость за ручку и поднимите ее вверх. Наполните ее холодной питьевой водой до максимальной отметки и вставьте обратно. Затем закройте емкость для воды. Емкость для воды должна правильно встать на место, чтобы воду можно было перекачивать во внутреннюю систему.



#### Примечание.

В емкость для воды лучше всего заливать воду комнатной температуры (приблизительно 25 °C). Слишком холодная вода может отрицательно повлиять на вкус кофе. Не оставляйте воду в емкости для воды на более, чем один день. Для приготовления качественного кофе необходимо использовать свежую воду. В противном случае, это может отрицательно сказаться на вкусе кофейного напитка.



#### Осторожно!

Максимальный объем емкости для воды составляет 1,8 л. Не переполняйте ее. Никогда не наполняйте емкость для воды теплой, горячей водой или газированной водой или иными жидкостями, например молоком. Не заполняйте емкость для воды, когда она вставлена в прибор. Это создает риск попадания воды в прибор или переполнения емкости для воды.

#### Наполнение емкости для молока

- Наполните емкость для молока и установите ее в кофемашину, если готовите латте или капучино.

- Чтобы снять емкость для молока с кофемашины, возьмите ее снизу и потяните нижнюю часть вверх от кофемашины (рис. C1). Это отпустит резьбы сзади, позволяя снять всю емкость с кофемашины (рис. C2).
- Снимите крышку емкости и налейте в нее свежее холодное цельное молоко. Всегда наполняйте емкость до указанной на ней отметки MAX.
- Убедитесь, что трубка для молока вставлена в нижнюю часть крышки, и установите крышку на емкость. Слегка нажмите до щелчка. Это указывает на правильное крепление.
- Установите собранную емкость на кофемашину под небольшим углом (рис. C3), пока резьбы в задней части крышки не войдут во впускные отверстия кофемашины. Затем поместите нижнюю часть емкости на основание и прижмите ее к кофемашине (рис. C4).
- Чтобы снять портафильтр с заварочной головки, поверните ручку против часовой стрелки, пока она не совместится со значком открытого замка. Снимите его с заварочной головки и поднесите к мусорному ведру. Переверните портафильтр, чтобы фильтр с кофейной гущей кофе был направлен вниз. Используйте чайную ложку, чтобы удалить кофейную гущу. Соблюдайте осторожность, чтобы не коснуться фильтра или портафильтра голыми руками, так как они все еще могут быть горячими. Перед извлечением фильтра из портафильтра, сполосните его под холодной проточной водой для полного охлаждения. Затем сполосните фильтр и портафильтр под чистой холодной водой и полностью высушите.



#### Примечание.

Если емкость для молока не установлена или вставлена неправильно, латте и капучино будут недоступны (кнопки не загорятся после завершения нагрева).



#### Примечание.

Место установки емкости для молока обозначено направляющими на кофемашине. Вставьте емкость между крайними приподнятыми направляющими и следуйте приведенным выше инструкциям для установки емкости.

### Вставка и извлечение фильтра

- Вставьте выбранный фильтр из нержавеющей стали в портафильтр так, чтобы выступ на фильтре вошел в отверстие в портафильтре (рис. D1). Поверните фильтр влево или вправо (рис. D2).
- Чтобы извлечь фильтр из портафильтра, поверните фильтр в портафильтре так, чтобы выступ на фильтре совпал с отверстием в портафильтре. Затем извлеките его из портафильтра.



#### Осторожно!

Перед извлечением фильтра из портафильтра убедитесь, что фильтр и портафильтр остыли. Не извлекайте фильтр из портафильтра сразу после приготовления кофе. Они очень горячие и представляют риск получения травмы.

### Наполнение фильтра и утряска кофе (рис. E)

- Поставьте портафильтр на ровную поверхность и наполните фильтр соответствующим количеством молотого кофе. Фильтр для одной чашки кофе заполняется одним мерным ковшом молотого кофе без горки. Фильтр для двух чашек кофе вмещает вдвое больше кофе. Один ковш без горки вмещает примерно 7 г молотого кофе. Равномерно распределите кофе в фильтре и утрямбуйте его плоским концом ковш. После утрамбовки кофе в фильтре должен доходить до линии MAX, отмеченной на внутренней стенке фильтра.
- Тщательно очистите края фильтра от остатков молотого кофе.



#### Примечание.

Используйте только молотый кофе, предназначенный для использования в эспрессо-машине. Не используйте молотый кофе, предназначенный для использования во френч-прессах, каплевальных кофеварках и т. д.

### Установка и снятие портафильтра

- Поместите портафильтр под заварочную головку так, чтобы ручка была направлена влево и совмещена со значком открытого замка на заварочной головке — см. рис. F1. Чтобы прикрепить портафильтр к заварочной головке, поверните ручку вправо в положение закрытого замка — см. рис. F2.

### Подогрев чашек

- При включении кофемашины автоматически нагревается плита для подогрева чашек. Поместите пустые чашки для кофе вверх дном на поверхность и дайте им нагреться.

### ЭКСПЛУАТАЦИЯ КОФЕМАШИНЫ

- Установите кофемашину на ровную, сухую и чистую поверхность на достаточном расстоянии от розетки.
- Убедитесь, что емкость для воды заполнена свежей водой, а кофемашина правильно собрана.

### Включение и предварительный нагрев кофемашины

1. Подключите кабель питания к розетке.
2. Включите кофемашину, установив главный выключатель в положение «I» (вкл.). Прозвучит один короткий звуковой сигнал.
3. Кнопки на панели управления начнут медленно мигать, а шкала нагрева кофемашины будет постепенно загораться, указывая, что кофемашина разогревается. Подождите, пока кофемашина разогреется.
4. Когда все кнопки на панели управления и вся шкала нагрева загорятся, кофемашина готова к использованию.



#### Примечание.

Если емкость для молока не установлена или вставлена неправильно, латте и капучино будут недоступны (кнопки не загорятся после завершения нагрева).



#### Примечание.

При нагреве можно услышать щелчок. Это нормальное явление.

### Промывка кофемашины при первом использовании

Мы рекомендуем выполнить следующие действия при первом использовании кофемашины или если машина не использовалась в течение длительного времени.

1. Наполните емкость для воды до максимального уровня.
2. Наполните емкость для молока чистой водой до максимального уровня.
3. Вставьте один из фильтров в портафильтр, но не добавляйте молотый кофе.
4. Вставьте портафильтр в заварочную головку.
5. Поставьте миску под сопло подачи молока и направьте сопло в миску.
6. Подключите кабель питания к розетке.
7. Включите кофемашину, установив главный выключатель в положение «I» (вкл.). Прозвучит один короткий звуковой сигнал.
8. Подождите, пока кофемашина разогреется.
9. Нажмите кнопку Cappuccino (капучино) или Latte (латте), чтобы запустить машину. Вода будет подаваться через сопло подачи, а затем через сопло подачи молока.
10. Мы рекомендуем повторить это еще два раза для тщательной промывки внутренней системы и системы вспенывания молока кофемашины.
11. Затем вылейте воду из миски, снимите портафильтр и фильтр и очистите их в соответствии с инструкциями в разделе «Уход и обслуживание».



### Осторожно!

Соблюдайте осторожность во время промывки, поскольку выпущенная вода очень горячая и неосторожность при обращении с ней может привести к ожогам.



### Примечание.

Во время приготовления кофе, подачи молока и всливания слышен звук работы насоса. Это нормальное явление.

### Приготовление эспрессо

- Кофемашина поставляется с 2 фильтрами из нержавеющей стали: на одну чашку кофе и на две чашки кофе.
  - Фильтр на одну чашку подходит для приготовления 1 чашки эспрессо, капучино или латте.
  - Фильтр на две чашки подходит для приготовления 2 чашек эспрессо или одного крепкого большого кофе, капучино или латте.
1. Вставьте фильтр на одну или две чашки в портафильтр, утрамбуйте кофе и вставьте портафильтр в заварочную головку.
  2. Убедитесь, что кофемашина предварительно разогрета.
  3. Поставьте чашку / чашки или кружку / кружки под портафильтр.
  4. Нажмите кнопку **Espresso** (эспрессо) один раз. Значок «1» (над кнопкой) начнет мигать, указывая на приготовление одной чашки кофе. Подождите примерно 1–2 с, пока не прозвучит короткий звуковой сигнал, и значок «1» перестанет мигать и загорится. Кофемашина начнет приготовление выбранного напитка. Нажмите кнопку **Espresso** (эспрессо) два раза подряд. Значок «2» (над кнопкой) начнет мигать, указывая на приготовление двух чашек кофе. Подождите примерно 1–2 с, пока не прозвучит короткий звуковой сигнал, и значок «2» перестанет мигать и загорится. Кофемашина начнет приготовление выбранного напитка. Если нажать кнопку **Espresso** (эспрессо) три раза подряд, выбор кофе будет отменен.
  5. Приготовление кофе начинается с выпуска небольшого количества горячей воды в фильтр для того, чтобы молотый кофе в нем разбух. Через некоторое время начинается полная экстракция кофе.
  6. Приготовление кофе автоматически прекращается после того, как в чашку будет залит заданный объем кофе (см. столбец «**Рекомендуемая емкость чашки**» в таблице «**Кофейные напитки в автоматическом режиме**»).
  7. Извлеките чашку или кружку с напитком.
  8. Извлеките портафильтр из заварочной головки и очистите его в соответствии с инструкциями в разделе «**Уход и обслуживание**». Мы рекомендуем подождать около 5 секунд перед снятием портафильтра с заварочной головки. Это сбросит давление естественным образом и облегчит снятие портафильтра.
- Приготовление кофе можно отменить в любой момент нажатием кнопки **Espresso** (эспрессо).
  - Для регулировки объема подаваемого эспрессо, следуйте инструкциям в разделе «**Ручное приготовление эспрессо**».

### Приготовление капучино и латте

1. Наполните емкость для молока свежим холодным молоком.
2. Стрелкуйте количество горячего молока/вспененного молока (с помощью регулятора **A13**). При приготовлении капучино поворачивайте регулятор влево (больше молочной пены), при приготовлении латте поворачивайте регулятор вправо (больше горячего молока).
3. Вставьте в рычаг фильтр для приготовления 1 или 2 порций молотого кофе, утрамбуйте кофе и вставьте портафильтр в заварочную головку.
4. Убедитесь, что кофемашина предварительно разогрета.
5. Выдвиньте сопло подачи молока (**A15**) над чашкой или кружкой, повернув ручку управления соплом (**A14**).
6. Поставьте чашку или кружку под портафильтр (времено снимите каплесборник, если используется кружка большого размера).

7. Нажмите кнопку **Cappuccino** (капучино) или **Latte** (латте) один раз. Значок «1» (над кнопкой) начнет мигать, указывая на приготовление одной чашки кофе. Подождите примерно 1–2 с, пока не прозвучит короткий звуковой сигнал, и значок «1» перестанет мигать и загорится. Кофемашина начнет приготовление выбранного напитка. Нажмите кнопку **Cappuccino** (капучино) или **Latte** (латте) два раза подряд. Значок «2» (над кнопкой) начнет мигать, указывая на приготовление большего объема кофе. Подождите примерно 1–2 с, пока не прозвучит короткий звуковой сигнал, и значок «2» перестанет мигать и загорится. Кофемашина начнет приготовление выбранного напитка. Если нажать кнопку **Cappuccino** (капучино) или **Latte** (латте) три раза подряд, выбор кофе будет отменен.
  8. Кофемашина начнет приготовление выбранного напитка. Начнется вспенивание и подача молока и молочной пены, затем будет приготовлен кофе.
  9. Приготовление кофе автоматически прекращается после того, как в чашку будет залит заданный объем кофе и молока/молочной пены (см. столбец «**Рекомендуемая емкость чашки**» в таблице «**Кофейные напитки в автоматическом режиме**»).
  10. Извлеките чашку или кружку с напитком.
  11. Извлеките портафильтр из заварочной головки и очистите его в соответствии с инструкциями в разделе «**Уход и обслуживание**». Мы рекомендуем подождать около 5 секунд перед снятием портафильтра с заварочной головки. Это сбросит давление естественным образом и облегчит снятие портафильтра.
  12. Очистите емкость для молока в соответствии с инструкциями в разделе «**Очистка емкости для молока**».
- Приготовление кофе можно отменить в любой момент нажатием кнопки **Cappuccino** (капучино) или **Latte** (латте).
  - Если вы предпочитаете более высокое содержание кофе в капучино или латте, используйте фильтр на две чашки.
  - Для регулировки объема подаваемого эспрессо, следуйте инструкциям в разделе «**Ручное приготовление эспрессо**». Для регулировки объема подаваемого молока, следуйте инструкциям в разделе «**Ручное вспенивание молока**».

### Кофейные напитки в автоматическом режиме

(верхний ряд кнопок на панели управления)

Кофейный напиток	Рекомендуемая емкость чашки
Маленький эспрессо, 1 чашка	50 мл
Большой эспрессо, 2 чашки	100 мл
Маленький капучино, 1 чашка	150 мл
Большой капучино, 2 чашки	300 мл
Маленький латте, 1 чашка	200 мл
Большой латте, 2 чашки	350 мл



### Примечание.

Полученный объем кофейного напитка может отличаться в зависимости от типа молока и заданного объема горячего молока / молочной пены или густоты помолы и размера порции молотого кофе.

### Ручное приготовление эспрессо

1. Вставьте фильтр на одну или две чашки в портафильтр, утрамбуйте кофе и вставьте портафильтр в заварочную головку.
2. Убедитесь, что кофемашина предварительно разогрета.
3. Поставьте чашку под ручку.
4. Нажмите кнопку **+Espresso** (+ эспрессо) для запуска процесса приготовления кофе.
5. Как только нужный объем кофе поступит в чашку, одновременно нажмите кнопку **+Espresso** (+ эспрессо).
6. Извлеките чашку с напитком.
- Кофемашина автоматически прекращает заваривание, когда в чашку залит максимальный объем кофе (100 мл). Эта защитная функция служит для предотвращения перегрева кофемашины.
- Извлеките портафильтр из заварочной головки и очистите его в соответствии с инструкциями в разделе «**Уход и обслуживание**». Мы рекомендуем подождать около 5 секунд

перед снятием портафильтра с заварочной головки. Это сбросит давление естественным образом и облегчит снятие портафильтра.

## Ручное вспенивание молока

Горячее молоко и молочную пену можно использовать для приготовления горячего шоколада, горячего какао или других некофеиновых напитков.

1. Наполните емкость для молока свежим холодным молоком.
2. Отрегулируйте количество горячего молока/молочной пены с помощью регулятора горячего молока/молочной пены (A13).
3. Поместите чашку на решетку каплесборника.
4. Выдвиньте сопло подачи молока (A15) над чашкой или кружкой, повернув ручку управления соплом (A14).
5. Убедитесь, что кофемашина предварительно разогрета.
6. Нажмите кнопку **+Froth** (+пена). Начнется подача горячего молока и молочной пены.
7. Как только установленный настройками объем горячего молока и молочной пены поступит в чашку, подача прекращается.
8. Извлеките чашку молока.
9. Очистите емкость для молока в соответствии с инструкциями в разделе «**Очистка емкости для молока**».

## Повторный нагрев эспрессо-машины

- Каждый раз, по завершении приготовления кофе / вспенивания молока, эспрессо-машина автоматически разогревается до рабочей температуры. В это время мигают кнопки панели управления и постепенно загорается шкала нагрева. При нагреве можно услышать щелчок. Это нормальное явление.
- Это означает, что кофемашина также может разогреваться даже между отдельными использованиями. Это нормальное явление.
- Кофемашину нельзя запустить во время нагрева, поэтому всегда дождитесь его окончания.

## Выключение кофемашины

- Если вы не собираетесь пользоваться кофемашинкой, установите главный выключатель в положение «O» (выкл.). Кофемашина выключится. Отсоедините кабель питания от розетки.

## Автоматическое выключение

- Если кофемашина не используется более 25 минут, она автоматически выключается.
- Нажатие любой кнопки включает ее и запускает нагрев.

## Советы по приготовлению кофе

- Мы рекомендуем использовать свежееобжаренные и молотые кофейные зерна. Кофейные зерна должны быть измельчены до уровня, подходящего для эспрессо-машин. Кофейные зерна нужно молоть непосредственно перед приготовлением кофе.
- Если молотый кофе слишком тонкий, вода не будет проходить через кофе даже под высоким давлением. Такой тонко измельченный кофе похож на порошок и чувствуется как соль при натирании между пальцами.
- Если молотый кофе слишком груб, вода проходит через кофе слишком быстро, не извлекая его полный аромат. Используйте качественную кофемолку для обеспечения одинакового помола.
- Храните кофейные зерна / молотый кофе в герметичном контейнере в прохладном и темном месте. Храните их до максимум 4 недель.
- Не храните кофейные зерна / молотый кофе в холодильнике или морозильной камере.

## УХОД И ОБСЛУЖИВАНИЕ

- Перед очисткой установите главный выключатель в положение «O» (выкл.), отсоедините кабель питания от розетки и дайте прибору остыть должным образом.
- Не используйте абразивные моющие средства, растворители и т. п. для чистки деталей прибора, поверхность которых может получить повреждения.



### Осторожно!

Во избежание риска поражения электрическим током не погружайте прибор, кабель питания или штепсельную вилку в воду или другие жидкости.

## Очистка фильтра, портафильтра и заварочной головки

Фильтр и портафильтр нужно очищать надлежащим образом после каждого использования.

1. Извлеките портафильтр с кофейной гущей из заварочной головки. Утилизируйте кофейную гущу в компостной куче или с обычными бытовыми отходами. Если кофейную гущу трудно извлечь из фильтра, используйте столовый нож или ложку.
2. Извлеките фильтр из портафильтра, повернув фильтр в портафильтре так, чтобы выступ на фильтре совпал с отверстием в портафильтре. Затем извлеките его из портафильтра.



### Осторожно!

После использования будьте особенно осторожны, так как кофейная гуща, фильтр и портафильтр очень горячие. Существует риск ожогов.

3. Промойте фильтр и портафильтр теплой проточной водой и вытрите насухо чистой тряпкой.
4. Протрите нижнюю часть заварочной головки влажной тряпкой, чтобы удалить остатки молотого кофе.
5. Вставьте портафильтр (без фильтра) в заварочную головку.
6. Включите кофемашину и дайте ей нагреться. Поставьте чашку или миску под портафильтр.
7. Нажмите кнопку **Espresso** (эспрессо) (1 чашка) и дайте кофемашине закончить приготовление. Это очистит заварочную головку и удалит все остатки молотого кофе.
8. Снимите и промойте портафильтр.



### Примечание.

Поместите портафильтр и фильтр на плиту для подогрева, чтобы они были предварительно нагреты и готовы к следующему использованию.



### Внимание!

Не мойте портафильтр или фильтры в посудомоечной машине. Существует риск повреждения.

## Очистка каплесборника

- Каплесборник необходимо опорожнять и мыть после каждого использования прибора.
- Сначала снимите решетку с каплесборника, затем слейте воду. Вымойте каплесборник и решетку теплой водой с нейтральным средством для мытья посуды. Сполосните обе части под проточной водой, вытрите их насухо и установите на место.

## Очистка емкости для воды

- Откройте крышку емкости для воды. Возьмите емкость за ручку и поднимите ее вверх.
- Слейте оставшуюся воду.
- Промойте ее чистой водой с небольшим добавлением нейтрального средства для мытья посуды. После этого тщательно сполосните ее чистой водой, вытрите насухо и установите в кофемашину.
- Промойте крышку емкости для воды в растворе теплой воды и небольшого количества кухонного моющего средства. Сполосните и вытрите насухо.

## Очистка внешнего корпуса

- Протрите наружные поверхности прибора слегка влажной тряпкой, после чего вытрите насухо.

## Очистка емкости для молока

1. Чтобы снять емкость для молока с кофемашины, возьмите ее снизу и потяните нижнюю часть вверх от кофемашины (рис. C1). Это отпустит разъемы сзади, позволяя снять всю емкость с кофемашины (рис. C2).
2. Снимите крышку емкости для молока и слейте оставшееся молоко в подходящий контейнер.
3. Наполните емкость чистой водой до линии MAX.
4. Убедитесь, что трубка для молока вставлена в нижнюю часть крышки, и установите крышку на емкость. Слегка нажмите до щелчка. Это указывает на правильное крепление.
5. Установите собранную емкость на кофемашину под небольшим углом (рис. C3), пока разъемы в задней части крышки не войдут во впускные отверстия кофемашины. Затем поместите нижнюю часть емкости на основание и прижмите ее к кофемашине (рис. C4).
6. Вставьте портафильтр (без фильтра) в заварочную головку.
7. Поставьте большую чашку / миску под заварочную головку и направьте сопло подачи молока в чашку / миску.
8. Нажмите кнопку **Cappuccino** (капучино) или **Latte** (латте). Кофемашина начнет выпускать воду и пар через сопло подачи молока.
9. Поверните регулятор молочной пены (**A13**) в положение **Clean** (очистка), затем нажмите кнопку **Clean** (очистки). Кофемашина начнет выпускать горячий пар через сопло подачи молока / пены (**A15**). Дайте кофемашине выполнить цикл очистки. Если необходимо, повторите процедуру.
10. Повторяйте шаги с 5 по 9, пока из сопла подачи молока не потечет чистая вода.
11. Снимите емкость для молока из кофемашины и слейте воду.
12. Промойте емкость и трубку для молока в теплой воде с небольшим количеством кухонного моющего средства. Протрите крышку емкости слегка влажной губкой. Вытрите насухо чистой тряпкой.
13. Извлеките портафильтр из машины, очистите его и высушите. Поместите на поверхность для нагрева чашек.



### Примечание.

Емкость для молока можно мыть в верхней стойке посудомоечной машины. Но не вставляйте крышку или трубку.

## УДАЛЕНИЕ НАКИПИ

- Со временем минеральные вещества в воде могут скапливаться во внутреннем контуре машины. Это — естественный процесс. Таким образом, накипь необходимо регулярно удалять. Минеральные отложения могут испортить вкус вашего кофе и отрицательно повлиять на функционирование и срок службы кофемашины.
- Мы рекомендуем удалять накипь из кофеварки каждые 4–6 месяцев в зависимости от жесткости воды и частоты использования. В то же время, кофемашина уведомит вас о необходимости удаления накипи после 300 приготовленных порций кофе. В таком случае, кнопки **Espresso** (автоматический режим), **Espresso** (ручной режим), **Latte** (латте) и **Clean** (очистка) быстро мигнут 5 раз. Затем кофемашина вернется к обычной работе. Предупреждение об удалении накипи будет появляться при каждом включении кофемашины до удаления накипи.
- Мы рекомендуем использовать подходящие для кофемашин средства для удаления накипи, которые широко доступны в розничной продаже, например, SESXD 001 Sencor Liquid Descaler.
- Приготовьте раствор для удаления накипи из воды и средства для удаления накипи в соответствии с инструкциями по разведению / приготовлению на упаковке / листке-вкладыше.



### Примечание.

Процесс удаления накипи можно отменить в любой момент переводом главного выключателя в положение 0 (выкл.). Если вы на каком-либо этапе процесса удаления накипи отмените его, вам придется перезапустить его с самого начала.

## Подготовка к удалению накипи

- Убедитесь, что главный выключатель находится в положении «0» (выкл.), а вилка кабеля питания отключена от розетки.
- Наполните емкость для воды и емкость для молока раствором для удаления накипи до отметки максимального уровня. Установите их обратно в кофемашину.
- Поставьте миску (объемом не менее 450–500 мл) под заварочную головку. Направьте сопло подачи молока в миску.
- Поверните регулятор горячего молока (**A13**) в максимальное положение.
- Подключите кабель питания к розетке и переключите главный выключатель в положение «I» (вкл.). Дайте кофемашине выполнить предварительный разогрев.

## Удаление накипи из емкости для молока, емкости для воды и внутренней системы

1. Когда кофемашина будет предварительно разогрета и готова к использованию, нажмите кнопку **Cappuccino** или **Latte**, чтобы кофемашина начала подачу раствора для удаления накипи через сопло подачи молока, а затем и через заварочную головку. Повторите эти действия 4–5 раз.
2. Теперь нажмите кнопку **Espresso**, после чего кофемашина начнет подачу раствора для удаления накипи через заварочную головку. Повторите эти действия 4–5 раз.
3. Повторяйте шаги с 1 и 2 до тех пор, пока емкости для воды и молока не опустеют.



### Осторожно!

Соблюдайте осторожность, так как раствор для удаления накипи очень горяч и неосторожность при обращении с ним может привести к ожогу.



### Внимание!

Проверьте количество раствора для удаления накипи в чаше и выливайте его по мере необходимости. Соблюдайте осторожность, чтобы не обжечься горячим раствором.



### Примечание.

Во время удаления накипи вы можете слышать различные звуки работы насоса. Это нормальное явление.

## Промывка кофемашины

- Как только емкости для молока и емкость для воды опустеют, извлеките их из кофемашины, слейте оставшийся раствор и тщательно их промойте чистой водой.
- Наполните емкость для молока и емкость для воды чистой водой до отметки максимального уровня и снова вставьте их в кофемашину.
- Повторяйте шаги 1 и 2 из раздела «Удаление накипи из емкости для молока, емкости для воды и внутренней системы» до тех пор, пока емкость для молока и емкость для воды не опустеют.
- Затем извлеките их из кофемашины, слейте оставшуюся воду, промойте чистой водой и наполните чистой водой.
- Установите их обратно в кофемашину.



### Осторожно!

Соблюдайте осторожность, так как выпускаемая вода очень горячая и неосторожность при обращении с ней может привести к ожогу.



### Внимание!

Проверьте количество раствора для удаления накипи в чаше и выливайте его по мере необходимости. Соблюдайте осторожность, чтобы не обжечься горячей водой.

## Завершение удаления накипи

Для завершения процесса удаления накипи и сброса счетчика порций кофе нажмите и удерживайте кнопку **Clean** в течение 3 секунд. Кофемашина завершит процесс удаления накипи, счетчик порций кофе будет сброшен, а кофемашина выполнит предварительный разогрев, чтобы вы могли использовать ее снова.

## ХРАНЕНИЕ

- Если вы не собираетесь пользоваться данным прибором в течение длительного времени, выключите его из розетки, дайте ему остыть и очистите его в соответствии с инструкциями, приведенными в разделе «Уход и обслуживание».
- Перед тем, как убрать прибор на хранение, убедитесь в чистоте и сухости всех его компонентов и принадлежностей.
- Уберите прибор на хранение в сухое, чистое и хорошо проветриваемое место, где он не будет подвергаться воздействию экстремальных температур и будет находиться вне досягаемости детей и животных.

Неисправность	Причина	Решение
Кофе подается слишком быстро.	Молотый кофе слишком груб.	Отрегулируйте уровень помола на более тонкий.
	Слишком мало молотого кофе в фильтре.	Увеличьте количество молотого кофе.
Кофе слишком слабый.	Фильтр на одну чашку использовался для приготовления двойного кофе.	Используйте фильтр на две чашки для приготовления двойного кофе.
	Молотый кофе слишком груб.	Отрегулируйте уровень помола на более тонкий.

Если проблема не устраняется или не приведена в таблице ниже, выключите кофемашину, отсоедините ее от сети и обратитесь в авторизованный сервисный центр.

## УСТРАНЕНИЕ НЕИСПРАВНОСТЕЙ

Неисправность	Причина	Решение
Кофемашина не включается.	Вилка кабеля питания неправильно вставлена в розетку.	Правильно вставьте вилку в розетку.
Кофе не подается.	Емкость для воды пуста.	Наполните емкость для воды.
	Молотый кофе слишком тонок.	Отрегулируйте уровень помола на более грубый.
	Слишком много молотого кофе в фильтре.	Уменьшите количество молотого кофе.
	Кофемашина не включена.	Включите кофемашину.
Кофе переливается через край портафильтра, вставленного в заварочную головку.	Молотый кофе слишком сильно утрамбован в фильтре.	Приложите умеренное усилие при трамбовке.
	Портафильтр неправильно установлен в заварочную головку.	Вращайте портафильтр, пока не почувствуете сопротивление — ручка портафильтра перпендикулярна кофемашине.
	Край фильтра загрязнен остатками молотого кофе.	После трамбовки вытрите остатки молотого кофе с края фильтра и портафильтра.
Молоко недостаточно пенистое или не проходит через сопло подачи молока.	Слишком много молотого кофе в фильтре.	Уменьшите количество молотого кофе.
	Недостаточно пара.	Наполните емкость для воды.
	Молоко недостаточно холодное.	Дождитесь, пока молоко остынет до приблизительно 5 °C.
	Система вспенивания молока засорилась.	Очистите емкость для молока.

## ТЕХНИЧЕСКИЕ ХАРАКТЕРИСТИКИ

Номинальный диапазон напряжения .....220–240 В~  
Номинальная частота .....50–60 Гц  
Номинальная входная мощность .....1350 Вт  
Уровень шума .....75 дБ(А)

Заявленный уровень величины шума прибора составляет  $\leq 75$  дБ(А), что отвечает уровню А акустической мощности относительно номинальной акустической мощности в 1 пВт.

## Значения приведены согласно Регламенту Комиссии ЕС 2023/826

Режим выключения	
Потребляемая мощность в выключенном состоянии	0,3 Вт
Время, необходимое оборудованию на автоматическое достижение режима выключения	26 мин
Режим ожидания	
Потребляемая мощность в режиме ожидания	–
Время, необходимое оборудованию на автоматическое достижение режима ожидания	–
Сетевой режим ожидания (Wi-Fi)	
Потребляемая мощность в режиме ожидания при подключении к сети	–
Время, необходимое оборудованию на автоматическое достижение сетевого режима ожидания	–

## **ИНСТРУКЦИИ И ИНФОРМАЦИЯ ПО УТИЛИЗАЦИИ ИСПОЛЬЗОВАННЫХ УПАКОВОЧНЫХ МАТЕРИАЛОВ**

Утилизируйте упаковочные материалы на отведенных для этого муниципальных свалках.

.....

## **УТИЛИЗАЦИЯ ОТРАБОТАВШЕГО ЭЛЕКТРИЧЕСКОГО И ЭЛЕКТРОННОГО ОБОРУДОВАНИЯ**

Отработавшее электрическое и электронное оборудование нельзя выбрасывать вместе с обычным бытовым мусором. Такие продукты следует доставлять на специализированные сборные пункты для утилизации и переработки. Как вариант, в некоторых странах ЕС и других странах Европы можно сдать отслужившие свой срок продукты продавцу при условии приобретения нового аналогичного продукта. Правильная утилизация этого продукта помогает сохранить ценные природные ресурсы и снизить потенциальный урон на окружающей среде и здоровью человека, вызванный неправильной утилизацией отходов. Обратитесь за дополнительной информацией к местным органам власти или в ближайший сборный пункт. Неправильная утилизация данного типа отходов может повлечь за собой наложение штрафа в соответствии с государственным законодательством.

### **Для юридических лиц в странах ЕС**

Для утилизации электрического и электронного оборудования, запросите необходимую информацию у вашего продавца или поставщика.

### **Утилизация в странах, не входящих в состав ЕС**

При необходимости утилизировать данный продукт, запросите необходимую информацию у местных органов власти или поставщика.

.....

Мы оставляем за собой право вносить изменения в текст и технические параметры.

FAST ČR, a.s.  
U Sanitasu 1621  
CZ-251 01 Říčany  
[www.sencor.com](http://www.sencor.com)  
[info@sencor.cz](mailto:info@sencor.cz)