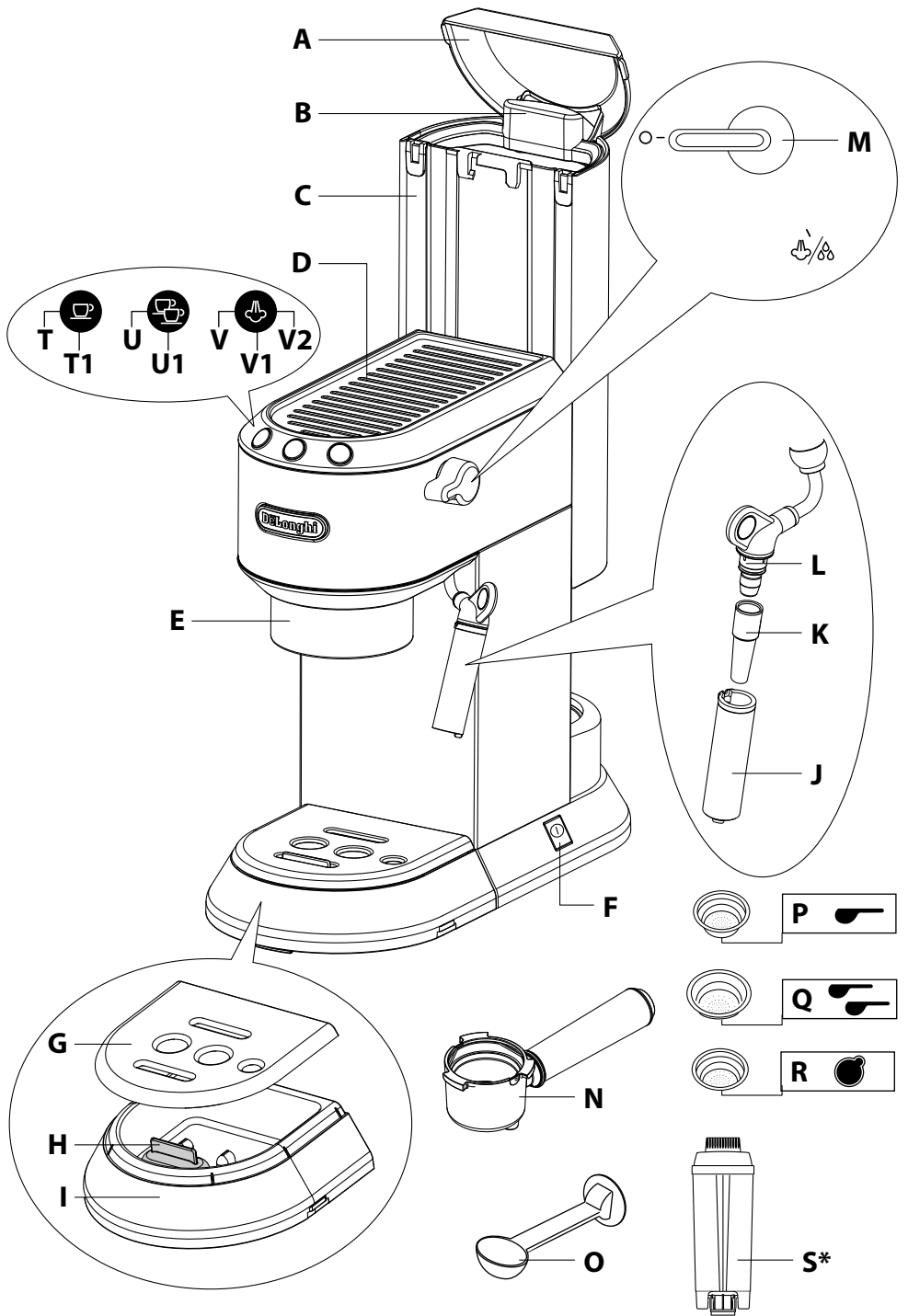


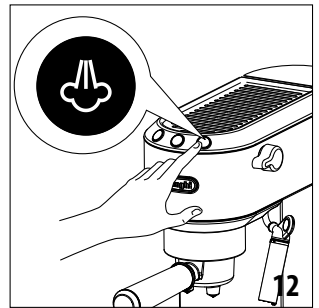
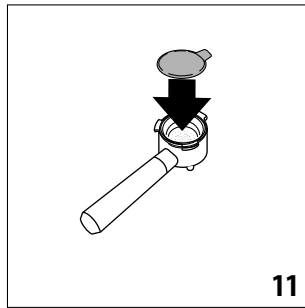
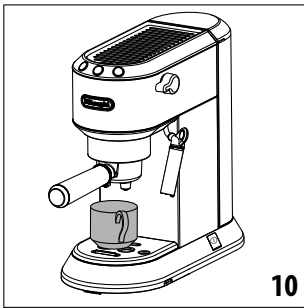
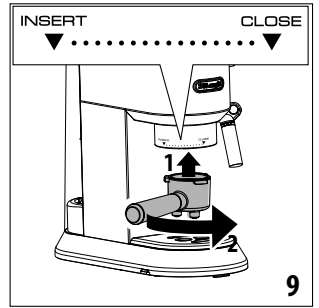
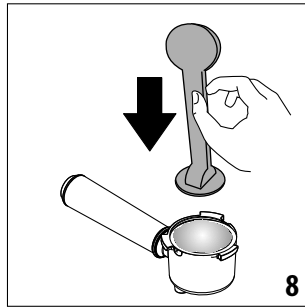
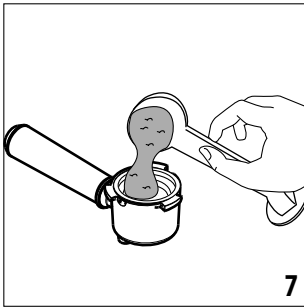
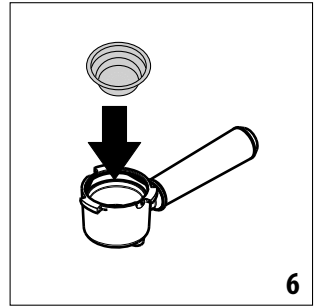
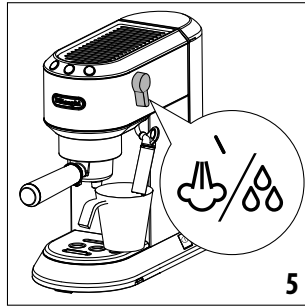
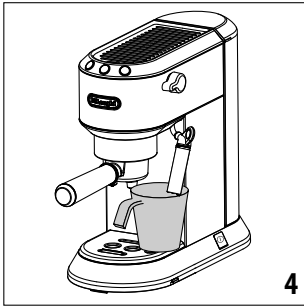
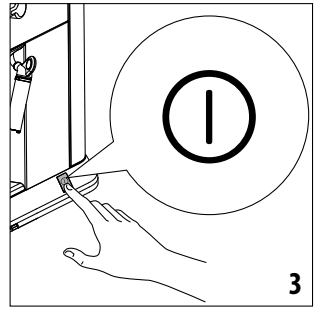
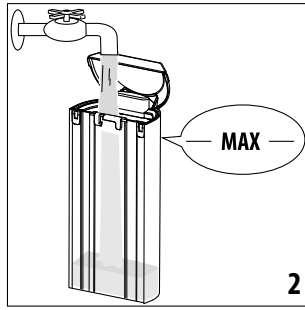
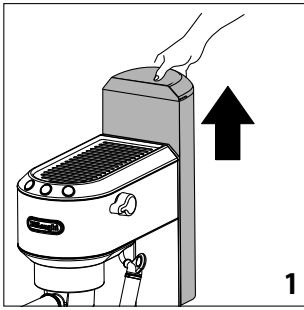
---

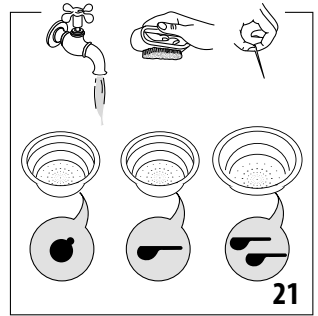
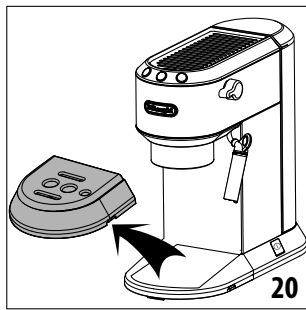
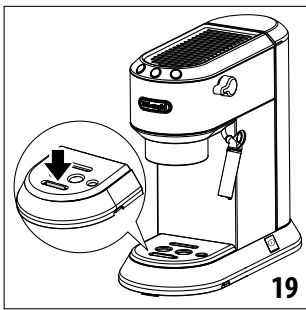
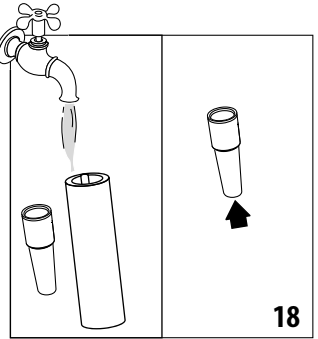
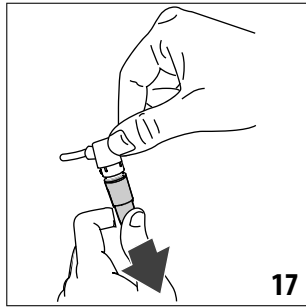
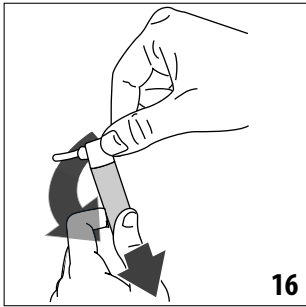
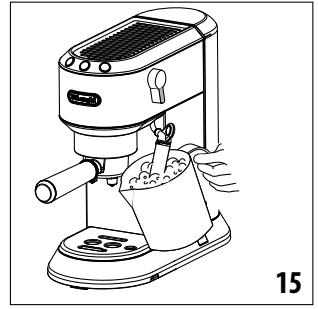
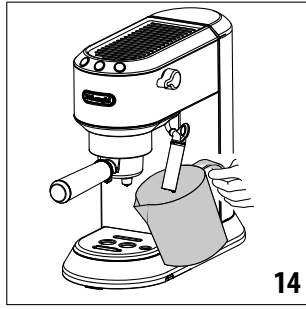
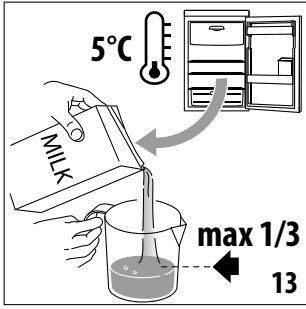
EC680

КАФЕМАШИНА









## УКАЗАНИЯ ПО БЕЗОПАСНОСТИ

### Символы, используемые в инструкции

Данными символами сопровождаются важные указания. Они должны строго соблюдаться.



**Опасно!**

Несоблюдение данных мер предосторожности может привести к поражению электрическим током, опасному для жизни.



**Внимание!**

Несоблюдение данных мер предосторожности может привести к травмам или к повреждению прибора.



**Опасность ожога!**

Несоблюдение данных мер предосторожности может привести к ожогу или к повреждению прибора.



**Примечание.**

Данный символ сопровождает советы и важную информацию для пользователя.

### Основные правила безопасности



**Опасно!**

Аппарат работает от электрического тока, который может стать причиной поражения.

Поэтому придерживайтесь следующих правил безопасности:

- Не касайтесь аппарата мокрыми руками или ногами.
- Не касайтесь штепсельной вилки мокрыми руками.
- Убедитесь в том, что к электрической розетке обеспечен свободный доступ, поскольку только в этом случае можно быстро выдернуть вилку из розетки в случае необходимости.
- Если необходимо вынуть вилку, держитесь только за нее. Ни в коем случае не тяните за шнур, поскольку он может повредиться.
- Чтобы полностью отключить прибор, выньте вилку из розетки.
- В случае повреждения аппарата не пытайтесь чинить его самостоятельно.

Выключите аппарат, извлеките вилку из розетки и обратитесь в службу технической помощи.

При повреждении вилки или шнура питания заменяйте их только при содействии службы технической помощи компании De'Longhi во избежание возникновения какой-либо опасности.

При очистке ни в коем случае не опускайте аппарат в воду, поскольку он питается от электросети.

- Перед любой операцией по очистке внешних частей прибора, выключите его, выньте вилку из розетки и дайте ему остыть.



**Внимание!**

Храните упаковочный материал (пластиковые пакеты, пенопласт) вдали от детей.



**Внимание!**

Аппарат может использоваться детьми не младше 8 лет, лицами с ограниченными физическими, сенсорными или умственными способностями, а также лицами без опыта или необходимых знаний при условии, что они находятся под присмотром или получили необходимые инструкции, касающиеся безопасного использования прибора и связанных с ним рисков. Дети не должны играть с аппаратом. Очистка и техобслуживание, выполняемые пользователем, не должны поручаться детям без присмотра.



**Опасность ожога!**

Поскольку этот аппарат вырабатывает горячую воду, во время его работы может образовываться пар.

Избегайте попадания под брызги воды или под струю горячего пара.

При работе прибора не касайтесь подставки для чашек, так как она сильно нагревается.



Поверхности, на которых изображен данный символ, нагреваются во время работы прибора (символ имеется только на некоторых моделях).

### Назначение прибора

Этот аппарат предназначен для приготовления кофе и подогрева напитков.

Этот аппарат должен использоваться только в быту.

Не предусмотрено его использование в следующих местах:

- кухонные помещения для персонала магазинов, офисов и других рабочих зон
- агротуристические объекты
- отели, мотели и другие подобные структуры
- сдаваемые в аренду комнаты

Любое другое использование считается применением не по назначению, а, следовательно, является опасным. Изготовитель не несет ответственности за ущерб, полученный в результате использования аппарата не по назначению.

### Инструкция по использованию

Перед использованием аппарата внимательно прочтите данную инструкцию. Несоблюдение требований инструкции может привести к повреждению аппарата.

Изготовитель не несет ответственности за ущерб, полученный вследствие несоблюдения требований инструкции по использованию.



#### Примечание.

Бережно храните данную инструкцию. Она должна сопровождать аппарат также и в случае передачи его другому владельцу.

### Проверка аппарата

После снятия упаковки проверьте целостность аппарата и его комплектность. Не используйте аппарат при обнаружении явных повреждений. Обратитесь в службу технической помощи компании De'Longhi.

### ТЕХНИЧЕСКИЕ ДАННЫЕ

Напряжение сети:.....	220-240 В перем. тока, 50/60 Гц
Потребляемая мощность: .....	1350 Вт
Давление: .....	15 бар
Емкость бачка для воды:.....	1 л
Размеры ШхВхГ: .....	149x305x330 (414) мм
Вес: .....	4,04 кг



Аппарат отвечает следующим директивам ЕС:

- Директива по низковольтному оборудованию 2006/95/CE и последующие поправки;
- Директива по электромагнитной совместимости 2004/108/CE и последующие поправки;
- Европейский регламент 1275/2008 о применении электрооборудования в режиме ожидания.

- Материалы и детали, предназначенные для контакта с пищевыми продуктами, отвечают требованиям Европейского регламента 1935/2004.






В приборе отсутствуют детали или принадлежности, которые можно мыть в посудомоечной машине.

### ОПИСАНИЕ

Далее будут постоянно использоваться следующие термины.

#### Описание аппарата

(см. стр. 3)

- A. Крышка бачка для воды
- B. Ручка для извлечения бачка
- C. Бачок для воды
- D. Полочка для нагрева чашек
- E. Выпускной канал бойлера
- F. Выключатель ВКЛ/ВЫКЛ
- G. Подставка для чашек
- H. Индикатор наполнения лотка для сбора капель
- I. Лоток для сбора капель
- J. Узел подачи горячей воды/пара
- K. Сопло подачи горячей воды/пара
- L. Штуцер трубки подачи горячей воды/пара
- M. Ручка подачи пара
- N. Держатель фильтра
- O. Дозатор/придавливатель
- P. Фильтр на 1 чашку (символ  выдавлен на дне фильтра)
- Q. Фильтр на 2 чашки (символ  выдавлен на дне фильтра)
- R. Фильтр для чалд (символ  выдавлен на дне фильтра)
- S. Фильтр для смягчения воды (\*не включен в комплект; приобретается в авторизованных сервисных центрах)

#### Описание панели управления

- T. Кнопка для приготовления 1 чашки
  - T1. Встроенный индикатор работы (белый)
- U. Кнопка для приготовления 2 чашек
  - U1. Встроенный индикатор работы (белый)
- V. Кнопка подачи пара
  - V1. Встроенный индикатор работы (белый)
  - V2. Индикатор удаления накипи (оранжевый)

### УСТАНОВКА АППАРАТА



#### Внимание!

При установке аппарата следует придерживаться следующих мер предосторожности:

- При попадании воды внутрь аппарата возможно его повреждение.  
Не устанавливайте аппарат вблизи водопроводных кранов или мойки.
- В случае замерзания воды внутри прибора возможно его повреждение.  
Не устанавливайте аппарат в помещении, где температура может опуститься ниже точки замерзания.
- Разместите шнур питания так, чтобы предотвратить его повреждение острыми краями и избежать контакта с нагретыми поверхностями (напр., с электрическими плитами).
- В процессе работы аппарата в окружающую среду выделяется тепло. После размещения аппарата на рабочей поверхности убедитесь в наличии минимум 3 см свободного пространства от поверхностей аппарата с задней и боковых сторон, а также просвета 15 см над самим аппаратом.

## Подключение аппарата



Убедитесь в том, что напряжение в электрической сети соответствует значению, указанному на заводской табличке на нижней части аппарата.

Подключайте аппарат только в розетку с исправным заземлением, установленную в соответствии со всеми правилами и рассчитанную на силу тока минимум 10 А. В случае несовместимости между розеткой и вилкой аппарата обратитесь к квалифицированному персоналу для замены розетки.

## НАПОЛНЕНИЕ БАЧКА ДЛЯ ВОДЫ

1. Извлеките бачок, потянув его вверх (рис.1).
2. Откройте крышку и наполните бачок свежей и чистой водой, не превышая отметку MAX. (рис. 2). Вставьте бачок обратно, слегка надавив на него таким образом, чтобы открылись клапаны, расположенные на дне бачка.
3. Существует более простой способ наполнения бачка без извлечения. Достаточно налить в него воду из графина.



Не включайте аппарат без воды в бачке или без бачка.



Наличие воды в полости под бачком является нормальным. Поэтому периодически осушайте ее с помощью чистой губки.

## ПЕРВОЕ ВКЛЮЧЕНИЕ АППАРАТА

- Включите аппарат, нажав выключатель ВКЛ/ВЫКЛ (рис. 3): прибор выполняет самодиагностику, при этом последовательно мигают три индикатора.

- Индикаторы и мигают, указывая на то, что аппарат разогревается. Когда индикаторы перестают мигать и горят постоянно, прибор готов к использованию.
- Разместите под узлом подачи горячей воды/пара контейнер емкостью не менее 100 мл (рис. 4).
- Поверните рукоятку подачи горячей воды/пара в положение / (рис. 5) и слейте около 100 мл воды; затем закройте рукоятку (символ ).



При первом использовании необходимо приготовить 4-5 порций кофе или 4-5 порций капучино; только после этого аппарат начнет готовить продукт удовлетворительного качества.

## УСТАНОВКИ МЕНЮ ПРОГРАММИРОВАНИЯ

Прежде чем войти в меню, убедитесь, что аппарат готов к использованию, затем нажмите и удерживайте кнопку в течение 10 секунд, пока три кнопки не начнут последовательно мигать.

После этого прибор переходит в режим программирования. Выполните настройку по вашему усмотрению. Чтобы выйти из меню программирования, подождите 15 секунд.

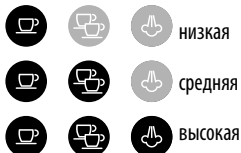


Если в течение 15 секунд не сделан какой-либо выбор, аппарат автоматически возвращается в рабочее состояние.

## Установка температуры кофе

При необходимости изменения температуры приготовленного кофе выполните следующие действия:

1. Войдите в меню программирования.
2. Нажмите кнопку , чтобы перейти в режим выбора температуры кофе; при этом загораются индикаторы, соответствующие текущему выбору:



3. Индикаторы начинают последовательно мигать.
4. Затем нажмите кнопку, соответствующую требуемой температуре:



5. Кнопка мигает, сигнализируя о том, что выборнесен в память.


Прибор выходит из меню и готов к использованию.

## Установка жесткости воды

Индикатор (V2) указывает на необходимость очистки прибора от накипи и включается после определённого периода работы, который зависит от жёсткости воды.

По желанию можно запрограммировать аппарат на основании фактической жёсткости воды, используемой в разных регионах, изменяя при этом частоту очистки от накипи.


Выполните следующие действия:

1. Войдите в меню программирования.
2. Нажмите кнопку , чтобы войти в режим выбора жесткости воды; при этом загораются индикаторы, соответствующие текущему выбору:



3. Индикаторы начинают последовательно мигать.
4. Затем нажмите кнопку, соответствующую жесткости воды в вашем регионе:


 мягкая вода	 вода средней жесткости	 жёсткая вода
<10°dH	10°dH - 20°dH	>20°dH
<18°fH	18°fH - 36°fH	>36°fH
<180 мг/л CaCO <sub>3</sub>	180-300 мг/л CaCO <sub>3</sub>	360 мг/л CaCO <sub>3</sub>

- Кнопка  мигает, сигнализируя о том, что выбор записан в память.

Прибор выходит из меню и готов к использованию.

## Настройка автоматического выключения (режим ожидания)

С целью экономии электроэнергии аппарат снабжен функцией автоматического выключения в случае длительного простоя. Для включения прибора нажмите любую кнопку на панели управления.

1. Войдите в меню программирования.
2. Нажмите кнопку , чтобы войти в режим выбора времени автоматического выключения; при этом загораются индикаторы, соответствующие текущему выбору:



3. Индикаторы начинают последовательно мигать.
4. Затем нажмите кнопку, соответствующую требуемому временному интервалу:







5. Кнопка  мигает, сигнализируя о том, что выбор записан в память.

Прибор выходит из меню и готов к использованию.

## Заводские настройки (сброс)

С помощью этой функции можно перезагрузить все настройки меню и все запрограммированные значения, возвращаясь к заводским установкам.

Для восстановления заводских установок выполните следующие действия:

1. Войдите в меню программирования.
2. Поверните рукоятку подачи пара в положение .
3. Нажмите кнопку : три индикатора начнут мигать одновременно, сигнализируя о возврате к заводским установкам.
4. Индикаторы  и  мигают, сигнализируя о необходимости закрытия рукоятки подачи пара (символ ).

Сразу после закрытия рукоятки аппарат готов к использованию.


## СПОСОБЫ ПРИГОТОВЛЕНИЯ ЭСПРЕССО

### Советы для получения более горячего кофе


Для получения более горячего кофе рекомендуется следующее:

- Закрепите на аппарате держатель фильтра со вставленным фильтром, **не насыпая кофе**. Возьмите чашку, в которой планируется приготовить кофе, нажмите кнопку "1 чашка" и налейте в чашку горячую воду, нагретую до 90°C.
- Увеличьте температуру воды с помощью меню программирования.
- При использовании аппарата полочка для чашек (D) нагревается: положите на нее чашки для приготовления напитка.

### Как приготовить эспрессо из молотого кофе

1. Установите фильтр для молотого кофе (P или Q) в держатель фильтра (рис. 6). Используйте фильтр с символом ,



выдавленным на дне, если необходимо приготовить одну чашку или фильтр с символом , выдавленным на дне, для приготовления двух чашек.

2. Если хотите приготовить одну чашку кофе, заполните фильтр порцией молотого кофе без горки с помощью дозатора, около 7 гр. (рис. 7). Если же вы хотите приготовить две чашки кофе, заполните фильтр двумя порциями молотого кофе, с помощью дозатора, заполненного на доверху (около 7+7 гр). Наполняйте фильтр маленькими дозами во избежание его переполнения.

### **Внимание!**

Для обеспечения правильной работы перед наполнением фильтра следует всегда проверять, чтобы в нем не было остатков молотого кофе от предыдущего использования.

3. Равномерно распределите молотый кофе и слегка нажмите придавливателем (рис.8).

Прессование молотого кофе очень важно для получения хорошего эспрессо. При сильном сжатии, кофе будет выходить медленно и иметь насыщенный вкус. При легком нажатии, наоборот, кофе будет выходить быстрее с более слабым вкусом.

4. Удалите излишки кофе с кромки держателя фильтра и закрепите его на машине: для правильного закрепления совместите рукоятку держателя фильтра с надписью INSERT (рис. 9), вставьте держатель фильтра и поверните его вправо, до совмещения с надписью CLOSE.
5. Установите чашку или чашки под носиками держателя фильтра (рис. 10). Рекомендуется нагревать чашки перед приготовлением кофе, ополаскивая их в небольшом количестве горячей воды.
6. Убедитесь, что индикаторы кнопки подачи кофе горят, затем нажмите кнопку подачи  или : прибор выполнит операцию и остановится автоматически.


### **Как приготовить эспрессо с помощью чалд**

#### **Примечание.**

Используйте чалды, соответствующие стандартам ESE. На упаковках таких чалд имеется следующий товарный знак, указывающий на данный стандарт.



Стандарт ESE - это система, принятая самыми крупными производителями чалд, и позволяет легко и быстро приготовить эспрессо.

1. Вставьте фильтр для кофе в чалдах (с символом  на дне) в держатель фильтра.
2. Вставьте чалду в фильтр максимально по центру (рис.11). Всегда следуйте инструкциям, приведенным на упаковке чалд, для их правильной установки в фильтр.

Выполните действия, описанные в пунктах 4-6 предыдущего раздела.

#### **Примечание.**

- Приготовление кофе может быть приостановлено в любой момент, путем повторного нажатия на кнопку подачи.
- Если после приготовления кофе Вы захотите увеличить количество кофе в чашке, достаточно нажать и удерживать (в течение 3 секунд) ранее нажатую кнопку подачи, после чего аппарат автоматически прекращает работу спустя несколько секунд.
- Чтобы снять держатель фильтра, поверните рукоятку справа налево.

#### **Опасность ожога!**


Во избежание образования брызг не снимайте держатель фильтра во время приготовления кофе и подождите несколько секунд после приготовления.

### **Программирование количества кофе в чашке**

Машина запрограммирована на приготовление стандартных порций напитков. При необходимости изменить количество кофе выполните следующие действия:


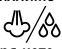
1. Установите одну или две чашки под носиками держателя фильтра.
2. Нажмите кнопку, которую хотите запрограммировать ( или ) , и удерживайте ее. Машина начинает выдавать кофе, а другая кнопка кофе мигает, указывая на то, что машина находится в режиме программирования.
3. Как только требуемое количество кофе в чашке будет достигнуто, отпустите кнопку, после чего подача прекратится, а индикатор замигает, указывая на то, что требуемое количество было правильно занесено в память.
4. Когда оба индикатора подачи кофе будут гореть не мигая, машина готова к использованию.

### **ПРИГОТОВЛЕНИЕ КАПУЧИНО**



1. Приготовьте эспрессо как указано в предыдущих разделах, используя достаточно большие чашки.
2. Нажмите кнопку  (рис. 12), индикатор начнет мигать.
3. Затем налейте в резервуар около 100 г молока для каждой порции капучино. Молоко следует брать из холодильника (не горячее!). При выборе размера резервуара следует учитывать, что объем молока увеличится в 2-3 раза (рис. 13).

#### **Примечание.**

Рекомендуется использовать частично обезжиренное молоко при температуре холодильника.

4. Дождитесь, пока индикатор кнопки  не начнет гореть постоянно, что свидетельствует о достижении бойлером идеальной температуры для подачи пара.
5. Установите пустой резервуар под капучинатором и откройте рукоятку на несколько секунд для выпуска воды из контура. Закройте рукоятку.
6. Установите резервуар с молоком под капучинатором.
7. Погрузите капучинатор в молоко на несколько миллиметров (рис. 14). Поверните рукоятку в положение . Из капучинатора начнется подача пара, благодаря которому молоко переходит в кремообразное состояние и увеличивается в объеме. Для получения еще более кремообразной пенки опустите капучинатор в молоко и медленно поворачивайте контейнер с молоком в направлении снизу вверх.
8. При увеличении объема молока в два раза погрузите капучинатор глубже и продолжайте нагрев (рис. 15). При достижении необходимой температуры (идеально 60°C) и требуемой плотности пенки прекратите подачу пара, повернув рукоятку по часовой стрелке.
9. Разлейте вспененное молоко в чашки с ранее приготовленным эспрессо. Капучино готов: добавьте сахар по вкусу и, по желанию, нанесите немного шоколадной крошки.

#### **Примечание.**

- Если необходимо приготовить несколько порций капучино, сначала нужно приготовить несколько чашек кофе и только после этого вспенить молоко для всех порций.
- Чтобы выйти из функции приготовления пара нажмите любую кнопку. Индикаторы  и  замигают, сигнализируя о слишком высокой температуре для приготовления кофе (см. раздел "Охлаждение бойлера").

Рекомендуется подача пара в течение не более 60 секунд.

#### **Внимание!**

С целью поддержания чистоты рекомендуется чистить капучинатор всякий раз после использования.

Выполните следующие действия:

1. Выпустите пар в течение нескольких секунд (пункты 2, 4 и 5 предыдущего раздела), повернув рукоятку подачи пара. С помощью этой операции из капучинатора удаляются остатки молока. Выключите прибор, нажав кнопку ВКЛ/ВЫКЛ.
2. Одной рукой держите трубку капучинатора, а другой поверните капучинатор по часовой стрелке и снимите его, потянув вниз (рис. 16).
3. Снимите резиновое сопло подачи пара с трубки подачи, потянув его вниз (рис. 17).

4. Тщательно промойте капучинатор и сопло подачи пара теплой водой (рис. 18).
5. Убедитесь, что отверстие, показанное стрелкой на рис. 18, не засорено.
6. Установите сопло на трубку подачи пара, сдвинув его вверх.
7. Установите капучинатор, сдвинув его вверх и провернув против часовой стрелки.

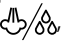
### **Охлаждение бойлера**

Если необходимо приготовить кофе сразу после вспенивания молока, следует сначала охладить бойлер, в противном случае кофе буде пережженным. Выполните следующие действия:

- поместите емкость под капучинатором;
- откройте рукоятку подачи пара для спуска горячей воды и охладите бойлер;
- подача горячей воды автоматически прекратится когда бойлер охладится. Когда насос прекратит работу, а подача воды прекратится, закройте рукоятку подачи пара.

Теперь прибор готов к применению.

### **ПОДАЧА ГОРЯЧЕЙ ВОДЫ**

1. Включите машину, нажав кнопку ВКЛ/ВЫКЛ (рис. 4). Дождитесь включения индикаторов подачи кофе.
2. Поместите емкость под капучинатором.
3. Поверните рукоятку в положение , горячая вода начнет поступать из капучинатора.
4. Для прекращения подачи горячей воды закройте рукоятку и нажмите любую кнопку.

Рекомендуется подача воды в течение не более 60 секунд.

### **ЧИСТКА**

#### **Опасно!**

Перед любой операцией по очистке внешних частей прибора, выключите его, выньте вилку из розетки и дайте ему остыть.

### **Очистка лотка для сбора капель**

#### **Внимание!**

Лоток для сбора капель оснащен поплавковым индикатором (красного цвета) уровня воды (рис. 19). До того, как индикатор начнёт выступать за подставку для чашек, следует слить воду из лотка для капель и очистить его, в противном случае вода может перелиться и нанести вред машине, опорной поверхности или близлежащей зоне.

1. Снимите лоток (рис. 20).
2. Снимите решетку для чашек, удалите воду и протрите тряпкой лоток. Затем соберите лоток для сбора капель.

3. Установите лоток на место.

### Очистка фильтров для кофе

Регулярно очищайте фильтры для кофе, ополаскивая их под проточной водой. Убедитесь, что отверстия не засорены, в противном случае, очистите их с помощью иглы (рис. 21).

### Очистка выпускного канала бойлера

Каждый раз после приготовления 200 порций кофе, необходимо ополоснуть выпускной канал бойлера. Для этого пропустите через него около 0,5 л воды (нажмите соответствующую кнопку для приготовления, не насыпая молотого кофе).

### Другие виды очистки

1. Не используйте для очистки аппарата растворители или абразивные моющие средства. Достаточно воспользоваться мягкой влажной тряпкой.
2. Регулярно очищайте держатель фильтра.

### Очистка бачка для воды

Периодически (приблизительно раз в месяц) очищайте бачок для воды влажной тряпкой с небольшим количеством неагрессивного моющего средства.



**Опасно!**

При очистке ни в коем случае не опускайте аппарат в воду, поскольку он питается от электросети.

### Удаление накипи

Произведите очистку машины от накипи, когда загорится оранжевый индикатор кнопки .






**Внимание!**

- Средство для удаления накипи содержит кислоты, раздражающе действующие на кожу и глаза. Строго соблюдайте инструкции изготовителя по технике безопасности, указанные на упаковке средства для удаления накипи, а также указания по поводу мер, которые следует принять в случае контакта с кожей и глазами.
- Рекомендуется использовать только средство для удаления накипи компании De'Longhi. Использование неподходящих средств, а также нерегулярное удаление накипи могут вызвать неисправности, на которые не распространяется гарантия производителя.

Выполните следующие действия:




1. Наполните бачок водным раствором средства для удаления накипи, полученным согласно указаниям, приведенным на упаковке.
2. Нажмите кнопку ВКЛ/ВЫКЛ.

3. Убедитесь, что держатель фильтра не установлен и установлен резервуар под капучинатором.
4. Дождитесь, пока индикаторы  или  будут гореть постоянно, что указывает на готовность машины к работе.
5. Удерживайте нажатой кнопку  в течение 10 секунд, пока три кнопки последовательно не замигают.
6. Поверните рукоятку подачи пара в положение /☉.
7. Нажмите кнопку  для запуска цикла очистки от накипи.
8. Активируется программа очистки и из блока подачи воды вытекает раствор для удаления накипи. Программа очистки от накипи автоматически выполняет серию полосканий через заданные интервалы, чтобы удалить накипь внутри кофемашины, до полного опорожнения резервуара.



**Примечание.**

Во время цикла удаления накипи, с целью очистки выпускного канала бойлера, периодически закрывайте рукоятку подачи пара для слива небольших порций средства от накипи из канала.

9. Машина прекращает работу: оранжевый индикатор  продолжает мигать, указывая на то, что прибор продолжает цикл очистки от накипи.
10. Теперь устройство готово для промывки чистой водой. Извлеките бачок для воды, опорожните его, ополосните проточной водой, заполните чистой водой до уровня МАХ, установите бачок на место.
11. Опорожните контейнер, который служит для сбора раствора для удаления накипи, и снова установите его под узлом подачи горячей воды.
12. Убедитесь, что рукоятка подачи пара находится в положении /☉, затем нажмите кнопку , чтобы запустить цикл промывки.







**Примечание.**

Во время цикла промывки, с целью очистки выпускного канала бойлера, периодически закрывайте рукоятку подачи пара для слива небольших порций воды из канала.

13. При полном опорожнении бачка промывка заканчивается, а оранжевый индикатор гаснет.
14. Убедитесь, что рукоятка подачи пара находится в закрытом положении (символ ☉).  
Теперь прибор готов к применению.




Ремонт кофемашины, вызванный проблемами с накипью, не покрывается гарантией, если описанная выше операция не выполняется регулярно.

## ЗНАЧЕНИЯ СВЕТОВЫХ ИНДИКАТОРОВ

Индикаторы	Операция	Значения световых индикаторов
	Активация выключателя ВКЛ/ВЫКЛ	Прибор выполняет самодиагностику, при этом последовательно мигают индикаторы.
	Аппарат включен	Индикаторы мигают: аппарат нагревается для приготовления кофе Индикаторы горят постоянно: аппарат готов для приготовления кофе Индикаторы быстро мигают: бачок пуст или аппарату не удается приготовить кофе. Смотри разд. "Проблемы и способы их устранения"
	Включена функция подачи пара	Индикатор мигает: аппарат нагревается для подачи пара Индикатор горит постоянно: аппарат готов для подачи пара
	Рукоятка подачи пара открыта	Мигают индикаторы: закрыть ручку подачи пара
	Высокая температура бойлера	Индикаторы мигают: Охладите бойлер, как указано в соответствующем разделе

## ПРОБЛЕМЫ И СПОСОБЫ ИХ УСТРАНЕНИЯ

Проблема	Причина	Устранение
Эспрессо не поступает	Нет воды в бачке	Заполните бачок
	Закупорены выходные отверстия кофе на держателе фильтра	Очистите отверстия носиков на держателе фильтра
	Неправильно установлен бачок и клапаны на дне не открыты	Слегка нажмите бачок, чтобы открыть клапаны на дне
	Наличие накипи в водяном контуре	Выполните очистку от накипи как указано в разделе "Удаление накипи".
Эспрессо капает с кромок держателя фильтра, а не из отверстий	Неправильно установлен или загрязнён держатель фильтра	Правильно закрепите держатель фильтра и поверните его с усилием до упора
	Уплотнитель бойлера потерял эластичность или загрязнён	Замените уплотнитель бойлера эспрессо в Центре технической поддержки
	Закупорены отверстия на носиках держателя фильтра	Очистите отверстия носиков

Держатель фильтра не закрепляется на приборе	В фильтре слишком много кофе	Используйте дозатор, входящий в комплект, и убедитесь, что используете для приготовления соответствующий фильтр
Светлая пенка кофе (быстро выходит из носика)	Молотый кофе недостаточно спрессован	Увеличьте прессование молотого кофе
	Недостаточное количество молотого кофе	Увеличьте количество молотого кофе
	Крупный помол кофе	Используйте только молотый кофе для кофемашин эспрессо
	Несоответствующее качество молотого кофе	Замените молотый кофе
Тёмная пенка кофе (медленно выходит из носика)	Молотый кофе слишком спрессован	Уменьшите прессование кофе
	Избыточное количество молотого кофе	Уменьшите количество молотого кофе
	Засорен канал бойлера эспрессо	Выполните очистку как указано в разделе "Очистка выпускного канала бойлера"
	Фильтр засорен	Выполните очистку как указано в разделе "Очистка фильтра"
	Слишком мелкий помол кофе	Используйте только молотый кофе для кофемашин эспрессо
	Помол кофе слишком мелкий или кофе слишком влажный	Используйте только молотый кофе для кофемашин эспрессо, который не должен быть слишком влажным
	Наличие накипи в водяном контуре	Выполните очистку от накипи как указано в разделе "Удаление накипи".
После приготовления кофе фильтр пристаёт к каналу бойлера		Установите на место держатель фильтра, приготовьте кофе и снимите держатель
Машина не выдает никаких напитков   и  и индикаторы мигают в течении нескольких секунд.	Нет воды в бачке	Заполните бачок для воды
	Неправильно установлен бачок и клапаны на дне не открыты	Слегка нажмите бачок, чтобы открыть клапаны на дне
	Засорен канал бойлера эспрессо	Выполните очистку как указано в разделе "Очистка выпускного канала бойлера"
	Фильтр засорен	Выполните очистку как указано в разделе "Очистка фильтра"
	Рукоятка подачи пара открыта	Закройте рукоятку
	Высокая температура бойлера	Охладите бойлер как указано в соответствующем разделе
	Наличие накипи в водяном контуре	Выполните очистку от накипи как указано в разделе "Удаление накипи".
Машина не работает и мигают все индикаторы		Немедленно отключите прибор и обратитесь в авторизованный сервисный центр

